



Investigating Women's Sense of Security in Urban Spaces (Case Study: Neighborhoods of Region 4 of Kerman City)

Behnam Moghani Rahimi¹ 

1- Associate Professor, Geography and Urban Planning, Shahid Bahonar University of Kerman, Kerman, Iran.
Email: moghani@uk.ac.ir

Article Info

Article type:

Research Article

Article history:

Received: 11 Apr 2026

Revised: 06 Oct 2026

Accepted: 04 Jan 2026

Published online: 21 Mar 2026

Keywords:

Sense of Security,

Women and Security,

WASPAS,

Kerman City.

ABSTRACT

Introduction: Security is considered one of the fundamental and primary human needs, as the absence or lack of security not only imposes significant material and spiritual costs on societies but also fosters feelings of insecurity among various social groups. In this context, ensuring security for women, who are regarded as social assets, contributes to overall development and progress. Therefore, the aim of the present study is to examine women's sense of security in selected neighborhoods of District 4, Kerman city.

Data and Method: The research is descriptive-analytical in nature, and the WASPAS model, a new technique with high efficiency and effectiveness in decision-making processes, was used for data analysis. In this model, the higher the value of Q_i the higher the rank assigned to the neighborhood.

Results: The neighborhood of Sarasiab ranks first in terms of the lowest sense of security for women, followed by the neighborhoods of Sarbaz and Towkalabad in second and third places, respectively. Sarasiab achieved the first rank with values of $\lambda=0.769$ and $Q_i=0.77$, Sarbaz ranked second with $\lambda=0.997$ and $Q_i=0.695$, and Towkalabad ranked third with $\lambda=0.846$ and $Q_i=0.416$ in terms of insecurity for women. Issues such as widespread migration, dilapidated infrastructure, and inadequate lighting have made these neighborhoods unsafe for women.

Conclusion: Sarasiab neighborhood has the lowest level of women's sense of security, while Towkalabad offers better conditions for women's security compared to the other two neighborhoods.

Cite this article: Moghani Rahimi, Behnam. (2026). Investigating Women's Sense of Security in Urban Spaces (Case Study: Neighborhoods of Region 4 of Kerman City). *Urban Social Geography*, 13 (1), 1-15. <http://doi.org/10.22103/juscg.2026.2170>

© The Author(s).

Publisher: Shahid Bahonar University of Kerman.

DOI: <http://doi.org/10.22103/juscg.2026.2170>



¹- **Corresponding Author:** Moghani Rahimi, B., Department of Geography, Shahid Bahonar University of Kerman, Kerman, Iran.  moghani@uk.ac.ir  (+98) 03431322409

English Extended Abstract

Extended Abstract

Introduction

This research aims to evaluate and rank the perceived security of women in selected neighborhoods of District 4 in Kerman, Iran, using the WASPAS (Weighted Aggregated Sum Product Assessment) multi-criteria decision-making model. The study emerges from the increasing concerns surrounding gender-based urban insecurity, especially the vulnerabilities that women face in public urban spaces. Given that the perceived security of women influences their participation in public life, economic activities, and social interactions, understanding the key factors that contribute to women's sense of security in urban environments is essential. This paper seeks to answer the following questions: (1) what is the current state of perceived security for women in the selected neighborhoods of Kerman? (2) Which neighborhood demonstrates the highest and lowest levels of perceived security for women based on physical, spatial, and socio-environmental indicators?

Data and Method

The research adopts a descriptive-analytical approach, combining documentary-library methods with quantitative field data. Initially, seven main criteria and twelve sub-criteria influencing women's perceived security in urban public spaces were identified through a review of relevant literature (e.g., land use diversity, pedestrian safety, environmental legibility, natural/artificial surveillance, familiarity with space, day-night vitality, and spatial reputation). Data were collected through expert interviews and a Delphi-based questionnaire. The WASPAS (Weighted Aggregated Sum Product Assessment) model—a high-efficiency multi-criteria decision-making technique—was employed to prioritize and rank three neighborhoods: Sarasiyab, Sarbaz, and Tavakolabad. In this model, higher Q_i values indicate better security conditions. Shannon entropy was used to determine the objective weights of criteria, and normalization was applied to handle positive and negative indicators.

Discussion and Results

The analysis revealed that Sarasiyab neighborhood had the lowest perceived security for women, ranking first with $\lambda = 0.769$ and $Q_i = 0.77$, suggesting it had the highest insecurity among the studied areas. Sarbaz ranked second with $\lambda = 0.997$ and $Q_i = 0.695$, while Tavakolabad ranked third with $\lambda = 0.846$ and $Q_i = 0.416$, indicating it had the highest level of perceived security. The findings pinpointed several key factors contributing to the insecurity of women in Sarasiyab, including inadequate lighting at night, low levels of natural surveillance, limited availability of public transportation after dark, high spatial anonymity, and negative social reputations of certain zones. These elements exacerbate women's feelings of insecurity and limit their mobility in the area, particularly during nighttime.

Conversely, Tavakolabad showed the best performance in terms of women's perceived security. The neighborhood benefits from higher familiarity, stronger community engagement, and a more legible urban layout. These factors foster a sense of safety and enable women to use public spaces without undue fear or anxiety. Sarbaz, although not the worst-performing neighborhood, still exhibited significant issues in terms of social reputation and safety infrastructure, which contributed to a lower security score than Tavakolabad. The study underscores the complex relationship between urban design, social dynamics, and perceived security. It highlights that security is not only about policing but also the physical and social fabric of urban spaces. The findings suggest that urban spaces with better environmental legibility, higher levels of natural surveillance, mixed land uses, and stronger community ties tend to be perceived as safer by women. On the other hand, areas with high levels of spatial anonymity, poor maintenance, and weak social cohesion tend to foster insecurity.

English Extended Abstract

In particular, Sarasiyab and Sarbaz suffer from factors such as poor urban design, the prevalence of informal settlements, a lack of community oversight, and the presence of vulnerable or transient populations, which heighten feelings of insecurity among women. These neighborhoods also face challenges such as inadequate street lighting, poor urban infrastructure, and a lack of accessible public transport, all of which further exacerbate women's sense of vulnerability.

On the other hand, Tavakolabad has relatively better infrastructure, more community involvement, and a safer, more integrated urban space. The findings suggest that Tavakolabad's improved security conditions are due to these factors, which create an environment where women feel more confident and comfortable navigating public spaces.

Conclusion:

The research concludes that there are significant disparities in the perceived security of women across the three neighborhoods studied in Kerman. Security is not simply about the presence of law enforcement but also the design, accessibility, and social dynamics of urban spaces. To improve women's perceived security, urban planners should prioritize interventions that enhance environmental legibility, ensure the provision of public spaces that are both accessible and secure, and promote natural surveillance through community engagement and increased public activity. The study emphasizes the need for gender-sensitive urban planning. Recommendations include improving street lighting, enhancing pedestrian safety, providing better public transport, and encouraging mixed-use development that supports day and night activities. Additionally, fostering a positive social reputation for neighborhoods through community-driven initiatives can contribute to reducing feelings of insecurity among women. Kerman's urban policies should move beyond reactive approaches to security, focusing instead on proactive, spatially informed strategies that prioritize the safety and well-being of vulnerable groups, particularly women.

بررسی احساس امنیت زنان در فضاهای شهری (مطالعه موردی: محلات منطقه چهار شهر کرمان)

بهنام مغانی رحیمی^۱ ✉

^۱ - دانشیار جغرافیا و برنامه‌ریزی شهری، دانشگاه شهید باهنر کرمان، کرمان، ایران. رایانامه: moghani@uk.ac.ir

اطلاعات مقاله	چکیده
<p>نوع مقاله: مقاله پژوهشی</p> <p>تاریخ دریافت: ۱۴۰۴/۱/۲۲</p> <p>تاریخ بازنگری: ۱۴۰۴/۷/۱۴</p> <p>تاریخ پذیرش: ۱۴۰۴/۹/۱۴</p> <p>تاریخ انتشار: ۱۴۰۵/۱/۱۱</p> <p>کلیدواژه‌ها: احساس امنیت، زنان و احساس امنیت، مدل واسیس، شهر کرمان.</p>	<p>مقدمه: امنیت یکی از نیازهای اساسی و اولیه انسانی به شمار می‌رود، به گونه ای که نبود یا فقدان امنیت علاوه بر اینکه هزینه‌های مادی و معنوی فراوانی بر جوامع تحمیل می‌کند موجبات احساس ناامنی را در بین اقشار مختلف جامعه فراهم می‌آورد. در این میان ایجاد امنیت برای زنان که به عنوان سرمایه‌های اجتماعی جوامع محسوب می‌شوند باعث رسیدن به توسعه و پیشرفت همه جانبه می‌شود. از این رو هدف از تحقیق حاضر، بررسی احساس امنیت زنان در بین محلات منتخب منطقه ۴ شهر کرمان می‌باشد.</p> <p>داده و روش: نوع تحقیق به صورت توصیفی - تحلیلی است و در تجزیه و تحلیل اطلاعات از مدل WASPAS استفاده شده است که یک تکنیک جدید با کارایی و اثربخشی بالا در فرایند تصمیم‌گیری می‌باشد. در این مدل هر چه مقدار Q_i بیشتر باشد رتبه بالاتری را به خود اختصاص می‌دهد.</p> <p>یافته‌ها: محله سرآسیاب با کمترین احساس امنیت برای زنان، در رتبه اول و محله‌های سرباز و توکل آباد به ترتیب در جایگاه‌های دوم و سوم قرار گرفته‌اند. محله سرآسیاب با مقادیر $Q_i=0.77$ و $\lambda=0.769$ رتبه اول، محله سرباز با $Q_i=0.695$ و $\lambda=0.997$ رتبه دوم و محله توکل آباد با $Q_i=0.416$ و $\lambda=0.846$ رتبه سوم را از نظر ناامنی برای زنان به خود اختصاص داده‌اند. مشکلاتی چون مهاجرت گسترده، بافت فرسوده و روشنایی نامناسب و... این محلات را به مکان‌هایی ناامن برای زنان تبدیل کرده است.</p> <p>نتیجه‌گیری: محله سرآسیاب از نظر احساس امنیت زنان شرایط پایین‌تری را دارا بوده و محله توکل آباد از نظر احساس امنیت برای زنان شرایط بهتری نسبت به دو محله دیگر دارد.</p>

استناد: مغانی رحیمی، بهنام. (۱۴۰۵). بررسی احساس امنیت زنان در فضاهای شهری (مطالعه موردی: محلات منطقه چهار شهر کرمان). *جغرافیای اجتماعی شهری*، ۱۳ (۱)، ۱-۱۵. DOI: <http://doi.org/10.22103/juscg.2026.2170>



© نویسندهگان.

ناشر: دانشگاه شهید باهنر کرمان.

DOI: <http://doi.org/10.22103/juscg.2026.2170>

مقدمه

اگر چه امنیت مساله مهمی است، اما بسیاری از اندیشمندان احساس امنیت را مهم تر از وجود امنیت توصیف می کنند (مبارکی، ۱۳۹۸: ۴). به گونه ای که در حال حاضر بعد ذهنی امنیت (احساس امنیت) اهمیتی انکارنشده پیدا کرده است و از نگاه بسیاری از صاحب نظران، احساس امنیت مهم تر از وجود امنیت است (رسولی، ۱۴۰۰: ۵۸). لذا احساس امنیت از نیازهای اصلی انسان محسوب شده و اهمیت آن امروزه تا اندازه ای افزایش یافته است که به تعبیر برخی از صاحب نظران، یکی از اساسی ترین اقدامات حکومتها در جامعه امروزی، استقرار امنیت می باشد (طالبی، ۱۳۷۵: ۱۰۳). از این رو تحولات دهه های اخیر سبب شده تا امکانات جدید شهرهای امروز مانند گذشته قادر به تأمین آرامش و امنیت شهروندان نباشد (بگوریارلو، ۲۰۰۵: ۲۸۳). در قرن حاضر محیط های نامطلوب شهری مشکلات بسیاری را برای امنیت شهروندان ایجاد کرده و در افزایش آسیب های اجتماعی مؤثر بوده اند. باگسترش این آسیب ها، امنیت رنگ باخته و جرائم افزایش یافته است و مردم در کنش های اجتماعی محتاطانه عمل می کنند و با هر اتفاقی ترس و دلهره در آنان دو چندان می شود، بنابراین امنیت اجتماعی چیزی نیست، جز حالتی از آسودگی خاطر مردم از ترس، تهدید و اضطراب و مصون ماندن جان، مال، ناموس، هويت و اعتقادات از هرگونه تهدید و تعرض. عواملی که امنیت شهری را از بین می برند و موجب تهدید یا کاهش امنیت شهرهای بزرگ می شوند، بسیاریند و برخی فضاهای شهری به خصوص فضاهای عمومی یکی از عوامل اصلی تهدیدکننده امنیت شهرها هستند؛ این فضاها معمولاً به دلایلی فضاهای دنج و مطمئن برای فعالیت های غیرمجاز و ناهنجار محسوب می شوند (پورعزت و همکاران، ۱۳۸۲: ۱۵). در دو دهه اخیر گفتمان قدرتمندی در زمینه فضای عمومی شهری و نقش امنیت شهری به ویژه برای گروه های آسیب پذیر همچون زنان و کودکان، گسترش و مناسب سازی فضاهای شهری برای زنان به عنوان یکی از مهمترین محورهای مدیریت شهری مورد توجه قرار گرفته است. فضای عمومی شهری به عنوان فضای متقابل با عرصه خصوصی نقش مهمی در شکل گیری زندگی روزمره مردم دارد. در این فضا عوامل متعددی مانند دسترسی برابر و همگانی به عرصه عمومی و عدم تمایز و جدایی و توجه به نیازهای گروه های مختلف اجتماعی همچون معلولان، کودکان و زنان اهمیت ویژه ای دارد (فلاحی، ۱۳۹۴: ۶۲). حس امنیت زنان تنها مقوله ای مربوط به زنان نیست و اگر آنان احساس امنیت کنند، مردان و در مجموع فضای عمومی جامعه را نیز تحت تاثیر قرار خواهند داد. احساس امنیت در زنان می تواند در ارتقای الگوی فعالیت های اجتماعی موثر باشد و مشارکتی بهتر را در صحنه اجتماع به وجود آورد. با بهبود وضعیت امنیت عمومی برای زنان، آنان می توانند شبها بیرون بروند، مشتری تئاترها و سینماها یا حتی جذب موسسه های کسب و کار شوند، بنابراین باید همه از برنامه ریزی و طراحی برای ارتقای امنیت زنان سود ببرند (رزوارن، ۲۰۰۵: ۷۶).

فضاهای شهری به عنوان بستر زندگی و فعالیت شهروندان باید بتوانند با توجه به شباهت ها و تفاوت های میان افراد و گروه های سنی و اجتماعی، جنسی، محیطی امن، سالم و پایدار و جذاب را برای همه افراد فراهم کنند و به نیاز تمامی اقشار اجتماعی پاسخ مناسب بدهند و پاسخ گوی حداقل نیازها باشند. در واقع انسان ها به این دلیل محدودیت های زندگی یک سیستم اجتماعی را می پذیرند که نیازهای خویش را در آن به نحو مؤثری تأمین نمایند؛ زیرا امنیت یکی از مهم ترین نیازهایی است که آدمی را به سوی حیات اجتماعی راغب می سازد (مازلو، ۱۹۹۹: ۹۸ به نقل از مدیری، ۱۳۸۵). بسیاری از کارشناسان معتقدند شهرها برای اینکه ایمن باشند باید برای همه گروه های سنی - جنسی ساخته شوند و برنامه ریزان شهری باید تفاوت های سنی و جنسیتی را در ساخت آنها مورد توجه قرار دهند. شایان ذکر است که احساس امنیت زنان تنها یک مقوله مربوط به زنان نیست و اگر آنها در جامعه احساس امنیت کنند در مجموع فضای عمومی جامعه را تحت تاثیر قرار خواهند داد و این امر سبب ارتقاء مشارکت در صحنه عمومی خواهد شد. امروزه اکثر فضاهای شهری ماهیتی جنسی شده یافته اند؛ یعنی عملاً فضای شهری در برابر تحرک آزادانه زنان اعمال محدودیت می کند. زنان و بسیاری از اقشار و گروه های اجتماعی نه تنها از حق طبیعی خود، یعنی بهره مندی از فضاهای عمومی شهر محرومند، بلکه به دنبال آن از

سهیم شدن در فرایند مشارکت و فعالیت های اجتماعی نیز باز می‌مانند. به عقیده بسیاری از محققان، محدودیت‌ها و حصارهای فرهنگی ایجاد شده برای زنان در فضای اجتماعی و عرصه های عمومی باعث شده آنان نتوانند به خوبی از موقعیت خود بهره ببرند و مجبور باشند خود را همچون یک عنصر غیر لازم از صورت مسأله فضاهای شهری و عرصه‌های عمومی حذف کنند و منکر نیازهای خود به عنوان یک زن شوند (ضابطیان، ۱۳۸۸: ۲۰۳). بنابراین برای ایجاد احساس آرامش روانی و سرزندگی در زنان، برنامه‌ریزی و ایجاد مکان‌ها و شرایط مناسب برای آن‌ها به دور از هرگونه مشکلات امنیتی و جنسیتی ضروری به نظر می‌رسد؛ فضاهایی که مختص زنان بوده و آن‌ها در آنجا احساس آرامش و امنیت کنند (گلی و همکاران، ۱۳۹۴: ۱۰۰).

احساس امنیت، پدیده‌ای روان‌شناختی - اجتماعی است که افراد از تجربه‌های مستقیم و غیرمستقیم، از شرایط اوضاع محیط پیرامون به صورت‌های گوناگون آن را تجربه می‌کنند. با وجود احساس امنیت، فرد از زندگی در محیط اجتماعی خود، هراسان نبوده و در تعامل با دیگران احساس ایمنی می‌کند (بیات، ۱۳۸۸: ۱۵). بر این اساس امنیت نوعی احساس آرامش و آسایش درونی قلمداد می‌شود که از مؤلفه‌های فعال محیط حاصل شده و پس از ادراک ذهنی گونه‌ای احساس در امان بودن را به وجود می‌آورد. «احساس امنیت» نیز از قرارگیری انسان در شرایط محیطی به مثابه نوعی «ادراک روانی» حاصل می‌شود که از یک ساختار شهری و فرهنگی خاص با ساختار فرهنگی - اجتماعی دیگر متمایز می‌شود. لذا شکل‌گیری احساس امنیت از لحاظ روانشناختی وابسته به شرایط محیطی و از سوی دیگر نوع برداشت و سطوح ادراکی است (مؤیدی و همکاران، ۱۳۹۲: ۱۶۵). می‌توان گفت امنیت به عنوان یک عنصر مهم سایر ابعاد زندگی انسان را تحت تأثیر قرار می‌دهد. احساس امنیت فردی لازمه حیات و زندگی شهری است (تایسدل و همکاران، ۱۹۹۹: ۲۶۸). بنابراین هدف اصلی این مقاله بررسی وضعیت امنیت زنان در فضاهای شهری محلات منتخب منطقه چهار شهر کرمان می‌باشد. در شهر کرمان عواملی مانند سکونت افاغنه، تلفیق زندگی عشیره‌ای، روستایی و شهری، نظارت کم رنگ نظارت پلیس، مشکلات و نارسایی‌های محیطی، گمنامی و غیره می‌تواند احساس امنیت افراد و از جمله زنان را متزلزل کند. با توجه به عوامل گفته شده سوال اصلی پژوهش این‌گونه مطرح می‌گردد که وضعیت امنیت زنان در فضاهای شهری محلات منتخب منطقه چهار کرمان چگونه است؟

پیشینه نظری

در مطالعات معاصر شهری، فضای شهری دیگر صرفاً یک ساختار کالبدی یا زیبایی شناختی تلقی نمی‌شود، بلکه به عنوان بستری اجتماعی و پویا جهت شکل‌گیری تعاملات انسانی مورد توجه قرار گرفته است (Mehta, 2024). در طول تاریخ، مدیران و جوامع شهری سعی کرده اند کیفیت زندگی مناسب، محیط امن و راحت را برای ساکنان خود فراهم سازند (Mircea, 2016). واقعیت این است که امروزه علاوه بر برخی مشکلات اجتماعی مانند فقر و بیکاری، مشکلات مدیریت محلی، بالا بودن میزان مهاجرت‌ها، آسیب‌های اجتماعی گسترده‌ای نیز در شهرها مشاهده می‌شود. امنیت مفهومی ذهنی و عینی است که ارزش‌های حیاتی در آن از هر گونه تهدید و تعرض مصون باشد. از امنیت تعاریف متفاوتی ارائه شده است. بر اساس تعریف موجود در فرهنگ لغت کمبریج امنیت عبارت است از: حفاظت از اشخاص، ساختمان، سازمان یا کشور در برابر تهدیدهایی مانند جنایت یا حملات کشورهای خارجی (Cambridge Dictionary, 2021).

در سال‌های اخیر، احساس امنیت زنان در فضاهای عمومی به موضوعی مهم در پژوهش‌های شهری تبدیل شده است (Navarrete, 2023). احساس امنیت اجتماعی یکی از ابعاد اصلی مبحث امنیت است (ساعی و همکاران، ۱۳۹۳: ۴۵). که از جایگاه و موقعیت برجسته‌ای برخوردار بوده که تامین آن نیازمند مقدمات و زمینه‌های پیچیده‌ای

مانند آماده سازی فضاهای شهری است (افشانی، ۱۳۹۱: ۱۴۶). امنیت اجتماعی ناشی از ارضای نیازها و تحقق اهداف است و از عواملی است که رضایت از زندگی را در بین افراد جامعه گسترش می دهد (هزارجریبی، ۱۳۹۵: ۱۲۰). بر اساس نظریه کارکرد گرایی، امنیت اجتماعی باید در کارکرد نظام ارزشی با کل جامعه تولید و باز تولید شود. از نگاه گیدنز، اعتماد شرط تحقق احساس امنیت است (ساعی، ۱۳۹۳: ۵۴). بدون تردید احساس امنیت از جمله امنیت زنان مقوله ای مهم در هر جامعه ای می باشد و مقدمه لازم جهت حیات هر نظام سیاسی و اجتماعی است. بر اساس نظریه مازلو، گودمن امنیت اجتماعی یکی از متغیرهای مرتبط با احساس رضایت است به این صورت که وجود امنیت در افراد باعث می شود که با آرامش بیشتری زندگی کنند. همچنین بر اساس نظریه کریز زمانی که در جامعه امنیت وجود داشته باشد، شهروندان نگران و یا پامال شدن حقوق خود نیستند (هزارجریبی، ۱۳۹۵: ۱۲۸).

پیشینه عملی

تحقیقات بسیاری در ارتباط با امنیت زنان در فضاهای شهری در داخل و خارج از کشور انجام شده است: علیخواه و نجیبی (۱۳۸۵) در پژوهش خود با عنوان وضعیت ترس زنان از جرم در فضاهای شهری در مناطق ۲۲ گانه شهر تهران، عنوان کردند حدود نیمی از زنان پاسخگو هنگام رفت و آمد در فضاهای عمومی شهری احساس امنیت ندارند. این میزان در بین زنان با تحصیلات و درآمد کم و نیز زنان ساکن در محلات دارای زمین و ساختمان های متروک بیشتر است.

بمانیان و همکاران (۱۳۸۸) در مطالعه ای با عنوان سنجش عوامل موثر بر ارتقای امنیت زنان در محیط های شهری در محدوده پیرامون پارک شهر تهران بیان کرده اند که بین احساس امنیت درک شده از فضا و میزان رفت و آمد و استفاده از آن رابطه ی مستقیمی هست. در بررسی رابطه ی بین نوع کاربری و میزان احساس امنیت، بالاترین میزان احساس مربوط به کاربری های مسکونی پیرامون پارک شهر است.

احمدی و همکاران (۱۳۹۲) در مقاله ای تحت عنوان بررسی رابطه مصرف رسانه ای و ترس از جرم در شهر کرج، به این نتیجه رسیدند که به طور متوسط بیش از ۹۳/۳ درصد افراد در گروه های مختلف با توجه به متغیرهای جمعیت شناختی، در بحث ترس از جرم دارای میانگین متوسط به بالا بوده اند. همچنین بیان کردند که رابطه مستقیم و مثبتی بین میزان تماشای تلویزیون (داخلی و خارجی) و میزان مطالعه مطبوعات با ترس از جرم وجود دارد.

گلی و همکاران (۱۳۹۳) در تحقیقی با عنوان سنجش رضایت مندی از تفکیک جنسیتی فضاهای عمومی شهری از دیدگاه کاربران (مطالعه موردی: پارک بانوان شمس تبریز)، به این نتیجه دست یافت که توجه به جایگاه زنان در جوامع کنونی و محدودیت ها - شاخصه ها را تا حدودی پررنگ تر نموده تا احساس امنیت محیطی در بخش های مختلف فضاهای شهری به ویژه پارکها و فضاهای گردشگری در ساعات مختلف شبانه روز برای زنان فراهم شود.

مارتین (۲۰۰۶) تحقیقی تحت عنوان ناامنی ادراک شده در فضاهای عمومی انجام داده است؛ در این تحقیق احساس ناامنی در میان ساکنان شهر بارسلونا با سه عامل محیطی، اجتماعی و شخصی متناسب دانسته شد. هدف این پژوهش کشف فاکتورهای اصلی اثرگذار بر ناامنی ذهنی استفاده کنندگان از معابر عمومی در شهر بارسلونا بود که در پایان به این نتیجه رسید که ادراک ناامنی در فضاهای عمومی بسیار با پروسه تعاملات اجتماعی و ساخت اجتماعی ناامنی رابطه دارد.

دیاس و همکاران (۲۰۰۷) در تحقیق خود با عنوان امنیت شهری و رفتار فضایی، تحلیل ادراکی و ترکیبی از نواحی مرکز شهر پورتوآلجر به دست آوردند که عوامل اجتماعی و فضایی با توجه به اثری که اجزای محیطی و شناخت فضایی محی طهای باز شهری دارند، بر کمبود امنیت و افزایش جرم تأثیرگذارند.

فوستر و همکاران (۲۰۱۴) با یک مدل رگرسیون خطی تاثیرات ترس از جرم در راه رفتن و پیاده‌روی افراد را در استرالیا بررسی و تحلیل کردند. نتایج یافته‌های آن‌ها که با افزایش مداخلات و تصمیم‌گیری‌هایی می‌توان ترس از جرم را کاهش و میزان پیاده‌روی را افزایش داد.

صالحی (۲۰۲۲) در سبزواری متغیرهایی چون: تعلق مکانی، خوانایی و نظم محیطی را موثر دانسته‌اند. همچنین نشان داده‌اند که پارک‌های شهری خطی (پارک‌های طولی) در مقایسه با پارک‌های محله‌ای امنیت بیشتری برای زنان فراهم می‌کنند.

کریمی (۲۰۲۴) در پژوهشی در پارک‌های ورامین به این نتیجه رسیده‌اند که عوامل کالبدی- محیطی در مقایسه با عوامل غیر کالبدی تأثیر بیشتری در احساس امنیت زنان دارند. در مطالعه دیگری نیز بر اهمیت کالبدی فضاهای شهری در ارتقای احساس امنیت زنان تأکید داشته‌اند.

داده‌ها و روش‌شناسی

رویکرد کلی پژوهش از نوع پژوهش‌های کمی و روش تحقیق استفاده شده از نوع تحقیق کاربردی است. روش گردآوری داده‌ها مبتنی بر داده‌های کتابخانه‌ای - اسنادی و مراجعه به سازمان‌های مربوط با موضوع تحقیق می‌باشد. در مرحله نخست برای شناسایی شاخص‌های احساس امنیت زنان در فضاهای شهری از ادبیات مرتبط با مطالعاتی در همین زمینه‌ها بهره گرفته شده است. بر این اساس پنج شاخص شناسایی شد. سپس از طریق سازمان‌های مرتبط، اسناد و مدارک مربوط به شاخص‌ها گردآوری گردید. همانگونه که در جدول (۱) مشاهده می‌شود، شاخص‌ها به صورت مثبت و منفی است. با افزایش معیار مثبت میزان مطلوبیت برای کسب رتبه بالاتر در اولویت‌بندی افزایش خواهد یافت. در مقابل، با افزایش مقدار معیار منفی میزان مطلوبیت کاهش یافته و آن معیار در رتبه پایین از نظر اولویت بندی قرار می‌گیرد. در جدول (۱) معیارهای مورد سنجش و واحد اندازه‌گیری آن‌ها عنوان شده است. در نهایت پس از گردآوری داده‌های مورد نیاز برای سنجش احساس امنیت زنان در فضاهای شهری از مدل ترکیبی WASPAS استفاده شده است.

جدول ۱- شاخص‌های مورد نظر برای سنجش بعد کالبدی ارتقای امنیت زنان در فضاهای شهری

ردیف	شاخص	کاربرد شاخص در ارتقای امنیت
۱	کاربری‌ها و فعالیت‌های ناشی از آن‌ها	کاربرد سیاست کاربری‌های مختلط
۲	امنیت تردد زنان	توسعه حمل و نقل عمومی کارا و ایمن، افزایش خوانایی فضاهای تردد پیاده
۳	خوانایی فضاهای شهری	ارتقای خوانایی فضا برای مسیر یابی راحت و ایمن
۴	مراقبت‌های طبیعی و مصنوعی	توسعه فرهنگ نظارت طبیعی و نصب دوربین‌های مدار بسته و ارتقای میزان دسترسی به امداد
۵	میزان آشنایی فضا	تکرار مناظر آشنا در فضاهای عمومی شهری و کاهش حس غربت و اضطراب
۶	توسعه حیات شبانه روزی	افزایش تحرکات اقتصاد و فعالیت‌های شبانه - ارتقای سرویس‌های حمل و نقل شبانه ایمن
۷	شهرت (خوشنامی و بد نامی) فضا	تلاش برای فرهنگ سازی و بهبود شهرت فضا

(منبع: نگارنده، ۱۴۰۴)

تکنیک WASPAS^۱

در سال‌های اخیر در پژوهش‌های متعددی موضوع اولویت‌بندی مسائل مختلف با استفاده از مدل‌های تصمیم‌گیری مورد توجه قرار گرفته است. در این چارچوب هر تصمیم‌گیری تابع پاره‌ای از قواعد است تا براساس آن تصمیم‌گیر به بهترین انتخاب دست یابد. شناخت انواع تصمیم‌گیری‌های چند شاخصه روش‌های انتخاب تکنیک‌ها و مدل‌های تصمیم‌گیری، چگونگی انتخاب شاخص‌ها، نوع و نحوه بهنجارسازی شاخص‌ها و مقیاس‌های اندازه‌گیری، از گام‌های نخستین کاربرد روش‌های تصمیم‌گیری چندشاخصه در اولویت‌بندی پدیده‌های جغرافیایی و انسانی محسوب می‌شود (پورطاهری و همکاران، ۱۳۸۹: ۲۵). محققان در تحقیقات اخیر پیشنهاد می‌کنند که یکی از پارامترهایی که می‌تواند در انتخاب روش تصمیم‌گیری چند معیاره مورد توجه قرار گیرد میزان دقت این مدل‌هاست. این محققان پیشنهاد می‌کنند که ترکیب دو مدل می‌تواند میزان دقت آن را بالا ببرد (زوادسکاس^۲ و همکاران، ۲۰۱۲: ۳). میزان دقت نتایج مدل‌های تصمیم‌گیری چند شاخصه WSM (مدل جمع وزنی) و مدل WPS (مدل تولید وزنی) به خوبی شناخته شده است. میزان دقت مدل ترکیبی توسط محققان مورد تحلیل قرار گرفته که نتایج بررسی‌های آنان را تایید کرده است. میزان دقت مدل‌های ترکیبی در مقایسه با میزان دقت آن مدل‌ها پیش از ترکیب شدن بسیار بالاتر است (میلر^۳ و استار^۴، ۱۹۶۹). مدل WASPAS یکی از مدل‌های ترکیبی رایج است. این مدل می‌تواند در مسائل پیچیده تصمیم‌گیری کارایی بالایی داشته باشد و همچنین نتایج حاصل از این مدل از دقت بالایی برخوردار باشد. مدل جمع وزنی WSM از بهترین و شناخته شده‌ترین مدل‌های تصمیم‌گیری در حل مسائل چند معیاره است (میلر و استار، ۱۹۶۹). در مدل ترکیبی WASPAS تلاش شده است که یک معیار ترکیبی برای تعیین اهمیت نهایی هر گزینه به کار برده شود که در این معیار ترکیبی سهم برابری از WSM و WPS برای ارزیابی نهایی گزینه‌ها داده شود (ساپراوکاس و همکاران، ۲۰۱۱: ۲۰۳-۱۸۹).

-گام‌های اجرایی مدل

مرحله ۱: تشکیل ماتریس وضع موجود براساس شاخص‌ها

مرحله ۲: محاسبه وزن شاخص‌ها از روش وزن‌دهی آنتروپی شانون

مرحله ۳: استاندارد کردن ماتریس وضع موجود براساس روش بی‌مقیاس سازی نورم

از آنجا که شاخص‌های مورد استفاده در تحقیق مثبت و منفی هستند از دو تابع جداگانه استفاده می‌کنیم.

تابع (۱) برای شاخص‌های مثبت:

$$r_{ij} = \frac{x_{ij}}{\sqrt{\sum_{i=1}^m x_{ij}^2}} \rightarrow (\forall j = 1, 2, \dots, n)$$

تابع (۲) برای شاخص‌های منفی:

$$r_{ij} = \frac{\frac{1}{x_{ij}}}{\sqrt{\sum_{i=1}^m \frac{1}{x_{ij}^2}}} \rightarrow (\forall j = 1, 2, \dots, n)$$

مرحله ۴: برآورد واریانس مقادیر معیارهای استاندارد شده اولیه از طریق تابع ۳

تابع (۳)

1- Weighted Aggregates Sum Product Assessment

2- Zavadskas

3- Miller

4- Starr

$$\sigma^2(\bar{x}_{ij}) = (0.05\bar{x}_{ij})$$

مرحله ۵: محاسبه واریانس‌های $Q^2(Q_i^{(1)})$ و $Q^2(Q_i^{(2)})$:

$$\sigma^2(Q_i^{(1)}) = \sum_{j=1}^n \bar{x}_{ij} w_j^2 \sigma^2(\bar{x}_{ij})$$

$$\sigma^2(Q_i^{(2)}) = \sum_{j=1}^n \left[\frac{\prod_{j=1}^n (\bar{x}_{ij})^{w_j} \times w_{ij}}{(\bar{x}_{ij})^{w_j} (\bar{x}_{ij})^{(1-w_j)}} \right]^2 \sigma^2(x_{ij})$$

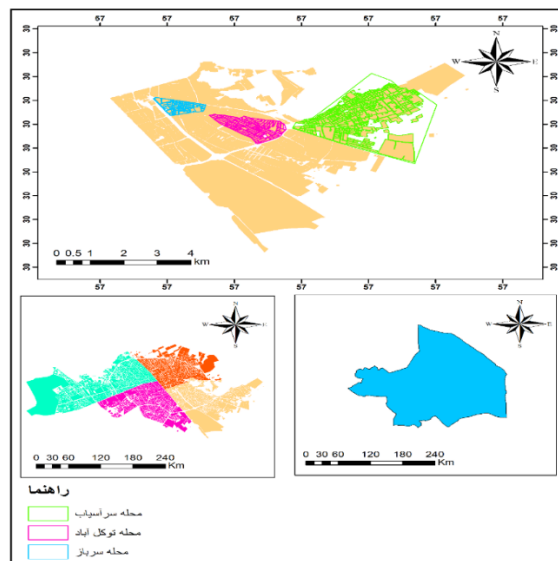
مرحله ۶: محاسبه مقدار (λ) و Q_i برای رتبه‌بندی گزینه‌ها:

$$\lambda = \frac{\sigma^2(Q_i^{(2)})}{\sigma^2(Q_i^{(1)}) + \sigma^2(Q_i^{(2)})}$$

$$Q_i = \lambda \sum_{j=1}^n \bar{x}_{ij} w_{ij} + (1 - \lambda) \prod_{j=1}^n (\bar{x}_{ij})^{w_j}, \lambda = 0, \dots, 1$$

قلمرو پژوهش

شهر کرمان در شمال شرق استان واقع شده و از طرف شمال شرق به استان خراسان جنوبی، از شمال غرب به شهرستان‌های زرنند و راور، از غرب به شهرستان‌های رفسنجان و بردسیر، از جنوب غرب به شهرستان بافت، از جنوب به شهرستان‌های بم و جیرفت و از شرق به استان سیستان و بلوچستان محدود می‌گردد. شهر کرمان، مرکز استان کرمان با مساحت ۱۰۱/۲ کیلومترمربع یکی از بزرگترین شهرهای کشور است (سازمان برنامه و بودجه استان کرمان، ۱۳۹۶). در حال حاضر نیز شهر کرمان دارای ۴ منطقه شهری و ۱۳ ناحیه و ۴۹ محله است که منطقه چهار شهر کرمان با مساحتی معادل ۲۰۲۹۵۰۰۹ یکی از مناطق چهارگانه شهر کرمان است که در این تحقیق سه محله توکل‌آباد، سرآسیاب و سرباز مورد مطالعه قرار گرفته‌اند.



شکل ۱- موقعیت جغرافیایی قلمرو پژوهش (منبع: شهرداری کرمان، ۱۴۰۴)

یافته‌ها

در این پژوهش بر اساس شاخص‌هایی که در جدول ۱ به آنها اشاره شده است، داده‌ها جمع‌آوری و سپس با ترکیب آن‌ها ماتریس وضع موجود مطابق جدول ۲ تنظیم شد که در این پژوهش گزینه‌ها شامل: محلات ۳ گانه سرپاز، توکل‌آباد و سرآسیاب در منطقه ۴ شهر کرمان می‌باشند و شاخص‌های مورد ارزیابی نیز ۱۱ عنوان در نظر گرفته شده که به صورت x_1 تا x_{12} کدگذاری شده‌اند.

جدول ۲ - ماتریس وضع موجود^۱

ردیف	شاخص	زیر شاخص	محلّه سرپاز	محلّه توکل آباد	محلّه سرآسیاب
۱	کاربری‌ها و فعالیت‌های ناشی از آن‌ها	رفت و آمد در پارک‌ها	۱/۰۹	۱/۱۳	۱/۱۸
		رفت و آمد در مناطق تجاری	۰/۹۲	۰/۸۵	۰/۳۳
		رفت و آمد در محدوده بازار	۲/۳۴	۱/۲۵	۰/۹۱
		رفت و آمد به مراکز خرید	۱/۸۵	۱/۳۵	۱/۱
۲	امنیت تردد زنان	میزان عبور در شب	۱/۳۲	۰/۴۳	۰/۳۵
		احساس ناامنی در شب	۰/۶	۱/۴۴	۱/۶۵
۳	مراقبت‌های طبیعی و مصنوعی	نظارت عمومی	۱/۰۶	۰/۵۵	۰/۶۹
		دسترسی به امداد	۱/۰۱	۰/۶۴	۰/۸۵
		نظارت با دوربین مدار بسته	۳/۵	۰/۳۵	۰/۴۵
۴	میزان آشنایی فضا	آشنایی فضا	۱/۵۳	۱/۰۲	۱/۵۵
		خاطره مثبت	۱/۵۱	۱/۰۴	۱/۲۵

(منبع: محاسبات نگارنده، ۱۴۰۴)

جدول ۳ - وزن شاخص‌های به دست آمده از طریق آنتروپی شانون

x_{11}	x_{10}	x_9	x_8	x_7	x_6	x_5	x_4	x_3	x_2	x_1	
۰/۶۱۷	۰/۶۴۷	۰/۵۱۱	۰/۴۷۹	۰/۴۴۹	۰/۶۰۸	۰/۳۹۲	۰/۶۶۲	۰/۶۵۹	۰/۴۱۵	۰/۵۸۹	EJ
۰/۳۸۳	۰/۳۵۳	۰/۴۸۹	۰/۵۲۱	۰/۵۵۱	۰/۳۹۲	۰/۶۰۸	۰/۳۳۸	۰/۳۴۱	۰/۵۸۵	۰/۴۱۱	DJ
۰/۰۶۸	۰/۰۶۳	۰/۰۸۷	۰/۰۹۳	۰/۰۹۸	۰/۰۷۰	۰/۱۰۹	۰/۰۶۰	۰/۰۶۱	۰/۱۰۵	۰/۰۷۳	WJ

(منبع: محاسبات نگارنده، ۱۴۰۴)

در جدول (۳) داده‌های خام که در جدول (۲) ذکر شده با استفاده از مدل آنتروپی شانون وزن داده شده‌اند. در هر محلّه یا گزینه، ابتدا معیارهای هر محلّه را در آنتروپی شانون قرار داده و هر کدام از معیارها در هر محلّه به طور جداگانه وزن داده شده و نرمال سازی شده است.

جدول ۴ - ماتریس نرمالیزه

x_{11}	x_{10}	x_9	x_8	x_7	x_6	x_5	x_4	x_3	x_2	x_1	
۰/۶۸۰	۰/۶۳۶	۰/۹۸۷	۰/۶۸۸	۱/۱۲۴	۰/۵۸۶	۰/۹۲۲	۰/۷۲۸	۰/۸۳۴	۰/۷۱۰	۰/۵۵۵	محلّه سرپاز
۰/۴۶۸	۰/۴۲۴	۰/۰۹۸	۰/۴۳۶	۰/۵۸۳	۰/۶۱۰	۰/۳۰۰	۰/۵۳۱	۰/۴۴۵	۰/۶۵۶	۰/۵۷۵	محلّه توکل آباد
۰/۵۶۳	۰/۶۴۴	۰/۸۲۵	۰/۵۷۹	۰/۷۳۱	۰/۵۳۳	۰/۲۴۴	۰/۴۳۳	۰/۳۲۴	۰/۲۵۵	۰/۶۰۱	محلّه سرآسیاب

(منبع: محاسبات نگارنده، ۱۴۰۴)

^۱ - اعداد جدول از طریق پرسشنامه دلفی حاصل شده است.

در جدول (۴) ماتریس وضع موجود براساس روش بی‌مقیاس سازی نورم برای شاخص‌های مورد استفاده در تحقیق که شاخص‌های مثبت و منفی هستند، استاندارد سازی شده است.

جدول ۵- ماتریس برآورد واریانس مقادیر نرمالیزه

x_{11}	x_{10}	x_9	x_8	x_7	x_6	x_5	x_4	x_3	x_2	x_1	
۰/۰۰۱۱	۰/۰۰۰۹	۰/۰۰۲۴	۰/۰۰۱۱	۰/۰۰۳۱	۰/۰۰۰۸	۰/۰۰۲۱	۰/۰۰۱۲۸	۰/۰۰۱۶	۰/۰۰۱۲	۰/۰۰۰۷	محله سرباز
۰/۰۰۰۵	۰/۰۰۰۴	۰/۰۰۰۰۱	۰/۰۰۰۴	۰/۰۰۰۸	۰/۰۰۰۹	۰/۰۰۰۲	۰/۰۰۰۶	۰/۰۰۰۴	۰/۰۰۱۰	۰/۰۰۰۷	محله توکل آباد
۰/۰۰۰۷	۰/۰۰۱۰	۰/۰۰۱۶	۰/۰۰۰۷	۰/۰۰۱۲	۰/۰۰۰۶	۰/۰۰۰۱	۰/۰۰۰۴	۰/۰۰۰۲	۰/۰۰۰۱	۰/۰۰۰۹	محله سرآسیاب

(منبع: محاسبات نگارنده، ۱۴۰۴)

در جدول (۵) واریانس مقادیر معیارهای استاندارد شده اولیه بررسی و برآورد شده است.

جدول ۶- مقادیر محاسبه شده واریانس‌ها برای تمام گزینه‌ها

$\sigma^2(Q_i^{(2)})$	$\sigma^2(Q_i^{(1)})$	
۰/۰۲۷۳	۰/۰۰۰۰۸	محله سرباز
۰/۰۰۰۱۱	۰/۰۰۰۰۲	محله توکل آباد
۰/۰۰۰۰۱	۰/۰۰۰۰۳	محله سرآسیاب

(منبع: محاسبات نگارنده، ۱۴۰۴)

در جدول (۶) واریانس‌های $Q^2(Q_i^{(1)})$ و $Q^2(Q_i^{(2)})$ محاسبه و بررسی شده است.

جدول ۷- مقادیر محاسبه شده مقدار (λ) و Q_i و رتبه‌بندی گزینه‌ها

رتبه بندی	Q_i	λ	
۲	۰/۶۹۵	۰/۹۹۷	محله سرباز
۳	۰/۴۱۶	۰/۸۴۶	محله توکل آباد
۱	۰/۷۷	۰/۷۶۹	محله سرآسیاب

(منبع: محاسبات نگارنده، ۱۴۰۴)

در جدول (۷) در این مرحله داده‌های وزن داده شده یا نرمال سازی شده با استفاده از مدل آنتروپی شانون، ابتدا شاخص‌های هر محله وزن داده شد و سپس با استفاده از مدل واسپس بررسی و رتبه بندی شده است. در محدوده مورد مطالعه و بین محلات ۳ گانه به لحاظ امنیت زنان، محله سرآسیاب با مقدار $\lambda = 0.769$ و مقدار $Q_i = 0.77$ رتبه اول، محله سرباز با مقدار $\lambda = 0.997$ و مقدار $Q_i = 0.695$ جایگاه دوم و در نهایت محله توکل آباد با مقدار $\lambda = 0.846$ و مقدار $Q_i = 0.416$ جایگاه سوم را در بین محلات ۳ گانه از نظر ناامنی برای زنان به خود اختصاص داده است. هر چه مقدار Q_i در محله یا مکانی بیشتر باشد رتبه بالاتری را به خود اختصاص می‌دهد که محله سرآسیاب با $1/77$ در رتبه اول قرار دارد. به عبارت دیگر، به لحاظ احساس امنیت زنان محله سرآسیاب در شرایط نامناسبی قرار دارد. محله سرباز هم به لحاظ احساس امنیت زنان شرایط مناسبی نداشته و با فاصله ای اندک از محله سرآسیاب، رتبه دوم را به خود اختصاص داده است. محله سرآسیاب و محله سرباز از لحاظ احساس امنیت زنان در وضعیت نامناسبی هستند که از دلایل آن می‌توان به: مهاجرت گسترده روستاییان و سکونت آنها در این محلات، سکونت اتباع خارجی (افغانه)، تنوع فرهنگی، کوچه‌های کم عرض و باریک، بافت فرسوده، روشنایی نامناسب و غیره اشاره کرد.

حوزه‌های شهری و فضاهای عمومی عرصه‌ای است که نابرابری و تبعیض جنسیتی در آنها دیده می‌شود بگونه‌ای که ادعا می‌شود زنان و مردان، فضاهای شهری را به صورت‌های متفاوتی تجربه می‌کنند، به عبارتی زنان بطور یکسان با مردان از فضای شهری بهره‌مند نمی‌شوند. فضاهای عمومی شهری تحرک آزادانه زنان را محدود می‌کنند. به عقیده بسیاری از محققان، محدودیت‌ها و حصارهای فرهنگی ایجاد شده برای زنان در فضاهای اجتماعی و عرصه‌های عمومی باعث شده است که آن‌ها نتوانند به خوبی از موقعیت خود بهره ببرند و مجبور باشند خود را همچون یک عنصر غیر لازم از فضاهای شهری و عرصه‌های عمومی حذف کنند. در رویکرد جامعه‌شناسی نیز، معمولاً زنان بیشتر از مردان احساس ناامنی می‌کنند و این ترس ممکن است آنها را منزوی و در خانه محبوس سازد.

مزیت‌های محله توکل آباد نسبت به محلات سرآسیاب و سرباز که باعث شده زنان احساس امنیت بیشتری داشته باشند، عبارت است از:

- ساکنین محلات سرآسیاب و سرباز به لحاظ قومی و فرهنگی - اجتماعی نسبت به محله توکل آباد متنوع‌تر هستند، بگونه‌ای که بیشتر مردم ساکن در این دو محله از قومیت‌ها و شهرستان‌های مختلف به کرمان مهاجرت و در این محلات سکنی گزیده‌اند، ولی محله توکل آباد به لحاظ بافت فرهنگی - اجتماعی تا حدودی یکدست بوده و بخش قابل توجهی از مردم آن از یک یا دو شهرستان می‌باشند.
- از لحاظ کالبدی محله توکل آباد نسبت به محلات سرآسیاب و سرباز در وضعیت مناسب‌تری است، بگونه‌ای که بافت فرسوده، مسکن مخروبه و رها شده آن نسبت به دو محله دیگر کمتر است، همچنین کوچه‌ها و معابر محله توکل آباد نسبت به محلات سرآسیاب و سرباز عریض‌تر می‌باشند که این عوامل، افزایش احساس امنیت را موجب می‌شود.
- روشنایی و آسفالت معابر و کوچه‌ها در محله توکل آباد نسبت به دو محله دیگر در وضعیت مناسب‌تری قرار دارد. بدیهی و روشن است که این شاخص‌ها در ایجاد احساس امنیت نقش بسزایی دارد.
- دسترسی محله توکل آباد به مرکز شهر نسبت به محلات سرآسیاب و سرباز آسان‌تر و راحت‌تر است.
- کاربری‌های ورزشی و بهداشتی - درمانی محله توکل آباد نسبت به محلات سرآسیاب و سرباز بیشتر و در یک وضعیت بهتر و مناسب‌تری قرار دارد.
- دسترسی محله توکل آباد به ترمینال مسافربری و ایستگاه قطار نسبت به محلات دوگانه دیگر راحت‌تر و آسان‌تر است.
- تعداد زیاد معتادین متجاهر در محلات سرآسیاب و سرباز و وجود کمپ اعتیاد در این محلات، احساس ناامنی را موجب می‌گردد.
- حضور و سکونت گسترده اتباع در محله سرآسیاب و ایجاد احساس ناامنی.
- مجاورت پادگان ۰۵ در کنار و نزدیک محله سرآسیاب.
- تنوع و اختلاط کاربری‌ها در محله توکل آباد نسبت به دو محله دیگر مناسب‌تر است - تنوع و اختلاط کاربری‌ها و ساعت فعالیت آنها باعث می‌شود که تردد بصورت شبانه روزی انجام شود و همین عامل در افزایش امنیت تاثیر زیادی دارد.
- وجود کارگاه‌های ضایعات در محلات سرآسیاب و سرباز و حضور و سکونت مهاجرین خارجی در آنها که فی‌نفسه باعث افزایش و تشدید احساس ناامنی می‌شود.
- کوچک بودن محله توکل آباد، ارتباط و تعامل اجتماعی افراد محله را بیشتر کرده و باعث می‌شود مردم همدیگر را بشناسند که این عامل احساس امنیت را موجب می‌شود.

- نبود تعلق محیطی بویژه در محله سرآسیاب به عنوان یک محله حاشیه نشین: زمانی که زنان به محیط خود تعلق خاطر ندارند، احساس می کنند که بخشی از آن فضا نیستند بنابراین تمایلی به حضور در فضاهای عمومی شهری ندارند.



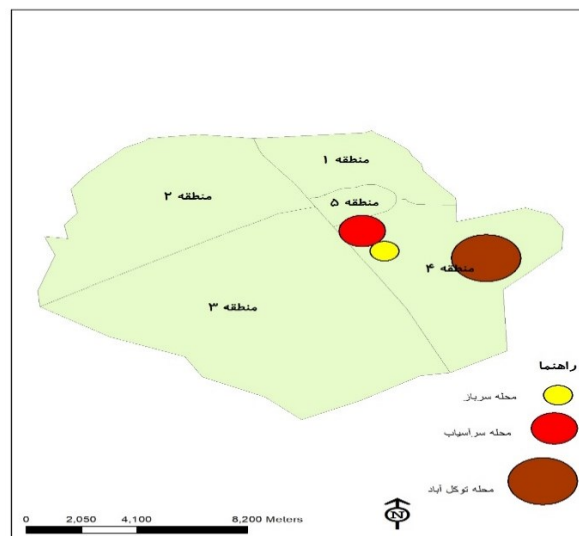
شکل ۳- کوچه کم عرض و پیچ در پیچ و ایجاد احساس ناامنی



شکل ۲- بافت فرسوده، محل تجمع بزهکاران



شکل ۴- کارگاههای ضایعات و حضور و سکونت اتباع و ایجاد احساس ناامنی



شکل ۵- احساس ناامنی زنان در محلات سه گانه سرآسیاب، سرریز و توکل آباد

نتیجه‌گیری

امنیت یکی از نیازهای اساسی جوامع انسانی بوده و به عبارتی یکی از مولفه‌های اساسی سرزندگی در فضاهای عمومی و رفاه اجتماعی می‌باشد. به بیان دیگر امنیت یکی از عوامل موثر در پایداری جوامع بوده و بدون وجود آن هیچ جامعه‌ای به رشد و توسعه و رفاه نخواهد رسید چرا که نبود آن، ناهنجاری‌های اجتماعی فراوانی را در پی خواهد داشت. در این میان زنان به عنوان نیمی از افراد جامعه قشر آسیب‌پذیری هستند که برای انجام کارکردهایشان نیازمند امنیت می‌باشند تا نقش موثری در پیشبرد اهداف جامعه داشته باشند. از طرفی امنیت و سلامت زنان یکی از شاخص‌های توسعه‌یافتگی محسوب می‌شود. از این رو مطالعه احساس امنیت زنان در فضاهای شهری و مکان‌های عمومی ضرورت دارد. بر اساس نظریه مازلو، گودمن امنیت اجتماعی یکی از متغیرهای مرتبط با احساس رضایت است به این صورت که وجود امنیت در افراد باعث می‌شود که با آرامش بیشتری زندگی کنند. از لحاظ پیشینه عملی هم، پژوهش حاضر با تحقیق علی‌خواه و نجیبی که به وضعیت ترس زنان از جرم در فضاهای شهری در مناطق ۲۲ گانه شهر تهران پرداخته‌اند، همسوست. در پژوهش حاضر به بررسی احساس امنیت زنان در فضاهای عمومی محلات سرباز، توکل‌آباد و سرآسیاب و رتبه‌بندی این محلات از طریق مدل WASPAS پرداخته شده است. این مدل یکی از تکنیک‌های جدید با کارایی و اثربخشی بالا در فرایند تصمیم‌گیری می‌باشد. در این مدل هر چه مقدار Q_i بیشتر باشد رتبه بالاتری را به خود اختصاص می‌دهد. بر اساس نتایج حاصل از یافته‌های تحقیق در محدوده مورد مطالعه، محله سرآسیاب با مقدار $\lambda = 0.769$ و مقدار $Q_i = 0.77$ جایگاه اول، محله سرباز با مقدار $\lambda = 0.997$ و مقدار $Q_i = 0.695$ جایگاه دوم و در نهایت محله توکل‌آباد با مقدار $\lambda = 0.846$ و مقدار $Q_i = 0.416$ جایگاه سوم را در بین محلات منتخب از نظر ناامنی برای زنان در پژوهش حاضر به خود اختصاص داده است به عبارتی می‌توان بیان کرد که محله سرآسیاب که رتبه یک را به خود اختصاص داده از نظر احساس امنیت زنان شرایط پایینی را دارا بوده محله توکل‌آباد از نظر احساس امنیت برای زنان شرایط بهتری نسبت به دو محله دیگر دارد. از جمله مشکلات محلات سرآسیاب و سرباز که از لحاظ امنیت زنان در وضعیت نامناسبی هستند، می‌توان به: مهاجرت گسترده روستائیان و سکونت آنها در این محلات، سکونت اتباع خارجی (افغانه)، تنوع فرهنگی، کوچه‌های کم‌عرض و باریک، بافت فرسوده، روشنایی نامناسب و غیره اشاره کرد.

پیشنهادها

پیشنهادهای پژوهش در سه سطح کوتاه‌مدت، میان‌مدت و بلندمدت به شرح ذیل می‌باشد:

کوتاه مدت:

- افزایش مشارکت اجتماعی ساکنین
- حضور مستمر پلیس در محلات و تعامل بیشتر آن با ساکنین
- نورپردازی مناسب در فضاهای آسیب‌پذیر
- افزایش روشنایی در کوچه‌ها و خیابان‌ها
- استفاده از بسیج و نیروهای مردمی جهت ایجاد امنیت.

میان مدت:

- تقویت تعلق محیطی به عنوان یک استراتژی مقابله با ناامنی
- طراحی مناسب فضاهای عمومی برای افزایش امنیت زنان
- پاک کردن محیط از وجود افراد ناسالم و سابقه دار
- ایجاد پایگاه پلیس و حضور به موقع آنها جهت ایجاد امنیت بیشتر در فضاهای شهری
- اعطای تسهیلات جهت بهسازی و نوسازی مسکن فرسوده و الزام ساکنین به عقب نشینی جهت تعریض کوچه‌ها

بلند مدت:

- افزایش سطح فرهنگ و آگاهی‌های عمومی ساکنین
- ایجاد محیط‌های خصوصی و مناسب برای گذران اوقات فراغت زنان
- تعریض کوچه‌ها و خیابان‌ها
- ایجاد و گسترش فضای سبز و پارک- طراحی آنها بگونه‌ای باشد که خانواده‌ها بتوانند در زمان‌های مختلف از آن استفاده کنند، برای احداث پارک‌ها و فضای سبز جهت ایجاد و تامین امنیت بیشتر، طراحی طولی و با عرض کم در کنار خیابان‌ها شیوه مناسبی به شمار می‌آید.
- ایجاد و گسترش کاربری‌ها و فضاهای ورزشی
- ایجاد پارک‌ها، باغات و فضاهای سبز مختص بانوان می‌تواند به عنوان یکی از مهمترین خدمات رفاهی و تفریحی در ابعاد مختلف همچون: ابعاد بهداشتی- روانی، توسعه پایدار شهری و بهبود کیفیت زندگی بانوان نقشی مهم داشته باشد.
- اختلاط کاربری‌ها- وجود کاربری‌های مختلف و متنوع در محلات باعث افزایش تردد در طول شبانه روز و امنیت بیشتر می‌شود.

منابع

- احمدی، حبیب. عربی، علی. حکیمی‌نیا، بهزاد. (۱۳۹۲). بررسی رابطه مصرف رسانه‌ای و ترس از جرم (مورد مطالعه: شهر کرج)، مطالعات جامعه‌شناختی شهری، سال ۳، شماره ۷، صفحات ۲۳-۱.
- افشانی، علی (۱۳۹۱). مطالعه تطبیقی میزان احساس امنیت اجتماعی زنان و مردان شهر یزد، زن در توسعه و سیاست. ۱۰ (۳) ۱۶۲-۱۴۵
- بمانیان، محمدرضا. رفیعیان، مجتبی. ضابطیان، الهام. (۱۳۸۸). سنجش عوامل مؤثر بر ارتقای امنیت زنان در محیط‌های شهری در محدوده پیرامون پارک شهر تهران، پژوهش زنان. دوره ۷، شماره ۳، صفحات ۶۷-۴۹.
- بیات، بهرام، (۱۳۸۸). جامعه‌شناسی احساس امنیت، تهران، انتشارات امیرکبیر.
- پور عزت، علی اصغر. باغستانی، حوریه. نجاتی، نجاتی. (۱۳۸۲). الگوی منطقی منشور حقوق شهروندی بر پایه بررسی اسناد موجود، فصلنامه علمی پژوهشی رفاه اجتماعی، سال هفتم، شماره ۲۶، صفحات ۱۶۰-۱۳۱.
- پورطاهری، مهدی، سجاسی قیداری، حمداله. صادقلو، طاهره. (۱۳۸۹). سنجش و اولویت‌بندی پایداری اجتماعی در مناطق روستایی با استفاده از تکنیک رتبه‌بندی براساس تشابه به حل ایده‌آل فازی (مطالعه موردی: دهستان حومه بخش مرکزی شهرستان خداآبند)، فصلنامه پژوهش‌های روستایی، شماره ۱، صفحات ۳۱-۱.
- رسولی، الهام (۱۴۰۰). رابطه سرمایه فرهنگی و احساس امنیت جوانان، ماهنامه آفاق علوم انسانی، ۵(۴۹) ۷۴-۵۷
- سازمان برنامه و بودجه استان کرمان، (۱۳۹۶)، سرشماری نفوس و مسکن ۱۳۹۵، انتشارات برنامه و بودجه استان کرمان.
- ساعی، علی (۱۳۹۳). تحلیل جامعه‌شناختی احساس امنیت میان شهروندان اراک، فصلنامه برنامه ریزی رفاه و توسعه فرهنگی، ۲۰، ۶۷-۴۳
- طالبی، امیرمهدی. (۱۳۷۵). مروری بر مفاهیم اساسی شهروندی، تهران، انتشارات امیرکبیر.
- علیخواه فردین. نجیبی‌ربعی، مریم. (۱۳۸۶)، زنان و ترس از جرم در فضاهای شهری، فصلنامه علمی پژوهشی رفاه اجتماعی، سال ۶، شماره ۲۲، صفحات ۱۳۱-۱۰۹.
- فلاحتی، لیلا. (۱۳۹۴). ساختار فضایی شهر و احساس امنیت در بین زنان (مطالعه موردی: ورودی مترو تجریش و پایانه جنوب تهران)، فصلنامه مطالعات شهر ایرانی اسلامی، شماره ۲۰، صفحات ۷۳-۶۱.

- گلی، علی. زادولی خواجه، شاهرخ، زادولی، فاطمه. (۱۳۹۲). ارزیابی نگرش جنسیتی در طراحی فضاهای شهری (مطالعه موردی: پارک بانوان شمس تبریز)، مجله زن در توسعه سیاست (پژوهش زنان)، دوره ۱۱، شماره ۲، صفحات ۱۷۱-۱۸۸.
- لطفی، صدیقه. بردی، رحیم. مرادنژاد، آنا. ساسانی پور، محمد (۱۳۹۳). بررسی امنیت در فضاهای عمومی (مطالعه موردی: کلانشهر شیراز)، مجله پژوهش و برنامه ریزی شهری، دوره ۵، شماره ۱۹، صفحات ۳۹-۵۶.
- مبارکی، امید؛ سلطان زاده، رحیمه (۱۳۹۸). بررسی و سنجش میزان احساس امنیت اجتماعی زنان در فضاهای شهری (مطالعه موردی: شهر اهر) نشریه شهر ایمن. ۲(۸)، ۱-۱۳.
- مدیری، آتوسا. (۱۳۸۵). جرم، خشونت و احساس امنیت در فضاهای عمومی شهر «، فصلنامه علمی و پژوهشی رفاه اجتماعی، سال ششم، شماره ۲۲، صفحات ۱۱-۲۸.
- مؤیدی، محمد. علی نژاد، منوچهر. نوایی، حسین (۱۳۹۲). بررسی نقش مؤلفه‌های منظر شهری در ارتقای سطح احساس امنیت در فضاهای عمومی شهری (نمونه مورد مطالعه، محله اوین تهران)، فصلنامه مطالعات امنیت اجتماعی، شماره ۳۵، صفحات ۱۹۱-۱۵۹.
- هزارجریبی، جعفر (۱۳۹۵). احساس امنیت اجتماعی و رابطه آن با رضایت از زندگی دانشجویان پیام نور استان کرمانشاه، فصلنامه برنامه ریزی رفاه و توسعه فرهنگی ۷(۲۷)، ۱۱۷-۱۴۴.

References

- Bowser, G.C. (2009). The Role of Emergency Manager Perception and City Size in Disaster Planning: A Collective Case Study (Doctoral dissertation, Kent State University).
- Cambridge Dictionary (2021). Meaning of security in english
- Dias Lay, M.C, Reis, A, Dreux, V, Becker, D,. (2007), Urban security and spatial behavior, syntactic and perceptual analysis of the central area of Porto Alegre. 6th international Space Syntax Symposium. Istanbul, PP 1-10.
- Foster, S., Knuiman, M., Villanueva, K., Wood, L., Christian, H., & Giles-Corti, B. (2014). Does walkable neighbourhood design influence the association between objective crime and walking?. *International Journal of Behavioral Nutrition and Physical Activity*, 11(1), 100.
- Karimi, F (2024). Examing the Physical Role of the enviorenment in The Social Security of Women in the Urban Public Space under study: varamin City Parks.7(3):69
- Lubuva, J., & Mtani, A. (2004). Urban Space and Security: A Case of the Dar es Salaam. *Safety Audits for Women, Dares Salaam, Tanzania*, PP 13-17.
- Martin V. (2006). Women and safety ,Violence Against Women, Vol. 34.
- Mehta, V(2024). Suburban Comouflag in Urban neighborhoods: New building typologis an their impact on Social Life of Residential Streets. *Urban Design*
- Miller, D.W., Starr, M.K. (1996). *Executive Decisions and Operations Research*, Englewood Cliffs: Prentice-Hall.
- Mircea, G (2016). The importance of internet of things security for smart cities. *Smart cities technologies*, Ivan nunes da silva
- Navarrete, H (2023). Planning for Fear of Crime reduction: Assessing the enpact of Public space of regeneration on safety perception in deprived neighborhoods, *Landscape and urban planning*, 237:104809
- Rosewarne, L (2005). The men's gallery: Outdoor advertising and public space: Gender, fear, and feminism. In *Women's Studies International Forum* (Vol. 28, No. 1, pp. 67-78). Pergamon.

- Salehi, Z (2022). the Investigating Enviorentmal Factors affecting Women Sense of Security in Quarterly Journal of Women and Society.12(47):205-222
- Šaparauskas, J., Kazimieras Zavadskas, E., Turskis, Z. (2011). Selection of facade's alternatives of commercial and public buildings based on multiple criteria. International Journal of Strategic Property Management, 15(2), PP 189-203
- Tiesdell, S., Oc, T. (1999). The fortress, the panoptic, the regulatory and the animated: Planning and urban design approaches to safer city centres. Landscape Research, 24(3), pp 265-286.
- Zavadskas, E.K., Turskis, Z., Antucheviciene, J., Zakarevicius, A. (2012). Optimization of weighted aggregated sum product assessment. Elektronika ir elektrotechnika, 122(6), PP 3-6.