



Effect Assessment of the Wasef Street Commercial Project on Tourism Development in the Historic Fabric of Aran and Bidgol City, Iran

Ali Dadkhah Bidgoli¹, Sayyed Hojjat Mousavi² 

¹- M.A. Graduate of Nature-based Tourism-Ecotourism, Department of Geography and Tourism, Faculty of Natural Resources and Earth Sciences, University of Kashan, Kashan, Iran. Email: alidadkhah128@gmail.com

²- Associate Professor, Department of Geography and Tourism, Faculty of Natural Resources and Earth Sciences, University of Kashan, Kashan, Iran. Email: hmousavi15@kashanu.ac.ir

Article Info

ABSTRACT

Article type:

Research Article

Article history:

Received: 03 Mar 2025

Revised: 26 Apr 2025

Accepted: 08 July 2025

Published online: 23 Sep 2025

Keywords:

Urban Tourism,

Historic Fabric,

Socio-Cultural Impacts,

Physical-Architectural Impacts,

Aran and Bidgol.

Introduction: The Wasef Street Commercial Project in Aran and Bidgol was implemented with the aim of utilizing existing potentials and improving tourism infrastructure within the historical urban fabric. However, this initiative has faced challenges in maintaining a balance between economic development and the preservation of cultural heritage, highlighting the need to assess its impacts on the physical structure of the historic fabric and the identity of the local community.

Data and Method: This applied study was conducted through spatial analysis and field-based surveys. The impacts of the Wasef Street Commercial Project on tourism development in the historical neighborhoods of Haj Abdolsamad and Tui-Deh were evaluated using economic, socio-cultural, physical-architectural, and environmental indicators. Data analysis was carried out through Google Earth imagery monitoring and statistical tests, including descriptive and inferential statistics such as the Kolmogorov-Smirnov test, independent samples t-test, and structural modeling.

Results: The findings indicated that between 2011 and 2012, with the implementation of the Wasef Street commercial axis, an area of 23,500 square meters of the historic fabric was converted into a street in two stages. Consequently, by 2023, the emergence of a new street measuring 150 meters in length and 8.5 meters in width, along with the widening of a 6-meter alley to an 18.5-meter street, became clearly evident. The variables related to restoration and rehabilitation of the historic fabric, with a mean score of 4.446 and a t-value of 8.81, the physical transformation of the historic fabric, with a mean of 4.348 and a t-value of 37.67, the revitalization of cultural traditions, rituals, and religious ceremonies, with a mean of 3.293 and a t-value of 31.577, the increase in the number of tourists visiting the historical area, with a mean of 3.315 and a t-value of 28.941, the negative impact of historic fabric degradation on tourism development, with a mean of 3.283 and a t-value of 32.645, and the growth of modern lifestyle manifestations, with a mean of 3.217 and a t-value of 25.657, showed the highest level of significance in influencing the tourism development of the historic fabric.

Conclusion: The implementation of the Wasef Street Commercial Project in Aran and Bidgol has, on one hand, led to the degradation of the historic fabric, while on the other hand, it has stimulated development. Among the examined dimensions, the physical-architectural ($t = 2.5$) and socio-cultural ($t = 2.26$) factors showed the strongest effects. Therefore, establishing a management framework that ensures a balance between heritage conservation and tourism development, as two complementary and synergistic processes, is essential.

Cite this article: Dadkhah Bidgoli, Ali., Mousavi, Sayyed Hojjat. (2025). Effect Assessment of the Wasef Street Commercial Project on Tourism Development in the Historic Fabric of Aran and Bidgol City, Iran. *Urban Social Geography*, 12 (2), 199-222.

<http://doi.org/10.22103/juscg.2025.2166>

© The Author(s).

Publisher: Shahid Bahonar University of Kerman.



DOI: <http://doi.org/10.22103/juscg.2025.2166>

2- Corresponding Author: Mousavi, S.H., Department of Geography and Tourism, Faculty of Natural Resources and Earth Sciences, University of Kashan, Kashan, Iran. ✉ hmousavi15@kashanu.ac.ir ☎ (+98) 3155913225

English Extended Abstract

Introduction

In recent years, in line with sustainable tourism development in Aran and Bidgol, the Wasef Street Commercial Project has been planned and is currently under implementation. The initial stages of this project, particularly land preparation, have led to the destruction of parts of the historic fabric in the Haj Abdolsamad and Tui-Deh neighborhoods. These demolitions have caused adverse consequences from physical, social, economic, and environmental perspectives, and as a result, tourism within the historic fabric has faced several challenges. Wasef Street, as one of the city's main urban axes, is located partly within the historical area while also functioning as one of the city's major commercial and economic centers. Establishing suitable infrastructure to revitalize this street, while preserving its historical authenticity, can play a crucial role in attracting tourists and enhancing economic interactions. The unique position of Wasef Street, connecting the historical and cultural fabric on one side and the commercial and economic centers on the other, creates a dynamic relationship between historical identity and economic vitality, paving the way for significant transformations in tourism development. This project represents an essential step toward improving urban infrastructure, with a particular focus on revitalizing the city's historic fabric. Through its implementation, not only is the historic fabric preserved and endowed with a contemporary identity, but commercial activities are also revitalized, creating an attractive and functional urban space for both residents and tourists. Considering the historic fabric of Aran and Bidgol as a valuable part of the city's cultural heritage, a thorough assessment of the project's impacts can make a substantial contribution to improving economic, social, and cultural conditions.

This study was conducted to examine and assess the impacts of the Wasef Street Commercial Project on the tourism development of the historic fabric in Aran and Bidgol. Using scientific research methods and tourism development indicators, the study investigated the effects of the project and proposed strategies for its improvement and enhancement. The results of this study help identify the challenges and opportunities in the interaction between tourism, the economy, and cultural heritage preservation, and can support evidence-based decision-making for better planning toward sustainable tourism development and the preservation of historical identity in similar urban contexts.

Method

In this study, spatial and statistical analysis methods were used to evaluate the impacts of the Wasef Street Commercial Project on tourism development in the historic fabric based on economic, social, physical, and environmental indicators and criteria. The temporal scope of the study included the analysis of Google Earth images from 2011, 2012, and 2023 for spatial assessments, and the collection of field and survey data from local residents in 2024. The statistical population consisted of all individuals living or working within the historic fabric of Aran and Bidgol, particularly in the Haj Abdolsamad and Tui-Deh neighborhoods. A simple random sampling method was employed, and the sample size was determined to be 92 individuals, based on the number of accessible residents and workers within the historical area. The data collection tool was a researcher-designed questionnaire developed in two sections, general and specialized, aligned with the study's objectives and variables. The general section included demographic variables such as age, gender, education level, occupation, and marital status, describing the biographical characteristics of the participants. The specialized section, forming the core of the questionnaire, focused on evaluating the effects of implementing the Wasef Street Commercial Project on the tourism development of the historic fabric. Data analysis was conducted using descriptive and inferential statistical methods, including the Kolmogorov–Smirnov test and independent samples t-test in SPSS, as well as structural modeling in LISREL software.

Results

The spatial extent and physical changes caused by the Wasef Street commercial axis, located in the Haj Abdolsamad and Tui-Deh neighborhoods, which form the original core and historic fabric of Aran and Bidgol, were monitored using satellite imagery available in the Google Earth archive for the period

English Extended Abstract

between 2011 and 2023. The results indicated that extensive transformations have occurred in the physical structure of the historic fabric, leading in turn to various economic, social, and environmental impacts. According to the earliest available satellite image dated September 2011, the first phase of implementing the commercial axis, covering the section between Shahed Square and Tui-Deh Hosseiniyeh with a length of 400 meters, resulted in the conversion of approximately 12,000 square meters of the historic fabric into a boulevard, which was intended to later become a commercial axis. Based on the December 2012 satellite image, the second phase of the project, covering 390 meters between Tui-Deh Hosseiniyeh and Imam Khomeini Square, led to the demolition and conversion of another 11,500 square meters of the historic fabric of the Haj Abdolsamad and Tui-Deh neighborhoods into a boulevard and commercial axis. Therefore, the creation of this commercial axis has caused widespread physical transformations in the historic fabric of these neighborhoods, changes that have continued and spread to other surrounding areas. In other words, beyond the Wasef Street axis itself, some of the narrow historical alleys have been converted into wider streets, and certain residential areas within the historic fabric have been turned into secondary roads. For example, Fakhar Khaneh Street, which in 2011 was a narrow 6-meter-wide alley, had by 2023 been transformed into an 18-meter-wide, 130-meter-long street, which is expected to extend further to connect with the Wasef commercial axis. A second example is a newly formed street, 8.5 meters wide and 150 meters long, opposite Mokhtasabad Street. This area was part of the historical residential fabric up to 2018, with no evidence of an existing street or alley. Therefore, the continued expansion and destruction of the historic fabric to connect with the Wasef Boulevard appears highly probable.

The results of frequency distribution and the t-test showed that the variables related to the impact of restoration and rehabilitation of the historic fabric on increasing tourism attractiveness, with a mean of 4.446 and a t-value of 8.81; the effect of the project's implementation on physical transformation of the historic fabric, with a mean of 4.348 and a t-value of 37.67; revitalization of various cultural, religious, and traditional practices, with a mean of 3.293 and a t-value of 31.577; the increase in the number of tourists due to the development of the Haft Emamzadeh cultural complex, with a mean of 3.315 and a t-value of 28.941; the negative impact of the destruction of the historic fabric on tourism development, with a mean of 3.283 and a t-value of 32.645; and the influence of growing modern lifestyle elements such as cafés, restaurants, and fast-food outlets, with a mean of 3.217 and a t-value of 25.657, had the highest mean values and the greatest overall effect on tourism development.

In the t-value model, a t-value was calculated for each estimated free parameter, and the numerical values displayed along the paths represented these calculations. Indicators with t-values smaller than 1.96 were considered insignificant components. These included the economic and environmental factors, with t-values of 0.37 and 1.25, respectively. Thus, within this model, the relationships between the independent physical-architectural and socio-cultural variables and the latent variable of tourism development were confirmed with t-values of 2.5 and 2.26, respectively. However, the relationships between the environmental and economic variables and the latent variable of tourism development were not confirmed, as their significance values fell within the range of -1.96 to $+1.96$. The impact assessment results for the evaluated indicators in the tourism development of the historic fabric demonstrated that the physical-architectural and socio-cultural parameters, with t-values of 2.5 and 2.26, respectively, exerted significant effects on the tourism development of the historical area, as their values exceeded the critical threshold of 1.96. Conversely, the environmental and economic parameters, with t-values of 1.25 and 0.37, respectively, showed minimal significance and values below the critical threshold, indicating no meaningful effect on tourism development in the historic fabric.

Conclusion

Commercial projects in historical urban fabrics, particularly those designed to enhance infrastructure and attract tourists, can have profound impacts on the economic, social, and cultural dimensions of cities. According to the findings, the Wasef Street Commercial Project has not only influenced the attraction of

English Extended Abstract

tourists but also played an important role in preserving and revitalizing the historic fabric of Aran and Bidgol. In other words, the statistical analyses indicated significant positive effects of various dimensions on tourism development within the city's historical area. Specifically, the physical-architectural and socio-cultural dimensions had the most substantial influence on tourism growth. These included the physical and architectural characteristics of the historic fabric, the aesthetic appeal of buildings, accessibility to facilities, and improvements in the quality of urban public spaces. Furthermore, the role of local culture and identity in attracting visitors and enhancing tourists' understanding of the region's history and traditions was confirmed. Therefore, tourism growth can create new employment opportunities and improve economic conditions for local residents. Economic impacts were particularly evident in the improvement of local incomes and the creation of jobs in tourism-related sectors such as hospitality, restaurants, and local shops. The results of the structural models showed that, overall, tourism development programs should be designed comprehensively and multidimensionally, paying special attention to improving the physical condition of the city, promoting local culture and identity, preserving the environment, and strengthening economic infrastructure. Ultimately, the analyses suggest that achieving sustainable tourism development in historic fabrics requires a balanced approach between development and preservation, ensuring that tourism not only attracts visitors but also generates lasting positive effects on residents' quality of life and the protection of cultural heritage.

اثرسنجی طرح تجاری خیابان واصف بر توسعه گردشگری بافت تاریخی در شهر آران و بیدگل

علی دادخواه بیدگلی^۱، سیدحجت موسوی^۲ ✉

۱- دانش آموخته کارشناسی ارشد طبیعت‌گردی-اکوتوریسم، گروه جغرافیا و گردشگری، دانشکده منابع طبیعی و علوم زمین، دانشگاه کاشان، کاشان، ایران. رایانامه: alidakhah128@gmail.com

۲- دانشیار گروه جغرافیا و گردشگری، دانشکده منابع طبیعی و علوم زمین، دانشگاه کاشان، کاشان، ایران. رایانامه: hmousavi15@kashanu.ac.ir

اطلاعات مقاله	چکیده
<p>نوع مقاله: مقاله پژوهشی</p> <p>تاریخ دریافت: ۱۴۰۳/۱۲/۱۳</p> <p>تاریخ بازنگری: ۱۴۰۴/۲/۶</p> <p>تاریخ پذیرش: ۱۴۰۴/۴/۱۷</p> <p>تاریخ انتشار: ۱۴۰۴/۷/۱</p> <p>کلیدواژه‌ها: گردشگری شهری، بافت تاریخی، اثرات اجتماعی-فرهنگی، اثرات کالبدی-معماری، آران و بیدگل.</p>	<p>مقدمه: طرح تجاری خیابان واصف در شهر آران و بیدگل با هدف بهره‌برداری از پتانسیل‌ها و بهبود زیرساخت‌های گردشگری بافت تاریخی اجرا شده که با چالش حفظ تعادل بین توسعه اقتصادی و حفظ میراث فرهنگی همراه بوده و نیازمند ارزیابی اثرات آن بر کالبد بافت تاریخی و هویت جامعه محلی است.</p> <p>داده و روش: پژوهش پیش‌رو از نوع کاربردی است و با روش‌های تحلیل آمایشی و نظرسنجی مبنی بر پایش‌های میدانی انجام شد. در این راستا اثرات طرح تجاری خیابان واصف بر توسعه گردشگری بافت تاریخی محله حاج عبدالصمد و توی‌ده بر اساس شاخص‌های اقتصادی، اجتماعی-فرهنگی، کالبدی-معماری و محیط‌زیستی ارزیابی شد. تحلیل داده‌ها از طریق پایش تصاویر گوگل ارث و آزمون‌های آماری شامل آمار توصیفی و استنباطی نظیر کلموگروف-اسمیرنوف، χ^2 مستقل و مدل‌سازی ساختاری انجام شد.</p> <p>یافته‌ها: نتایج نشان داد طی سال‌های ۱۳۹۰ و ۱۳۹۱ با اجرای محور تجاری خیابان واصف، مساحت ۲۳۵۰۰ مترمربع از بافت تاریخی طی دومرحله تبدیل به خیابان شده است. به تبع آن نیز تا سال ۱۴۰۲ ظهور خیابان جدید به طول ۱۵۰ و عرض ۸/۵ متر و تعریض کوچه‌ی ۶متری به خیابان ۱۸/۵متری کاملاً مشهود است. متغیرهای مرمت و بازسازی بافت تاریخی با میانگین ۴/۴۴۶ و آماره ۸۱/۸ t اثرگذاری این طرح بر تغییر کالبدی بافت تاریخی با میانگین ۴/۳۴۸ و آماره ۶۷/۳۷، زنده‌سازی فرهنگی، آیین‌ها و مراسمات مذهبی و سنتی با میانگین ۳/۲۹۳ و آماره ۳۱/۵۷۷، افزایش تعداد گردشگران بافت تاریخی با میانگین ۳/۳۱۵ و آماره ۲۸/۹۴۱، تأثیر منفی تخریب بافت تاریخی بر توسعه گردشگری با میانگین ۳/۲۸۳ و آماره ۳۲/۶۴۵، و افزایش مظاهر زندگی مدرن با میانگین ۳/۲۱۷ و آماره ۲۵/۶۵۷ بیشترین اثر معنی‌داری را بر توسعه گردشگری بافت تاریخی دارند.</p> <p>نتیجه‌گیری: اجرای طرح تجاری خیابان واصف در شهر آران و بیدگل، از یک‌سو منجر به تخریب بافت تاریخی و ازسوی دیگر سبب توسعه شده که در این خصوص اثرگذاری شاخص‌های کالبدی-معماری (مقدار t ۲/۵) و اجتماعی-فرهنگی (مقدار t ۲/۲۶) بیش‌از سایر مولفه‌ها است. بنابراین نیازمند مدیریت برقراری تعادل بین حفاظت از میراث و توسعه گردشگری به صورت دو جریان مکمل و همسو است.</p>

استناد: دادخواه بیدگلی، علی؛ موسوی، سیدحجت. (۱۴۰۴). اثرسنجی طرح تجاری خیابان واصف بر توسعه گردشگری بافت تاریخی در شهر آران و بیدگل. *جغرافیای اجتماعی شهری*، ۱۲ (۲)، ۱۹۹-۲۲۲. DOI: <http://doi.org/10.22103/jusrj.2025.2166>

ناشر: دانشگاه شهید باهنر کرمان. نویسنده: © نویسندگان.



DOI: <http://doi.org/10.22103/jusrj.2025.2166>

۲- نویسنده مسئول: سیدحجت موسوی، گروه جغرافیا و گردشگری، دانشکده منابع طبیعی و علوم زمین، دانشگاه کاشان، کاشان، ایران. رایانامه: hmousavi15@kashanu.ac.ir تلفن: ۰۳۱۵۵۹۱۳۳۲۵

مقدمه

گردشگری به منظور تفریح، تفرج و بازدید از جاذبه‌ها در مکانی غیر از محل سکونت، باعث رشد اقتصادی، توسعه فرهنگی و ارتباطات بین‌المللی می‌شود و به‌عنوان یکی از صنایع پررونق جهان نقش مؤثری در توسعه اقتصادی کشورها ایفا می‌کند (شیخی‌نصب و همکاران، ۱۴۰۰: ۱۲۳). این صنعت شامل تمامی فعالیت‌های مرتبط با سفر نظیر اقامت، حمل‌ونقل، تغذیه، خرید، بازدید از جاذبه‌ها و تفسیر می‌شود. بنابراین گردشگری به‌عنوان یکی از مهم‌ترین صنایع پایدار و محرک اقتصادی، شامل فعالیت‌هایی است که در کنار جذب گردشگر، منجر به حفظ فرهنگ و ارزش‌های محلی، ایجاد شغل و ارتقای رفاه اجتماعی جامعه بومی می‌شود (روستایی و همکاران، ۱۳۹۶: ۸۴). همچنین توسعه گردشگری، علاوه بر ایجاد زیرساخت‌ها و امکانات رفاهی برای گردشگران، بهبود دسترسی به جاذبه‌ها را نیز تسهیل می‌کند (بابایی‌فرد و حیدریان، ۱۳۹۴: ۳).

بافت تاریخی شهرها، دربردارنده ارزش‌های تاریخی-فرهنگی بوده و میراثی گران‌بها برای نسل‌های آتی بشمار می‌آید (عطایی و همکاران، ۱۴۰۰: ۱۰۳). این بافت‌ها گنجینه‌هایی از هویت تمدن‌های انسانی بوده و ازجمله میراثی ارزشمندی هستند که نقش بسزایی در توسعه پایدار اجتماعی و اقتصادی گردشگری دارند (برزگر و رسولی، ۱۴۰۳: ۴۱). قابلیت جذب گردشگری توسط بافت‌های تاریخی نه تنها برآورنده نیازهای ساکنین آنها است، بلکه به‌عنوان ضرورتی جهت حل مشکلات حفاظتی نیز به‌شمار می‌رود (قوچانی و تاجی، ۱۴۰۱: ۱۲۹). این بافت‌ها نقش بی‌بدیلی در حفظ تاریخ و فرهنگ ملت‌ها دارند که نه تنها نمایانگر مراحل مختلف تاریخی و اجتماعی یک منطقه هستند، بلکه به‌عنوان منابع اقتصادی و فرهنگی نیز می‌توانند منبعی برای رشد و توسعه محسوب شوند. بافت‌های تاریخی با جاذبه‌ها و معماری‌های منحصربه‌فرد، نشان‌دهنده سبک زندگی و سنت‌های گذشتگان بوده و امروز به‌عنوان منبعی برای الهام و هویت‌بخشی جوامع مورد توجه هستند (شیخی‌نصب و همکاران، ۱۴۰۰: ۱۲۴). در این راستا ادغام فرهنگ و گردشگری در بافت‌های تاریخی می‌تواند رقابت‌پذیری محلی را افزایش داده و به حفظ هویت تاریخی و فرهنگی (چن، ۲۰۲۴: ۱۱۶) و تقویت زیرساخت‌های گردشگری (من و بوگومولووا، ۲۰۲۴: ۲۹۴) کمک کند. بنابراین گردشگری بافت تاریخی به‌عنوان یکی از انواع مهم گردشگری فرهنگی، به معنای سفر به مناطقی با بافت‌های سنتی و کهن است که به دلیل وجود جاذبه‌های تاریخی و فرهنگی، جذابیت بالایی برای گردشگران دارد. در این نوع تفرج، گردشگران می‌توانند علاوه بر دیدن آثار تاریخی، با فرهنگ، سبک زندگی و آداب‌ورسوم ملت‌ها آشنا شوند. به عبارتی یکی از مهم‌ترین ظرفیت‌های آن تسهیل تبادل فرهنگی است. این نوع گردشگری می‌تواند به‌عنوان پلی میان فرهنگ جوامع مختلف عمل کند و زمینه‌ساز درک بهتر از تفاوت‌ها و شباهت‌های فرهنگی باشد (بابایی‌فرد و حیدریان، ۱۳۹۴: ۱). توسعه پایدار گردشگری در بافت‌های تاریخی رویکردی است که به ایجاد تعادل میان بهره‌برداری از منابع فرهنگی و تأمین نیازهای گردشگران باهدف حفظ هویت و میراث تاریخی می‌پردازد. این رویکرد با تأکید بر همزیستی میان حفاظت و توسعه، تلاش دارد تا علاوه بر ایجاد فرصت‌های اقتصادی و اجتماعی برای جامعه محلی، از تخریب آثار و بافت‌های تاریخی جلوگیری کند (اسدی پیمان و همکاران، ۱۳۹۹: ۳۶). با این حال یکی از اصلی‌ترین چالش‌های گردشگری بافت تاریخی حفظ تعادل میان حفاظت از میراث فرهنگی و توسعه اقتصادی است (دباغ عالی‌نسب، ۱۴۰۲) که نیازمند مدیریت و برنامه‌ریزی برای برقراری تعادل بین حفاظت و توسعه (حبیبی و همکاران، ۱۴۰۱: ۱۲۵)، به‌صورت دو جریان مکمل و همسو است (هاشمی و علیمردانی، ۱۳۹۹: ۷۵).

شهر آران و بیدگل، با قدمت تاریخی و معماری سنتی، یکی از مناطق مهم تاریخی به شمار می‌آید که همواره به دلیل موقعیت جغرافیایی و فرهنگی از اهمیت ویژه‌ای برخوردار بوده است. بافت تاریخی این شهر در محله حاج عبدالصمد و توی‌ده به واسطه وجود آثار تاریخی و فرهنگی برجسته همچون مساجد، خانه‌های تاریخی، کاروانسراها و بازارچه‌های محلی، در کنار سایر جاذبه‌های گردشگری، پتانسیل بالایی برای تبدیل شدن به یکی از مقاصد مهم گردشگری را دارد. این بافت، نمایانگر بخش بزرگی از هویت فرهنگی و تاریخی شهر است که حفظ و توسعه آن می‌تواند علاوه بر افزایش آگاهی فرهنگی، در بهبود وضعیت اقتصادی و اجتماعی مردم محلی نیز اثرگذار باشد. لذا این بافت علاوه بر اهمیت فرهنگی، از پتانسیل‌های بالای گردشگری نیز برخوردار است و به گردشگران امکان شناخت فرهنگ و تاریخ این منطقه را می‌دهد. با توجه به جذابیت بافت تاریخی، این شهر به‌عنوان یک منطقه گردشگرمحور شناخته شده است و گردشگران متعددی به این شهر سفر می‌کنند. بنابراین می‌توان از این ظرفیت به‌منظور ایجاد فرصت‌های شغلی، افزایش درآمد‌های محلی و بهبود وضعیت اجتماعی استفاده کرد. از سوی دیگر، چالش اصلی در این مسیر، یافتن راهکارهایی است که توسعه اقتصادی را با حفظ هویت فرهنگی و تاریخی شهر ترکیب کند.

طی سال‌های اخیر، در راستای توسعه پایدار گردشگری در شهر آران و بیدگل، طرح تجاری خیابان واصف برنامه‌ریزی و در حال اجرا است که مراحل اولیه آن در قالب آماده‌سازی زمین منجر به تخریب بخشی از بافت تاریخی محله حاج عبدالصمد و توی‌ده شده است. این تخریب‌ها پیامدهای نامطلوبی از جنبه‌های مختلف کالبدی، اجتماعی، اقتصادی و محیط‌زیستی به همراه داشته و به تبع آن، گردشگری بافت تاریخی با معضلاتی مواجه شده است. این خیابان، به‌عنوان یکی از محورهای اصلی، از یک‌سو در بافت تاریخی واقع شده و از سوی دیگر به‌عنوان یکی از مراکز اقتصادی و تجاری شهر شناخته می‌شود. ایجاد زیرساخت‌های مناسب برای رونق بخشی به این خیابان، علاوه بر حفظ اصالت تاریخی آن، می‌تواند نقش کلیدی در جذب گردشگر و بهبود تعاملات اقتصادی ایفا کند. موقعیت ویژه خیابان واصف به‌گونه‌ای است که از یک‌سو به بافت تاریخی و فرهنگی متصل است و از سوی دیگر با مراکز تجاری و اقتصادی شهر در تعامل است. این اتصال و تعامل میان هویت تاریخی و پویایی اقتصادی، زمینه‌ساز تحولات عمیق در گردشگری است. با اجرای این طرح، نه تنها بافت تاریخی شهر حفظ شده و به آن هویت معاصر بخشیده می‌شود، بلکه فعالیت‌های تجاری نیز رونق یافته و فضای شهری مناسبی برای گردشگران و ساکنان فراهم می‌شود. خیابان واصف، به‌عنوان پلی میان گذشته و حال، با حفظ اصالت تاریخی خود، توانسته است زمینه‌ساز توسعه پایدار و رشد اقتصادی شده و نقطه‌ای استراتژیک در توسعه گردشگری بافت تاریخی شناخته شود. این طرح به‌عنوان یک گام اساسی در جهت بهبود زیرساخت‌های شهری، به‌طور ویژه‌ای به احیای بافت تاریخی این شهر می‌پردازد. با توجه به جایگاه بافت تاریخی آران و بیدگل به‌عنوان بخشی از میراث فرهنگی ارزشمند، بررسی دقیق اثرات این طرح می‌تواند به بهبود شرایط اقتصادی، اجتماعی و فرهنگی کمک شایانی کند. از سوی دیگر، پیامدهای این طرح تنها به تغییرات کالبدی محدود نمی‌شود، بلکه ابعاد گسترده‌تری همچون افزایش تعاملات اجتماعی، بهبود اقتصادی و توسعه گردشگری را نیز در برمی‌گیرد. با این حال، اجرای چنین طرح‌هایی با چالش‌هایی از جمله حفظ تعادل میان توسعه اقتصادی و حفظ میراث فرهنگی منطقه همراه است. بنابراین هرگونه طرح تجاری در بافت‌های تاریخی نیازمند ارزیابی اثرات آن بر هویت فرهنگی و اجتماعی منطقه است. طرح خیابان واصف، اگرچه فرصت‌های زیادی برای توسعه گردشگری و ارتقای وضعیت اقتصادی منطقه فراهم می‌کند، اما ممکن است با پیامدهای منفی نظیر تخریب بخش‌هایی از بافت تاریخی و تغییرات اجتماعی ناشی از رشد گردشگری مواجه شود. بنابراین، برای موفقیت این طرح باید توازن میان حفظ میراث فرهنگی و توسعه اقتصادی و گردشگری برقرار شود.

در مطالعه و اثرسنجی طرح‌های تجاری در بافت‌های تاریخی، به‌ویژه در شهر آران و بیدگل، چندین شکاف تحقیقاتی قابل‌شناسایی است که اخیراً مورد توجه قرار گرفته‌اند. نخستین شکاف تحقیقاتی در زمینه ارزیابی دقیق تأثیرات اقتصادی چنین طرح‌هایی در بافت‌های تاریخی است. شکاف دیگر، تعامل میان توسعه گردشگری و حفظ میراث فرهنگی است. به

عبارتی حفظ هویت تاریخی و فرهنگی در طرح‌های تجاری، هنوز به‌طور کامل با توسعه گردشگری هماهنگ نشده است. شکاف‌های دیگر شامل عدم بررسی تأثیرات اجتماعی طرح‌های تجاری بر سبک زندگی ساکنان محلی و تغییرات اجتماعی ناشی از رشد گردشگری است. همچنین، کمبود مطالعات بین‌رشته‌ای و مقایسه‌ای و عدم استفاده از فناوری‌های نوین در تحلیل و پیاده‌سازی طرح‌های تجاری در بافت‌های تاریخی از دیگر چالش‌ها می‌باشد.

با توجه به اهمیت و حساسیت‌های موجود در تعامل میان حفظ میراث فرهنگی و توسعه اقتصادی، انجام پژوهش‌های علمی در زمینه اثرسنجی طرح‌های تجاری در بافت‌های تاریخی به‌ویژه در خیابان واصف ضروری است. این پژوهش‌ها می‌تواند درک بهتری از تأثیرات مطلوب و نامطلوب این‌گونه طرح‌ها فراهم کند و به مدیران و برنامه‌ریزان کمک کند تا تصمیمات خود را بر مبنای داده‌های علمی و واقعی اتخاذ کنند. پژوهش حاضر باهدف بررسی و سنجش اثرات اجرای طرح تجاری خیابان واصف بر توسعه گردشگری بافت تاریخی شهر آران ویدگل انجام شد. در این پژوهش، با بهره‌گیری از روش‌های تحقیق علمی و ارزیابی شاخص‌های مرتبط با توسعه گردشگری، اثرات این طرح مورد بررسی قرار گرفته و راهکارهایی برای بهبود و ارتقای آن ارائه کرده است. نتایج این پژوهش به شناسایی مطلوب چالش‌ها و فرصت‌های تعامل میان گردشگری، اقتصاد و حفاظت از میراث فرهنگی کمک می‌کند و می‌تواند به تصمیم‌گیری‌های علمی و مبتنی بر داده‌های واقعی برای برنامه‌ریزی بهتر در زمینه توسعه پایدار گردشگری و حفظ هویت تاریخی در بافت‌های شهری مشابه منجر شود.

پیشینه نظری

بافت‌های تاریخی هسته اولیه شهر است (خضزلوی اقدام و همکاران، ۱۳۹۸: ۹۱) که احیای آن از الزامات توسعه گردشگری شهری هستند و نیاز به برنامه‌های بلندمدت برای تأمین زیرساخت‌ها و تغییر دیدگاه‌های مدیریت شهری دارند (حصاری و همکاران، ۱۴۰۱: ۱۳۷). بافت‌های تاریخی، به عنوان یکی از اجزای اصلی شهر، نقشی اساسی در مسیر تحول ساختار شهری دارد (حسینی تهرانی و همکاران، ۱۳۹۹: ۵۳). در این خصوص گردشگری بافت‌های تاریخی راهکاری برای حفظ هویت تاریخی آنها است (شیخی‌نصیب و همکاران، ۱۴۰۰: ۱۲۶) و توسعه هدفمند گردشگری منجر به احیای بافت تاریخی شهری می‌شود (عقل‌آراء و همکاران، ۱۴۰۳: ۵۸). رویکرد توسعه گردشگری بافت تاریخی علاوه بر حفظ و احیا (حسینی تهرانی و همکاران، ۱۳۹۹: ۵۳)، گام مؤثری در راستای افزایش ارتباطات و برهم‌کنش‌های اجتماعی و ارتقای رفاه و کیفیت زندگی ساکنان است (یولال^۱ و همکاران، ۲۰۱۶: ۲) به تبع آن ایجاد فضاهای تجاری و خدماتی، و بهینه‌سازی شبکه‌های ارتباطی در بافت‌های تاریخی، فرصت مطلوبی برای معرفی فرهنگ و تاریخ منطقه به گردشگران فراهم می‌کند. با این وجود فعالیت‌های ناسازگار با هویت فرهنگی، به تدریج اصالت و هویت بافت‌های تاریخی را تهدید می‌کند (احدندزادروشتی و همکاران، ۱۳۹۹: ۹۴۷)، به طوری که توسعه سریع و بدون برنامه‌ریزی، منجر به ساخت مراکز تجاری بزرگ و مدرن در میان بافت‌های تاریخی شده و تعادل بصری و معماری آنها را برهم زده است (پوراحمد و همکاران، ۱۳۹۹: ۲۲). از منظر اقتصادی، طرح‌های توسعه بافت تاریخی می‌تواند منجر به افزایش سرمایه‌گذاری‌های محلی و ملی در حوزه گردشگری، تقویت زیرساخت‌ها، احیای کسب‌وکارهای محلی، ارتقای سطح خدمات گردشگری، تسهیل دسترسی به جاذبه‌ها و افزایش تعداد گردشگر و نهایتاً توسعه گردشگری پایدار شود (عباس‌زاده و همکاران، ۱۳۹۴: ۷۸). اجرای موفق این طرح‌ها، نمونه‌ای از تلفیق مدرن‌سازی شهری با حفظ و احیای ارزش‌های تاریخی است (زیویار و تیموری، ۱۳۹۷: ۳۲).

ریشه نظریه‌های توجه به بافت‌های تاریخی شهری در قالب معماری و مرمت وابسته به تقلید، در نیمه دوم قرن هجدهم همزمان با سنگ بنای علم معماری شکل گرفت. از موثرترین اشخاص این دوره می‌توان اوژن ویوله لدوک (۱۸۱۴-۱۸۷۹) در فرانسه، شینکل در آلمان و اسکات (۱۸۱۱-۱۸۷۸) در انگلیس را نام برد (حنای و پورسراجیان، ۱۳۹۱: ۵۶). این روند همزمان با انقلاب صنعتی در قرن نوزدهم و تدوین قوانین و مقررات حفظ و احیای بافت تاریخی در کشورهای انگلیس و فرانسه توسعه پیدا کرد (خضلولی اقدم و همکاران، ۱۳۹۸: ۹۱). در نیمه دوم قرن ۱۹ با پیشرفت صنعت، توسعه نواحی مسکونی شهری، گسترش راه‌ها و دستبرد انسان، بافت‌های تاریخی را با مسائلی نظیر ویرانی و عقب‌ماندگی اجتماعی و شوق غیرمنطقی بازسازی همراه با تغییر شکل بناها نامعقول مواجه کرد. این عوامل واکنش شدید هندوستان برای تدوین قوانین و شکل‌گیری انجمن‌های حفاظتی را به دنبال داشت که نهایتاً منجر به ایجاد دیدگاه حمایت از میراث فرهنگی و حفظ اصالت آنها در اواخر قرن نوزدهم برپایه تفکرات جان راسکین (۱۸۱۸-۱۹۰۰) شد و با تلاش‌های ویلیام موریس (۱۸۳۴-۱۸۹۶) جنبش حفاظت مدرن کار خود را آغاز و حفاظت از بافت تاریخی را به‌عنوان یک مسئله و چالش جهانی مطرح کرد. تداوم این فرایند و صدور قطعنامه‌ها و دستورالعمل‌هایی توسط یونسکو فضای جدیدی از حفاظت شکل گرفت. این فرایند از اواخر قرن ۲۰ و دهه ۱۹۶۰، شاهد تفکرات پست مدرن بوده و موحی جدید از بینش در قالب انجام گام‌های عملی بین توسعه و حفاظت ایجاد شد. به‌گونه‌ای که مفاد ۱ و ۶ و ۷ قطعنامه ونیز مبین همین تفکر است و محتوای آنها احیای بافت‌های تاریخی شهری را به دنبال داشت. از اواخر قرن بیستم مسیر جنبش حفاظت به سوی سودآوری اقتصادی از آثار و ابنیه تاریخی رایج شد. به‌طوریکه منشور واشنگتن حفاظت را به عنوان جزئی از سیاست‌های منسجم اقتصادی و اجتماعی در برنامه‌ریزی شهری قلمداد کرد. گرایش‌های اقتصادی این رویکرد در اوایل قرن ۲۱، نقش جدید برای ساختارهای تاریخی تبیین و محیط بافت تاریخی را به منبعی برای بازآفرینی شهری مبدل کرد. در این راستا فعالیت‌های گردشگری، تشویق بخش خصوصی به سرمایه‌گذاری، استفاده اقتصادی از بافت تاریخی، حفاظت از آنها، اشتغال پایدار، توسعه کازاری‌های مشارکتی و غیره مطرح شد که روی گردشگری شهری بافت تاریخی به‌عنوان عامل اصلی و یک نیروی سازمان‌دهنده موثر در بازآفرینی و مشارکت مردم در این فرایند تاکید بسیار شد (حنای و پورسراجیان، ۱۳۹۱: ۵۷-۶۰). به تبع آن توسعه گردشگری بافت تاریخی به همراه خود اشتغال مولد، احیای صنایع وابسته محلی، توجه مدیران و برنامه‌ریزان حفاظت شهری، تجدید حیات عملکردی شهر، ارتقا وضعیت اجتماعی جامعه محلی، افزایش ارزش بافت‌های تاریخی، حفاظت یکپارچه و اقتصاد محور، هماهنگی بین فضاهای تاریخی و مدرن، و تفکر توأمان توسعه اقتصادی و حفاظت از میراث فرهنگی را توسعه داد.

پیشینه عملی

در رابطه با موضوع پژوهش پیش‌رو مطالعات متعددی در اقصی نقاط جهان و از جمله شهرهای ایران انجام شده است که از مهمترین آنها می‌توان به موارد زیر اشاره کرد. ماتوگا و پاولوسکا^۱ (۲۰۱۸) با بررسی گردشگری خارج از مسیر به‌عنوان روند جدید توسعه گردشگری در شهرهای تاریخی اروپا به‌ویژه کراکوف، بیان کردند گردشگران به مکان‌های شناخته‌نشده و خارج از مسیر اصلی روی آوردند و مدیریت پایدار گردشگری در آنها ضروری است. زرومک^۲ و همکاران (۲۰۲۱) با بررسی توسعه پایدار گردشگری میراث در مسیر بناهای تاریخی لهستان بیان کردند تنوع مدل‌های کسب‌وکار گردشگری می‌تواند به حفظ و بهره‌برداری از میراث فرهنگی کمک کند. آروموگام^۳ و همکاران (۲۰۲۳) با شناسایی و تحلیل عوامل مؤثر بر توسعه گردشگری میراث فرهنگی جهانی، بیان کردند افزایش ارزش برند، شهرت مقصد، تجربه

1 Matoga & Pawłowska

2 Szromek

3 Arumugam

گردشگری و فعالیت‌های تبلیغاتی از عوامل کلیدی توسعه گردشگری بوده و موجب ارتقاء آگاهی عمومی و اهمیت حفاظت از میراث می‌شود. سوتیان^۱ و همکاران (۲۰۲۳) با ارزیابی نقش توسعه گردشگری تاریخی و مذهبی در برنامه‌ریزی فضایی و استفاده از پتانسیل‌های جوامع خرد محلی در سه مرحله برنامه‌ریزی، اجرا و ارزیابی بیان نمودند این مدل از گردشگری با مشارکت فعال جامعه بومی در اجرای گردشگری پایدار می‌تواند توسعه فرهنگی و اقتصادی منطقه را تقویت کند. چن^۲ (۲۰۲۴) با مطالعه توسعه گردشگری فرهنگی در بافت‌های تاریخی از دیدگاه نوآوری اجتماعی بیان کرد ادغام فرهنگ و گردشگری رقابت‌پذیری محلی را افزایش داده و به حفظ هویت تاریخی و فرهنگی کمک می‌کند، لذا نوآوری اجتماعی راهکاری مؤثر برای توسعه پایدار گردشگری در بافت‌های تاریخی است.

شعاعی و همکاران (۱۳۹۷) با تحلیل نقش بازآفرینی بافت قدیم شهر اردکان در توسعه گردشگری شهری، بیان کردند استراتژی هدایت‌گرایش مردم به گذران اوقات فراغت در بافت‌های تاریخی بیشترین نقش را در توسعه گردشگری ایفا می‌کند. پوراحمد و همکاران (۱۳۹۹) با بررسی گونه‌های گردشگری مؤثر بر بازآفرینی بافت‌های تاریخی در شهر تبریز بیان نمودند در بازآفرینی بافت تاریخی اولویت با توسعه گردشگری تاریخی، فرهنگی، هنری و خلاقانه است. حسینی تهرانی و همکاران (۱۳۹۹) با شناسایی و تحلیل عوامل مؤثر بر توسعه گردشگری بافت‌های تاریخی در منطقه ۱۲ تهران، بیان کردند مولفه‌های امنیت، مدیریت منابع مالی و انسانی، و تسهیلات رفاهی بیشترین تأثیر را در موفقیت توسعه گردشگری بافت‌های تاریخی دارد. عطایی و همکاران (۱۴۰۰) با ارزیابی برنامه‌های راهبردی توسعه گردشگری در بافت‌های تاریخی، به این نتیجه رسیدند که بافت‌های تاریخی، به‌عنوان میراث فرهنگی با ارزش، نقش مهمی در توسعه گردشگری دارد و راهبردهای محافظه‌کارانه و تهاجمی به‌ترتیب در اولویت اول و دوم توسعه قرار می‌گیرد. شیخی‌نصب و همکاران (۱۴۰۰) با تحلیل عوامل مؤثر بر بازآفرینی بافت‌های تاریخی از منظر توسعه گردشگری، بیان کردند مؤلفه‌های اجتماعی، اقتصادی، کالبدی و سیاسی از مهم‌ترین عوامل هستند و بعد اقتصادی با امتیاز نهایی ۳/۱۵۹ از اهمیت ویژه‌ای برخوردار است. حساری و همکاران (۱۴۰۱) با مطالعه بازآفرینی بافت تاریخی شهری با رویکرد توسعه گردشگری در منطقه هفت مشهد، بیان کردند احیای بافت‌های تاریخی از الزامات توسعه گردشگری است و نیاز به برنامه‌های بلندمدت برای تأمین زیرساخت‌ها و تغییر دیدگاه‌های مدیریت شهری دارد. حبیبی و همکاران (۱۴۰۱) با بررسی چارچوب بازآفرینی بافت‌های تاریخی جهت تحقق بخشی توسعه گردشگری پایدار بیان کردند مؤلفه‌های اجتماعی، خلاقیت و طراحی در اولویت‌های نخست اثرگذاری قرار دارد و عوامل فرسودگی و جدایی از بافت جدید، با وجود پتانسیل بالا، مانع توسعه گردشگری بافت تاریخی شهر ارومیه شده‌است. زارع و همکاران (۱۴۰۲) با تحلیل تأثیر مؤلفه‌های فرهنگی بر توسعه گردشگری خلاق شهری در بافت‌های تاریخی بازار تبریز به این نتیجه رسیدند که عواملی مانند فاصله از قدرت کم و پرهیز از عدم اطمینان تأثیر مثبت و معناداری بر توسعه گردشگری خلاق دارد. عقل‌آراء و همکاران (۱۴۰۳) با ارزیابی بازآفرینی شهری برای توسعه گردشگری میراث فرهنگی در بافت تاریخی شهر تبریز، بیان کردند مهم‌ترین محدودیت‌ها شامل فقدان منابع مالی پایدار و کاهش کیفیت فضاهای فرهنگی، مهم‌ترین فرصت‌ها شامل استفاده از بناهای تاریخی برای رویدادهای اجتماعی و احیای صنعت قالی‌بافی است. برزگر و همکاران (۱۴۰۳) با بررسی چالش‌ها و راهبردهای بازآفرینی بافت‌های تاریخی بخش مرکزی شهر سقز با تأکید بر توسعه گردشگری بیان کردند راهبرد تداوم ارتباط فضاهای بافت تاریخی و پیاده‌راه‌سازی معابر برای بهبود دسترسی گردشگران در اولویت نخست توسعه قرار دارد.

1 Sutianto

2 Chen

داده‌ها و روش‌شناسی

در پژوهش پیش‌رو از طریق روش‌های تحلیل آمایشی و آماری، اثرات طرح تجاری خیابان واصف بر توسعه گردشگری بافت تاریخی شهر آران و بیدگل بر اساس شاخص‌ها و معیارهای اقتصادی، اجتماعی، کالبدی و محیط‌زیستی ارزیابی شد. قلمرو مکانی این پژوهش به صورت عام بافت تاریخی شهر آران و بیدگل و به صورت خاص محله حاج عبدالصمد و تودی‌ده است که طرح تجاری خیابان واصف در این پهنه اجرا شده است. بازه زمانی انجام پژوهش نیز برای تحلیل‌های آمایشی، تصاویر گوگل ارث در مقاطع ۱۳۹۰، ۱۳۹۱ و ۱۴۰۲ و برای جمع‌آوری داده‌های میدانی و نظرسنجی از افراد جامعه در سال ۱۴۰۳ است. جامعه آماری شامل کلیه افرادی می‌شود که در محدوده بافت تاریخی شهر آران و بیدگل، به‌ویژه محله حاج عبدالصمد و تودی‌ده، زندگی یا فعالیت می‌کنند. برای نمونه‌گیری از روش تصادفی ساده استفاده شد. در این خصوص افرادی که در زمینه توسعه گردشگری و بافت تاریخی فعالیت کرده و یا شناخت کافی داشتند، مورد نظرسنجی قرار گرفتند. حجم نمونه آماری با توجه به تعداد افراد قابل دسترس کاملاً مرتبطی که محل سکونت و یا اشتغال آنها در داخل بافت تاریخی شهر بود، ۹۲ نفر تعیین شد.

ابزار جمع‌آوری داده پرسشنامه محقق ساخته است که سوالات آن متناسب با هدف و متغیرهای مورد ارزیابی، در دو بخش عمومی و تخصصی تدوین شد. سوالات بخش عمومی شامل متغیرهایی از جمله سن، جنس، سطح سواد، شغل و وضعیت تأهل است که خصوصیات بیوگرافی جامعه آماری را توصیف می‌کند. همچنین اطلاعات مربوط به مدت زمان سکونت و اشتغال در بافت تاریخی نیز در این بخش گنجانده شد تا شناخت دقیق‌تری از افراد نمونه حاصل شود. بخش سوالات تخصصی که بدنه اصلی پرسشنامه است و هدف پژوهش را دنبال می‌کند به ارزیابی اثرات حاصل از اجرای طرح تجاری خیابان واصف بر توسعه گردشگری بافت تاریخی پرداخت. بدین منظور سوالات به‌گونه‌ای طرح شد که به درک عمیق‌تر از نقاط قوت و ضعف طرح محور تجاری واصف در توسعه گردشگری بافت تاریخی شهر آران و بیدگل کمک کند. لذا این بخش از پرسشنامه شامل چندین زیرمجموعه است که هرکدام به ارزیابی یکی از جنبه‌های تأثیر طرح تجاری بر محله مذکور می‌پردازد. اولین بخش از سوالات، به بررسی اثرات کالبدی و معماری از جمله مرمت و بازسازی بافت تاریخی، تغییرات ایجادشده در ساخت‌وسازها، استفاده از مصالح ساختمانی جدید، تعریض معابر و وضعیت کوچه‌های مسقف در بافت تاریخی می‌پردازد که برای تحلیل تغییرات ظاهری و معماری و تأثیر آنها بر جذابیت گردشگری اهمیت دارد. در بخش اثرسنجی محیط‌زیستی، پرسش‌ها به جمع‌آوری داده‌ها درباره تأثیرات اجرای پروژه بر بهبود یا تخریب محیط‌زیست و وضعیت سلامت بافت تاریخی نظیر جمع‌آوری زباله، آلودگی هوا و صوتی و دیداری، و توسعه زیرساخت‌های فاضلاب پرداخته است. سوالات مربوط به اثرات اجتماعی- فرهنگی، متغیرهایی از جمله تأثیر بر سبک زندگی محلی، تغییر در نگرش به میراث فرهنگی، اثرات نمایشی، کالایی شدن فرهنگ، امنیت و جذب گردشگران را پوشش می‌دهد. در بخش اقتصادی به سوالات تأثیر پروژه در توسعه صنایع‌دستی، جذب سرمایه‌گذاری، ایجاد شغل و افزایش قیمت‌ها می‌پردازد. در نهایت، بخش توسعه گردشگری نیز به تحلیل اثرات طرح تجاری خیابان واصف بر جذابیت بافت تاریخی تمرکز دارد که شامل جاذبه‌های گردشگری، توسعه مراکز گردشگرپذیر، توسعه زیرساخت‌ها و حضور گردشگران در بافت تاریخی است. در نهایت ارزش‌گذاری متغیرها با استفاده از مقیاس پنج‌درجه‌ای لیکرت از "خیلی کم" تا "خیلی زیاد" انجام شد (جدول ۱).

جدول ۱- شاخص‌ها و متغیرهای مورد سنجش

معیار	کد	گویه (متغیر)
زیست‌محیطی	۱ تا ۵	جنس، سن، تأهل، تحصیلات و شغل
	۶	محل سکونت: داخل و یا خارج از محله حاج عبدالصمد و تودی‌ده

معیار	کد	گویه (متغیر)
کالبدی - معماری	۷	محل اشتغال: داخل و یا خارج از محله حاج عبدالصمد و توی‌ده
	۸	مدت اقامت در صورت ساکن و یا شاغل بودن در محله حاج عبدالصمد و توی‌ده
	۹	میزان شناخت و آگاهی از پروژه عمرانی محور تجاری خیابان واصف در محله حاج عبدالصمد و توی‌ده
	۱۰	میزان شناخت و آگاهی از فعالیت‌های گردشگری مبتنی بر بافت تاریخی در محله حاج عبدالصمد و توی‌ده
	۱۱-۱	اثرگذاری اجرای طرح تجاری خیابان واصف بر تغییر کالبدی بافت تاریخی
	۱۱-۲	اثرگذاری اجرای طرح تجاری خیابان واصف بر مرمت و بازسازی بافت تاریخی
	۱۱-۳	تأثیر مرمت و بازسازی بافت تاریخی محله به ویژه محدوده حمام توی‌ده بر افزایش جذابیت گردشگری
	۱۱-۴	افزایش ساخت و سازهای جدید و مدرن در بافت تاریخی با اجرای طرح تجاری خیابان واصف
	۱۱-۵	تأثیر طرح تجاری خیابان واصف بر افزایش انبوه‌سازی، تعداد طبقات و توسعه عمودی محله در بافت تاریخی
	۱۱-۶	تأثیر منفی جایگزینی مصالح ساختمانی مدرن به جای مصالح سنتی بر بافت تاریخی
	۱۱-۷	اثرگذاری اجرای طرح تجاری خیابان واصف بر وضعیت کوچه‌های مسقف و سابات در بافت تاریخی
	۱۱-۸	اثرگذاری اجرای طرح تجاری خیابان واصف بر ایجاد خیابان‌های تازه تاسیس و عریض شدن معابر قدیمی
	محیط زیستی	۱۱-۹
۱۱-۱۰		اثرگذاری اجرای پروژه طرح تجاری خیابان واصف بر زیباسازی و مبلمان شهری بافت تاریخی
۱۱-۱۱		تأثیر طرح خیابان واصف بر افزایش وسعت فضای سبز، پارک‌ها و مراکز گذران اوقات فراغت در بافت تاریخی
۱۱-۱۲		تأثیر طرح تجاری خیابان واصف بر مرمت خانه‌های تاریخی و ظهور آنها در قالب اقامتگاه‌های بومگردی
۱۱-۱۳		جمع‌آوری زباله و پسماند شهری در خیابان واصف و کمک به بهبود وضع محیط زیست بافت تاریخی
۱۱-۱۴		ایجاد انواع آلودگی های هوا، صوتی و دیداری در بافت تاریخی با اجرای طرح محور تجاری خیابان واصف
۱۱-۱۵		امکان افزایش ایجاد و توسعه فاضلاب شهری و بهبود محیط زیست بافت تاریخی با اجرای طرح واصف
۱۱-۱۶		تغییر بعضی ارزش‌های اجتماعی و فرهنگی مردم بومی از جمله سبک زندگی، زبان و لهجه محلی و غیره با اجرای طرح تجاری خیابان واصف
۱۱-۱۷		اثرگذاری اجرای طرح خیابان واصف بر افزایش امنیت در محله و جذب گردشگر
۱۱-۱۸		حضور و توسعه مراکز فرهنگی از جمله مدارس و آموزشگاه‌های گردشگری با اجرای طرح خیابان واصف
۱۱-۱۹		افزایش توجه به بقاع متبرکه و توسعه کالبدی محوطه آنها با اجرای طرح تجاری خیابان واصف
۱۱-۲۰		افزایش آگاهی مردم محلی، آستانه پذیرش آنها در جذب گردشگر و کاهش تعارضات فرهنگی با ایجاد طرح تجاری خیابان واصف
اجتماعی - فرهنگی		۱۱-۲۱
	۱۱-۲۲	زنده‌سازی بخشی‌های مختلف فرهنگی، آیین‌ها و مراسمات مذهبی و سنتی با اجرای طرح خیابان واصف
	۱۱-۲۳	اثرگذاری طرح تجاری خیابان واصف بر افزایش سطح رفاه عمومی مردم محلی
	۱۱-۲۴	اثرگذاری طرح تجاری خیابان واصف بر توسعه سیستم حمل‌ونقل درون شهری و روان سازی آن را در محله
	۱۱-۲۵	اثرگذاری طرح تجاری خیابان واصف بر افزایش قیمت زمین، مسکن و اجاره در بافت تاریخی
	۱۱-۲۶	اثرگذاری توسعه طرح واصف بر توسعه کارگاه‌های تولید صنایع دستی از جمله فرش دستباف و سفالگری
	۱۱-۲۷	اثرگذاری طرح تجاری خیابان واصف بر افزایش جذب سرمایه گذاری‌ها ملی و منطقه‌ای در بافت تاریخی
	۱۱-۲۸	اثرگذاری طرح تجاری خیابان واصف بر افزایش تعداد مراکز مالی و اعتباری، اداری و تجاری
	۱۱-۲۹	اثرگذاری طرح تجاری خیابان واصف بر افزایش تعداد مراکز خدمات‌رسان گردشگری، از جمله اقامتگاه، رستوران، فست فود، کافی شاپ و غیره
	۱۱-۳۰	افزایش حضور گردشگران در بافت تاریخی و ایجاد شغل‌های جدید در محله از جمله راهنمای تور، مترجم گردشگران و غیره
اقتصادی		

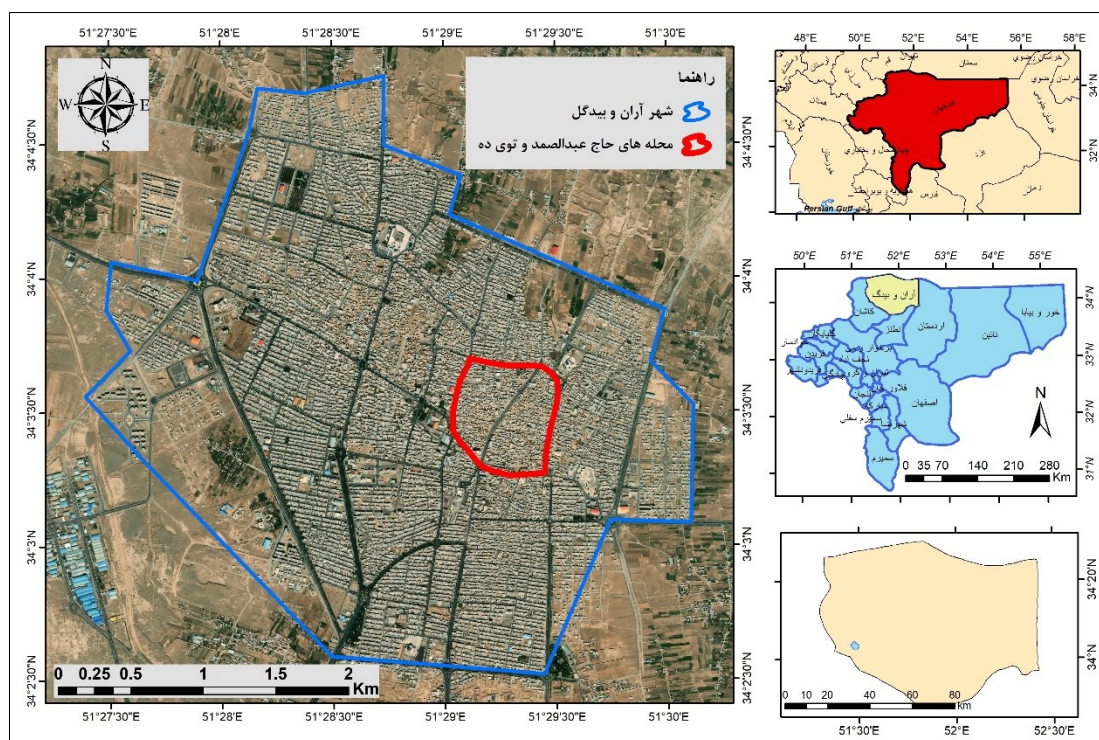
معیار	کد	گویه (متغیر)
توسعه گردشگری	۱۱-۳۱	اثرگذاری اجرای طرح تجاری خیابان واصف و گردشگران بر حضور بنگاه‌های تورگردان و دفاتر خدمات مسافرتی و گردشگری در محله
	۱۱-۳۲	اثر تغییرات کالبدی طرح تجاری خیابان واصف بر توسعه گردشگری بافت تاریخی
	۱۱-۳۳	بهبود توسعه گردشگری به واسطه ایجاد خیابان‌های تازه تأسیس در محله حاج عبدالصمد و توی ده
	۱۱-۳۴	توسعه گردشگری بافت تاریخی در اثر ایجاد معابر پیاده‌روی و دوچرخه‌سواری جدید
	۱۱-۳۵	تأثیر منفی تخریب بافت تاریخی محله حاج عبدالصمد و توی ده بر توسعه گردشگری
	۱۱-۳۶	کاهش جذابیت گردشگری با افزایش معماری مدرن و جدید در بافت محله حاج عبدالصمد و توی ده
	۱۱-۳۷	افزایش تعداد گردشگران به واسطه احیا و بازسازی خانه‌های تاریخی محله حاج عبدالصمد و توی ده و ظهور اقامتگاه‌های بومگردی
	۱۱-۳۸	توسعه گردشگری بافت تاریخی به واسطه افزایش تعدد و تعداد مراکز خدمات رسان گردشگری
	۱۱-۳۹	کاهش جذب گردشگران بافت تاریخی به واسطه آلودگی هوا
	۱۱-۴۰	افزایش جذابیت گردشگری به دلیل وسعت فضای سبز در خیابان واصف
	۱۱-۴۱	تأثیر منفی آلودگی صوتی و دیداری در خیابان واصف بر تجربه گردشگران بافت تاریخی
	۱۱-۴۲	تأثیر تغییر گویش جامعه محلی بر جذب گردشگر
	۱۱-۴۳	افزایش تعداد گردشگران بافت تاریخی به دلیل توسعه مجموعه فرهنگی هفت امامزاده
	۱۱-۴۴	تأثیر منفی تغییر سبک زندگی جامعه محلی بر جذابیت گردشگری بافت تاریخی
	۱۱-۴۵	توسعه گردشگری به واسطه حفاظت از میراث فرهنگی در بافت تاریخی
	۱۱-۴۶	تأثیر مثبتی وجود مراکز آموزشی، فرهنگی و گردشگری بر نگرش جامعه محلی جهت جذب گردشگر
	۱۱-۴۷	افزایش جذابیت گردشگری به واسطه وجود مکان‌های گذران اوقات فراغت (پاساژ، پارک و فضای سبز)
	۱۱-۴۸	تأثیر مثبت افزایش فعالیت مراکز مذهبی و فرهنگی بر جذب گردشگر (برگزاری مراسمات مذهبی و سنتی)
	۱۱-۴۹	تأثیر رضایت مردم محلی از تغییرات حادث شده در خیابان واصف برای جذب گردشگر
	۱۱-۵۰	تأثیر مثبت افزایش رفاه عمومی مردم محلی بر توسعه گردشگری بافت تاریخی
	۱۱-۵۱	توسعه گردشگری بافت تاریخی به واسطه حضور کارگاه‌های تولید صنایع دستی به ویژه فرش دست‌بافت و سفالگری
	۱۱-۵۲	تأثیر مثبت توسعه حمل‌ونقل درون شهری بر جذب گردشگر
	۱۱-۵۳	تأثیر مثبت روان شدن ترافیک در خیابان واصف بر تجربه و رضایت گردشگران
	۱۱-۵۴	اثرگذاری افزایش قیمت خانه‌های تاریخی و هزینه بازسازی آنها بر توسعه گردشگر
	۱۱-۵۵	تأثیر جذب سرمایه‌گذاری بر بهبود وضعیت گردشگری بافت تاریخی
	۱۱-۵۶	اثرگذاری حضور مراکز مالی، اعتباری و اداری در خیابان واصف بر توسعه اقتصاد گردشگری بافت تاریخی
	۱۱-۵۷	تأثیر مثبت حضور و فعالیت مراکز تجاری در خیابان واصف بر جذب گردشگر
	۱۱-۵۸	توسعه گردشگری به واسطه راحتی دسترسی به محورهای مواصلاتی اصلی به ویژه خیابان واصف
	۱۱-۵۹	اثرگذاری افزایش مظاهر زندگی مدرن مانند کافه و کافی‌شاپ، رستوران و فست فود به توسعه گردشگری

تحلیل داده‌ها با استفاده از روش‌های آمار توصیفی و استنباطی از جمله آزمون کولموگروف-اسمیرنوف و t مستقل در نرم‌افزار SPSS و مدل‌سازی ساختاری در نرم‌افزار LISREL انجام شد. برای تحلیل و خلاصه‌سازی داده‌ها از شاخص‌های آمار توصیفی نظیر فراوانی (تعداد تکرار هر مقدار)، میانگین (معدل مقادیر)، حداقل و حداکثر (کمترین و بیشترین مقدار موجود) و انحراف معیار (پخش‌شدگی داده‌ها حول میانگین) استفاده شد که امکان درک بهتری از توزیع داده‌ها را به پژوهشگر می‌دهد. آزمون کولموگروف-اسمیرنوف برای ارزیابی توزیع نرمال داده مورد بهره‌گیری قرار گرفت که در صورت تبعیت داده‌ها از توزیع نرمال بایستی از آزمون‌های پارامتریک برای تحلیل‌های بعدی استفاده کرد. برای مقایسه میانگین متغیرهای مورد سنجش از آزمون t مستقل استفاده شد. این آزمون در شرایطی که حجم نمونه کوچک

است و داده‌ها از توزیع نرمال پیروی می‌کنند، برای بررسی اختلاف میانگین گروه‌ها کاربرد دارد. برای ارزیابی میزان اثرگذاری متغیرهای مورد سنجش در توسعه گردشگری از مدل‌سازی معادلات ساختاری که یک تکنیک پیشرفته آماری است استفاده شد. این روش ترکیبی از تحلیل عاملی و رگرسیون است و امکان مدل‌سازی روابط چندگانه و پیچیده بین متغیرهای مشاهده‌ای و پنهان را فراهم می‌آورد. همچنین برای تحلیل روابط علت و معلولی و تأثیر مستقیم و غیرمستقیم بین متغیرها و ساختارهای پنهان به کار می‌رود.

قلمرو پژوهش

شهر آران و بیدگل، واقع در شمال استان اصفهان، در مجاورت شهر کاشان و در جنوب کویر نمک قرار دارد. موقعیت جغرافیایی این شهر در عرض ۳۴ درجه و ۴ دقیقه شمالی و طول ۵۱ درجه و ۶ دقیقه شرقی واقع شده است (شکل ۱). آب‌وهوای این شهر با متوسط بلندمدت بارندگی سالانه ۱۱۱/۴ میلیمتر، متوسط دمای ۳۲/۹ و ۴/۷ سانتیگراد در تیر و دیماه و مجاورت با مناطق خشک و کویری، دارای تابستان‌های گرم و خشک و زمستان‌های سرد و ملایم است (شریفیان، ۱۳۹۵: ۴۵-۵۹). پیشینه تاریخی و موقعیت خاص شهر آران و بیدگل سبب شده تا جاذبه‌های متنوع تاریخی-فرهنگی نظیر کاروانسراها، مساجد، آب‌انبارها، اقامتگاه‌های بومگردی، خانه‌های سنتی، بازارچه‌های محلی و صنایع دستی داشته باشد. در این خصوص بافت تاریخی شهر به دلیل وجود اماکن تاریخی و معماری سنتی منحصربه‌فرد، به همراه صنایع دستی، فرش‌بافی، فرهنگ بومی و برگزاری جشنواره‌های فرهنگی، ظرفیت‌های متعددی برای توسعه گردشگری دارد. این توان‌ها به‌ویژه در زمان‌های اوج گردشگری مانند فصول بهار و پاییز، زمینه‌ساز رونق گردشگری فرهنگی و تاریخی در آران و بیدگل شده‌اند. در کنار این، وجود جاذبه‌های طبیعی همچون کویر مرنجاب، دریاچه نمک و ریگ بلند باعث شده که این منطقه به‌عنوان یکی از مقاصد مهم گردشگری کویری به‌ویژه برای گردشگری طبیعت‌گردی و اکوتوریسم، شناخته شود (موسوی و همکاران، ۱۳۹۷: ۵۹).



شکل ۱- موقعیت جغرافیایی محدوده مطالعاتی (ترسیم: نگارنده، ۱۴۰۳)

هسته اصلی بافت تاریخی شهر آران و بیدگل محله‌های حاج عبدالصمد و توی‌ده است. محله حاج عبدالصمد بخشی از بافت تاریخی و معروف شهر بوده در محدوده‌ی مرکزی آن قرار دارد. در این محله می‌توان به راحتی مظاهری از بافت تاریخی همراه با کوچه‌های باریک و پیچ‌درپیچ را مشاهده کرد که هویت سنتی خود را حفظ کرده‌اند. بافت این محله حاوی خانه‌های قدیمی با معماری سنتی است که با استفاده از مصالح سنتی نظیر خشت، گل، آجر و کاه‌گل ساخته شده‌اند. از ویژگی‌های برجسته این محله می‌توان به وجود مساجد قدیمی، حمام‌های عمومی و بازارچه‌های محلی اشاره کرد که همه آن‌ها جاذبه‌های منحصر به فردی را برای گردشگران فراهم می‌آورند. به علاوه، محله حاج عبدالصمد با داشتن فضاهای باز و سبز مانند حیاط‌های سنتی، زیبایی خاصی دارد که توجه گردشگران را به خود جلب می‌کند. وضعیت کالبدی این محله نشان‌دهنده تطابق آن با معماری ایرانی-اسلامی است که به زیبایی با فرهنگ و تاریخ درهم آمیخته است. محله توی‌ده، بخشی دیگر از بافت تاریخی و معروف شهر آران و بیدگل است که از نظر ساختار شهری و فرهنگی، جزو بافت قدیمی و اصیل شهر محسوب می‌شود. محله توی‌ده از لحاظ معماری و طراحی شهری، ویژگی‌های سنتی خود را حفظ کرده و کوچه‌های تنگ و مسقف، بافتی قدیمی و جذاب برای علاقه‌مندان به تاریخ و فرهنگ ایجاد می‌کند. در این محله، بسیاری از خانه‌های قدیمی پابرجا هستند و نمایی از سبک معماری دوره‌های مختلف را به نمایش می‌گذارند. همچنین، حمام‌های عمومی و مسجدهای قدیمی از دیگر جاذبه‌های این محله به شمار می‌آیند. در محله توی‌ده، به وضوح می‌توان مظاهر متمایز معماری بومی را مشاهده کرد که تأثیرگذار بر زندگی اجتماعی و فرهنگی ساکنان است. همچنین، این محله با داشتن فضاهای سبز و تفرجگاهی کوچک، در کنار کوچه‌های پرپیچ‌وخم، فضای خاص و دل‌نشینی برای گردشگران فراهم می‌آورد. در محدوده بافت تاریخی آران و بیدگل، جاذبه‌های متعددی وجود دارد که هر کدام نمایانگر بخشی از هویت تاریخی و فرهنگی آن هستند. از مهمترین آنها می‌توان به مسجد جامع، مسجد شیخ عبدالصمد، بازار سنتی، خانه تاریخی بنی‌طبا، اقامتگاه‌های بومگردی خانه صفا و مهربانو اشاره کرد (شکل ۲).



مسجد شیخ عبدالصمد



مسجد جامع



خانه بنی‌طبا



بازار سنتی



اقامتگاه بوم‌گردی مهربانو



اقامتگاه بوم‌گردی خانه صفا

شکل ۲- نمایی از مهمترین جاذبه‌های بافت تاریخی محله حاج عبدالصمد و توی‌ده در شهر آران و بیدگل

یافته‌ها

محدوده مکانی و تغییرات کالبدی ناشی از محور تجاری خیابان واصف واقع در محله حاج عبدالصمد و توی‌ده که هسته مرکزی اولیه و بافت تاریخی شهر آران و بیدگل است با استفاده از تصاویر ماهواره‌ای موجود در آرشیو نرم‌افزار گوگل ارث طی بازه زمانی ۱۳۹۰ تا ۱۴۰۲ مورد پایش قرار گرفت. طبق نتایج تغییرات گسترده‌ای در کالبد فیزیکی بافت تاریخی حادث شده که به تبع آن اثرات اقتصادی، اجتماعی و محیط‌زیستی متعددی را به همراه داشته است. براساس قدیمی‌ترین تصویر ماهواره‌ای موجود در آرشیو گوگل ارث مورخ شهریورماه ۱۳۹۰، مرحله نخست اجرای این محور تجاری در حد فاصل میدان شاهد تا حسینیه توی‌ده به طول ۴۰۰ متر انجام شده که طی آن مساحت ۱۲۰۰۰ مترمربع از بافت تاریخی تبدیل به بلوار شده است و به تبع آن در آینده محوری تجاری خواهد شد (شکل ۳). براساس تصویر آذرماه ۱۳۹۱، مرحله دوم اجرایی این پروژه به طول ۳۹۰ متر، حد فاصل حسینیه توی‌ده تا میدان امام خمینی (ره) را در برمی‌گیرد که مساحت ۱۱۵۰۰ مترمربع از بافت تاریخی محله حاج عبدالصمد و توی‌ده تخریب و تبدیل به بلوار و محور تجاری شده است (شکل ۴).



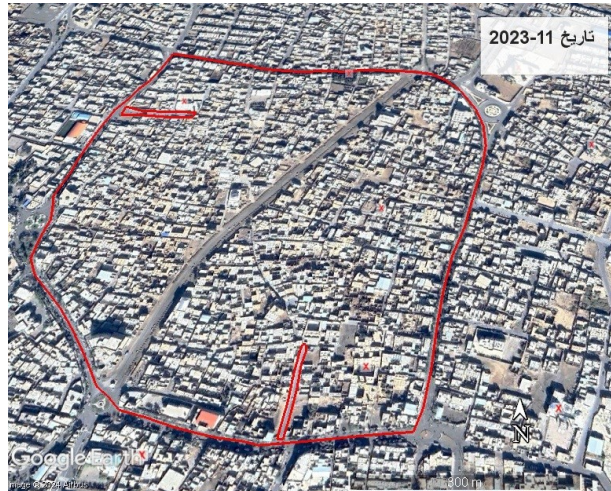
شکل ۴- مرحله دوم اجرای محور تجاری خیابان واصف در آذرماه ۱۳۹۱
(ترسیم: نگارنده، ۱۴۰۳)



شکل ۳- مرحله نخست اجرای محور تجاری خیابان واصف در شهریورماه ۱۳۹۰ (ترسیم: نگارنده، ۱۴۰۳)

لذا ایجاد این محور تجاری سبب رخداد تغییرات گسترده در کالبد فیزیکی بافت تاریخی محله‌های حاج عبدالصمد و توی‌ده شده که همچنان ادامه دارد و به سایر بخش‌های آن سرایت کرده است. به عبارتی علاوه بر محور تجاری واصف، کوچه‌های قدیمی باریک بعضاً به خیابان‌های عریض و محدوده‌های مسکونی بافت تاریخی به خیابان‌های فرعی تبدیل

شده‌اند. برای نمونه خیابان فخارخانه که در سال ۱۳۹۰ کوچه‌ای با عرض ۶ متر بوده، در سال ۱۴۰۲ تبدیل به خیابان با عرض ۱۸ متر و طول ۱۳۰ متر شده است و این افزایش طول تا اتصال به محور تجاری واصف ادامه خواهد داشت. نمونه دوم خیابانی به عرض ۸/۵ متر و طول ۱۵۰ متر روبرویی خیابان مختص‌آباد است که این محدوده تا سال ۱۳۹۷ جزو بافت تاریخی و مسکونی بوده و اثری از وجود کوچه یا خیابان در آن مشاهده نمی‌شود (شکل ۵). لذا ادامه این گسترش و تخریب بافت تاریخی تا اتصال به بلوار واصف محتمل است.



شکل ۵- تخریب بافت تاریخی به واسطه ظهور دو خیابان جدید در محله‌های حاج عبدالصمد و توی‌ده طبق تصویر گوگل ارث در آبان‌ماه ۱۴۰۲ (ترسیم: نگارنده، ۱۴۰۳)

نتایج آمار توصیفی متغیرهای جامعه‌شناختی نمونه‌آماري نشان داد از نظر توزیع سنی بیشترین درصد فراوانی با ۲۷/۱۷ و ۲۱/۷۴ درصد به ترتیب به گروه سنی ۲۰ تا ۳۰ و ۳۰ تا ۴۰ سال تعلق دارد. درحالی‌که گروه‌های سنی ۴۰ تا ۵۰ سال، کمتر از ۲۰ و بالاتر از ۶۰ سال به ترتیب با فراوانی‌های ۱۶/۳، ۱۳/۰۴ و ۱۰/۸۷ درصد کمترین فراوانی را دارند. لذا بیشتر پاسخگویان در سنین جوانی و میانی قرار دارند که می‌تواند تأثیر ویژه‌ای بر نگرش‌ها، بینش‌ها و رفتار جامعه محلی از منظر گردشگری بافت تاریخی داشته باشد. نتایج ویژگی‌های پاسخگویان برحسب جنسیت نشان‌دهنده توزیع فراوانی گروه جنسیتی زن ۳۹/۱۳ درصد و مرد ۶۰/۸۷ درصد است. این توزیع مبین نسبت تقریبی ۲ مرد به ۱ زن است که می‌تواند تأثیر ویژه‌ای بر پذیرش و اجرای توسعه گردشگری بافت تاریخی جامعه محلی داشته باشد. نتایج مشخصات پاسخگویان برحسب وضعیت تأهل نشان داد ۵۲/۱۷ درصد متأهل و ۴۷/۸۳ درصد مجرد هستند. این توزیع با تفاوت اندک میان دو گروه تقریباً متوازن است که می‌تواند در اثرگذاری آنها بر دیدگاه‌ها و رفتارهای جامعه محلی و حتی گردشگران مفید باشد. نتایج وضعیت تحصیلی نشان داد مدرک تحصیلی کارشناسی و کارشناسی ارشد به ترتیب با ۴۲/۳۹ و ۲۸/۲۶ درصد بیشترین فراوانی را دارد. در مقابل مدرک‌های زیردیپلم، دیپلم، کاردانی و دکتری به ترتیب با ۱۳/۰۴، ۵/۴۴، ۸/۷ و ۲/۱۷ درصد کمترین فراوانی را دارد. این توزیع نامتوازن نشان‌دهنده اثرگذاری حداکثری افراد با مدرک تحصیلی کارشناسی و کارشناسی ارشد بر توسعه گردشگری بافت تاریخی است. توزیع شغلی نشان داد بیشترین فراوانی به ترتیب با ۴۴/۳ و ۲۰/۶۵ درصد به گروه‌های کارمندان و دانشجویان تعلق دارد که تقریباً دوسوم نمونه آماری را در بر گرفته‌اند. در مقابل گروه‌های شغلی خانه‌دار با ۱۷/۳۹ درصد، بازنشسته با ۸/۷ درصد، آزاد با ۹/۷۸ درصد، بیکار با ۳/۲۶ درصد و سایر با ۹/۷۸ درصد کمترین فراوانی را دارند. این توزیع نسبی مبین اثرگذاری حداکثری قشر کارمندان و دانشجویان در توسعه گردشگری بافت تاریخی است (جدول ۲).

جدول ۲- نتایج آمار توصیفی متغیرهای جامعه‌شناختی نمونه آماری

متغیر	گروه	تعداد فراوانی	درصد فراوانی
سن (سال)	کمتر از ۲۰	۱۲	۱۳/۰۴
	۲۰ تا ۳۰	۲۵	۲۷/۱۷
	۳۰ تا ۴۰	۲۰	۲۱/۷۴
	۴۰ تا ۵۰	۱۵	۱۶/۳
	۵۰ تا ۶۰	۱۰	۱۰/۸۷
	بالتر از ۶۰	۱۰	۱۰/۸۷
جنس	مرد	۵۶	۶۰/۸۷
	زن	۳۶	۳۹/۱۳
تاهل	متاهل	۴۸	۵۲/۱۷
	مجرد	۴۴	۴۷/۸۳
تحصیلات	زیر دیپلم	۸	۸/۷
	دیپلم	۱۲	۱۳/۰۴
	کاردانی	۵	۵/۴۴
	کارشناسی	۳۹	۴۲/۳۹
	کارشناسی ارشد	۲۶	۲۸/۲۶
	دکتری	۲	۲/۱۷
شغل	کارمند	۲۸	۳۰/۴۴
	بازنشسته	۸	۸/۷
	دانشجو	۱۹	۲۰/۶۵
	خانه‌دار	۱۶	۱۷/۳۹
	آزاد	۹	۹/۷۸
	بیکار	۳	۳/۲۶
	سایر	۹	۹/۷۸

(مأخذ: یافته‌های پژوهش)

نتایج ارزیابی توزیع نرمال داده‌ها از طریق آزمون کولموگروف-اسمیرنوف نشان داد سطح معنی‌داری متغیرهای مستقل بیش از ۰/۰۵ است و توزیع نرمال داده‌ها تأیید می‌شود (۳). بنابراین برای تحلیل آماری آنها از آزمون پارامتریک t مستقل استفاده شد.

جدول ۳- نتایج ارزیابی توزیع نرمال داده‌ها از طریق آزمون کولموگروف-اسمیرنوف

شاخص	کالبدی-معماری	محیط زیستی	اجتماعی-فرهنگی	اقتصادی	توسعه گردشگری
سطح معناداری	۰/۱۹۰	۰/۰۸۵	۰/۵۱۱	۰/۳۳۳	۰/۳۳۸

(مأخذ: یافته‌های پژوهش)

نتایج توزیع فراوانی و آزمون t نشان داد متغیرهای تاثیر مرمت و بازسازی بافت تاریخی بر افزایش جذابیت گردشگری با میانگین ۴/۴۴۶ و آماره t ۸۱/۸، اثرگذاری اجرای طرح بر تغییر کالبدی بافت تاریخی با میانگین ۴/۳۴۸ و آماره t ۶۷/۳۷ زنده‌سازی بخشی‌های مختلف فرهنگی، آیین‌ها و مراسمات مذهبی و سنتی با میانگین ۳/۲۹۳ و آماره t ۳۱/۵۷۷، افزایش تعداد گردشگران بافت تاریخی به دلیل توسعه مجموعه فرهنگی هفت امامزاده با میانگین ۳/۳۱۵ و آماره t ۲۸/۹۴۱، تأثیر منفی تخریب بافت تاریخی بر توسعه گردشگری با میانگین ۳/۲۸۳ و آماره t ۳۲/۶۴۵، و اثرگذاری افزایش مظاهر زندگی

مدرن مانند کافی‌شاپ، رستوران و فست‌فود با میانگین ۳/۲۱۷ و آماره $t_{25/657}$ بیشترین میانگین را به خود اختصاص داده و حداکثر اثرگذاری را بر توسعه گردشگری دارند (جدول ۴).

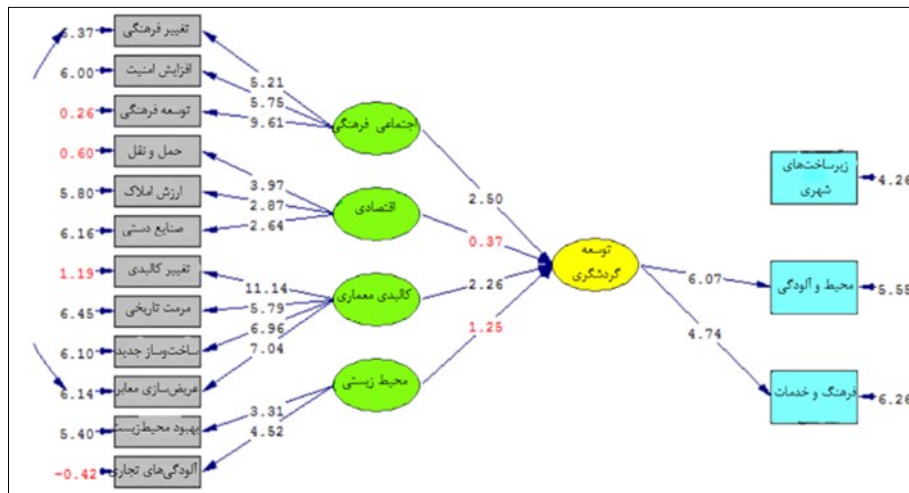
جدول ۴- نتایج توزیع فراوانی و آزمون t مستقل متغیرهای توسعه گردشگری بافت تاریخی (df=۹۱ و sig=۰/۰۰۰)

وضعیت	حد بالا	حد پایین	آماره t	خطای استاندارد	انحراف معیار	میانگین	درصد فراوانی					کد گویه
							خیلی زیاد	زیاد	متوسط	کم	خیلی کم	
مطلوب	۴/۴۷۶	۴/۲۲	۶۷/۳۷	-۰/۰۶۴۵	-۰/۶۱۹	۴/۳۴۸	۴۲/۴	۵۰	۷/۶	۰	۰	۱-۱۱
مطلوب	۳/۳۲۳	۲/۹۱۶	۳۰/۴۸۲	-۰/۱۰۲۳	-۰/۹۸۲	۳/۱۱۹	۶/۵	۳۱/۵	۳۲/۶	۲۶/۱	۳/۳	۲-۱۱
مطلوب	۴/۵۵۴	۴/۳۳۸	۸۱/۸	-۰/۰۵۴۳	-۰/۵۲۱	۴/۴۴۶	۴۵/۷	۵۳/۳	۱/۱	۰	۰	۳-۱۱
مطلوب	۳/۲۵۳	۲/۸۱۲	۲۷/۳۵۴	-۰/۱۱۰۹	۱/۰۶۳	۳/۰۳۳	۸/۷	۲۵	۳۳/۷	۲۶/۱	۶/۵	۴-۱۱
نامطلوب	۲/۵۹۶	۲/۳۳۹	۳۸/۲۱۴	-۰/۰۶۴۶	-۰/۶۱۹	۲/۴۶۷	۰	۳/۳	۴۳/۵	۵۰	۳/۳	۵-۱۱
مطلوب	۳/۳۶۷	۲/۹۵۹	۳۰/۷۵۵	-۰/۱۰۲۸	-۰/۹۸۶	۳/۱۶۳	۱۰/۹	۲۲/۸	۴۰/۲	۲۳/۹	۲/۲	۶-۱۱
نامطلوب	۲/۵۳۳	۲/۲۹۴	۴۰/۱۰۸	-۰/۰۶۰۲	-۰/۵۷۷	۲/۴۱۳	۰	۱/۱	۲۴/۴	۵۳/۳	۳/۳	۷-۱۱
مطلوب	۳/۳۱۸	۲/۹۴۳	۳۳/۱۹۹	-۰/۰۹۴۳	-۰/۹۰۴	۳/۱۳	۵/۴	۲۸/۳	۴۳/۵	۱۹/۶	۳/۳	۸-۱۱
نامطلوب	۳/۰۶۴	۲/۶۵۴	۲۷/۷۰۱	-۰/۱۰۳۲	-۰/۹۸۹	۲/۸۵۹	۶/۵	۱۴/۱	۴۶/۷	۲۳/۹	۸/۷	۹-۱۱
نامطلوب	۳/۱۳۴	۲/۶۹۲	۲۶/۲۲۴	-۰/۱۱۱۱	۱/۰۶۵	۲/۹۱۳	۵/۴	۲۷/۲	۲۹/۳	۲۹/۳	۸/۷	۱۰-۱۱
مطلوب	۳/۳۵۵	۲/۹۲۷	۲۹/۱۵۹	-۰/۱۰۷۷	۱/۰۳۳	۳/۱۴۱	۹/۸	۲۸/۳	۳۱/۵	۲۷/۲	۳/۳	۱۱-۱۱
نامطلوب	۳/۳۵۵	۲/۵۹۲	۲۵/۰۳۶	-۰/۱۱۲۵	۱/۰۷۹	۲/۸۱۵	۶/۵	۱۸/۵	۳۷	۲۶/۱	۱۲	۱۲-۱۱
نامطلوب	۳/۰۵۹	۲/۷۰۲	۳۲/۰۳۵	-۰/۰۸۹۹	-۰/۸۶۲	۲/۸۸	۲/۲	۲۰/۷	۴۴/۶	۲۸/۳	۴/۳	۱۳-۱۱
نامطلوب	۳/۱۸	۲/۷۹۹	۳۱/۱۷۱	-۰/۰۹۵۹	-۰/۹۱۹۸	۲/۹۸۹	۵/۴	۱۹/۶	۴۸/۹	۲۰/۷	۵/۴	۱۴-۱۱
مطلوب	۳/۳۴۲	۲/۷۵۸	۲۴/۶۵	-۰/۱۲۱۷	۱/۱۶۷	۳	۱۳	۱۸/۵	۳۳/۷	۲۵	۹/۸	۱۵-۱۱
مطلوب	۳/۳۰۴	۲/۸۹۲	۲۹/۸۵۸	-۰/۱۰۳۷	-۰/۹۹۵۲	۳/۰۹۹	۷/۶	۲۷/۲	۳۷	۲۳/۹	۴/۳	۱۶-۱۱
مطلوب	۳/۳۵۵	۲/۹۷۱	۳۲/۶۵۴	-۰/۰۹۶۹	-۰/۹۲۹۱	۳/۱۶۳	۸/۷	۲۵	۴۱/۳	۲۳/۹	۱/۱	۱۷-۱۱
مطلوب	۳/۲۸۱	۲/۸۲۸	۲۶/۸۰۲	-۰/۱۱۳۹	۱/۰۹۳	۳/۰۵۴	۷/۶	۲۹/۳	۳۳/۷	۱۹/۶	۹/۸	۱۸-۱۱
نامطلوب	۳/۱۸۲	۲/۷۰۹	۲۴/۷۳۵	-۰/۱۱۹۱	۱/۱۴۲	۲/۹۴۶	۹/۸	۲۱/۷	۳۲/۶	۲۵	۱۰/۹	۱۹-۱۱
مطلوب	۳/۲۳	۲/۸۳۵	۳۰/۴۷۵	-۰/۰۹۹۵	-۰/۹۵۴۵	۳/۰۳۳	۸/۷	۱۶/۳	۴۸/۹	۲۱/۷	۴/۳	۲۰-۱۱
مطلوب	۳/۲۷۳	۲/۸۵۷	۲۹/۳۰۳	-۰/۱۰۴۳	۱/۰۰۴	۳/۰۶۵	۸/۷	۲۱/۷	۴۲/۴	۲۱/۷	۵/۴	۲۱-۱۱
مطلوب	۳/۵۰۱	۳/۰۸۶	۳۱/۵۷۷	-۰/۱۰۴۳	۱/۰۰۰۴	۳/۲۹۳	۹/۸	۳۴/۸	۳۴/۸	۱۶/۳	۴/۳	۲۲-۱۱
نامطلوب	۳/۰۸۶	۲/۶۳۲	۲۵/۰۳۵	-۰/۱۱۴۲	۱/۰۹۵	۲/۸۵۹	۴/۳	۲۸/۳	۲۸/۳	۲۷/۲	۱۲	۲۳-۱۱
مطلوب	۳/۳۱	۲/۸۶۴	۲۷/۵۲۵	-۰/۱۱۲۲	۱/۰۷۶	۳/۰۸۷	۱۰/۹	۲۵	۳۰/۴	۲۹/۳	۴/۳	۲۴-۱۱
نامطلوب	۲/۹۸۷	۲/۵۲۴	۲۴/۲۲۵	-۰/۱۱۱۴	۱/۰۹۳	۲/۷۶۱	۳/۳	۲۶/۱	۲۸/۳	۲۸/۳	۱۴/۱	۲۵-۱۱
مطلوب	۳/۳۰۲	۲/۸۹۴	۳۰/۱۹۵	-۰/۰۲۵۹	-۰/۹۸۴۱	۳/۰۹۸	۷/۶	۲۳/۹	۴۵/۷	۱۶/۳	۶/۵	۲۶-۱۱
نامطلوب	۳/۰۵۹	۲/۶۵۸	۲۸/۳۴۴	-۰/۱۰۰۹	-۰/۹۶۷۴	۲/۸۵۹	۵/۴	۱۷/۴	۴۱/۳	۲۹/۳	۶/۵	۲۷-۱۱
نامطلوب	۳/۱۰۸	۲/۶۵۳	۲۵/۱۶۵	-۰/۱۱۴۵	۱/۰۹۸	۲/۸۸	۷/۶	۲۱/۷	۳۱/۵	۲۹/۳	۹/۸	۲۸-۱۱
نامطلوب	۳/۱۰۷	۲/۶۷۵	۲۶/۶	-۰/۱۰۸۷	۱/۰۴۳	۲/۸۹۱	۷/۶	۱۹/۶	۳۳/۷	۳۲/۶	۶/۵	۲۹-۱۱
نامطلوب	۳/۱۷۵	۲/۷۸۲	۳۰/۱۰۱	-۰/۰۹۸۹	-۰/۹۴۹	۲/۹۷۸	۵/۴	۲۱/۷	۴۳/۵	۲۳/۹	۵/۴	۳۰-۱۱
مطلوب	۳/۳۰۹	۲/۹۰۷	۳۰/۸۶۸	-۰/۱۰۰۷	-۰/۹۶۶	۳/۱۰۹	۷/۶	۲۵	۴۲/۴	۲۰/۷	۴/۳	۳۱-۱۱
نامطلوب	۳/۱۲۷	۲/۶۹۹	۲۷/۰۲۱	-۰/۱۰۷۸	۱/۰۳۴	۲/۹۱۳	۲/۲	۳۱/۵	۳۲/۶	۲۲/۸	۱۰/۹	۳۲-۱۱
نامطلوب	۳/۰۵۹	۲/۶۸	۳۰/۰۳۲	-۰/۰۹۵۶	-۰/۹۱۶	۲/۸۷	۲/۲	۲۳/۹	۳۸	۳۰/۴	۵/۴	۳۳-۱۱
مطلوب	۳/۱۹۹	۲/۸۰۱	۲۹/۹۵	-۰/۱۰۰۲	-۰/۹۶۱	۳	۵/۴	۲۲/۸	۴۴/۶	۲۰/۷	۶/۵	۳۴-۱۱
مطلوب	۳/۴۸۲	۳/۰۸۳	۳۲/۶۴۵	-۰/۱۰۰۶	-۰/۹۶۵	۳/۲۸۳	۱۰/۹	۲۸/۳	۴۲/۴	۱۵/۲	۳/۳	۳۵-۱۱
مطلوب	۳/۲۵۴	۲/۷۹	۲۵/۹	-۰/۱۱۶۷	۱/۱۱۹	۳/۰۲۲	۱۳	۱۹/۶	۲۸/۳	۳۴/۸	۴/۳	۳۶-۱۱
نامطلوب	۳/۰۴۷	۲/۶۴۹	۲۸/۴۵۳	-۰/۱۰۰۱	-۰/۹۶	۲/۸۴۸	۳/۳	۲۲/۸	۳۵/۹	۳۱/۵	۶/۵	۳۷-۱۱

وضعیت	حد بالا	حد پایین	آماره t	خطای استاندارد	انحراف معیار	میانگین	درصد فراوانی					کد گویه
							خیلی زیاد	زیاد	متوسط	کم	خیلی کم	
مطلوب	۳/۲۰۷	۲/۸۵۸	۳۴/۴۴۳	-۰/۰۸۱	-۰/۸۴۵	۳/۰۳۳	۶/۵	۱۷/۴	۴۸/۹	۲۷/۲	۰	۲۸-۱۱
نامطلوب	۳/۱۵۲	۲/۷۱۸	۲۶/۹۰۶	-۰/۱۰۹۱	۱/۰۴۶	۲/۹۳۵	۸/۷	۱۶/۳	۴۳/۵	۲۲/۸	۸/۷	۳۹-۱۱
نامطلوب	۳/۰۴۸	۲/۶۲۶	۲۶/۶۹۵	-۰/۱۰۶۳	۱/۰۱۹	۲/۸۳۷	۴/۳	۲۱/۷	۳۷	۲۷/۲	۹/۸	۴۰-۱۱
نامطلوب	۳/۰۹۱	۲/۶۹۱	۲۸/۷۰۹	-۰/۱۰۰۷	-۰/۹۶۶	۲/۸۹۱	۱/۱	۲۸/۳	۳۹/۱	۲۱/۷	۹/۸	۴۱-۱۱
مطلوب	۳/۳۶۷	۲/۹۵۹	۳۰/۷۵۵	-۰/۱۰۲۸	-۰/۹۸۶	۳/۱۶۳	۸/۷	۲۹/۳	۳۳/۷	۲۶/۱	۲/۲	۴۲-۱۱
مطلوب	۳/۵۴۳	۳/۰۸۸	۲۸/۹۴۱	-۰/۱۱۴۶	۱/۰۹۹	۳/۳۱۵	۱۵/۲	۲۹/۳	۳۲/۶	۱۷/۴	۵/۴	۴۳-۱۱
نامطلوب	۳/۱۹۸	۲/۷۸۹	۲۹/۶۶۷	-۰/۱۰۰۸	-۰/۹۶۶	۲/۹۸۹	۴/۳	۲۸/۳	۳۳/۷	۲۹/۳	۴/۳	۴۴-۱۱
مطلوب	۳/۳۶	۲/۹۶۶	۳۱/۸۵۳	-۰/۰۹۹۳	-۰/۹۵۲۵	۳/۱۶۳	۶/۵	۳۱/۵	۳۷	۲۱/۷	۳/۳	۴۵-۱۱
نامطلوب	۳/۱۸۶	۲/۷۲۷	۲۵/۵۸۱	-۰/۱۱۵۶	۱/۱۰۸۵	۲/۹۵۷	۸/۷	۲۱/۷	۳۷	۲۱/۷	۱۰/۹	۴۶-۱۱
نامطلوب	۳/۲۰۷	۲/۷۷۱	۲۷/۲۱۶	-۰/۱۰۹۸	۱/۰۵۳	۲/۹۸۹	۶/۵	۲۷/۲	۳۲/۶	۲۶/۱	۷/۶	۴۷-۱۱
نامطلوب	۳/۰۲۷	۲/۶۴۷	۲۹/۶۶۸	-۰/۰۹۵۶	-۰/۹۱۷۲	۲/۸۳۷	۳/۳	۱۹/۶	۴۰/۲	۳۱/۵	۵/۴	۴۸-۱۱
مطلوب	۳/۳	۲/۹۳۸	۳۴/۱۹۳	-۰/۰۹۱۲	-۰/۸۷۵	۳/۱۱۹	۵/۴	۲۷/۲	۴۲/۴	۲۳/۹	۱/۱	۴۹-۱۱
نامطلوب	۲/۷۸۲	۲/۳۹۲	۲۶/۴۱۴	-۰/۰۹۷۹	-۰/۹۳۹۴	۲/۵۸۷	۲/۲	۱۴/۱	۳۴/۸	۲۸	۱۰/۹	۵۰-۱۱
نامطلوب	۳/۱۹۴	۲/۷۸۴	۲۸/۹۹۳	-۰/۱۰۳۱	-۰/۹۸۸۹	۲/۹۸۹	۷/۶	۱۸/۵	۴۵/۷	۲۱/۷	۶/۵	۵۱-۱۱
مطلوب	۳/۲۶۸	۲/۸۸۴	۳۱/۷۷۴	-۰/۰۹۶۸	-۰/۹۲۸۶	۳/۰۷۶	۶/۵	۲۳/۹	۴۳/۵	۲۲/۸	۳/۳	۵۲-۱۱
نامطلوب	۲/۸۶۱	۲/۴۸۷	۲۸/۳۹۹	-۰/۰۹۴۲	-۰/۹۰۳۱	۲/۶۷۴	۲/۲	۱۵/۲	۳۸	۳۷	۷/۶	۵۳-۱۱
نامطلوب	۳/۱۷۲	۲/۷۶۳	۲۸/۷۹۶	-۰/۱۰۳۱	-۰/۹۸۸۴	۲/۹۶۷	۳/۳	۳۰/۴	۳۲/۶	۲۷/۲	۶/۵	۵۴-۱۱
مطلوب	۳/۳۴۷	۲/۸۹۲	۲۷/۲۵۴	-۰/۱۱۴۵	۱/۰۹۸	۳/۱۲	۱۲	۲۳/۹	۳۴/۸	۲۲/۸	۶/۵	۵۵-۱۱
نامطلوب	۳/۱۰۶	۲/۶۹۸	۲۸/۲۸۸	-۰/۱۰۲۶	-۰/۹۸۴۱	۲/۹	۵/۴	۲۰/۷	۳۹/۱	۲۸/۳	۶/۵	۵۶-۱۱
نامطلوب	۳/۱۴۸	۲/۷۴۴	۲۸/۹۴۱	-۰/۱۰۱۸	-۰/۹۷۶	۲/۹۴۶	۵/۴	۲۳/۹	۳۴/۸	۳۱/۵	۴/۳	۵۷-۱۱
نامطلوب	۳/۰۸۳	۲/۶۵۶	۲۶/۷۳۷	-۰/۱۰۷۳	-۰/۶۷۹۳	۲/۸۷	۴/۳	۲۲/۸	۳۹/۱	۲۲/۸	۱۰/۹	۵۸-۱۱
مطلوب	۳/۴۶۶	۲/۹۶۸	۲۵/۶۵۷	-۰/۱۲۵۴	۱/۲۰۳	۳/۲۱۷	۱۶/۳	۲۷/۲	۲۷/۲	۲۰/۷	۸/۷	۵۹-۱۱

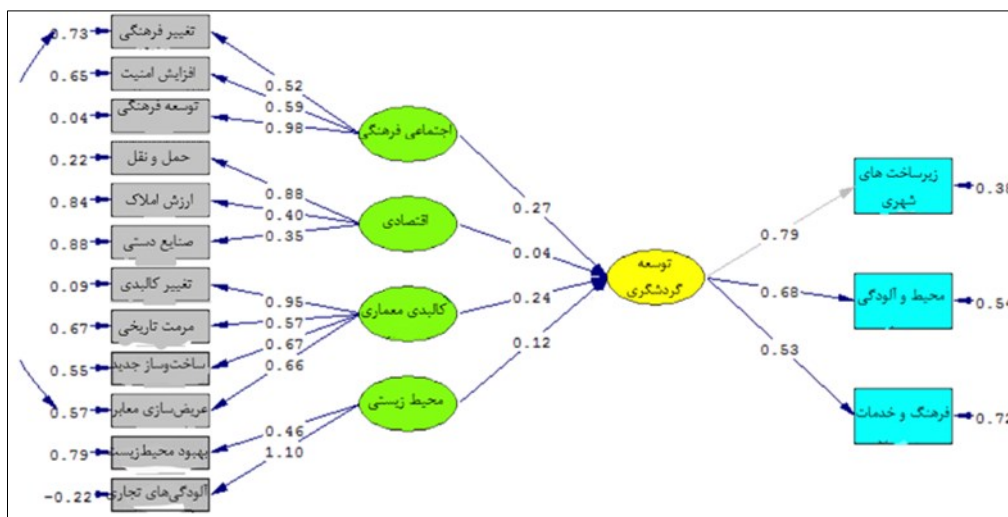
(مأخذ: یافته‌های پژوهش)

نتایج حاصل از مدل‌سازی‌های ساختاری در شکل‌های (۶) و (۷) نشان داده شد. در مدل t-value برای هر پارامتر آزاد (برآورد شده) مقدار t محاسبه شده است که اعداد نمایشی بر روی مسیرها هستند. شاخص‌هایی با مقادیر t کوچک‌تر از ۱/۹۶ به‌عنوان مولفه بی‌اثر در نظر گرفته شد که شامل اقتصادی و محیط‌زیستی به‌ترتیب با مقدار t ۰/۳۷ و ۱/۲۵ است. لذا در این مدل، معنی‌داری روابط میان متغیرهای مستقل کالبدی-معماری و اجتماعی-فرهنگی به ترتیب با آماره t ۲/۵ و ۲/۲۶ با متغیر پنهان توسعه گردشگری تأیید شد. اما ارتباط میان متغیرهای محیط‌زیستی و اقتصادی با متغیر پنهان توسعه گردشگری به دلیل قرار گرفتن مقدار معنی‌داری در بازه بین ۱/۹۶- و ۱/۹۶+ تأیید نشد (شکل ۶).



شکل ۶- مدل در حالت t-value (ترسیم: نگارنده، ۱۴۰۳)

مدل در حالت استاندارد امکان مقایسه بین متغیرهای مشاهده شده که تبیین کننده متغیر پنهان هستند، را فراهم می کند. طبق نتایج، مقدار R^2 برابر با $1/36$ و کوچک تر از ۳ بوده که نشان دهنده مقدار مطلوب است. پایین بودن این شاخص نمایانگر تفاوت اندک بین مدل مفهومی پژوهش و داده های مشاهده شده است. علاوه بر این، مقدار RMSEA برابر با $0/062$ کمتر از $0/08$ بوده و مبین برازش مناسب مدل ساختاری استاندارد است. لذا داده های مشاهده ای مدل مفهومی پژوهش را تایید می کند که در این خصوص اثرگذاری شاخص های کالبدی-معماری و اجتماعی-فرهنگی به ترتیب با ضریب استاندارد $0/27$ و $0/24$ و بیش از سایر مولفه ها است (شکل ۷ و جدول ۵).



شکل ۷- مدل در حالت استاندارد (ترسیم: نگارنده، ۱۴۰۳)

جدول ۵- شاخص های تاییدی برازش مدل ساختاری

RMSEA	CFI	IFI	NNFI	NFI	AGFI	GFI	P-value	df	Chi-Square	شاخص مقدار
0/062	0/97	0/97	0/96	0/88	0/83	0/89	0/0531	91	162/09	

(مأخذ: یافته های پژوهش)

نتایج اثرسنجی شاخص‌های مورد ارزیابی در توسعه گردشگری بافت تاریخی نشان داد پارامترهای کالبدی-معماری و اجتماعی-فرهنگی به ترتیب با آماره ۲/۵ و ۲/۲۶ به دلیل بزرگ‌تر بودن از مقدار حدبحرانی ۱/۹۶ تأثیر معنی‌داری بر توسعه گردشگری بافت تاریخی داشته و بیشترین اهمیت را دارند. در مقابل پارامترهای محیط‌زیستی و اقتصادی به ترتیب با آماره ۱/۲۵ و ۰/۳۷، با سطح اهمیت حداقلی و کوچکتر از حدبحرانی ۱/۹۶، اثر معنی‌داری بر توسعه گردشگری بافت تاریخی ندارد (جدول ۶).

جدول ۶- نتایج اثرسنجی شاخص‌های مورد ارزیابی در توسعه گردشگری بافت تاریخی

شاخص	آماره t	حد بحرانی	ضریب استاندارد	اثرگذاری
کالبدی-معماری	۲/۵	-۱/۶۹ تا +۱/۶۹	۰/۲۴	دارد
محیط‌زیستی	۱/۲۵		۰/۱۲	ندارد
اجتماعی-فرهنگی	۲/۲۶		۰/۲۷	دارد
اقتصادی	۰/۳۷		۰/۰۴	ندارد

(مأخذ: یافته‌های پژوهش)

نتیجه‌گیری

طرح‌های تجاری در بافت‌های تاریخی شهری، به‌ویژه زمانی که باهدف بهبود زیرساخت‌ها و جذب گردشگر طراحی می‌شود، می‌تواند اثرات چشم‌گیری بر جنبه‌های اقتصادی، اجتماعی، و فرهنگی شهرها داشته باشد. یکی از این نمونه‌ها، طرح تجاری خیابان واصف در شهر آران و بیدگل است که به‌منظور توسعه گردشگری و بهره‌برداری بهینه از بافت تاریخی این شهر طراحی و اجرا شده است. این طرح به‌عنوان یکی از محورهای مهم شهر، نه تنها از منظر تجاری بلکه به‌عنوان یک کانون فرهنگی و گردشگری می‌تواند به‌طور مستقیم بر روند توسعه گردشگری تأثیرگذار باشد. همچنین اجرای این طرح با ایجاد فضاهای جدید برای مراکز تجاری، خدماتی و تفریحی، می‌تواند به بهبود دسترسی به جاذبه‌های گردشگری، افزایش امکانات رفاهی برای گردشگران و درنهایت تقویت اقتصاد محلی منجر شود. علاوه‌براین، تغییرات کالبدی ناشی از این طرح می‌تواند زمینه‌ساز تحولات اجتماعی و فرهنگی در بافت تاریخی باشد، زیرا هرگونه تغییر در زیرساخت‌ها و ساختار فیزیکی عاملی در جهت یا مخالف توسعه گردشگری محسوب می‌شود. بر اساس نتایج، طرح تجاری خیابان واصف نه تنها بر جذب گردشگران اثرگذار بوده، بلکه در جهت حفظ و احیای بافت تاریخی شهر آران و بیدگل نقش مهمی ایفا کرده است. به عبارتی، نتایج تحلیل‌های آماری نشان‌دهنده اثرات مثبت و معنادار ابعاد مختلف بر توسعه گردشگری در بافت تاریخی آران و بیدگل بود. به‌طور خاص، ابعاد کالبدی-معماری و اجتماعی-فرهنگی بیشترین تأثیر را بر توسعه گردشگری داشتند. این ابعاد شامل ویژگی‌های فیزیکی و معماری بافت تاریخی، زیبایی ظاهری بناها، دسترسی به امکانات و بهبود فضای عمومی شهری بود. همچنین، نقش فرهنگ و هویت محلی در جذب گردشگران و ترویج شناخت گردشگران از تاریخ و فرهنگ منطقه مورد تأیید قرار گرفت. بنابراین رشد گردشگری می‌تواند منجر به ایجاد فرصت‌های شغلی و بهبود شرایط اقتصادی برای ساکنان منطقه شود. در این راستا، تأثیرات اقتصادی به‌ویژه در بهبود سطح درآمد‌های محلی و ایجاد اشتغال در بخش‌های مرتبط با گردشگری مانند هتل‌داری، رستوران‌ها و فروشگاه‌های محلی مشهود است. نتایج مدل‌های ساختاری نشان داد که به‌طور کلی، برنامه‌های توسعه گردشگری باید به‌صورت جامع و چندبعدی طراحی شوند و به عواملی چون بهبود وضعیت کالبدی، ترویج فرهنگ و هویت محلی، حفظ محیط زیست و تقویت زیرساخت‌های اقتصادی توجه ویژه‌ای داشته باشند. درنهایت، تحلیل‌های صورت گرفته پیشنهاد می‌کند که برای توسعه پایدار گردشگری در بافت‌های تاریخی، نیاز به یک رویکرد متوازن بین ابعاد مختلف توسعه و

حفاظت است تا بتواند علاوه بر جذب گردشگر، اثرات مثبت و پایدار بر کیفیت زندگی ساکنان محلی و حفظ میراث فرهنگی داشته باشد.

بر اساس نتایج، تغییرات کالبدی-معماری خیابان واصف تأثیر مثبت و معناداری بر توسعه گردشگری بافت تاریخی آران و بیدگل دارد. به عبارتی، بهبود و حفظ ساختار کالبدی و معماری خیابان واصف، به طور مستقیم موجب جذب گردشگر و افزایش تمایل به بازدید از بافت تاریخی شده است. بنابراین هرگونه تغییر در ابعاد کالبدی-معماری می تواند اثرات مثبت بر تجربه گردشگری و جذابیت بافت تاریخی برای گردشگران داشته و تأکید بر اهمیت تحول در فضاهای شهری و توجه به معماری به عنوان عاملی در رشد گردشگری در بافت های تاریخی دارد. این نتایج با پژوهش ماتوگا^۱ و همکاران (۲۰۱۸) که با بررسی روند گردشگری در شهرهای تاریخی اروپا، بیان کردند گردشگران تمایل به سفر در مکان های کمتر شناخته شده و محوطه های تاریخی با معماری جذاب دارند، مطابقت دارد. همچنین آروموگام^۲ و همکاران (۲۰۲۳) نیز بر اهمیت ایجاد فضاهای جذاب فرهنگی تأکید دارد، جایی که بازسازی های معماری و حفظ هویت تاریخی می تواند به ارتقای تجربه گردشگران و توسعه گردشگری کمک کند. این مطالعات نشان داد که مشخصه های کالبدی در شهرهای تاریخی می تواند هم راستا با روندهای جهانی به جذب بیشتر گردشگران و بهبود تجربه آنها کمک کند. بنابراین با نتایج پژوهش پیش رو همسو بوده و شواهد موجود تأثیر مثبت شاخص های کالبدی-معماری را در توسعه گردشگری تأیید می کند. با توجه به اینکه معماری تاریخی نه تنها هویت فرهنگی و تاریخی یک منطقه را نمایان می کند، بلکه به عنوان جاذبه ای بصری برای گردشگران نیز عمل کرده و در طراحی و بهبود فضاهای شهری، تأثیرات مثبت زیادی دارد. به طور خاص، در بافت تاریخی آران و بیدگل، که به دلیل داشتن بناهای تاریخی و فرهنگی از اهمیت خاصی برخوردار است، هرگونه حفاظت و بهبود در کالبد خیابان واصف تأثیرگذار بر توسعه گردشگری است. بازسازی و احیای بناهای تاریخی، استفاده از مصالح مناسب و طراحی هایی که هم راستا با هویت فرهنگی منطقه است، منجر به بهبود تجربه گردشگران و افزایش بازدید می شود. علاوه بر این، حفظ کالبد سنتی، توسعه زیرساخت ها و امکانات گردشگری را سبب شده و برای تجربه راحت تر و جذاب تر گردشگران حیاتی هستند. بنابراین، کالبد و معماری سنتی خیابان واصف با ایجاد یک فضای شهری زیبا، گردشگرپسند و هماهنگ با تاریخ و فرهنگ، می تواند به طور قابل توجهی به افزایش جذابیت ها و توسعه گردشگری در بافت تاریخی آران و بیدگل کمک کند.

در اثرات محیط زیستی، نتایج نشان داد تغییرات ناشی از طرح تجاری خیابان واصف تأثیر معناداری بر توسعه گردشگری پایدار در بافت تاریخی آران و بیدگل ندارد. به عبارتی تغییرات محیط زیستی، از جمله بهبود وضعیت فضاهای سبز، کیفیت هوا، آلودگی ها و مدیریت منابع، به اندازه کافی بر توسعه گردشگری پایدار تأثیرگذار نبوده است. لذا امکان دارد عوامل دیگری همچون زیرساخت ها، تعاملات اجتماعی و برنامه های توسعه گردشگری بیشتر از جنبه های محیط زیستی در جذب گردشگران نقش داشته باشد. بنابراین، این نتیجه نشان دهنده ضعف اثرات محیط زیستی در پروژه تجاری خیابان واصف در ایجاد شرایط پایدار گردشگری در بافت تاریخی است. نتایج مطالعات پیشین نظیر داکسبری^۳ و همکاران (۲۰۲۱) با تأکید بر لزوم مدیریت پایدار گردشگری، نشان داد که محیط زیست مطلوب در شهرهای بزرگ منجر به افزایش پایداری در گردشگری می شود. اما در مورد خیابان واصف نتایج نشان داد تغییرات محیط زیستی تأثیر معناداری بر توسعه گردشگری پایدار بافت تاریخی نداشته است. این می تواند ناشی از آن باشد که اقدامات محیط زیستی در این طرح به اندازه کافی در جهت حفظ و توسعه محیط زیست طراحی نشده است. علاوه بر این، در تحقیقات آدو-آمپونگ^۴ و

1- Matoga

2- Arumugam

3- Duxbury

4- Adu-Ampong

همکاران (۲۰۱۹) نیز به لزوم توجه بیشتر به اثرات محیط‌زیستی در طرح‌های توسعه گردشگری اشاره شده که نشان‌دهنده اهمیت آنها در گردشگری پایدار است. بنابراین تغییرات محیط‌زیستی ناشی از طرح تجاری خیابان واصف می‌تواند بر توسعه گردشگری پایدار تأثیرگذار باشد، به‌ویژه در بافت‌های تاریخی که حفاظت از محیط‌زیست در کنار توسعه اقتصادی اهمیت ویژه‌ای دارد. با توجه به اینکه گردشگری پایدار به‌عنوان یک مدل گردشگری در نظر گرفته می‌شود که هم به نیازهای اقتصادی و اجتماعی پاسخ می‌دهد و هم به حفظ محیط‌زیست کمک می‌کند، تغییراتی نظیر بهبود کیفیت فضاهای سبز، استفاده از انرژی‌های تجدیدپذیر و کاهش آلودگی‌ها می‌تواند نقش مؤثری در جذب گردشگران داشته باشد. لذا علیرغم وجود اثرات متعدد طرح خیابان واصف، نتوانسته‌است به‌طور مستقیم بر جذب گردشگر دوستدار محیط‌زیست تأثیر بگذارد. این موضوع نشان‌دهنده وابستگی مستقیم توسعه گردشگری پایدار به بهبود کیفیت محیط و توجه ویژه به ملاحظات زیستی است. بنابراین، برای تحقق گردشگری پایدار در این منطقه، باید تغییرات محیط‌زیستی به‌طور جدی‌تر و هماهنگ‌تر با اهداف توسعه پایدار پیگیری شود و طرح‌های تجاری به‌گونه‌ای طراحی شود که هم‌زمان با ارتقای کیفیت زندگی مردم، تأثیرات مثبت محیط‌زیستی نیز به همراه داشته باشد.

تغییرات اجتماعی-فرهنگی ناشی از طرح تجاری خیابان واصف بر توسعه گردشگری بافت تاریخی آران‌وبیدگل تأثیر مثبت و معناداری دارد. این نشان داد که عوامل اجتماعی-فرهنگی مانند ارتقای آگاهی عمومی نسبت به میراث فرهنگی، بهبود کیفیت زندگی اجتماعی و برگزاری رویدادها، تأثیر مستقیمی بر جذب گردشگر دارد. تغییرات در این حوزه‌ها نه تنها باعث افزایش تقاضا برای گردشگری می‌شود، بلکه به توسعه گردشگری پایدار نیز کمک می‌کند. به‌عبارت‌دیگر، پیوند میان طرح‌های تجاری و تقویت جنبه‌های اجتماعی-فرهنگی، نقش برجسته‌ای در جلب توجه گردشگران به بافت تاریخی دارد و بر غنای فرهنگی و اقتصادی منطقه اثرگذار است. این نتایج با پژوهش‌های پیشین نظیر داکسبری^۱ و همکاران (۲۰۲۱) همسو است که به اهمیت و نقش هویت فرهنگی در جذب گردشگران اشاره دارند. آن‌ها تأکید کردند که تقویت هویت محلی و انجام فعالیت‌های مبتنی بر جامعه منجر به توسعه گردشگری پایدار و فرهنگ‌محور می‌شود. همچنین سوتیان^۲ و همکاران (۲۰۲۳) با ارزیابی تأثیر مشارکت اجتماعی و فرهنگی در توسعه گردشگری پایدار، بیان کردند که تغییرات اجتماعی-فرهنگی، به جذب گردشگران علاقه‌مند به فرهنگ و تاریخ منطقه کمک می‌کند. آروموگام^۳ و همکاران (۲۰۲۳) نیز بیان نمودند تجربه فرهنگی و فعالیت‌های اجتماعی از جمله عواملی است که بر توسعه گردشگری تأثیر می‌گذارد. لذا نتایج مطالعات نشان داد تغییرات اجتماعی و فرهنگی در توسعه گردشگری نقش مهمی دارد و باعث افزایش جذب گردشگران و بهبود تجربه‌های آن‌ها می‌شود. در این راستا، تغییر در بستر اجتماعی و فرهنگی خیابان واصف بر توسعه گردشگری بافت‌های تاریخی، تقویت هویت فرهنگی و جذب گردشگر تأثیرگذار بوده که از جمله این تغییرات اجتماعی-فرهنگی می‌توان به ارتقا آگاهی عمومی نسبت به ارزش‌های فرهنگی، برگزاری رویدادهای فرهنگی و هنری، و ایجاد فضاهایی برای تعاملات اجتماعی و فرهنگی اشاره کرد. با توجه به اینکه گردشگران علاوه بر بازدید از آثار تاریخی، به دنبال شناخت فرهنگ محلی و تجربه تعامل با مردم بومی هستند، تغییرات اجتماعی-فرهنگی فرصتی برای ایجاد تجربیات جذاب و منحصربه‌فرد برای گردشگران فراهم می‌کند. به‌عبارتی، طرح‌های تجاری که با تکیه بر فرهنگ و هویت منطقه به توسعه فضاهای عمومی و برگزاری رویدادهای فرهنگی می‌پردازند، به‌طور قابل توجهی تجربه گردشگری را بهبود می‌بخشند که اهمیت توجه به ابعاد فرهنگی و اجتماعی در اجرای طرح‌های تجاری و گردشگری را نشان می‌دهد.

1- Duxbury

2- Sutianto

3- Arumugam

در خصوص اثرات اقتصادی ناشی از طرح تجاری خیابان واصف نتایج نشان داد تأثیر معناداری بر افزایش سطح توسعه گردشگری در بافت تاریخی آران و بیدگل ندارد. به عبارتی تغییرات اقتصادی، نظیر رشد تجارت و اشتغال‌زایی ناشی از آن، تأثیر معناداری بر توسعه گردشگری جامعه محلی نداشته است. ممکن است که تغییرات اقتصادی به‌طور مستقیم نتوانسته‌اند منجر به تغییرات ملموس در گردشگری شوند و دیگر عوامل نظیر بازاریابی مناسب یا زیرساخت‌های گردشگری به‌عنوان عوامل مؤثرتر عمل کرده‌اند. این نتیجه بر لزوم بررسی سایر ابعاد و استراتژی‌ها برای تأثیرگذاری بهتر تغییرات اقتصادی بر گردشگری بافت تاریخی تأکید دارد. نتایج پژوهش‌های مشابه نشان داد تغییرات اقتصادی و تجاری می‌تواند تأثیر مستقیمی بر توسعه گردشگری داشته باشد. برای مثال کایربلوف^۱ و همکاران (۲۰۲۰) با بررسی تأثیر جهانی‌شدن و ادغام صنایع گردشگری در اقتصاد، بیان کردند تغییرات اقتصادی در توسعه گردشگری تأثیرات قابل‌توجهی داشته‌اند. همچنین نتایج زرومک^۲ (۲۰۲۲) نشان داد مدل‌های کسب‌وکار و تغییرات اقتصادی در سایت‌های میراث گردشگری به جذب سرمایه‌گذاری و توسعه گردشگری کمک می‌کند. این نتایج بیان می‌کند اثرات اقتصادی با افزایش سطح توسعه گردشگری ارتباط مستقیم داشته و می‌تواند به توسعه این صنعت گردشگری در مقاصد کمک کند. لذا پیامدهای اقتصادی ناشی از طرح‌های تجاری از مهم‌ترین عواملی است که بر سطح توسعه گردشگری اثر می‌گذارد. در بافت‌های تاریخی مانند آران و بیدگل نیز طرح‌های تجاری که شامل افزایش اشتغال، جذب سرمایه‌گذاری، و ارتقای زیرساخت‌ها می‌شود، می‌توانند بر گردشگری تأثیر مستقیم داشته باشد. این طرح‌ها به‌ویژه در مناطقی که بازار گردشگری به‌عنوان یکی از منابع اصلی درآمد شناخته می‌شود، به‌طور قابل‌توجهی منجر به جذب گردشگران بیشتر و افزایش درآمدهای گردشگری می‌شوند. به‌طور خاص، طرح تجاری خیابان واصف فرصتی برای بهبود وضعیت اقتصادی منطقه و توسعه کسب‌وکارهای محلی فراهم می‌کند. بهبود زیرساخت‌های گردشگری مانند هتل‌ها، رستوران‌ها و مراکز خرید نیز تجربه گردشگران را بهبود بخشیده و به توسعه صنعت گردشگری کمک می‌کند. با این حال، نتایج پژوهش پیش‌رو نشان تغییرات اقتصادی تأثیر معناداری بر توسعه گردشگری نداشتند. این موضوع ممکن است به دلیل عدم توجه کافی به نیازهای بازار گردشگری و ناهماهنگی میان برنامه‌های تجاری و نیازهای گردشگران باشد. بنابراین، برای ارتقای توسعه گردشگری در بافت‌های تاریخی، تغییرات اقتصادی باید به‌طور جامع‌تر و هدفمندتر در قالب استراتژی‌های گردشگری پایدار و متناسب با ویژگی‌های محلی پیگیری شوند.

پیشنهادها

همسو با نتایج، پیشنهادهایی در قالب حفاظت از میراث تاریخی و معماری سنتی با مرمت بناهای موجود؛ بهبود زیرساخت‌های حمل‌ونقل برای دسترسی به جاذبه‌های گردشگری بافت تاریخی؛ توسعه فضاهای عمومی، محوطه‌های گردشگری و مکان‌های استراحت برای بهبود تجربه گردشگران؛ مرمت و بهبود مبلمان شهری در بافت تاریخی؛ حمایت از کارگاه‌های صنایع دستی نظیر فرش و سفالگری به‌منظور تقویت اقتصاد محلی و جذب گردشگر؛ توسعه مراکز خدمات‌رسان گردشگری با تأکید بر اقامتگاه‌های بومگردی، رستوران‌ها و هتل‌های سنتی در بافت تاریخی؛ ایجاد راهنماهای تور گردشگری و تورهای هدایت‌شده به‌منظور تسهیل در بازدید از جاذبه‌ها؛ تنوع در فعالیت‌ها و برنامه‌های فرهنگی و هنری مانند نمایشگاه‌های هنری و جشنواره‌ها؛ آموزش و توانمندسازی فرهنگی جامعه محلی؛ افزایش تبلیغات و بازاریابی خدمات و محصولات گردشگری به‌ویژه از طریق رسانه‌های جمعی و شبکه‌های اجتماعی؛ تحلیل تأثیر طرح‌های تجاری بر رفتار و ترجیحات گردشگران؛ مقایسه اثرات طرح‌های مشابه در سایر بافت‌های تاریخی؛ بررسی نقش

1- Kyrylov

2- Szromek

مشارکت مردم محلی در موفقیت طرح‌های تجاری توسعه گردشگری و پایش تجربه و میزان رضایتمندی جامعه محلی و گردشگران از چنین طرح‌های توسعه‌ای ارائه کرد.

منابع

- احدئادروشتی، محسن؛ حیدری، محمدتقی؛ محرمی، سعید. (۱۳۹۹). بازآفرینی اجتماعی بافت تاریخی با رویکرد گردشگری شهری (مورد پژوهی: بافت تاریخی شهر زنجان). فصلنامه جغرافیا و برنامه‌ریزی منطقه‌ای. ۱۰(۳). ۹۴۷-۹۶۰.
<https://dor.isc.ac/dor/20.1001.1.22286462.1399.10.39.26.3>
- اسدی پیمان، زهرا؛ توکلی نیا، جمیله؛ رضویان، محمدتقی؛ قورچی، مرتضی. (۱۳۹۹). ارزیابی کیفیت مقصد گردشگری مرکز شهر تهران، مطالعه موردی: بازار بزرگ منطقه ۱۲ تهران. گردشگری شهری. ۷(۳)، ۵۰-۳۵.
<https://doi.org/10.22059/jut.2020.308107.822>
- بابایی‌فرد، اسداله؛ حیدریان، امین. (۱۳۹۴). گردشگری فرهنگی و توسعه پایدار شهری با تأکید بر بازآفرینی بافت‌های فرسوده تاریخی. همایش ملی بافتهای فرسوده و تاریخی شهری: چالش‌ها و راهکارها. کاشان.
<https://civilica.com/doc/422307>
- برزگر، صادق؛ رسولی، محمد. (۱۴۰۳). بازآفرینی بافت‌های تاریخی بخش مرکزی شهر سقز با تأکید بر توسعه گردشگری. نشریه گردشگری شهری. ۱۱(۱)، ۵۸-۴۱.
<https://doi.org/10.22059/jut.2024.346625.1056>
- پوراحمد، احمد؛ فرهودی، رحمت‌اله؛ زنگنه شهرکی، سعید؛ شفاعت قراملکی، طهورا. (۱۳۹۹). بررسی گونه‌های گردشگری مؤثر بر بازآفرینی بافت‌های تاریخی (مطالعه موردی شهر تبریز). پژوهش‌های ایران شناسی. ۱۰(۲)، ۴۳-۲۱.
<https://doi.org/10.22059/jis.2020.299352.817>
- حبیبی، کیومرث؛ ایراندوست، کیومرث؛ شیخ احمدی، احمد. (۱۴۰۱). چارچوب بازآفرینی بافت‌های تاریخی با رویکرد فرهنگ مبنا جهت تحقق بخشی توسعه گردشگری پایدار؛ نمونه موردی: بافت تاریخی ارومیه. معماری و شهرسازی ایران. ۱۳(۱)، ۱۲۳-۱۰۵.
<https://doi.org/10.30475/isau.2021.236712.1445>
- حسینی تهرانی، سیده غزاله؛ رجبی، آریتا؛ اقبالی، ناصر. (۱۳۹۹). تحلیل عوامل مؤثر بر توسعه گردشگری بافت‌های باارزش تاریخی مطالعه موردی: منطقه ۱۲ تهران. گردشگری شهری. ۷(۳)، ۶۳-۵۱.
<https://doi.org/10.22059/jut.2020.306337.813>
- حصاری، ژیلدا؛ وطن پرست، مهدی؛ مافی، عزت‌الله. (۱۴۰۱). بازآفرینی بافت تاریخی شهری با رویکرد توسعه گردشگری، نمونه موردی: منطقه هفت شهرداری مشهد. گردشگری شهری. ۹(۴)، ۱۳۷-۱۵۳.
<https://doi.org/10.22059/jut.2022.341349.1031>
- حناجی، پیروز؛ پورسراجیان، محمود. (۱۳۹۱). احیای بافت شهری تاریخی (با رویکرد مشارکت). تهران: انتشارات دانشگاه تهران، چاپ اول.
- خزلولی اقدم، علی؛ حسین زاده دلیر، کریم؛ سلطانی، علیرضا. (۱۳۹۸). ترمیم بافت تاریخی با رویکرد توسعه گردشگری (مطالعه موردی: شهر خوی). فضای گردشگری. ۸(۳۱)، ۱۰۸-۸۹.
<https://sanad.iau.ir/Journal/gits/Article/999266>
- دباغ عالی‌نسب، وحیده. (۱۴۰۲). واکاوی و اهمیت بافت‌های تاریخی. هشتمین کنفرانس بین‌المللی پژوهش در علوم و مهندسی و پنجمین کنگره بین‌المللی عمران، معماری و شهرسازی آسیا.
<https://civilica.com/doc/1948223>
- روستایی، شهریور؛ ناصری، رقیه؛ پاشایی، سعید. (۱۳۹۶). اولویت‌بندی راهبردهای احیای بافت تاریخی شهر مراغه با تأکید بر رویکرد بازآفرینی فرهنگ مدار. گردشگری شهری. ۴(۳)، ۹۴-۷۷.
<https://doi.org/10.22059/jut.2018.200781.176>
- زارع، الهام؛ ستاری ساربانقلی، حسن؛ ثقفی اصل، آرش. (۱۴۰۲). تحلیل تأثیر مؤلفه‌های فرهنگی بر توسعه گردشگری خلاق شهری در بافت‌های تاریخی (مطالعه موردی: بازار تاریخی تبریز). گردشگری شهری. ۱۰(۲)، ۹۱-۷۵.
<https://doi.org/10.22059/jut.2023.352590.1098>
- زیویار، پروانه؛ تیموری، سمیه. (۱۳۹۷). برنامه ریزی استراتژیک توسعه گردشگری در بافت تاریخی شهرها (مورد مطالعه: بافت تاریخی شهر خرم آباد). فصلنامه جغرافیایی سرزمین. ۱۵(۵۸)، ۴۸-۳۱.
<https://sanad.iau.ir/Journal/sarzamin/Article/822619>

- شریفیان آرانی، سیدمجتبی. (۱۳۹۵). ارزیابی سناریوهای توسعه گردشگری بیابان در منطقه مرنجاب (شهرستان آران و بیدگل). پایان نامه کارشناسی ارشد، رشته مهندسی منابع طبیعی - بیابان‌زدایی، اساتید راهنما: ابوالفضل رنجبر فردویی و سیدحجت موسوی، دانشکده منابع طبیعی و علوم زمین، دانشگاه کاشان.
- <https://ganj.irandoc.ac.ir/#/articles/a8400e85e90a1c1df26b8e9a53af0977>
- شماعی، علی؛ رضاپور میرصالح، حسن؛ موحد، علی. (۱۳۹۷). تحلیل نقش بازآفرینی بافت قدیم شهر اردکان در توسعه گردشگری شهری. مطالعات شهر ایرانی اسلامی. ۹(۳۴)، ۷۱-۵۹. <http://noo.rs/6zWk1>
- شیخی‌نصب، مزگان؛ اذانی، مه‌ری؛ مؤمنی، مهدی؛ محمدی‌ده‌چشمه، مصطفی. (۱۴۰۰). تحلیل عوامل مؤثر بر بازآفرینی بافت‌های تاریخی از منظر توسعه گردشگری. جغرافیا و توسعه فضای شهری. ۸(۱)، ۱۴۴-۱۲۳. <https://doi.org/10.22067/jgusd.2021.48366.0>
- عباس‌زاده، مظفر؛ محمد مرادی، اصغر؛ سلطان احمدی، الناز. (۱۳۹۴). نقش ارزش‌های میراث معماری و شهری در توسعه گردشگری فرهنگی (نمونه موردی: بافت تاریخی ارومیه). مطالعات شهری. ۴(۱۴)، ۹۰-۷۷. https://urbstudies.uok.ac.ir/article_13010.html
- عطایی، رسول؛ موسوی، میرسعید؛ شریف‌نژاد، میرجوادی. (۱۴۰۰). برنامه‌ریزی راهبردی توسعه گردشگری در بافت‌های تاریخی (مطالعه موردی: بخش مرکزی شهر ارومیه). فصلنامه جغرافیایی فضای گردشگری. ۱۰(۳۹)، ۱۲۲-۱۰۳. https://journals.iau.ir/article_684766.html
- عقل‌آراء، لادن؛ احمدزاده، حسن؛ پناهی، علی. (۱۴۰۳). ارزیابی بازآفرینی شهری برای توسعه گردشگری میراث فرهنگی در بافت تاریخی شهر تبریز. اقتصاد و برنامه ریزی شهری. ۵(۲)، ۷۴-۵۸. <https://doi.org/10.22034/uep.2024.455411.1482>
- قوچانی، محیا؛ تاجی، محمد. (۱۴۰۱). اولویت‌بندی معیارهای طراحی و تبدیل خیابان به پیاده‌راه به‌منظور توسعه گردشگری در بافت تاریخی. مهندسی جغرافیایی سرزمین. ۶(۱۱)، ۱۴۵-۱۲۹. <https://dor.isc.ac/dor/20.1001.1.25381490.1401.6.1.4.1>
- موسوی، سیدحجت؛ رنجبر فردویی، ابوالفضل؛ شریفیان آرانی، سیدمجتبی. (۱۳۹۷). ارزیابی سناریوهای احداث هتل نمکی و پارک سافاری جهت توسعه گردشگری بیابان در اکوسیستم‌های مناطق خشک (مطالعه موردی: منطقه مرنجاب، آران و بیدگل). مطالعات جغرافیایی مناطق خشک. ۸(۳۱)، ۷۳-۵۷. https://jargs.hsu.ac.ir/article_161464.html
- هاشمی، الناز؛ علیمردانی، مسعود. (۱۳۹۹). بررسی ابعاد چارچوب مفهومی بازآفرینی حفاظت محور در بافت‌های شهری تاریخی ایران. فصلنامه حفاظت از بافت‌های تاریخی. ۱(۱)، ۸۹-۷۴. <https://journal.richt.ir/article-12-41-fa.html>

References

- Adu-Ampong, E. A. (2019). **Historical trajectories of tourism development policies and planning in Ghana, 1957–2017**. *Tourism Planning and Development*. 16(2), 124-141. <http://dx.doi.org/10.1080/21568316.2018.1537002>
- Arumugam, A., Kumar, N.S., Subramaniam, R. (2023). **Exploring the factors influencing heritage tourism development: a model development**. *Sustainability*. 15(15), 11986. <http://dx.doi.org/10.3390/su151511986>
- Chen, J. (2024). **A Study on Cultural Tourism Development in Historic Districts from the Viewpoint of Social Innovation**. *World Journal of Social Science Research*. 11(3), 116-128. <http://dx.doi.org/10.22158/wjssr.v11n3p116>
- Duxbury, N., Bakas, F. E., Vinagre de Castro, T., Silva, S. (2021). **Creative tourism development models towards sustainable and regenerative tourism**. *Sustainability*. 13(1), 2. <https://doi.org/10.3390/su13010002>
- Kyrylov, Y., Hranovska, V., Boiko, V., Kwilinski, A., Boiko, L. (2020). **International tourism development in the context of increasing globalization risks: On the example of Ukraine's integration into the global tourism industry**. *Journal of Risk and Financial Management*. 13(12), 303-321. <http://dx.doi.org/10.3390/jrfm13120303>

- Man, T. T., Bogomolova, E., S. (2024). **Historical and cultural value of tourist objects for the development of internal tourism in the region.** Гостиничное дело. 5(5), 294-298. <http://dx.doi.org/10.33920/igt-2-2405-04>
- Matoga, Ł., Pawłowska, A. (2018). **Off-the-beaten-track tourism: a new trend in the tourism development in historical European cities, A case study of the city of Krakow, Poland.** Current Issues in Tourism. 21(14), 1644-1669. <https://doi.org/10.1080/13683500.2016.1212822>
- Sutianto, S. A., Sidabutar, Y. F., Sinaga, M. I. P. (2023). **Development of Historical and Religious Tourism in Spatial Planning Towards the Utilization of Local Wisdom Potentials in Penyengat Island.** JMKSP (Jurnal Manajemen, Kepemimpinan, Dan Supervisi Pendidikan). 8(2), 717–733. <https://doi.org/10.31851/jmksp.v8i2.11234>
- Szromek, A. R. (2022). **Value Propositions in Heritage Tourism Site Business Models in the Context of Open Innovation Knowledge Transfer.** Journal of Open Innovation: Technology, Market and Complexity. 8(3), 161. <http://dx.doi.org/10.3390/joitmc8030161>
- Szromek, A. R., Herman, K., Naramski, M. (2021). **Sustainable development of industrial heritage tourism – A case study of the Industrial Monuments Route in Poland.** Tourism Management. 83(4), 104252. <https://doi.org/10.1016/j.tourman.2020.104252>
- Yolal, M. Gursoy, D. Uysal, M. Kim, H. (Lina), Karacaoğlu, S. (2016). **Impacts of festivals and events on residents' well-being.** Annals of Tourism Research. 61(4), 1–18. <http://dx.doi.org/10.1016/j.annals.2016.07.008>