



Explaining the History of Popular Mentality Based on Structuration Theory in the Formation of Urban Spaces (Case Study: Hamadan, Iran)

Negar Khiabanchian¹, MohammadEbrahim Zarei², Seyed MohammadMahdi HosseiniKia³

1. PhD Student in Urban Planning, Department of Urban Planning, Faculty of Art and Architecture, University of Kurdistan, Sanandaj, Iran. Negar.khiabanchian@uok.ac.ir

2. Full Professor, Department of Archaeology, Faculty of Art and Architecture, Bu-ali Sina University, Hamadan, Iran. me-zarei@basu.ac.ir

3. PhD in Islamic Architecture, Department of Architecture and Urban Planning, Tabriz University of Islamic Arts, Tabriz, Iran.

Article Info

ABSTRACT

Article type:

Research Article

Article history:

Received: 31 Mar 2024

Revised: 05 Jan 2025

Accepted: 07 Mar 2025

Published online: 23 Sep 2025

Keywords:

Popular Mentality,

Spatial Arrangement,

Structuration Theory,

Traditional Bazaar of Hamadan

Jameh Mosque of Hamadan

Introduction: The formation of the city as a social and physical structure depends on a complex spectrum of factors. These factors can, in their interrelationship, generate urban elements. Structuration theory is one of the strategies that can explain the relationship between agency and structure and elucidate the nature of this relationship, its limitations, and, to some extent, how this relationship operates. This study examined the manner in which citizens' action and agency relate to the structure of urban elements. The study was conducted to answer the question of how popular mentality as an agent and the formation of spaces and buildings in Hamadan, Iran, as a structure are interrelated.

Data and Method: The present fundamental study was conducted employing a mixed-methods research approach combining quantitative and qualitative methods. In the first phase, based on the quantitative method utilizing spatial arrangement techniques and reconciling findings derived from two maps—Qajar and contemporary—the study identified and verified the coincidence of the city center in both maps along the most interconnected routes. Subsequently, qualitative examination of structure and agency based on texts, images, and field analysis was undertaken to investigate the relationship between action and structure in accordance with popular mentality.

Results: Based on the first part of the analysis of spatial structure, the Jameh Mosque and the traditional bazaar of Hamadan, which are located within this area, were selected for studying the trajectory of the relationship between agency and structure. The results demonstrated that agency (citizens) and structure (the morphology of urban elements) maintain a bidirectional relationship with one another. In other words, while urban agents influence the structure of urban elements, the structure simultaneously shapes the mentality of agents, namely, the citizens, although the magnitude of this influence cannot be measured in this study.

Conclusion: The findings indicated that at the macro scale, the city's structure influences citizens' agency, whereas at the micro scale, agency influences structure.

Cite this article: Khiabanchian, N., Zarei, M.E., HosseiniKia, S.M.M. (2025). Explaining the History of Popular Mentality Based on Structuration Theory in the Formation of Urban Spaces (Case Study: Hamadan, Iran). *Urban Social Geography*, 12 (2), 69-86. <http://doi.org/10.22103/juscg.2025.2160>



© The Author(s).

Publisher: Shahid Bahonar University of Kerman.

DOI: <http://doi.org/10.22103/juscg.2025.2160>

English Extended Abstract

Introduction

Studies in the history of urbanism, like other historical studies, seek to understand the past. In the course of comprehending and understanding humanity's past, architecture, and urban development practices, there exist factors that present themselves before the historian's view. These factors have sometimes been deliberately placed before people's eyes by those in power throughout history; on the other hand, there have been other factors which, by virtue of their nature and position, have been prominent and pronounced in the historians' perspective. However, these do not constitute the entirety of human history, and a complete and accurate understanding of the past cannot be limited to them. These factors, which are often of a subjective nature, are embedded within the very essence of structures left over from the past.

One of the most significant among these is popular mentality, which must be examined through the analysis of its categories to identify its influence in the formation of structures, including buildings, walls, and routes. The city of Hamadan has long held particular significance due to its geographical and natural position. Hamadan was the first capital of Iran during the Median period; it was also the seat of the governmental center during the Parthian and Sassanid eras and lay on the commercial route known as the Silk Road. Furthermore, the physical structure of the city following the Islamic period, like other Iranian cities, developed around the centrality of the bazaar and the Jameh (congregational) mosque (Zarai, 2011); therefore, due to the existence of these structures, a centripetal force of urban centrality emerged in this area. With the implementation of the comprehensive urban plan around 1931, the plan for the central plaza and six radial avenues transformed the structure of the city center and consequently altered the urban development of Hamadan.

The present article is a historical study that, in addition to elucidating the spatial structure and the influence of user behavior in the center of Hamadan during the past century, endeavors to explain this influence from the past to the present situation. Furthermore, given that many centers and structures that have been in use from previous periods until now remain intact, it can aid in identifying this process. Moreover, considering that in the past, the behavior of citizens was one of the fundamental components in the formation of the city, and people, based on various factors and their cognitive maps, engaged in creating routes and determining land uses, a deeper investigation into this formation can be intelligently utilized in the design and behavioral regeneration of urban maps currently in use. The present research addresses the questions of how public consciousness has influenced the formation of spatial structures in Hamadan city, and what is the nature of the reciprocal relationship between agency and structure in the formation of spaces, buildings, and spatial structure of Hamadan from the past to the present. Based on the assumption that the consciousness and agency of the general public have been influential in shaping spaces, buildings, and the structure of Hamadan city, this study undertakes a structural and content analysis of Hamadan from the Qajar period to the contemporary era.

Data and Methodology

The method of conducting this study consists of a combination of quantitative and qualitative approaches and is based on two main components: first, through spatial configuration analysis, and subsequently, structuration theory and public consciousness. Given the research objective, in the first phase, utilizing Depth map software, the quantitative component with a holistic nature commenced, and among the analyzable values, the integration value (connectivity) was employed to identify accessible areas with high concentrations of social presence in the map of Hamadan's city center during the Qajar period. Following this, the integration analysis was overlaid with the contemporary period map. At the conclusion of this phase, by superimposing the integration maps, areas with high accessibility were identified.

Subsequently, through field observations, public buildings remaining from the Qajar, early and late Pahlavi periods (tracing the evolution of elements through a public consciousness approach), as well as important public buildings constructed thereafter, were identified and marked on the contemporary map. Then, areas and locations that possessed high integration both in the past and in the present situation, while

English Extended Abstract

simultaneously bearing public buildings from each respective period (from Qajar to contemporary era), were identified. In the second phase, field observations of the second stage commenced. In this phase, investigations were conducted using a qualitative approach with a particularistic nature. This section proceeded based on components of Giddens' structuration theory. By examining remaining documents (images and maps) from the past and reconciling findings with the present situation, the extent of transformation and the trajectory of public consciousness influence—including: change, enhancement, decline, and fluctuation in the level of agency (people) on action (the structure of urban elements) and vice versa—were elucidated.

On this basis, considering that the integration value is related to the indicator of sociability; by superimposing contemporary maps of the bazaar and spatial structure, it is observed that along the axes where the spatial structure exhibits higher integration, bazaar expansion has occurred along those same axes. These findings demonstrate the influence of the evolved spatial structure of the area on enhancing sociability and the presence of individuals as agents or actors within the bazaar zone.

On the other hand, as mentioned above, from the analysis of maps from both the Qajar and contemporary periods regarding integration values and disorder, and the reciprocal relationship they maintain with one another, it is inferred that the construction of Ekbatan Avenue brought integration to its highest level along this route among all routes in the bazaar map and this action resulted in a decrease in disorder. Moreover, the degree of integration hierarchically branched out from the Ekbatan route; therefore, one of the reasons for bazaar expansion along both sides of the Ekbatan route is the generation of sociability following the hierarchical integration along this axis. Such circumstances and the expansion of the bazaar area due to population increase and the need for its physical development demonstrate the influence of structure on citizens' agency in the expansion of the bazaar in this structurally determined manner.

Conclusion

The findings in this study demonstrate a relationship between public consciousness as an agent and urban spaces as structure in the formation of spaces and central buildings of the city in both the Qajar and contemporary periods. Through the findings obtained in this research, the research question regarding the nature of this relationship between structure and agent has been addressed. The results indicate that although the magnitude of influences cannot be precisely quantified, they can be explained. These two categories maintain a bidirectional relationship; such that the influence of public consciousness of people as users of spaces and buildings is effective in the formation, enhancement, or disappearance of an element within the physical fabric. The findings demonstrated this issue in the opening or closure of entrances to the bazaar and the congregational mosque of Hamadan. On the other hand, the morphological structure also influences the formation of consciousness and sociable places; the findings similarly demonstrate this matter in the course of the transformation of Hamadan's city center and the subsequent street networks along routes with higher integration values; therefore, the integration created has increased sociability and consequently resulted in the expansion of bazaar space along these routes.

Overall, the results indicate that in the creation of urban spaces and buildings with public and significant uses, such as the congregational mosque and bazaar analyzed in this study; the influences of structure on agency occur at the macro scale, while the effects of agency on structure occur at the micro scale. In other words, what public consciousness as an agent creates in urban elements manifests in the details and particularistic hierarchies, and what the urban morphology as structure creates in urban spaces manifests in the generalities and holistic structuring of the city's form, which in turn influences urban spaces and their users.

تبیین تاریخ ذهنیت عامه مبتنی بر نظریه ساخت‌یابی در شکل‌گیری فضاهای شهری (مطالعه موردی: شهر همدان)

نگار خیابان‌چیان^۱، محمد ابراهیم زارعی^۲✉، سید محمد مهدی حسینی‌کیا^۳

۱. دانشجوی دکتری شهرسازی، گروه شهرسازی، دانشکده هنر و معماری، دانشگاه کردستان، سنندج، ایران. رایانامه: negar.khiabanchian@uok.ac.ir
۲. استاد تمام گروه باستان‌شناسی، دانشکده هنر و معماری، دانشگاه بوعلی سینا، همدان، ایران. رایانامه: me-zarei@basu.ac.ir
۳. دکتری معماری اسلامی، گروه معماری و شهرسازی، دانشگاه هنر اسلامی تبریز، تبریز، ایران.

اطلاعات مقاله	چکیده
<p>نوع مقاله: مقاله پژوهشی</p> <p>تاریخ دریافت: ۱۴۰۳/۱/۱۲</p> <p>تاریخ بازنگری: ۱۴۰۳/۱۰/۱۶</p> <p>تاریخ پذیرش: ۱۴۰۳/۱۲/۱۷</p> <p>تاریخ انتشار: ۱۴۰۴/۷/۱</p> <p>کلیدواژه‌ها: ذهنیت عامه، چیدمان فضایی، نظریه ساخت‌یابی، بازار سنتی همدان، مسجد جامع همدان</p>	<p>مقدمه: شکل‌گیری شهر به‌عنوان ساختاری اجتماعی و کالبدی به طیف پیچیده‌ای از این عوامل بستگی دارد. از طرفی این عوامل می‌توانند دارای ارتباط با یکدیگر، عناصر شهری را ایجاد نمایند. نظریه ساخت‌یابی یکی از راهبردهایی است که می‌تواند رابطه بین عاملیت و ساختار را تبیین و نوع ارتباط، محدودیت‌ها و تا حدی چگونگی این رابطه را تبیین کند. مساله قابل بررسی در این مطالعه، چگونگی ارتباط شهروندان بر ساختار عناصر شهری به‌عنوان کنش و عاملیت است. این پژوهش باهدف پاسخ به این پرسش که چگونه ذهنیت عامه مردم به‌عنوان عامل و شکل‌گیری فضاها و بناهای شهر همدان به‌عنوان ساختار دارای ارتباط هستند، انجام شده است.</p> <p>داده و روش: تحقیق حاضر بنیادی با روش تحقیق آمیخته از شیوه‌ی کمی و کیفی است که در مرحله اول بر اساس شیوه کمی، با استفاده از شیوه‌ی چیدمان فضایی و تطبیق نتایج حاصل از دو نقشه قاجار و معاصر، به شناسایی و منطبق بودن مرکز شهر در هر دو نقشه در هم‌پایوندترین مسیرها منجر گردید. سپس به بررسی کیفی ساخت و عاملیت مبتنی بر متون، تصاویر و واکاوی میدانی به ارتباط کنش و ساختار بر اساس ذهنیت عامه پرداخته شد.</p> <p>یافته‌ها: مبتنی بر بخش اول تحلیل ساختار فضایی مسجد جامع و بازار سنتی همدان که در این محدوده قرار دارند برای مطالعه سیر ارتباط عاملیت و ساخت انتخاب شدند. نتایج نشان داد که عاملیت (شهروندان) و ساختار (کالبد عناصر شهر) دارای ارتباط دوطرفه با یکدیگرند. به عبارت دیگر هم عاملان شهر بر ساختار عناصر شهر تاثیر گذارند و هم ساختار بر ایجاد ذهنیت کنشگران که همان شهروندان هستند؛ گرچه میزان این اثرگذاری در این پژوهش قابل اندازه‌گیری نیست.</p> <p>نتیجه‌گیری: نتیجه‌ی حائز اهمیت حاکی از آن است که در مقیاس کلان، ساختار شهر بر عاملیت شهروندان و در مقیاس خرد، عاملیت بر ساختار اثرگذارند.</p>

استناد: خیابان‌چیان، نگار؛ زارعی، محمد ابراهیم؛ حسینی‌کیا، سید محمد مهدی (۱۴۰۴). تبیین تاریخ ذهنیت عامه مبتنی بر نظریه ساخت‌یابی در شکل‌گیری فضاهای شهری (مطالعه موردی: شهر همدان). *جغرافیای اجتماعی شهری*، ۱۲ (۲)، ۸۶-۹۹. DOI: <http://doi.org/10.22103/jusr.2025.2160>



© نویسندگان.

ناشر: دانشگاه شهید باهنر کرمان.

DOI: <http://doi.org/10.22103/jusr.2025.2160>

مقدمه

مطالعات تاریخ شهرسازی مانند دیگر مطالعات تاریخی، در پی شناختی از گذشته است. در مسیر شناخت و فهم گذشته انسان، معماری و رویه شهرسازی او، عواملی وجود داشته که در پیش چشم مورخ قرار دارد؛ این عوامل، گاه از سوی صاحبان قدرت در طول تاریخ به‌عمد در پیش چشم انسان‌ها قرار گرفته، از دیگر سو عواملی هم بوده که به دلیل ماهیت و موقعیت خود، در نگاه مورخان، برجسته و پررنگ بوده‌اند. اما این چیزها، تمام گذشته انسان نیستند و برای شناخت کامل و دقیق گذشته، نمی‌توان محدود به آنها بود. این عوامل که اغلب ماهیت ذهنی دارند در ذات آثار و بناهای به‌جامانده از گذشته مستتر هستند.

یکی از مهم‌ترین آنها ذهنیت عامه^۱ است که می‌بایست با واکاوای مقولات آن، تأثیرش را در شکل‌گیری ساختارها شامل: بناها، جداره‌ها و مسیرها شناسایی کرد. شهر همدان از دیرباز به سبب موقعیت جغرافیایی و طبیعی از اهمیت ویژه‌ای برخوردار بوده است. همدان، اولین پایتخت ایران در دوران مادها، همچنین محل تشکیل مرکز حکومت در دوره اشکانی و ساسانی و نیز در مسیر بازرگانی موسوم به راه ابریشم واقع شده بود (فرانک و برانستون، ۱۳۷۶). علاوه بر آن ساختار کالبدی شهر پس از اسلام مانند دیگر شهرهای ایران بر محوریت بازار و مسجد جامع گسترش یافت (زارعی، ۱۳۹۰)؛ بنابراین به دلیل وجود این ساخته‌ها کشش مرکزیت شهر در این حوزه به وجود آمد. با اجرای طرح جامع شهری در حدود سال ۱۳۱۰ شمسی طرح میدان مرکزی و شش خیابان شعاعی ساختار مرکز شهر و به‌تبع آن توسعه شهر همدان را دگرگون ساخت.

گیدنز معتقد است ارزش‌ها در مقام عناصر درونی شده در شخصیت، انگیزش‌های لازم را برای برانگیختن رفتار کنشگر فراهم می‌آورند و از طرفی دیگر در سطح نظام اجتماعی در مقام هنجارهای نهادی شده، وفاق اخلاقی را شکل می‌دهند که در خدمت یکپارچگی اجتماعی عمل می‌کنند (گیدنز، ۱۳۸۴a). براین اساس متغیرهای اجتماعی از طریق عناصر هنجاری در رفتار کنشگران بر متغیرهای شناختی تسلط می‌یابند. پژوهش حاضر با هدف تحلیل و تطبیق ساختار فضایی مرکز شهر همدان از دوره قاجار تا معاصر، به دنبال بررسی نقش ذهنیت عامه و شناسایی مناطق حرکت و حضورپذیری افراد در ایجاد ساختارهای شهری به‌خصوص در مرکز شهر، قبل از احداث میدان مرکزی و پس از آن است.

مقاله حاضر یک مطالعه تاریخی است که علاوه بر روشن‌نمایی ساختار فضا و تأثیر کنش استفاده‌کنندگان در مرکز شهر همدان در سده گذشته به تبیین این تأثیر از گذشته، در وضعیت موجود پرداخته و با توجه به پایداری بسیاری از مراکز و بناهای مورد استفاده از دوران قبل تاکنون می‌تواند به شناسایی این روند یاری رساند. همچنین با نظر به آنکه در گذشته رفتار شهروندان یکی از ارکان شکل‌گیری شهر بوده است و مردم بر اساس عوامل مختلف با نقشه‌های شناختی خود به ایجاد مسیرها و کاربری فضاها می‌پرداختند، لذا تعمق در این شکل‌گیری می‌تواند در طراحی و بازآفرینی رفتارگرای نقشه‌های شهری مورد استفاده هوشمندانه قرار گیرد. پژوهش حاضر برای پاسخ به اینکه چطور ذهنیت عامه در شکل‌گیری ساختارهای فضایی در شهر همدان تأثیرگذار بوده است؟ و ارتباط نقش متقابل کنشگر و ساخت در شکل‌گیری فضاها، بناها و ساختار فضایی شهر همدان از گذشته تا کنون چگونه است؟ و با این فرض که ذهنیت و کنش عامه افراد در شکل‌گیری فضاها، بناها و ساختار شهر همدان تأثیرگذار بوده، به تحلیل ساختاری و محتوایی همدان از دوره‌ی قاجار تا دوران معاصر پرداخته است.

شهرسازی، تنها شامل آثار معماری، مسیرها و فضاها نیست. شهرسازی حاصل روندی است که افراد مختلف از جمله دولت‌ها، سازندگان و استفاده‌کنندگان در این روند نقش آفرینند. در این پژوهش سعی بر آن است که ذهنیت مردم عادی نسبت ایجاد اجزا و عناصر شهر همدان با شناسایی مناطق حضور پذیر به وسیله‌ی تحلیل چیدمان فضایی نقشه‌های دوران قاجار و معاصر و بررسی آثار ساخته شده اعم از بنا، مسیر در زمان حال با تصاویر و اسناد موجود از دوره قاجار، مورد تطبیق قرار گیرد. در مرحله دوم شناسایی ذهنیت

^۱ - ذهنیت عامه: مردم و طبقاتی غیر از اعیان و نخبگان هستند.

عمومی تأثیرگذار بر اساس نظریه ساخت‌یابی گیدنز مورد تبیین قرار می‌گیرد. پژوهش حاضر برای پاسخ به این که ذهنیت عامه^۱ به عنوان کنشگر یا عاملیت و ساختارهای کالبدی در شکل‌گیری عناصر و فضاهای شهری همدان دارای چگونه ارتباط و تأثیری بر یکدیگر هستند؟ انجام شده است.

پیشینه نظری

مایکل استنفورد^۲ معتقد است تاریخ ذهنیت حاصل توجه به پندارهای عامه به‌جای کردارهای اعیان است. به‌عبارت‌دیگر نتیجه توجه به فرض‌ها، برداشت‌ها، خیال‌پردازی‌ها، بیم‌ها و امید عامه مردم است (استنفورد، ۱۳۸۷). در سده بیستم میلادی توجه به ذهنیت عامه مردم به‌عنوان رویکردی نوظهور، ابتدا در فرانسه مطرح شد. این رویکرد از اواخر قرن نوزده و ابتدای قرن بیستم در اندیشه‌های مورخینی چون بورکهارت^۳ و هایزینگا^۴ از ریشه‌های رویکرد تاریخ فرهنگی برآمد. این نظریه‌پردازان فرهنگ را از منظر اجتماع مورد بررسی قرار دادند و فرهنگ را حق انحصاری نخبگان ندانسته در صدد پیوند با عامه مردم بودند (Hutton, 1981). در دهه‌های میانی قرن بیستم این رویکرد قوت گرفت که اگرچه اندیشه‌های مؤثر عامه مردم به سبب ثبت‌نشدن ولی این بدان معنا نیست که فاقد اهمیت است. این مسئله به‌خاطر نگرشی است که همواره اندیشه‌های اندیشمندان در شکل‌گیری ساختارهای فرهنگی، اجتماعی در طراحی شهرها را مهم بر می‌شمرد و بر خوردی انحصاری داشته است (Hutton, 1999). مارک بلوک از بنیان‌گذاران رویکرد ذهنیت عامه اعتقاد دارد مورخ ذهنیت عامه به‌جای بررسی و توجه به نظریاتی که روشنفکران و نظریه‌سازان به‌صورت آگاهانه تدوین کرده‌اند به‌چگونگی شکل‌گیری نظام و ساختارها به‌واسطه عادت‌های فکری همه اقشار اجتماعی در جوامع می‌پردازد. این مفروضات غالباً به‌صورت نیمه‌آگاهانه و پوشیده در شکل‌دهی سازوکارهای جوامع عمل کرده است (Burke, 1998)؛ بنابراین به نظر می‌رسد این ذهنیات در شکل‌گیری عناصر شهری به‌خصوص در محیط‌های جمعی مورد استفاده عموم مردم، تأثیرگذار است.

یکی از شناخته‌ترین و رساترین کوششی که در زمینه تلفیق مسائل خرد و کلان انجام گرفته، نظریه ساخت‌یابی آنتونی گیدنز است. گیدنز این نظریه را نخستین بار در دهه ۱۹۷۰ مطرح کرد، اما به نظر می‌رسد که کامل‌ترین صورت آن را در کتاب «ساخت جامعه: رؤس نظریه ساختاربندی» در دهه ۸۰ میلادی ارائه کرد. او در این اثر تا آنجا پیش می‌رود که می‌گوید، هر گونه بررسی تحقیقی در زمینه علوم اجتماعی یا تاریخ، به قضیه ارتباط تنگاتنگ کنش با ساختار مربوط است. به‌هیچ‌وجه نمی‌توان گفت که ساختار، کنش را تعیین می‌کند و یا برعکس (ریترز، ۱۳۷۴). اصطلاح ساخت‌یابی به دو شیوه مرتبط با هم به‌کار رفته است: در شیوه نخست، این اصطلاح جهت اطلاق به جریان تکوین یافتن ساختارها مورد استفاده قرار گرفته است. گیدنز بیان می‌دارد: «ساخت‌یابی به نحو انتزاعی به فرایندهای پویایی اطلاق می‌شود که ساخت‌ها طی آن به وجود می‌آیند.» (پارکر، ۱۳۸۶). زمان و مکان در این نظریه متغیرهای تعیین‌کننده‌ای هستند. در جوامع ما قبل مدرن، زمان و مکان به نحو غیر قابل تفکیکی بر هم منطبق بودند. گیدنز اعتقاد دارد: «پهنه‌ی اساسی بررسی علوم اجتماعی برابر با نظریه ساختاربندی، نه تجربه کنشگر فردی است و نه وجود هرگونه کلیت اجتماعی، بلکه این پهنه همان عملکردهای اجتماعی است که در راستای زمان و مکان سامان می‌گیرند» (Kassel, 2001). آنچه نظریه ساخت‌یابی ارائه می‌دهد، این است انسان‌ها در طی زمان ساختارها را خلق می‌کنند و مبتکر تحول در آنها می‌گردند نه خود جامعه؛ ولی فعالیت‌ها و ابتکارات خلاقانه آنها تابع محدودیت‌های ساختاری است.

¹-Popular mentality

²-Michael Stanford

³-Burckhardt

⁴-Huizinga

از دیگر سو گیدنز همچنین دو مفهومی که از نظریه ساختاری بر می‌آید ساختار و عاملیت است بدان معنی که ساختارها از کردار عاملان شکل می‌گیرند، در واقع ساختارها محصول کردار عاملان اجتماعی‌اند و کردارها مداخله‌کننده در رخدادهای جهان تلقی می‌شوند، از طرفی ساختارها بستر کردار اجتماعی افراد را فراهم می‌کنند و در عین حال عاملان، ساختارها را باز تولید می‌کنند (کلهون، ۱۳۸۷). این نشان‌دهنده ارتباط دیالکتیک بین ساختار و عاملیت است. از دیگر سو گیدنز به‌عنوان یک جامعه‌شناس شهری معتقد است که این ساختارهای اجتماعی هستند که شهر را ایجاد می‌کنند (گیدنز، ۱۳۸۶)؛ بنابراین به نظر می‌رسد عاملیت شهروندان به‌عنوان عاملان شهر در ایجاد، شکل‌گیری و تغییرات ساختار شهری مؤثر است. این تأثیر نقش خود را در بناها و عناصر شهری در طی زمان بر مکان مبتنی بر نظریه ساختاری نمایان می‌سازد.

چیدمان فضایی یا نحو فضا^۱ یک روش تحلیل ساختار فضایی است. گستره تحلیل در این سیستم از مقیاس فضاهای داخلی تا سیستم‌های بزرگ شهری است (Kim & Sobn, 2002). ارتباطات فضایی در این روش با استفاده از گراف‌ها، تحلیل و از طریق پارامترهای ساختاری مورد بررسی قرار می‌گیرد. بهره‌مندی از این ابزار در شناخت ساختار فضایی از طریق تحلیل رابطه بین شاخص‌های فضایی و کیفیت‌های فضایی صورت می‌گیرد، از این رو شاخص‌ها به‌صورت انفرادی ارزش تحلیل فضایی ندارد (Hillier & Vaughan, 2007). شاخص‌های مورد تحلیل در نرم‌افزار چیدمان فضایی: هم‌پیوندی، ارتباطات، انتخاب و تسلط فضایی در سه مقیاس محلی، میانی و کلان در محدوده‌ی مورد بررسی است (Long Baran & Moore, 2007).

مؤسسه Spacesyntax در سال ۲۰۲۰ درباره این نظریه و ابزارهای آن، این‌گونه توضیح می‌دهد که چیدمان فضا یک رویکرد دانش‌محور و مبتنی بر علوم انسانی است که به بررسی روابط بین طرح‌بندی فضایی و طیف وسیعی از پدیده‌های اجتماعی، اقتصادی و محیطی می‌پردازد. این پدیده‌ها شامل الگوهای حرکت، تراکم، کاربری اراضی و ارزش زمین، رشد شهری و تمایز اجتماعی، توزیع ایمنی و جرم و تعامل هستند.

با استفاده از تجزیه و تحلیل کمی و فنآوری رایانه‌ای، چیدمان فضا مجموعه‌ای از تئوری‌ها و روش‌ها را برای تجزیه و تحلیل پیکره‌بندی‌های فضایی از انواع و در همه مقیاس‌ها فراهم می‌کند. تحقیقات با استفاده از رویکرد چیدمان فضا نشان داده است که: ۱- الگوهای حرکتی به طرز قدرتمندی توسط طرح فضایی شکل می‌گیرند. ۲- الگوهای امنیتی و ناامنی تحت تأثیر طراحی فضایی قرار می‌گیرند. ۳- این رابطه تحول مراکز و مراکز فرعی را ایجاد می‌کند که شهرها را زنده می‌کند. ۴- تفکیک مکانی و آسیب‌های اجتماعی در شهرها با یکدیگر ارتباط دارد. ۵- ساختمان‌ها می‌توانند فرهنگ‌های سازمانی تعاملی‌تری ایجاد کنند. در پژوهش حاضر با توجه به رویکرد و کاربری نظریه ساختاری الگوهای حرکتی و فرهنگ سازمانی تعاملی ساختمان از نحو فضا مدنظر است. به عبارتی می‌توان گفت روش چیدمان فضا برای کمک به شبیه‌سازی اثرات احتمالی طرح‌ها بر روی افرادی که در آنها حضور دارند و به حرکت درآمده‌اند، ساخته شده است (Hillier & Hanson, 1984)؛ بنابراین استفاده از این روش، به شناسایی مکان‌های پرتردد شهر و تأثیر ذهنیت افراد بر شکل‌گیری سازه‌ها و همچنین اثر متقابل بناها و فضاها را بر ذهنیت عامه مردم به وسیله‌ی تحلیل فضایی در نقشه دوره‌ی قاجار و تطبیق آن با نقشه وضعیت فعلی کمک می‌کند.

پیشینه عملی

درباره بررسی‌های تاریخی شهرهای ایران و به‌ویژه همدان مطالعات زیادی انجام گرفته است که در این نوشتار به دلیل ماهیت مقاله حاضر از پرداختن به مطالعات پیشینی که با هدف تاریخی و روند دگرگونی شهر انجام شده صرف‌نظر می‌گردد. با توجه به هدف

¹-Space Syntax

مطالعه پیشرو از دو دسته پژوهش ارائه می‌گردد: نخست مطالعاتی که از نظریه ساخت‌یابی^۱ گیدنز^۲ (۱۹۸۴) برای رسیدن به هدف استفاده کرده‌اند و دوم مطالعاتی در باب شکل‌گیری ذهنیت عامه در تاریخ معماری و شهرسازی ایران.

رویکرد به‌کارگیری از نظریه ساخت‌یابی در مطالعه حوزه‌های مختلف با محوریت انسان‌ها به کار گرفته شده است؛ مطالعه‌ای با واکاوی ذهنیت کنشگران نسبت به فناوری اطلاعات با رویکرد نظریه ساخت‌یابی، درباره تغییرات فناورانه در چارچوب نظریه ساخت‌یابی بررسی شد که نشان داد ذهنیات کنشگران، ساختار، بر فناوری اطلاعات، اثر گذاشته است و در مقابل، تحت‌تأثیر ویژگی‌های فناوری قرار می‌گیرد (توکل و حبیبی بندر آبادی، ۱۴۰۱).

مطالعه دیگری به بررسی نقش انسان در مطالعات شهری نیز معطوف بوده است، چنانکه نقش فرهنگ وقف در تکوین ارسن‌های شهری بر اساس نظریه ساخت‌یابی مورد پژوهش قرار گرفت که بر اساس نظریه ساخت‌یابی گیدنز و روش تفسیری-تاریخی تبیین شد و نشان داد که نهاد وقف، ژرف لایه‌ترین اعمال و خواص تشکیل‌دهنده و تولیدکننده است. درباره‌ی استمرار تاریخی نظام‌های اجتماعی شهری هم این شرایط و مناسبات دینی، اجتماعی و سیاسی حاکم بوده است که با تداوم و یا تغییر قواعد و منابع وقف، سبب بازتولید فضاهای شهری در دوره‌های مختلف شده است (پیربابائی و ایرانشاهی، ۱۳۹۹).

مطالعات در زمینه سنجش مدارای اجتماعی نشان داد مدارای اجتماعی بر مبنای نظریه ساخت‌یابی، دارای سه بعد همسازی ساختار و عاملیت، انتظارات عاملیت از ساختار و انتظارات ساختار از عاملیت است و هر کدام از ابعاد مدارای اجتماعی بارهای عاملی قابل‌قبولی دارد (جلاتیان بخشنده و همکاران، ۱۳۹۷).

در دسته دوم مطالعات تاریخ ذهنیت در دهه‌های اخیر به‌واسطه ترجمه برخی از آثار آن از فرانسه و انگلیسی به فارسی، در میان اهل تاریخ شناخته شده است. این رویکرد تاریخ‌نگاری در خارج از مرزهای ایران، برای مطالعه موضوعات متنوعی به کار رفته؛ با این حال، به‌ندرت برای مطالعه تاریخ معماری از آن استفاده شده است. مونیک الب^۳ و آنه دبار بالشارد^۴ در کتاب «معماری خصوصی، ذهنیت و خانه» با رویکرد تاریخ ذهنیت، به بررسی خانه‌های قرون هفده، هجده و نوزده میلادی فرانسه پرداخته‌اند.

قیومی بیدهندی و شمس (۱۳۹۱)، مطالعه‌ای با عنوان درآمدی بر تاریخ ذهنیت عامه بر معماری ایران را انجام دادند که با هدف تاریخ‌پژوهی از اولین نمونه مطالعات در زمینه چپستی ذهنیت عامه مردم در شکل‌گیری آثار معماری است. همچنین تمسکی و اهری (۱۳۹۵) در مقاله‌ای با عنوان «از ذهنیت عامه تا تظاهر کالبدی: امامزاده سید اسماعیل، تهران قاجاری و رفع تعارضات اجتماعی» به مطالعه پدیده بست‌نشینی در آثاری از معماری دوره قاجاری پرداخته‌اند.

سلطانی و ندیمی (۱۳۹۸)، نیز در مقاله‌ای با عنوان تاریخ ذهنیت عامه در معماری ایران: موضوعات، روش‌ها و منابع به بررسی مفاهیم اصلی رویکرد تاریخ ذهنیت در معماری و شناخت آداب و روش‌های رایج و موضوعات و مصادیق آن و معرفی موضوعی منابع اصلی این رویکرد است پرداخته‌اند.

بیان ادبیات پژوهش نشان می‌دهد که مطالعه‌ای در زمینه تاریخی و تحلیلی با استفاده از نظریه ساخت‌یابی انجام نگرفته و مختصات ویژه مقاله‌ی حاضر استفاده از این نظریه با هدفی در رشته‌ای متفاوت در زمینه تاریخ شهرسازی است. بر همین مبنای روش پژوهش و ادبیات نظری تحقیق با تمرکز بر تاریخ ذهنیت عامه، نظریه ساخت‌یابی گیدنز و نحو یا چیدمان فضایی ارائه می‌گردد.

داده‌ها و روش‌شناسی

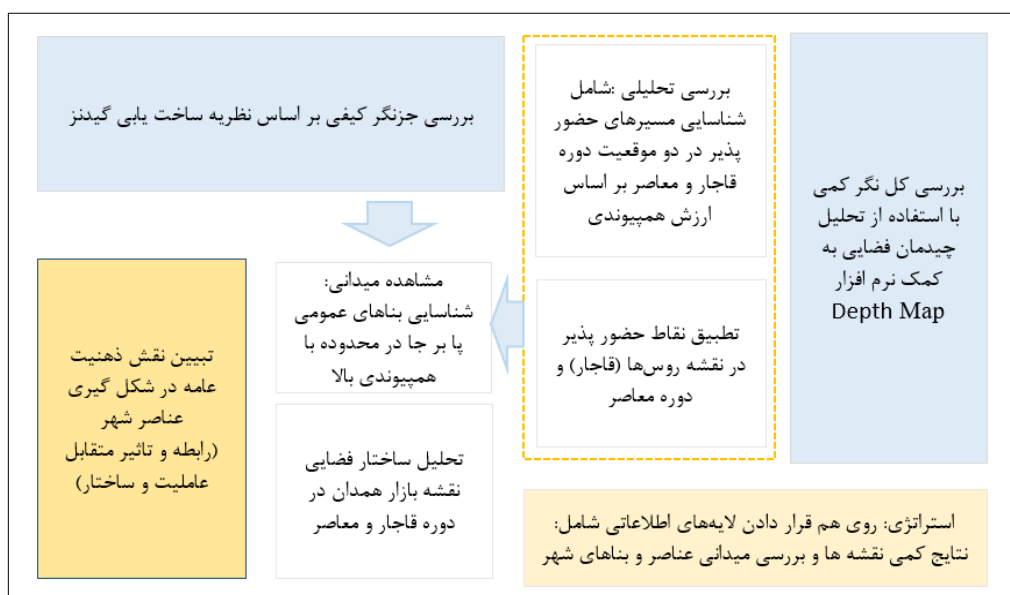
¹ -Structuration theory

²-Giddens

³-Monique Eleb

⁴-Anne Debarre-Blanchard

روش انجام مطالعه ترکیبی از شیوه‌ی کمی و کیفی و بر دو بخش اصلی استوار است: ابتدا به وسیله‌ی تحلیل چیدمان فضایی^۱ و سپس نظریه ساخت‌یابی و ذهنیت عامه. باتوجه‌به هدف، در مرحله‌ی اول، با به‌کارگیری نرم‌افزار Depth Map، بخش کمی با ماهیت کل‌نگر آغاز و از میان ارزش‌های قابل‌تحلیل، ارزش هم‌پیوندی^۲ برای شناسایی قسمت‌های حضورپذیر^۳ با تراکم حضور اجتماعی افراد در نقشه مرکز شهر همدان در دوره قاجار بررسی شد. پس از آن انطباق تحلیل هم‌پیوندی با نقشه وضعیت موجود (دوره معاصر) انجام گردید. در انتهای این مرحله با روی هم قرار دادن نقشه‌های هم‌پیوندی، مناطق با حضورپذیری بالا مشخص شد. در ادامه به‌وسیله مشاهدات میدانی، بناهای عمومی به‌جامانده از دوره قاجار، پهلوی اول و دوم (سیر تحول عناصر با رویکرد ذهنیت عامه) و همچنین بناهای عمومی و مهم ساخته‌شده‌ی پس از آن شناسایی و در نقشه وضعیت موجود لکه‌گذاری گردید. سپس مناطق و مکان‌هایی هم در گذشته و هم در وضعیت حاضر دارای هم‌پیوندی بالا و درعین‌حال دارای بنای عمومی مربوط به هر دوره‌ای (از قاجار تا معاصر) مشخص شدند. در فاز دوم، مشاهدات میدانی مرحله دوم آغاز شد. در این مرحله بررسی‌ها با رویکرد کیفی که ماهیت جزء‌نگر دارند، انجام گرفت. این قسمت مبتنی بر مولفه‌های نظریه ساخت‌یابی‌گیدنز پیش رفت. با بررسی مستندات باقی‌مانده (تصاویر و نقشه‌ها) از گذشته و تطبیق یافته‌ها با وضعیت موجود میزان دگرگونی و سیر تأثیرگذاری ذهنیت عامه، شامل: تغییر، ارتقاء، کاهش و افزایش میزان تأثیرگذاری کنشگران (مردم) بر کنش (ساختار عناصر شهری) و بالعکس تبیین گردد (شکل ۱).



شکل ۱: چارچوب مفهومی پژوهش (ماخذ: نگارندگان)

قلمرو پژوهش

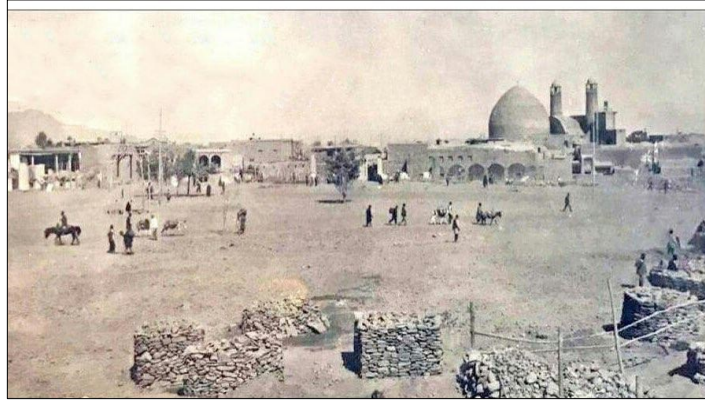
شهر همدان تا قبل از اجرای طرح جامع شهر در حدود سال ۱۳۱۰ شمسی دارای بافت و شکلی ارگانیک بود (شکل ۲). کارل فریش، معمار آلمانی با طراحی میدان مرکزی و شش خیابان نفوذی منتهی به آن در همدان تحول شهر را به وجود آورد (Karami et.al, 2015). طراحی میدان امام به صورت شعاعی انجام شد. شکل و فرم شهر شعاعی بدین گونه است که شهر دارای یک مرکز اصلی و شبکه‌ای است که از مرکز

¹-Space Syntax

²-Integration

³-Sociability

شهر منشعب می‌شود. تا دهه ۹۰ شمسی خیابان‌های منتهی به میدان امام با دسترسی پیاده و سواره امکان پذیر بود (شکل ۳). در سال ۱۳۹۶ دو خیابان بوعلی و اکباتان و نیز محوطه پیرامون میدان امام با طرح پیاده راه‌سازی، محور سواره از آنها حذف گردید (شکل ۴).



شکل ۲: میدان مرکزی همدان (میدان امام)، قبل از احداث، حدود ۱۳۱۰ (ماخذ: آرشیو شخصی زارعی)



شکل ۴: میدان امام بعد از پروژه پیاده راه، ۱۳۹۶ (ماخذ: Donyayesafar)



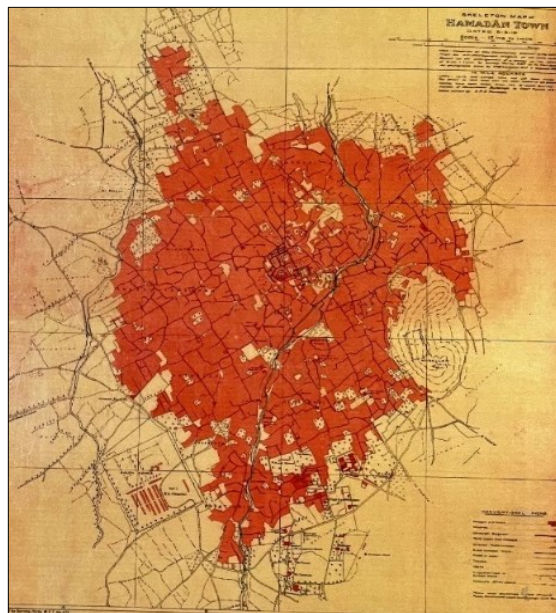
شکل ۳: میدان امام، قبل از پیاده راه سازی، ۱۳۸۰ (ماخذ: Donyayesafar)

یافته‌ها

در این پژوهش برای تحلیل ساختار فضایی همدان در دوره قاجار (قبل احداث میدان مرکزی همدان) از نقشه معروف به نقشه انگلیس در مجموعه سلطنتی جغرافیا^۱ استفاده گردید (شکل ۵).

در تحلیل ساختار فضایی، ارزش‌های هم‌پیوندی کلان (R_n) و محلی (R_{12}) مورد بررسی قرار گرفت. نتایج نرم افزار Depth Map، هم‌پیوندی کلان و محلی نقشه‌ی دوره قاجار در محدوده‌ی فعلی میدان امام را مقدار نسبتاً بالایی گزارش می‌کند (شکل ۶ و ۷). این بدان معنی است که ساختار فضایی در شهر همدان در زمان قاجار به دلیل خاصیت مرکزیت شهر در محدوده‌ی مسجد جامع به لحاظ محل گردهمایی و بازار سنتی و کاروانسراهای داخل شهر از نظر ابعاد تجاری و اقتصادی؛ دارای هم‌پیوندی بالایی است که بعد اجتماعی را تقویت می‌کرده است.

¹-Royal Geographical society



شکل ۵: نقشه انگلیسی‌ها از شهر همدان، ۱۹۱۹ (ماخذ: آرشیو شخصی دکتر سعید ایزدی)



شکل ۷: تحلیل همپیوندی محلی نقشه انگلیسی‌ها (دوره قاجار)
(ماخذ: نگارندگان)


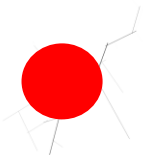




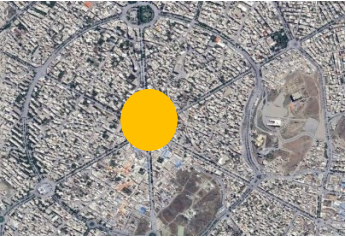

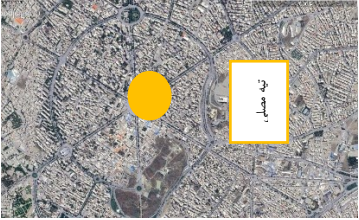
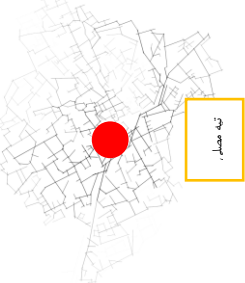


شکل ۸: تحلیل همپیوندی کلان نقشه انگلیسی‌ها (دوره قاجار)
(ماخذ: نگارندگان).

در این مرحله با توجه به نتایج حاصل از تحلیل ساختار فضایی نقشه قاجار و با تطبیق آن با نقشه معاصر و همپوشانی محدوده‌های با هم‌پیوندی نسبتاً بالا با مکان جانمایی و قرارگیری میدان مرکزی نیاز به بررسی و تحلیل ساختاری در نقشه‌ی فعلی (معاصر) شهر همدان برای یافتن مناطق با هم‌پیوندی بالا مرتفع گردید (جدول ۱). نکته‌ی حائز اهمیت دیگر مقدار عمق فضایی برابر ۱۲/۳، برای هم‌پیوندترین مسیر در نقشه قاجار و منطبق آن که حدود میدان امام فعلی در مرکز شهر است. این امر نشان‌دهنده‌ی شکل‌گیری اولیه‌ی شهر همدان مبتنی بر فرم ارگانیک است؛ چرا که شهرهای ارگانیک، ترکیبی از عوامل ذهنی و عینی هستند (احمدی و مهرجو، ۱۴۰۰). مفهوم "ارگانیک" ریشه در زیست و مفهوم حیات دارد. بدین منظور، شهر ارگانیک در تضاد با شهر جدید یا شهر برنامه‌ریزی‌شده" و یا از

پیش، فرض شده، بیان شده است (Talen, 2008)؛ بنابراین شکل‌گیری شهرهای ارگانیک مبتنی بر فرهنگ دیرین و عوامل اجتماعی، زمینه‌ها و عوارض طبیعی، ورودی‌های اصلی شهر (دروازه‌ها)، هستند که به خوبی در مورد شهر همدان قابل پیگیری است.

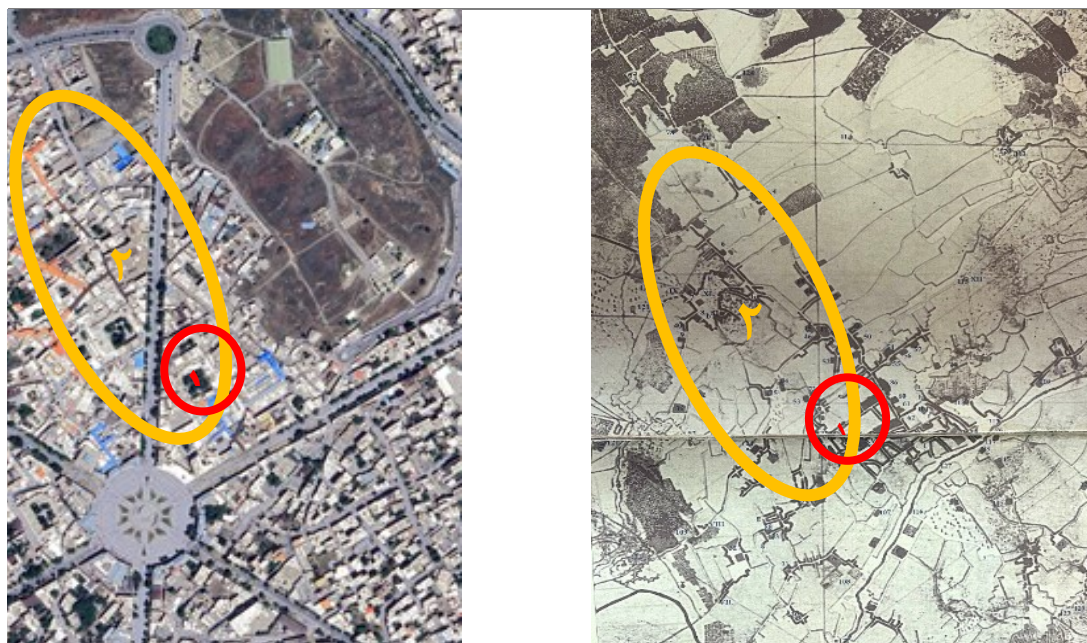
جدول ۱: میانگین همپیوندی نقشه قاجار شهر همدان و محدوده‌ی منطبق با جانمایی فعلی میدان امام

تطبیق و همپوشانی با موقعیت فعلی	هم‌پیوندی در نقشه قاجار	میانگین هم‌پیوندی
		0.55-0.64
		0.45-0.64
		0.38 -0.64
		0.28 -0.64
		0.20 -0.64

(ماخذ: نگارندگان)

بنابراین، در مرحله‌ی بعد برای شناسایی مکان‌ها و بناهای به‌جامانده از دوره‌ی قاجار تا زمان حال در محدوده‌ی مناطق با هم‌پیوندی‌های بالا که منطبق با محدوده‌ی میدان امام (مرکزی) و پیرامون آن است به مشاهده‌ی میدانی و برداشت تصویری پرداخته می‌شود. در این مرحله با توجه به هدف تحقیق برای دستیابی به اطلاعات جانمایی ساختمان‌های عمومی و فضاهای خدماتی که کارکردهای اجتماعی داشتند از نقشه روس‌ها (شکل ۸) و برای تطبیق بناها در موقعیت فعلی شهر از نقشه به‌روز شده google earth pro استفاده شد (شکل ۹). در این نقشه، بنا و فضای عمومی اجتماعی شناسایی و علامت‌گذاری گردید (جدول ۲). انتخاب این بناها در محدوده‌ی همپوشانی دو نقشه قاجار و معاصر که در جدول ۱ نشان داده شد، انجام گرفت. علت انتخاب این محدوده؛ هم‌پیوندی بالای آن در دوره قاجار و وجود میدان امام در دوران معاصر است که هر دو حاکی از کشش مرکزیت شهر در این منطقه است.

جدول ۲: شناسایی و تطبیق بناهای عمومی در دوره قاجار و معاصر



شکل ۹: نقشه شهر همدان، ۲۰۲۳ (مأخذ: Google earth pro)

شکل ۸: نقشه روس‌ها از شهر همدان، ۱۸۵۱ (مأخذ: مهریار، ۱۳۷۸: ۱۵۴-۱۵۵).

راهنمای مکان‌ها و بناهای خدماتی و عمومی

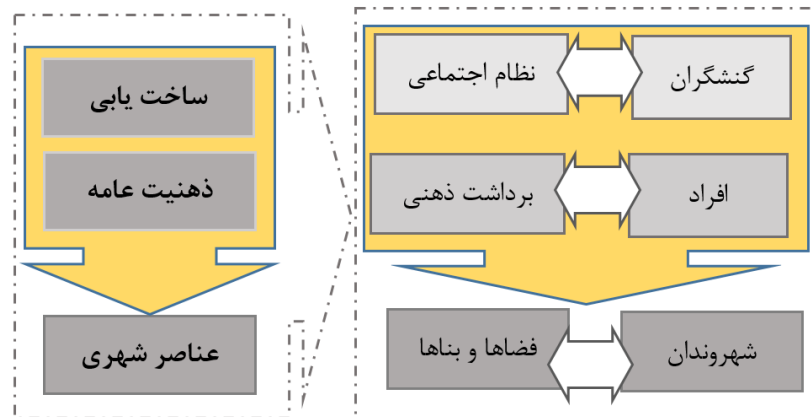
۱. مسجد جامع همدان
۲. بازار سنتی همدان

۱. مسجد جمعه همدان
۲. بازار همدان

همان‌طور که پیش‌تر مطرح شد گیدنز نظریه‌پرداز ساخت‌یابی، با تأکید بر هر دو مقوله ساخت و کنش‌های انسانی، معتقد است که ما به‌عنوان انسان، انتخاب می‌کنیم و صرفاً به شکل انفعالی به رویدادهای پیرامونمان پاسخ نمی‌دهیم. افراد با به‌وجود آوردن جامعه و ساختار آن، خود نیز تحت‌تأثیر قرار می‌گیرند (Giddens, 2004). از طرفی مارک بورک از بنیان‌گذاران رویکرد ذهنیت عامه اعتقاد دارد مورخ ذهنیت عامه به‌جای بررسی و توجه به نظریات نظریه‌سازان که به‌صورت آگاهانه تدوین شده‌اند می‌بایست به چگونگی شکل‌گیری ساختارها به‌واسطه عادت‌های فکری اقشار اجتماعی در طبقه‌ی عامه در جوامع بپردازد. (Burke, 1998). در جایی دیگر گیدنز به‌عنوان

جامعه‌شناس شهری اعتقاد خود را مبنی بر ساختارها و روابط اجتماعی در زمینه تعریف شهر بیان می‌دارد (گیدنز، ۱۳۸۴b). نظریه ساخت‌یابی گیدنز رویدادهای رخ داده در جامعه را حاصل کنش انسانی و ساخت اجتماعی می‌داند که دارای رابطه‌ای دو طرفه هستند؛ بنابراین می‌توان این‌گونه استنباط کرد که رویکرد بورک و گیدنز در زمینه «ذهنیت» و «افعال» افراد جامعه در ایجاد نظام‌های اجتماعی و به تبع آن شکل‌گیری، ایجاد، دگرگونی و حتی ثبات عناصر سازنده‌ی شهر تأثیرگذار است (شکل ۱۰).

این اثرگذاری را می‌توان در فضاها و بناهایی که مردم به صورت اجتماعی از آنها استفاده می‌کنند پیگیری کرد. در ادامه مطالعه‌ی حاضر به تبیین دو رویکرد ذهنیت عامه و ساخت‌یابی در زمینه‌ی نگاه به سیر تاریخی بناها و فضاها‌ی عمومی - اجتماعی انتخاب شده در جدول ۲ پرداخته می‌شود.



شکل ۱۰: تعمیم رویکردهای ساخت‌یابی و ذهنیت عامه در عناصر اجتماعی شهر (ماخذ: نگارندگان)

تحلیل و بررسی نمونه‌های جدول ۲

تأثیر عاملیت بر ساخت

با توجه به مبانی ارائه شده در بخش تحلیل ساختار فضایی انتخاب دو فضا برای تطبیق و بررسی بر اساس چارچوب ارائه شده مسجد جامع و بازار همدان هستند. انتخاب این دو بنا و فضا علاوه بر دلایل انطباق مکانی و موقعیت قرارگیری بدین سبب است که بازار و مسجد جامع در شهر دوره‌ی اسلامی فضاهایی واجد خصوصیات اجتماعی و کارکردی از گذشته تا کنون هستند. این در حالی است که این دو عنصر شهری، به عنوان فضاهایی حائز اهمیت از زمان ایجاد تا به امروز به حیات اجتماعی خود با کارکردی ثابت ادامه داده‌اند. در راستای بررسی رابطه‌ی ساختار و تأثیر ذهنیت عامه مسجد جمعه (جامع) و بازار همدان دارای اهمیت انکارناپذیری هستند. مسجد جامع به دلیل عملکرد مذهبی، سیاسی و اجتماعی خود در شهر و بازار به سبب نقش اقتصادی در شهرسازی گذشته ایران دارای وجوه قابل تحلیل در زمینه ساخت و عملکرد و تأثیر ذهنیت عموم شهروندان هستند. این در حالی است که عملکردهای یادشده در بازه زمانی قابل بررسی در این پژوهش، همواره ثابت بوده است. سیاحان اروپایی اولیویه و موریه در سفرهای خود حدود ۳۰۰ سال پیش در دوره‌ی قاجار به وجود مساجد نیکو، از جمله جامع که در آستانه ویرانی بود اشاره کرده‌اند (اولیویه، ۱۳۷۱؛ موریه، ۱۳۸۶). مسجد جامع و بازار به عنوان دو جزء مهم شهر در ارتباط با کل شهر و حتی در ارتباط تنگاتنگ با یکدیگر واقع شده‌اند (شکل ۱۱ و ۱۲).

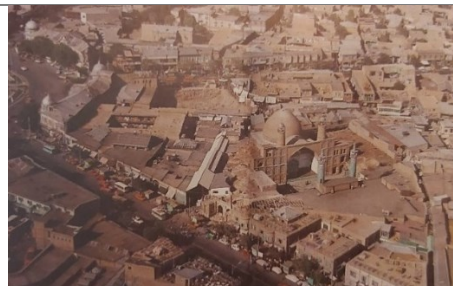
اگرچه ارتباطات ساختارها و عناصر مهم شهری در شهرهای ایرانی اسلامی همواره وجود داشته است؛ اما هم‌نشینی و آمیختگی مسجد جامع و وردی یکی از راسته‌های اصلی بازار، این دو فضای شهری را با یکدیگر پیوندی خاص داده است که نمونه‌ی آن در دیگر

شهرهای ایرانی کمتر به چشم می‌خورد. همان‌طور که مقدسی در کتاب^۱ خود از جامعی کهن و آبرومند یاد می‌کند که در دل سه ردیف مغازه بازار قرار گرفته است (مقدسی، ج ۲، ۱۳۶۱). بازار به‌وسیله دو ورودی و خروجی در دو جبهه‌ی شرق و غربی حیاط مسجد کربدوری حرکتی را از دل فضای مذهبی و اجتماعی به فضای اقتصادی خود گشوده است. آنچه در این باره حائز اهمیت است نقش ذهنیت و کنش عامه مردم است چرا که این ارتباط در دوره قاجار نیز وجود داشته و در اساس ورودی اصلی مسجد از راسته‌ی پارچه‌فروش‌ها واقع در ضلع جنوب غربی است. در آن دوران تا حدود پهلوی دوم صرفاً امکان تردد مردان از این مسیر به بازار وجود داشت؛ این را ریش‌سفیدانی یاد می‌کنند که یا خود در ذهن دارند و یا از قدما شنیده‌اند. این در حالی است که در دوران حاضر تردد از این مسیر جهت رسیدن به راسته مسگرها در میان بازار برای زنان و مردان به‌صورت برابر قابل‌انجام است (شکل ۱۳). این نکته موید آن است که تفکر عامه در مورد این قداست در طول قرن‌ها دچار دگرگونی شده؛ چنان که امروزه منعی برای تردد زنان وجود ندارد.

از طرفی مقدسی توصیف می‌کند که جامع در میان ساختمان‌های پر قرار دارد (مقدسی، ج ۲، ۱۳۶۱)؛ بنابراین، این استنباط به دست می‌آید که تا زمان احداث میدان امام و خیابان اکباتان مسجد جامع در دل بافت مسکونی و تجاری - خدماتی قرار داشته و این نشان از هم‌زیستی کاربری‌های مختلف در مجاورت هم دارد. پس از تغییر ساختار شهر در این محدوده، ورودی دیگری از جانب خیابان اکباتان (شرق) به داخل صحن و حیاط مسجد جامع گشود شد؛ اما همچنان مسیر ورودی اصلی که مردم انتخاب می‌کردند همان ورودی راسته پارچه‌فروشان (جنوب غرب) بود (شکل ۱۴)؛ این ذهنیت و اقدام کنشگران در ساختار مؤثر واقع شد بدین شکل که ورودی خیابان اکباتان بسته و ورودی راسته‌بازار گشوده ماند.



شکل ۱۲: مسجد جامع و بازار، ۱۴۰۲
(ماخذ: آرشیو شخصی صیرفی افخم)



شکل ۱۱: نسبت مسجد جامع و بازار، پهلوی دوم
(ماخذ: کیانی، شهرهای ایران)



شکل ۱۴: ورودی‌های مسجد جامع همدان ۱۴۰۲
(ماخذ: نگارندگان)
ورودی ۱: مسقیم ورودی ۲: از بازار.



شکل ۱۳: مسیر تردد به بازار از حیاط مسجد جامع، ۱۴۰۲
(ماخذ: نگارندگان)

تأثیر ساخت بر عاملیت

آنچه در بالا عنوان شد، نمایانگر نقش ذهنیت عامه به عنوان کنشگر بر ساختار اجتماعی و کالبدی مسجد جامع و بازار سنتی همدان، است. اما همان طور که نظریه ساخت‌یابی بیان می‌دارد ساختار نیز بر کنشگر تأثیرگذار است. در این نمونه تأثیر و تحول ساختار که همان تغییر در شکل بافت مرکزی شهر همدان در حدود دهه‌ی اول شمسی است، اثرگذاری ساختار را بر عاملیت که شهروندان هستند نشان می‌دهد (شکل ۱۵ و ۱۶). گسیختگی بازار همدان به سبب خیابان‌کشی و عبور خیابان اکباتان ایجاد شده بازار را به دو بخش در دو سوی خیابان تبدیل کرده است (شکل ۱۶). نقشه‌ی ساختار و شکل بازار در اطراف مسجد جامع دست‌نخورده و پابرجاست اما گسترش بازار در امتداد خیابان اکباتان به خصوص در جانب مسجد جامع اتفاق افتاده است.

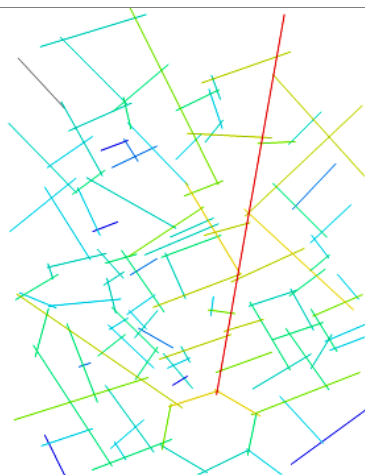


شکل ۱۶: نقشه بازار همدان ۱۴۰۱، ماخذ: طرح تفصیلی

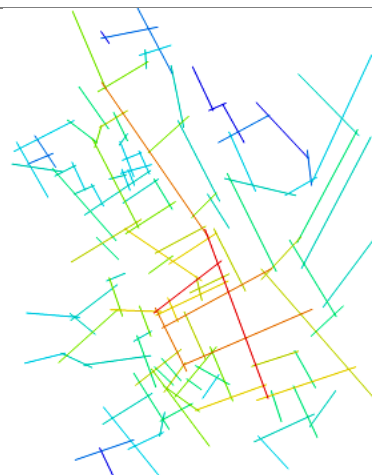


شکل ۱۵: نقشه بازار همدان در دوره قاجار، ماخذ: میراث فرهنگی

از آنجاکه بررسی ساخت بر عاملیت (کنشگر) ارزیابی کل‌نگر محسوب می‌گردد؛ بنابراین تحلیل ساختار و چیدمان فضایی توسط نرم‌افزار Depth map برای نقشه‌های بازار در دو دوره‌ی قاجار و معاصر که نقطه‌ی عطف تاریخی آن احداث میدان مرکزی شهر (امام) است، انجام گرفت. تحلیل‌های ساختار فضایی نشان‌دهنده‌ی میزان هم‌پیوندی بیشتر در نقشه بازار همدان در زمان معاصر (۱/۹۷) در مقابل (۱/۵۸) در نقشه دوره قاجار است (شکل ۱۷ و ۱۸).



شکل ۱۸: همپیوندی کلان بازار همدان ۱۴۰۲
ماخذ: نگارندگان



شکل ۱۷: همپیوندی کلان بازار همدان در دوره قاجار
ماخذ: نگارندگان

به‌طور کلی با بررسی ارزش‌های ساختار و نحو فضا در دو دوره‌ی مورد مطالعه از ساختار بازار همدان و مسجد جامع نشان می‌دهد که تحول ساختار مرکزیت شهر در محدوده‌ی مناطق مورد تحلیل همه ارزش‌های ساختاری فضا به لحاظ کمی ارتقا یافته و تنها ارزش‌هایی که دچار کاهش شده‌اند عمق فضا و بی‌نظمی هستند (جدول ۳).

جدول ۳: مقادیر ارزش‌های ساختار فضایی،

نقشه بازار در دوره قاجار	ارزش‌های ساختار فضایی	نقشه بازار همدان در دوران حاضر
10	قابلیت اتصال ۱	16
5186	انتخاب ۲	7884
2.67	هم‌پیوندی کلان R3 ^۳	3
1.58	HH هم‌پیوندی محلی ۴	1.97
3.7	عمق فضا ۵	3.2
3.52	بی‌نظمی ۶	2.54
1.5	کنترل ۷	6.39

ماخذ: نگارندگان، خروجی Depth Map

¹-Connectivity

²-Choice

³-Integration R3

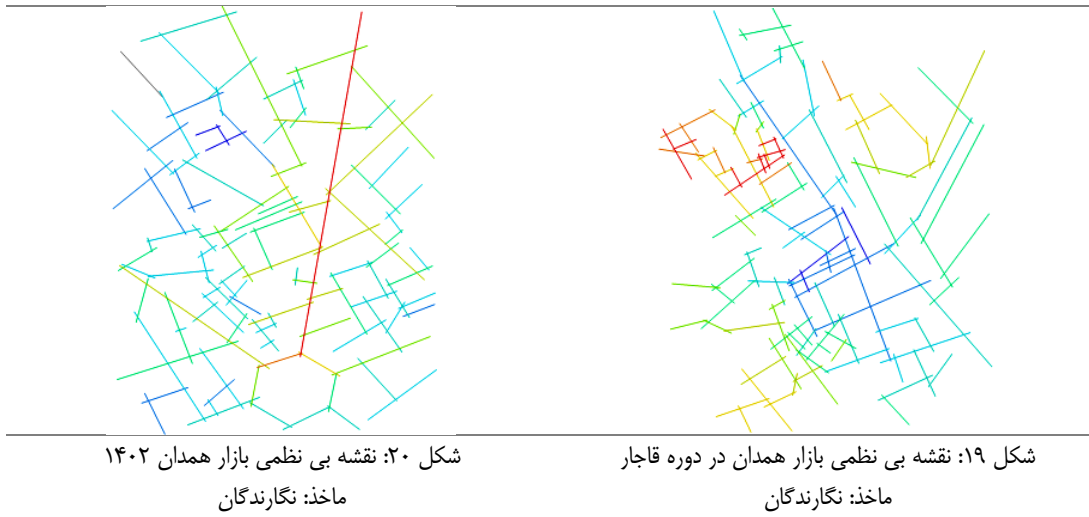
⁴-Integration HH

⁵-Mean depth

⁶-Entropy

⁷-Control

این تنزل در شاخص عمق فضا به سبب دگرگونی ساختار کالبدی شهر ارگانیک (دوره قاجار) است. کاهش بی‌نظمی نیز به نظر می‌رسد به دلیل خیابان‌کشی اکباتان کالبد فضا دارای انسجام شده و بنابراین از بی‌نظمی آن کاسته شده است (شکل ۱۹ و ۲۰).



شکل ۲۰: نقشه بی‌نظمی بازار همدان ۱۴۰۲
ماخذ: نگارندگان

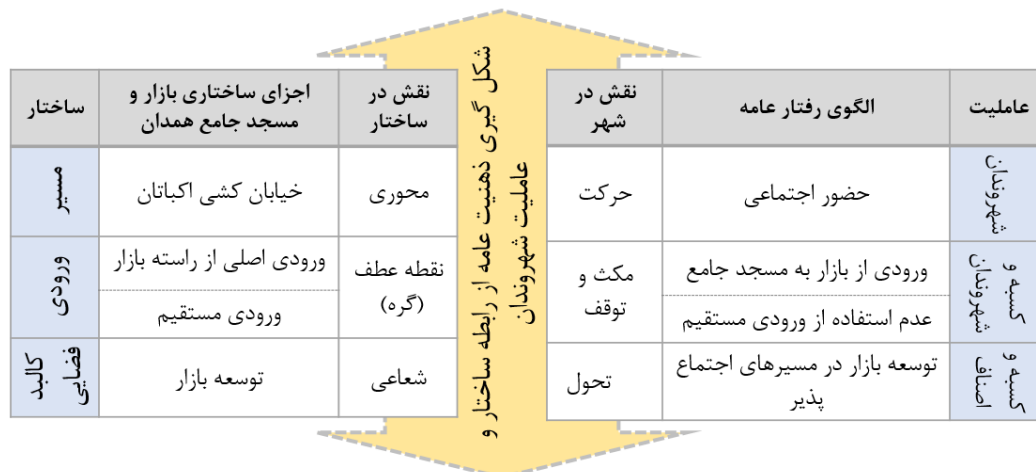
شکل ۱۹: نقشه بی‌نظمی بازار همدان در دوره قاجار
ماخذ: نگارندگان

با توجه به اینکه سازمان فضایی می‌تواند ابعاد اجتماعی را ارتقا داده و بر ایجاد ارتباطات جمعی تأثیر مستقیم داشته باشد، به بیانی دیگر به وسیله‌ی سازمان و چیدمان فضایی می‌توان به سطوح مناسبی از تعاملات جمعی افراد که متناسب با فعالیت حاکم بر آن فضا است، دست یافت (Archea, 1999). براین اساس با نظر به اینکه ارزش هم‌پیوندی با شاخص اجتماع‌پذیری دارای ارتباط است؛ با روی هم قرار دادن نقشه‌های معاصر بازار و ساختار فضایی مشاهده می‌شود در محورهایی که ساختار فضایی هم‌پیوندی بالاتری را گزارش می‌کند، در همان محورها گسترش بازار اتفاق افتاده است. این یافته‌ها نشان‌دهنده‌ی تأثیر ساختار تحول‌یافته‌ی محدوده بر ارتقای اجتماع‌پذیری و حضور افراد به‌عنوان عامل یا کنشگر در محدوده‌ی بازار است.

از طرفی دیگر همان‌طور که در بالا اشاره شد از تحلیل نقشه‌های دو دوره‌ی قاجار و معاصر در مورد ارزش‌های هم‌پیوندی و بی‌نظمی و ارتباط تقابلی که با یکدیگر دارند، استنباط می‌گردد که احداث خیابان اکباتان، هم‌پیوندی را در این مسیر به بالاترین سطح در میان مسیرهای نقشه بازار رسانده و این امر سبب کاهش بی‌نظمی شده است. از طرفی مقدار هم‌پیوندی به شکل سلسله‌مراتبی از مسیر اکباتان منشعب گردیده است؛ بنابراین یکی از دلایل گسترش بازار در امتداد دو سمت مسیر اکباتان، ایجاد اجتماع‌پذیری در پی هم‌پیوندی سلسله‌مراتبی در امتداد این محور است. چنین امری و افزایش حوزه‌ی بازار به دلیل افزایش جمعیت و نیاز به توسعه‌ی کالبدی آن، تأثیر ساختار را بر عاملیت شهروندان در گسترش بازار به این شکل ساختاری ناشی می‌شود.

براساس یافته‌ها و بحث تبیین شده از ذهنیت عامه در ارتباط متقابل عاملیت و ساختار در این بخش نمودار از تبیین ذهنیت عامه از

چگونگی این ارتباط در زیر ارائه گردید (شکل ۲۱).



شکل ۲۱: شکل گیری ذهنیت عامه از ارتباط ساختار و عاملیت، ماخذ: نگارندگان.

نتیجه گیری

یافته‌ها در این مطالعه نشان می‌دهد ارتباط بین ذهنیت عامه به‌عنوان عامل و فضاهای شهری به‌عنوان ساختار در شکل‌گیری فضاها و بناهای مرکزی شهر در دو دوره‌ی قاجار و معاصر است. به وسیله‌ی یافته‌های به‌دست‌آمده در این پژوهش سؤال تحقیق مبنی بر چگونگی این ارتباط میان ساخت و عامل پاسخ داده شد. نتایج نشان داد اگر چه نمی‌توان میزان تأثیرات را به طور دقیق نشان داد اما می‌توان آنها را تبیین نمود. این دو مقوله دارای ارتباطی دوطرفه هستند؛ به طوری که تأثیر ذهنیت عامه مردم به‌عنوان کاربران فضاها و بناها در شکل‌گیری، ارتقا و یا ازمیان‌رفتن عنصری از کالبد مؤثر است؛ یافته‌ها این مسئله را در استفاده از ورودی‌های بازار و مسجد جامع همدان در گشوده و یا بی‌استفاده کردن آنها نشان دادند. از دیگر سو ساختار کالبدی نیز بر ایجاد ذهنیت و مکان‌های اجتماع‌پذیر مؤثر است؛ یافته‌ها نیز این موضوع را در جریان تحول مرکز شهر همدان و خیابان‌کشی‌های پس از آن در مسیرهای با هم‌پیوندی بیشتر نشان می‌دهد؛ بنابراین هم‌پیوندی‌های ایجاد شده اجتماع‌پذیری را افزایش داده و در پی آن سبب گسترش فضای بازار در این مسیرها می‌شود. علاوه بر این نتایج نشان‌دهنده‌ی ارتباط خاص عاملیت و ساختار با یکدیگر در تولید نقش خود در شهر هستند؛ نکته حائز اهمیت در این باره آن است که ساختار محوری با نقش کالبدی خود، نقش حرکت؛ در ساختار گره، نقش مکث و توقف و در ساختار شعاعی، تحول در انتخاب را در عاملان که همان شهروندان هستند ایجاد می‌کنند. این تأثیرگذاری نقش‌ها از جانب افراد که شامل شهروندان و کسبه هستند نیز اتفاق می‌افتد؛ به این شکل که نقش افراد در حرکت، مسیرهای ورودی و خروجی؛ در نقش توقف و انتخاب ورودی و اینکه چه کسانی از آن عبور کنند را مشخص می‌کند.

به‌طور کلی نتایج حاکی از آن است که در ایجاد فضاها و بناهای شهر با کاربری‌های عمومی و بااهمیت نظیر مسجد جامع و بازار که در این مطالعه مورد تحلیل قرار گرفت؛ تأثیرات ساختار بر عامل در مقیاس کلان و اثرات عاملیت بر ساخت در مقیاس خرد صورت می‌گیرد. به‌عبارت‌دیگر آنچه ذهنیت عامه به‌عنوان عامل در عناصر شهری ایجاد می‌کند در جزئیات و مراتب جزءنگر و آنچه کالبد شهر به‌عنوان ساختار در فضاهای شهری ایجاد می‌کند در کلیات و ساختاربندی کل‌نگر شکل شهر است که بر فضاهای شهری و کاربران تأثیرگذار است.

منابع

- احدی، حسن؛ مهرجو، مهرداد (۱۴۰۰). بررسی تطبیقی ویژگی‌های زیست محیطی و کالبدی شهرهای ارگانیک با شهرهای جدید (مطالعه موردی: شهر شازند و شهر جدید مهاجران). پژوهش‌های جغرافیای انسانی، دوره ۵۴، شماره ۴، ۱۵۲۸-۱۵۱۱.
- استفورد، مایکل (۱۳۸۷)، درامدی بر فلسفه تاریخ، ترجمه احمد گل محمدی، نشر نی.
- اولیویه، گیوم آنتوان (۱۳۷۱). سفرنامه اولیویه، ترجمه محمدطاهر میرزا، تهران، نشر اطلاعات.
- آیرین، فرانک؛ برانستون، دیوید (۱۳۷۶). جاده ابریشم، ترجمه محسن ثلاثی، تهران.
- پارکر، جان (۱۳۸۶). ساخت‌یابی، حسین قاضیان، نشر نی.
- پیربابائی، محمدتقی؛ ایرانشاهی، رحیم (۱۳۹۹). واکاوی نقش فرهنگ وقف در تکوین ارسن‌های شهری بر اساس نظریه ساخت‌یابی، فرهنگ معماری و شهرسازی اسلامی، دوره ۵، شماره ۲، ۱۷-۳۶.
- تمسکی، زینب؛ اهری، زهرا، (۱۳۹۵). از ذهنیت عامه تا تظاهر کالبدی: امامزاده سید اسماعیل، تهران قاجاری و رفع تعارضات اجتماعی. تحقیقات تاریخ اجتماعی، سال ۶ شماره ۲، ۶۱-۸۶ پ
- توکل، محمد؛ حبیبی بدرآبادی، محبوبه (۱۴۰۱). تغییرات فناورانه در چارچوب نظریه ساخت‌یابی. جامعه‌شناسی کاربردی، شماره ۸۷، ۵-۲۸.
- جلائیان بخشنده، وجیهه؛ قاسمی، وحید؛ ایمان، محمدتقی (۱۳۹۷). تدوین و سنجش‌پذیری مقیاس مدارای اجتماعی مبتنی بر نظریه ساخت‌یابی گیدنز. پژوهش‌های جامعه‌شناسی معاصر، شماره ۱۲، ۱۳۵-۱۶۰.
- ریتزر، جورج (۱۳۷۴)؛ نظریه جامعه‌شناسی در دوران معاصر، ترجمه محسن ثلاثی، انتشارات علمی.
- زارع، ایمان، غلامی جمکرانی، رضا (۱۳۹۸). تئوری ساخت‌یابی آنتونی گیدنز و نقش آن در تعیین مدل پاسخ‌گویی سازمانی در نظام حسابداری. دانش حسابداری و حسابرسی مدیریت، شماره ۱۱، ۴۱-۵۸.
- زارعی، محمدابراهیم (۱۳۹۰). ساختار کالبدی- فضایی شهر همدان از آغاز دوره اسلامی تا پایان دوره قاجار بر اساس مدارک و شواهد موجود، نامه باستان‌شناسی، دوره ۱، شماره ۱، ۸۲-۵۷.
- سلطانی، مهدی، ندیمی، هادی (۱۳۹۸). تاریخ ذهنیت عامه در معماری ایران: موضوعات، روش‌ها و منابع. فصلنامه مرمت و معماری ایران. سال ۹، شماره ۱۹، ۵۱-۶۳.
- قیومی بیدهندی، مهرداد؛ شمس، امید (۱۳۹۱). درآمدی بر تاریخ ذهنیت عامه در معماری ایران، مطالعات معماری ایران، دوفصلنامه معماری ایرانی، شماره ۲، ۱۸-۱.
- کلهون (۱۳۸۷). تئوری جامعه‌شناسی آنتونی گیدنز، ترجمه جمال محمدی، تهران، نشر نی.
- گیدنز، آنتونی (۱۳۸۴). B. پیامدهای مدرنیته، ترجمه محسن ثلاثی. تهران، نشر مرکز.
- گیدنز، آنتونی (A.۱۳۸۴). مسائل محوری در تئوری اجتماعی: کنش، ساختار و تعارض در تئوری اجتماعی، ترجمه محمد رضایی، تهران، نشر سعاد.
- گیدنز، آنتونی (۱۳۸۶). جامعه‌شناسی. با همکاری کارن بردسال؛ ترجمه حسن چاوشیان. تهران، نشر نی.
- مقدسی، ابوعبدالله محمد بن احمد (۱۳۶۱)، احسن التقاسیم فی معرفه الاقلم. معرفه الاقلم.
- موریه، جیمز جاستی نین (۱۳۸۶)، سفرنامه جیمز موریه، ترجمه ابوالقاسم سری، تهران، انتشارات طوس.
- مهریار، محمد (۱۳۷۸). اسناد تصویری شهرهای ایرانی دوره قاجار، تهران، سازمان میراث‌فرهنگی کشور، انتشارات دانشگاه شهید بهشتی.

References

- Archea, J (1999). the place of Architectural Factors in Behavioral theories of privacy. Journal of social, 33(3). 116-137.

- Burke, Peter. 1998. *Mentalities*. In *A Global Encyclopedia of Historical Writing: K + Z*, ed. D.R. Woolf. Taylor & Francis.
- Eleb, M., Debarre, A. (1999). *ARCHITECTURES DE LA VIE PRIVEE. Maisons ET mentalités, XVIIème-XIXème siècle*. Paris: Hazan.
- Giddens, A (2004). *Sociology, the Constitution of Society*, Polity Press, Cambridge.
- Hutton, Patrick H (1999). *Mentalities, History of*. In *Encyclopedia of Historians and Historical Writing*, ed. Kelly Boyd. Fitzroy Dearborn.
- Hutton, Patrick H. 1981. *The History of Mentalities: The New Map of Cultural History*. *History and Theory*, 20 (3): 237–259.
- Justi Nin, James (1386). *James Morieh's travelogue*, translated by Abolghasem Seri, Tous Publishing House, Tehran.
- Kassel, Philip (2001). *An abstract of Anthony Giddens' works*.
- Talen, E. (2008). *New urbanism, social equity, and the challenge of post-Katrina rebuilding in Mississippi*. *Journal of Planning Education and Research*, 27, 277–2