



Assessing the penetration of poverty in Iran's urban system

Taybeh Mahmoodi Mohammad Abadi¹ 

¹- Postdoctoral Researcher, Shahid Bahonar University of Kerman, Kerman, Iran. E-mail: Taybeh.mahmoodi@gmail.com

Article Info

Article type:

Research Article

Article history:

Received: 07 June 2023

Revised: 23 July 2023

Accepted: 08 September 2023

Published online: 23 September 2023

Keywords:

hierarchical structure,

urban configuraton,

poverty,

space disequilibrium,

Capitalism

ABSTRACT

Introduction: One of the main problems that Iran faces in the development program in the field of urban development is the problem of poverty. The production of poverty and the gap between the rich and the poor, which has always increased in our age, is the result of a bigger machine, which inherently produces poverty.

Data and Method: whose foundations are based on Heidegger's phenomenological method. The phenomenological method is based on the researcher's understanding based on objective and meta-objective data. For this purpose, the theoretical and philosophical foundations of the management model of the capitalist system were first examined. Then, the hierarchical pattern of Iran's administrative structure was examined by relying on physical components. Finally, the problem of poverty in Iran's cities was investigated. And the reason for the increase in the gap between poverty and wealth in these cities was investigated. Then the structural factors, planning and spatial economy that were involved in the increase in poverty and the increase in the gap between poverty and wealth were identified.

Results: The findings of the research show that the hierarchical structure in the capital management system, which was implemented by Misra and Rostko in Iran, by giving preference to the cities, caused the reduction of the population of the villages and created poverty and inequality. Therefore, the structures that are chosen to manage the space are sometimes so effective that the results will be clearly manifested in the phenomenon of poverty and spatial inequality.

Conclusion: Increasing the share of cities' budgets in capital management has caused imbalance and increased poverty. Thus, seven provinces had less than the balance budget share and three provinces had zero balance and have spatial balance, and the rest of the provinces (20 provinces) received more than the balance budget share.

Cite this article: Mahmoodi Mohammad Abadi, Taybeh. (2023). Assessing the penetration of poverty in Iran's urban system, *Urban Social Geography*, 10 (2), 59-74. <http://doi.org/10.22103/JUSG.2023.2103>



© The Author(s).

Publisher: Shahid Bahonar University of Kerman.

DOI: <http://doi.org/10.22103/JUSG.2023.2103>

¹ **Corresponding Author:** Mahmoodi Mohammad Abadi, T., Shahid Bahonar University of Kerman, Kerman, Iran. ✉ Taybeh.mahmoodi@gmail.com ☎ (+98) 9139140528

English Extended Abstract

Introduction

Although more than 30 theories about development and poverty alleviation have been presented and implemented by different researchers. However, the phenomenon of poverty in the current era as a social phenomenon is at the top of the problems of human societies. Of course, it should be noted that poverty is not the same in all regions and is associated with severity and weakness. Adam Smith (1994) considers economic prosperity and poverty alleviation as the result of development. He states that poverty and misery can be eliminated by expanding the market and liberalizing trade. In this regard, Rawls' theory of justice (1983) is based on two principles. According to the first principle, the basic liberal liberties of all should be provided, and according to the second principle, any change in the structure of society should benefit the poorest group of society. Mayer (1994) considers the economic growth caused by capital accumulation to be the answer to the current problems of distribution, capital accumulation and poverty in poor countries. Yunus (2012) states that development cannot eradicate poverty within the framework of capital system, he tries to eliminate poverty in Bangladesh by emphasizing on a new structure in the form of establishing Grameen Bank and granting micro loans to the poor. . In other words, he considers the creation of a network of popular institutions to help each other as a solution to poverty control. In this regard, this research tries to evaluate and analyze how poverty penetrates the urban system of Iran.

Data and Method

The topic of this research is in the field of urban planning studies and its foundations are based on the phenomenological method. In order to do that, in the first stage, the structural analysis of the management pattern of capital circulation and its impact on Iran will be done with emphasis on the hierarchical structure. In the second stage, while defining the index of spatial geometry of Iran, three components, population, area and capital in the national scale, the main axis of the index of spatial change and inequality, are selected and explained with mathematical and allometric relationships. Finally, the imbalance and the increase in the gap between poverty and wealth in Iran's spatial crystals will be investigated with the aforementioned triple components.

Results

The findings of the research show that the four main variables of population, size, capital and cost are among the influencing variables in changing the spatial structure of Iran. It should be noted that each of the variables can have multiple aspects, and in this research, their spatial dimensions were considered. The findings of the research show that the provinces of Razavi Khorasan, Kerman, Sistan and Baluchistan, Isfahan, Fars, South Khorasan and Khuzestan, respectively, have less than the balance budget share, and Yazd, Semnan and Hormozgan provinces have zero balance and have are spatial balance. Also, the provinces of Tehran, Kermanshah, Gilan, Mazandaran, West Azerbaijan, East Azerbaijan, Ardabil, Alborz, Ilam, Hamadan, Kurdistan, Golestan, Lorestan, Bushehr, Kohigluveh and Boyar Ahmad, Chaharmahal Bakhtiari, Qazvin, Zanjan, North Khorasan, Markazi, Qom, They have received more than the balanced budget share.

Conclusion

fighting poverty and reducing the gap between poverty and wealth and achieving prosperity is one of the goals of the social management model of the capital circulation system. However, the performance of this management system with a hierarchical structure in Iran has led to the superiority of cities and the creation of an imbalance with the different injection of funds to provide for the phenomenon of capital accumulation, and ultimately the phenomenon of poverty. In a sense, the centers of the provinces were considered points to consider in development, and because these centers should be developed, regional construction budgets were allocated to them, and therefore large investments were made in these centers. Therefore, the new attractions caused by investments make the marginal areas weaker and noncompetitive with them. In the hierarchical model, allocation of credits or priorities is done based on the importance of nodes in the model, and therefore the creation of infrastructure services such as airports, roads, hospitals, etc. is always assigned to the first rank of these divisions.

ارزیابی رخنه فقر در نظام شهری ایران

طیبه محمودی محمدآبادی^۱

^۱ - پژوهشگر پسادکتری دانشگاه شهید باهنر کرمان، کرمان، ایران. رایانامه: Taybeh.mahmoodi@gmail.com

اطلاعات مقاله **چکیده**

نوع مقاله: **مقاله پژوهشی**

مقدمه: از جمله مسائلی که ایران در برنامه توسعه در حوزه آمایش شهری با آن مواجه است مسأله فقر در هندسه فضای خود است. تولید فقر و شکاف بین فقرا و اغنیا که در عصر ما سیری همواره فزونی داشته است مولود ماشین بزرگتریست که ماهیتاً به تولید فقر مبادرت می‌کند.

تاریخ دریافت: ۱۴۰۲/۰۳/۱۷

داده و روش: این پژوهش در حوزه مطالعات آمایش شهری بوده و مبنای آن بر روش پدیدارشناسی هایدگری استوار است که بر اصل فهم محقق مستند به داده‌های عینی و فراعینی است. لذا سعی شده برای دستیابی به اهداف، ضمن بررسی و کالبد شکافی نظری پشتوانه‌های فلسفی ساختار الگوی مدیریتی نظام گردش سرمایه، به بررسی الگوی سلسله مراتبی ساختار اداری در فضای ایران در مقیاس ملی با اتکا به مؤلفه‌های کالبدی مبادرت می‌شود. سپس به تحلیل مسأله فقر در فضای شهرهای ایران و افزایش فاصله روزافزون فقر و غنا پرداخته و عوامل ساختاری، برنامه‌ریزی و اقتصاد فضایی که در این امر دخالت داشتند مشخص می‌گردد

تاریخ بازنگری: ۱۴۰۲/۰۵/۰۱

تاریخ پذیرش: ۱۴۰۲/۰۶/۱۷

تاریخ انتشار: ۱۴۰۲/۰۷/۰۱

کلیدواژه‌ها:

یافته‌ها: نشان‌دهنده آنست که ساختار سلسله‌مراتبی در نظام مدیریت گردش سرمایه، که توسط میسرا و روستو در کشور ایران پیاده گردید با ارجحیت دادن به شهرها، سبب حذف سازمندی روستایی و ایجاد فقر و نابرابری گردید لذا ساختارهایی که برای اداره فضا انتخاب می‌شوند گاه آنقدر تأثیرگذار است که نتایج آن به صورت خزنده به وضوح با پدیده فقر و نابرابری فضایی نمود خواهند یافت.

ساختار سلسله مراتبی،

سازمندی شهری،

فقر،

ناتعادلی فضایی،

نظام گردش سرمایه.

نتیجه‌گیری: ساختار سلسله‌مراتبی در الگوی مدیریتی نظام گردش سرمایه با ارجحیت دادن به شهرها در برخورداری متفاوت از سهم بودجه مسبب ناتعادلی و افزایش فقر شده به‌صورتی که هفت استان کمتر از سهم بودجه تعادلی و سه استان از صفر تعادلی برخوردار بوده و دارای تعادل فضایی هستند و بقیه استان‌ها (۲۰ استان) بیشتر از سهم بودجه تعادلی دریافت می‌کرده‌اند.

استناد: محمودی محمدآبادی، طیبه (۱۴۰۲). ارزیابی رخنه فقر در نظام شهری ایران. *جغرافیای اجتماعی شهری*، ۱۰(۲)، ۷۴-۵۹.

<http://doi.org/10.22103/JUSG.2023.2103>



© نویسنده‌گان.

ناشر: دانشگاه شهید باهنر کرمان.

DOI: <http://doi.org/10.22103/JUSG.2023.2103>

مقدمه

در حقیقت پدیده فقر پدیده‌ای رخنه کننده است که در غالب سیستم‌های مدیریتی در همه‌ی نقاط جهان با ساختارهای گوناگون می‌تواند تجلی و ظهور داشته باشد و لذا موضوع فقر را باید موضوعی فرامرزی در قلمرو نظام‌های مدیریتی دانست که وجود آن تابع هندسه‌ای خاص در هر الگوی اجتماعی با هر ساختار مدیریتی است. لازم به یاد آوری است که بیش از ۳۰ تئوری در مورد توسعه و فقرزدایی از طرف محققان ارائه و اجرا شده است. با این وصف فقر به عنوان یک پدیده اجتماعی در عصر ما هنوز صدرنشین مسائل جوامع بشری است. اگرچه در جاهای مختلف با شدت و ضعف-هایی همراه است. در اینجا مقصود از تحلیل الگوی مدیریتی نظام گردش سرمایه، بیشتر آشنایی با اهداف، نحوه عملکرد و چگونگی رخنه فقر در متن این نظام است، زیرا معمولاً این نظام مدیریتی با تعریف اهداف متعالی سعی دارند دلایل متقنی را در دستیابی بشر به سعادت معرفی نمایند و البته فارغ از صحت و سقم این ادعاها، در جریان فرایند عملکرد این نظام ناگهان پدیده فقر تجربه شده و نمود پیدا می‌کند که معمولاً آنها را از دستیابی به اهداف کلان تعریف شده آن نیز محروم می‌سازد. این نکته را هم نمی‌توان اغماض نمود که هر نظام مدیریتی اگر از درون با تناقض اهداف روبرو شود ناپایدار و لاجرم دچار آشفتگی و اضمحلال می‌شود.

در این مقاله سعی بر آن است که آنچه محققان الگوی مدیریتی نظام گردش سرمایه ارائه کرده اند بررسی و ضمن واکاوی مکانیسم فقر در ایران، بر این نکته تأکید شده که هر نظام و برنامه توسعه تدارک شود موفقیت آن منوط به از کار افتادن ماشین تولید فقر است و تحقق عدالت بدون از کار افتادن این ماشین در بهترین شرایط امکان پذیر نخواهد بود.

پیشینه نظری

دانشمندان و محققان بسیاری نظریات تأمل برانگیزی در باب عدالت و فقر ابراز داشته اند که از آن جمله می‌توان از فرایبی نام برد. وی در سه کتاب خود *السیاسه المدینه*، *آراء مدینه فاضله* و *کتاب المله* (مهاجرنیا، ۱۳۸۰: ۴۸) در بیان مدینه فاضله از عدالت به عنوان محور اصلی یاد می‌کند. وی مدینه فاضله را حاصل جمع سه مولفه، محبت مدنی، عدالت مدنی، و دانش و آگاهی یا همسازی فکری جامعه با طراحان مدینه برمی‌شمارد. *آدام اسمیت*^۱ (۱۹۹۴) رفاه اقتصادی و رفع فقر را نتیجه خود به خودی توسعه می‌داند و رفع فقر و فلاکت را منوط به گسترش بازار و آزاد سازی تجارت می‌داند. نظریه عدالت رالز^۲ (۱۳۸۳)، مبتنی بر دو اصل است که مطابق اصل اول می‌بایست آزادی‌های اساسی لیبرالی همگان تامین شود و بر اساس دومین اصل هر تغییری در ساخت جامعه باید به سود فقیرترین گروه جامعه تمام شود. این دو اصل از طریق اصل اولویت با هم مرتبط می‌شوند که مطابق آن اصل اول بر دوم برتری دارد. آزادی سبب عدالت می‌شود و هر دو در سایه نظام لیبرالیسم اتفاق می‌افتد. *ناژیک*^۳، با حداقل کردن نقش دولت ابتدا آزادی و سپس برابری را مطرح می‌کند. فون هایک^۴ بر این باور است که نظام بازار آزاد سبب برابری می‌شود (میرجلیلی، ۱۳۹۶: ۹۳).

آمارتیا سن^۵ (۱۳۹۶)، آزادی را به مفهوم قدرت انتخاب مطرح می‌کند مطابق نظریه وی، توسعه و آزادی رابطه‌ای دو سویه است. *فریدمن*^۶ (۱۹۵۳)، رشد غیرقاعده‌مند حجم پول همراه با دخالت دولت را، دلیل مختل شدن توازن اقتصاد

۱. Adam Smith

۲. John Rawls

۳. Nazhic.M

۴. von hayek

۵. Amartya Kumar Sen

۶. John Friedmann

معرفی می‌کند. مایر^۱ (۱۹۹۴)، رشد اقتصادی ناشی از انباشت سرمایه را پاسخگوی مسائل فعلی توزیع، انباشت سرمایه و فقر در کشورهای فقیر می‌داند. آلوین. ی. سو^۲ (۱۳۷۸) موفقتر بودن نظریه‌های عدالت اقتصادی را بر اساس معیارهای نیاز، کارآمدی و کانتکس و مسئولیت فردی معرفی می‌کند. جان الستر^۳ (۱۹۹۲)، مایکل والزر^۴ (۱۹۸۳)، دیدگاه کانتکسی به عدالت دارند. رفیع پور (۱۳۷۹)، با طرح نظریه محرومیت نسبی، بی‌عدالتی اجتماعی را برآمده از نوعی مقایسه تعریف می‌کند و این پدیده را در حوزه جامعه‌شناسی واکاوی کرده است نکته درخور توجه وی در مورد فضا معطوف به کتاب ارزشمند وی تحت عنوان توسعه و تضاد است که بخوبی تضاد و رابطه‌ی منفی گزاره‌های تعریف شده در برنامه‌های توسعه را با آنچه در نتیجه‌ی اجرای برنامه‌ها محقق شده تشریح می‌کند. مارکس^۵ (۱۸۹۴)، بر این اعتقاد است که نظام سرمایه‌داری توانایی ایجاد رفاه برای جامعه انسانی را ندارد و از هم‌گسیختگی نظام سرمایه‌داری را به دلیل فقدان مکانیزم‌های ایجاد توسعه پیش‌بینی می‌نماید و شکل‌گیری نظام بی‌طبقه را جهت‌دستیابی به توسعه و رفاه انسانی پیش‌بینی می‌کند. دیوید هاروی^۶ (۱۹۹۸)، ماهیت عادلانه بودن توزیع منابع و خدمات را تحت عنوان معیار نیاز، معیار منفعت عمومی و معیار استحقاق خلاصه می‌کند، این معیارها بطور تکوینی در طی زمان سبب توسعه فضایی و برقراری تعادل می‌شوند. سیاست‌های پولی و مالی بانک جهانی و دیگر نهادهای بین‌المللی وابسته در دستگاه نظام سرمایه‌داری، جهت‌دستیابی به فاکتور مهم سیستم سرمایه یعنی انباشت سرمایه، سبب ازدیاد فاصله فقیر و غنی می‌گردد. مطالعات محمد یونس (۱۳۹۲) حاکی از آنست که توسعه نمی‌تواند در چارچوب نظام سرمایه‌داری بر ریشه کن کند، وی با تاکید بر ساختاری جدید در قالب تاسیس گرامین بانک و اعطای وام‌های خرد به فقرا، سعی در از میان بردن فقر در بنگلادش دارد و به تعبیری ایجاد شبکه‌ای از نهادهای مردمی برای کمک به یکدیگر را راه حل کنترل فقر می‌داند. همچنین محمودی (۱۳۹۷) با بررسی سازمان فضایی پنج دولت مقتدر ایران در طول سه هزار سال گذشته، برقراری تعادل فضایی و پیشرفت در فضای ایران را منوط به تغییر ساختار سلسله‌مراتبی اداری اکنون ایران به نظامی شبکه‌ای می‌داند. ابراهیم زاده (۱۳۹۳)، به مقوله آمایش سرزمین و نقشی که در تبیین الگوی اسلامی ایرانی پیشرفت دارد پرداخته است که شامل آمایش سرزمین و برنامه ریزی فضایی؛ ابعاد و کارکردهای توسعه‌یابی و نیز تجارب و رویکردهای برنامه ریزی آمایشی در ایران و جهان و تحلیلی بر ساختار سازمان فضایی و آمایشی ایران پرداخته است. رنجکش (۱۳۹۲)، با رویکردی تحلیلی، به دیدگاه‌های رایج در خصوص توسعه در دوره جنگ سرد پرداخته و با ارزیابی دیدگاه‌های مزبور، رویکردهای توسعه و رشد در امریکای لاتین را در دوران پس از جنگ سرد بررسی و به این نتیجه می‌رسد که کشورهای امریکای لاتین با بهره‌گیری از فرایند جهانی شدن اقتصاد و رویکردهای مختلف ساختارگرا و نهادگرای ملهم از این فرایند در حرکت به سوی رشد و توسعه متوازن هستند. توفیق (۱۳۹۱)، در مورد برنامه و برنامه ریزی و انواع برنامه‌ها در ایران از برنامه‌های کلان، تا برنامه‌های بخشها و منطقه‌ای و غیره می‌پردازد و به تاریخچه برنامه ریزی در ایران اشاره می‌کند. خنیفر (۱۳۸۹)، ضمن بررسی سابقه جهانی مساله مدیریت آمایش سرزمین به سابقه آن در ایران نیز می‌پردازد و با پرداختن و بازبینی مطالعات گروه ستیران و نیز فعالیت قبل و بعد از انقلاب به آثار تافلر اشاره کرده و سپس به فرایند تهیه آمایش سرزمین در سه بعد سازماندهی مطالعات، بررسی وضع موجود و قابلیت‌سنجی و آینده‌نگری می‌پردازد موثقی (۱۳۸۶)، پس از توصیف و تبیین توسعه از منظری تئوریک و تاریخی به نقش و تاثیر گفتگو، به عنوان

1. Mayers, N

2. Alvin. Y. So

3. Elster, Jon

4. Walzer, Michael

4. Marks

5. Harvey, D

6. Misra

تعاملی سازنده و مفید می‌پردازد. میسرا^۱ (۱۹۷۸) دست یابی به عدالت را توزیع و افزایش کانون‌های توسعه دانسته و با این وسیله یعنی کنترل تمرکزگرایی سعی در ایجاد تعادل نسبی در مناطق دارد، به طور کلی بررسی محور گزاره‌های مستخرج شده از محققان مذکور، نشان از آن دارد که بسیاری از پژوهشگران فقر را ناشی از توسعه در نظام سرمایه و پیروی از یکسری اصول یکسان و جهانشمول معرفی کرده و به تعبیری جهانی سازی اصول توسعه در چارچوب نظام سرمایه را معادل با افزایش فقر فقرا و فاصله آنها با اغنیا می‌دانند. لذا در این پژوهش سعی می‌شود پدیده فقر به گونه‌ای دیگر تبیین و با طرح موضوع هندسه فقر در ایران به کالبد شکافی این پدیده مبادرت و فارغ از نسبت دادن این پدیده به مفاهیمی چون توسعه یافتگی، نظام‌های سیاسی و اقتصادی، هندسه بوجود آمدن فقر را با دست یابی به مکانیسم تولید فقر در ایران برملا و سپس نحوه تاثیر گذاری کاهش فاصله فقر و غنی در تعادل فضا را تبیین کند.

داده‌ها و روش شناسی

موضوع این پژوهش در حوزه مطالعات آمایش شهری و مبنای آن بر روش پدیدار شناسی هایبدری استوار است که بر اصل فهم محقق مستند به داده‌های عینی و فراعینی است. لذا سعی شده بر مبنای تحلیل و استنباط اصول ساختاری از الگوی مدیریتی نظام گردش سرمایه به باز شناخت آنچه در عالم محسوس تحت عنوان پدیده فقر و ناتعادلی فضایی از بطن این الگو نماد می‌یابد، دست یافت. به تعبیری برای دستیابی به اهداف، ضمن بررسی و کالبد شکافی نظری پشتوانه-های فلسفی ساختار الگوی مدیریتی نظام گردش سرمایه و تحلیل فقرزدایی، محرومیت زدایی، تمرکززدایی و... در آن، به بررسی الگوی سلسله مراتبی ساختار اداری در ایران در مقیاس ملی با اتکا به مولفه‌های کالبدی مبادرت می‌شود. سپس به تحلیل مساله فقر در فضای ایران و افزایش فاصله روزافزون فقر و غنا پرداخته و عوامل ساختاری، برنامه‌ریزی و اقتصاد فضایی که در این امر دخالت داشتند مشخص می‌گردد.

برای انجام این پژوهش که گامی فراتر از بررسی عینیت‌های ملموس و هندسه ابزاری است، مراحل ذیل مرتب است.

- در مرحله اول تحلیل ساختاری الگوی مدیریتی گردش سرمایه و تاثیر آن بر ایران با تاکید بر ساختار سلسله مراتبی صورت خواهد گرفت.

- در مرحله دوم ضمن تعریف شاخص هندسه فضایی ایران، سه مولفه، جمعیت^۲، مساحت^۳ و سرمایه^۴ در مقیاس ملی محور اصلی نمایه تغییر و نابرابری فضایی انتخاب شده و با روابط ریاضی و آلو متریک تبیین می‌شوند.

- در نهایت ناتعادلی و افزایش فاصله فقر و غنا در کریستال‌های فضایی ایران با مولفه‌های سه گانه مذکور و متغیرهای مفروض آنها شامل (P)^۵، (A)^۶، (TB)^۷، (CB)^۱ بررسی خواهد گردید.

2. Population

منظور از مولفه جمعیت تعداد افرادی است که در یک مکان خاص زندگی می‌کنند و وجوه دیگر جمعیتی مد نظر نبوده است.

۳. Area

منظور از این مولفه در شاخص تعادل فضایی سطح مشخصی از پهنه یک مکان جغرافیایی (مانند مساحت یک استان) است.

۴. Fund

۵. Number of Population (P)

مولفه جمعیت در شاخص تعادل فضایی توسط متغیر تعداد معنی شده و واحد آن نفر محاسبه می‌شود.

۶. Area of Region (A)

مولفه مساحت توسط متغیر سطح معنی شده و واحد آن کیلومتر مربع است

۷. Total Budget (TB) بودجه کل کشور

قلمرو پژوهش

با توجه به اینکه مکان به عنوان ظرف پردازشگر ارزشهای فرهنگی، اجتماعی زبانی، ثمره یکسانی را در دستگاههای مختلف جغرافیایی به ارمغان نمی‌آورد زیرا سیستم عاملی که دستگاههای جغرافیایی متفاوت، اعمال می‌کنند بسته به نوع ارزش ورودی، صورت‌های متنوعی از ادراک ساکنین آن سرزمین ارائه می‌دهد و الگوهای آمایش در جوامع گوناگون، به تناسب ظرف مکانی متفاوت خواهد بود بنابراین شناخت این ظرف در تولید و نحوه ایجاد مکانیسم فقر دخیل خواهد بود. ایران کشوریست که بواسطه تنوع سرزمینی و فرهنگی دارای سازمندی‌های اجتماعی متعددی چون ایل نشینی، شهرنشینی، روستا نشینی، جنگل نشینی و... است. این سازمندی‌ها هر کدام براساس اهمیت نقشی که در ادوار زمانی به عهده داشته‌اند سکان دار مدیریت ایران به عنوان یک واحد فرهنگی سیاسی می‌شده‌اند ولی علی‌رغم برتری نقش آفرینی ترجیح مکانی بر یکدیگر نداشته‌اند. این بدان معنی است که تفاوت‌ها و تنوعی که در قلمرو توپوگرافی، فلاتی بودن، جهت ناهمواری‌ها، تنوع چشم‌اندازهای تکتومرفیک، تنوع اقلیمی (به‌گونه‌ای که هر آنچه را زمین از استوا تا قطب تجربه می‌کند، می‌تواند داشته باشد) (هانس بوبک^۲، ۱۹۵۹)، منظرهای گوناگون ژئومرفیک، ژئوتوپهای گوناگون، سامانه‌های شکل زایی، افتراق‌های شگفت‌انگیز رسوبی و معدنی در فازهای مختلف زمانی، تجربه فازهای متعدد کوهزایی و خطواره‌های گسلی، گستردگی فلات قاره‌ای دریایی، و تکثر جامعه گیاهی (در ایران بالغ بر هفت هزار گونه‌ی شناخته‌شده گزارش شده است) و جامعه حیوانی، تنوع زمین بوم‌های اجتماعی^۳، تنوع مراکز سکونتگاهی دیده می‌شود هر کدام بیانگر نوعی استعداد بالقوه هستند و تکمیل کننده واحد قدرت در ایران ولی برتری و رجحان نمیتوان بر آنها تقریر کرد. ایران با داشتن سرزمینی از ۲۸- تا ۵۷۸۰ متر طیف‌های ارتفاعی تنها کشور عالم است که چنین ویژگی را از خود بروز داده است. سیستم‌ها و خرده سیستم‌های اجتماعی نیز، که انعکاسی از همین تنوع سیستم‌های محیطی است، بالغ بر ۷۱ فرقه، نحله، زبان، دین و... را برای جامعه ایران رقم‌زده (پاپلی یزدی، ۱۳۹۱) و تجربه با هم زیستن را بدان‌ها یاد داده است. این بدان معنی است که از زمان به رسمیت نشناختن این تنوع تصمیمات راهبردی ما در اداره کشور منجر به ایجاد ماشین تولید فقر و فساد شده است و لذا این دوره ذاتا با همه تنوعش فقرافرین نیست.

یافته‌ها

در ابتدا یادآوری این نکته ضروری است که پدیده فقر و مبارزه با آن با مبانی فلسفی فضا و ساختار، ارتباطی دیرینه دارد. در یک سیستم اگر اتفاقی بر ضد ارزشها و آرمانهایی که ساختار اصلی آن نظام را تعریف می‌کنند، رخ بدهد آنگاه در حقیقت، شاکله‌ی نظام با مشکلاتی مواجه شده که مقدمات اضمحلال آن نظام فراهم آمده است. لذا در اینجا با ذکر مولفه‌های اصلی تشکیل دهنده نظام گردش سرمایه به عنوان ساختارهای اصلی آن در تلاش برای تبیین نقیض آن‌ها برای تشریح رخنه فقر خواهیم بود.

بودجه کل کشور مجموع اعتباراتی است که دولت بر اساس برنامه‌ها در یک سال شمسی به واحدهای تقسیمات کشوری (استان) اختصاص می‌دهد.

1. Construction Budget (CB) بودجه عمرانی

بودجه عمرانی، آن قسمت از بودجه کل است که طی مدت معین و با اعتبار معین برای تحقق بخشیدن به هدف‌های برنامه عمرانی و عملیاتی اختصاص می‌یابد و واحد آنها تومان در طول یک سال شمسی است.

2. Hans Bobek.

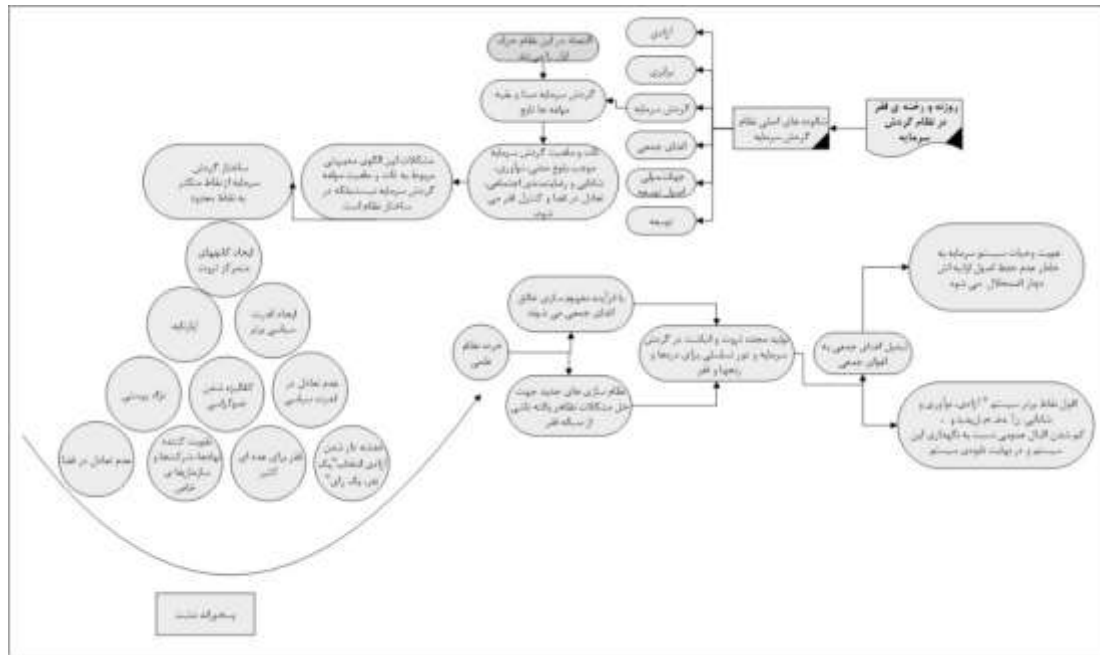
11. Herding systems

12. Mirror identity

13. Tropic cancer

در شناسایی رخنه‌ی فقر در نظام گردش سرمایه باید به سراغ مولفه‌های اصلی شامل، آزادی، گردش سرمایه، برابری و ... که شالوده نظام سرمایه را تشکیل می‌دهند، رفت چنانچه این مولفه‌ها در یک ماتریسی بررسی شوند در هر زمان یکی از این مولفه‌ها می‌تواند به عنوان مولفه‌ی مبنا و بقیه تابع آن قرار گیرد. در اینجا مولفه‌ی گردش سرمایه به عنوان مبنا قرار داده می‌شود و بقیه موارد تابعی از آن تا به تحلیل رخنه‌ی پدیده فقر مبادرت و مشخص شود آزادی و دیگر مولفه‌هایی که از آن نام بردیم چگونه می‌تواند تحت تاثیر این قضیه در محاق قرار گیرد. در الگوی مدیریتی نظام گردش سرمایه، جریان و گردش سرمایه مهمترین مولفه‌ایست که موجب بلوغ مدنی، نوآوری، شادابی و رضایتمندی اجتماعی، تعادل در فضا و کنترل فقر می‌شود، و گردش پولی کلانی را بنیان می‌نهد تا آنجا که اگر این آرمان در جامعه‌ای رخ دهد، همه‌ی آرمان‌ها خصوصا تعادل در فضا محقق خواهد شد. حال پرسش آنست که چرا در جوامع با الگوی مدیریتی نظام گردش سرمایه ناعادلی و نابرابری بارزی را شاهد هستیم. ذات و ماهیت مولفه‌ی جریان و گردش سرمایه چیزی جز تعادل و شادابی جامعه را به همراه نخواهد داشت. بنابراین مشکلات این الگوی مدیریتی مربوط به ذات و ماهیت این مولفه نیست، بلکه چنین نظامی با ساختاری تعریف شده‌ی خود در تضاد قرار گرفته و از آنجاییکه در نظام‌ها و سیستم‌ها شناخت ساختارها نقش تعیین کننده‌ای در نحو یا چیدمان و عملکرد مولفه‌های شکل دهنده آنها دارد، لذا اگر به تحلیل بوده‌ها فراتر از ظواهر پرداخته شود و شناخت ساختار نظام مدیریتی گردش سرمایه به عنوان استوانه اصلی آن مورد واکاوی قرار گیرد متوجه خواهیم شد که ساختار تحمیل شده برای مولفه‌ی گردش سرمایه از نقاط متکثر به چند نقطه کانونی محدود، معیوب بوده و سبب می‌شود که گردش سرمایه به جای شادابی کل نظام و برقراری تعادل، تنها تقویت کننده نهادها، شرکت‌ها و سازمان‌هایی شود که نتیجتا نابرابری را بدنبال دارد. این فرایند به همین جا ختم نمی‌شود و مانند مثلث اقلیدسی پیامدهای دیگری مانند عدم تعادل در فضا، ایجاد قدرت سیاسی برتر و آپارتاید می‌شود یعنی اگر ساختار گردش سرمایه در نظام مدیریتی مذکور اینگونه نباشد که سرمایه از کانون‌های متکثر به کانون‌های محدود برگردد، منجر به ایجاد کانون‌های متمرکز ثروت می‌شود و این تمرکز و تکاثر سرمایه سبب قدرت سیاسی برتر و این عدم تعادل در قدرت سیاسی گزینه‌ی آزادی انتخابات (یک نفر یک رای) که شالوده‌ی دیگر نظام گردش سرمایه است را نیز خدشه دار می‌کند.

بنابراین ساختار گردش سرمایه اگر به گونه‌ای منحرف شود که سبب تکاثر ثروت شود و تکاثر منجر به قدرت و قدرت آزادی دیگران را محدود می‌کند و چون عدم تعادل در برهم خوردن موازنه قدرت ایجاد می‌شود، سبب سلب مولفه آزادی که از ارکان نظام گردش سرمایه بوده خواهد شد. بنابراین به تعبیری اگر گردش سرمایه سبب برگشت سرمایه به آحاد جامعه نگردد و تنها به کانون‌های خاصی ختم شود، آنگاه این نظام مدیریتی بگونه‌ای عمل می‌کند که عین زندگی برای سرمایه داران و شرکت‌های بزرگ و عین فقر برای عده‌ای خرده پا ولی کثیر می‌گردد. در اینصورت نظام گردش سرمایه دقیقا عملکردی مانند سیستمی که با پسخوراند مثبت مواجه می‌شود خواهد داشت (شکل ۱).



شکل ۱- روزنه و رخنه فقر در نظام گردش سرمایه

و در نهایت اگر سیستمی دچار پسخوراند مثبت شده و تصحیح نشود در نهایت منجر به اضمحلال و انفجار می‌شود.

نظام جریان سرمایه در ایران و خروجی‌های آن

کشورهای مهد نظام گردش سرمایه جهت ممانعت از قدرت‌گیری و نفوذ کمونیسم در کشورهای حاشیه شوروی راهبردی تحت عنوان فقر ایدئولوژیک را در پیش گرفتند، توضیح آنکه، در آن زمان شوروی قلب تپنده نظام مدیریت اشتراکی بود و کشورهای حائل آن غالباً با الگوی مدیریتی گردش سرمایه اداره (ایران، افغانستان، کوبا، شیلی، یوگسلاوی و...) و جزو اعمار نظام گردش سرمایه به شمار می‌رفتند، این کشورها مورد توجه مهد نظام سرمایه یعنی ایالات متحده قرار گرفتند. آخرین تحلیل اندیشمندان و برنامه‌ریزان ایالات متحده برای جلوگیری از نفوذ کمونیسم به این کشورها که مصرف‌کننده کالاهای تولیدی آنها بودند اجرای اصل چهار ترومن بود. اصل چهار ترومن، برنامه‌هایی را برای تمام کشورهایی که مرز مشترک با کشور شوروی سابق داشتند در نظر داشت زیرا آنها دریافت‌ه بودند که روستاییان و کشاورزان برپاکننده انقلابات جهت برپایی نظام اشتراکی هستند و اگر شالوده‌ی سازماندهی‌های روستایی از هم پاشیده شود از انقلابات آنها به عنوان جامعه‌ی جذاب نظام اشتراکی جلوگیری به عمل می‌آید بنابراین به طراحی برنامه‌های چند مرحله‌ای برای از بین بردن سازماندهی روستایی کشورهای حاشیه و شهرنشین کردن آنها پرداختند. لذا سعی شد جمعیت روستایی که معمولاً بیش از ۸۰ درصد جمعیت این قبیل کشورها را تشکیل می‌دادند با معرفی نظام شهری به عنوان آخرین مرحله پیشرفت جوامع به سمت شهرها مهاجرت داده شوند و به نحوی تغییر هویت دهند همچنین ضمن هویت‌زدایی آنها، این جمعیت تولیدکننده روستایی که اغلب کشاورز بودند به جامعه‌ی مصرف‌کننده شهری تبدیل شوند و بدین نحو الگوی جامعه‌ی مصرف‌انبوه از روستو عملی گردد. در نهایت چون واحد تولید روستا از میان می‌رفت کشورها به غرب (نظام گردش سرمایه) وابسته‌تر می‌شدند و توان آنها جهت انقلاب و برپایی نظام اشتراکی کاسته می‌شد. برای مثال یکی از کشورهای مد نظر ایالات متحده در حاشیه‌ی شوروی، ایران بود در کشور ایران در دوران پهلوی اول نوسازی‌های ساختاری از ساختار ایالت-ولایت به ساختار سلسله‌مراتبی برای مرجع معرفی کردن شهرها شکل گرفت، بررسی‌های تاریخی نشان می‌دهد که چنین برنامه‌های فضایی اجرا شده در این دوره توسط متخصصان بنام و مشهور آن زمان چون میسرا با نظریه اقطاب رشد و روستو با نظریه جامعه‌ی مصرف‌انبوه تدارک می‌شده است.

نظریه اقطاب رشد توسط میسرا^۱ که تحصیلکرده دانشگاه هاروارد ایالات متحده بود لازمه توسعه و تحول در ایران قلمداد شد وی با توجه به اطلاعاتی که از ایران دریافت کرده بود به این نکته تاکید داشت که کشوری با بیش از ۷۰ هزار نقطه جمعیتی نمی‌تواند برنامه توسعه موفق داشته باشد، لذا ایران را به ۸ کانون منطقه شهری طبقه بندی و دقیقاً جمعیت وسعتی که می‌بایست به این نقاط مهاجرت داده شوند تا توسعه در آن مراکز اتفاق بیافتد را معلوم داشت. اگر چه این طرح تحت عنوان عدم تمرکز گرایی صورت می‌گرفت ولی عملاً چیزی جز تمرکزگرایی، دوگانگی‌های فضایی و روانه‌شدن خیل عظیم کشاورزان روستایی (که حدود ۷۰ درصد جمعیت ایران را تشکیل می‌دادند) به سمت شهرها و تبدیل شدن آنها به کارگران ارزان مزد دنبال نداشت از آنجایی که در این ایدئولوژی، شهرنشینی غایت تحول مدنی تعریف شده بود و الگوهای زیستی عشایری و روستایی به رسمیت شناخته نمی‌شد لذا این جمعیت‌های عشایری و روستایی که به سمت شهرها مهاجرت کرده بودند دچار سرخوردگی و فقر فرسوده کننده‌ای همراه با تغییرات شدید هویتی شدند این فقر نتیجه‌ی ایدئولوژی پیاده شده در این سرزمین بود که می‌توان اصطلاحاً آن را فقر ایدئولوژیک نام نهاد. این سیاست حتی در برنامه ششم و هفتم جمهوری اسلامی ایران تحت عنوان CDS ها دنبال و تنها دو قطب توسعه آنهم در ایران مرکزی تدارک شده است.

روستو نیز تنها تئوری پیش روی کشورهای جهان سوم را الگوی "جامعه مصرف انبوه" قلمداد می‌کرد. در این تئوری عالی‌ترین مرحله تکامل و در واقع "نظریه" روستو، "مرحله مصرف پایدار کالاها و خدمات" است و لذا جوامع جهان سوم تنها به جوامع مصرف کننده تبدیل خواهند شد لازمه‌ی رسیدن به این تئوری برای مثال در کشور ایران اعمال اصلاحات ارضی بود چرا که با جایگزین کردن تمام جاذبه‌ها در شهر، جمعیت کشاورز روستایی که جمعیتی تولید کننده تلقی می‌شدند، قادر به فروش زمین‌ها و مهاجرت به شهرها به عنوان آن جمعیت مصرف کننده‌ی انبوه شدند در نتیجه نظام تولیدی روستاها متزلزل شد (جابجایی نسبت روستانشینی به شهرنشینی در طی سالهای ۱۳۵۰ تا ۱۳۹۰ از نسبت ۷۰ به ۳۰ درصد) اما در حقیقت اصلاحات ارضی در ایران با حذف مدیریت تولید زراعی و کشاندن سرمایه‌ها از روستا به شهر، افول تولید کشاورزی و مهاجرت به شهرها را باعث گردید و روستا پس از اصلاحات ارضی تحت تاثیر این پی آمدها، به شهر وابسته گشت، جامعه‌ی فلاح کشاورز در طی این تحولات و اصلاحات به کارگر کشاورز تبدیل شده و فقر در میان این طبقه رخنه کرد (فردوست، ۱۳۹۵: ۳۰۰).

آنچه در ایران برای مبحث تعادل کالبدی و عدالت اجتماعی و فقر به عنوان تحقیقات کاربردی صورت گرفته غالباً در بیان ناتعادلی در بهره‌مندی شهروندان از امکانات و تسهیلات بوده و تصور بر این بوده است که با تغییر ارقام و همسان سازی یا متعادل نمودن این رقوم‌ها به تعادل دست خواهیم یافت و البته در مقاطعی از دوران نیز چنین فعالیت‌هایی صورت گرفته است و البته در دوره‌هایی هم یکی از دغدغه‌های نظام برنامه‌ریزی کشور سیاست محرومیت زدایی بوده و تلاش‌هایی هم از آن نوعی که بدان اشاره شد برای تعادل بخشیدن به ناتعادلی‌ها صورت گرفته است، اما پس از اندک زمانی همه اقدامات صورت گرفته در جهت تعادل در بهره‌مندی از امکانات عقیم مانده و نشانه این ناکارآمدی‌ها، آمارهایی است که هرساله از شکاف میان فقر و غنی در ایران منتشر می‌شود.

یکی از ویژگی‌های جریان سرمایه ایجاد ساختاری نظام رانت^۱ است و رانت مهمترین اصل در برهم خوردن تعادل بشمار می‌آید. به عبارت دیگر جریان سرمایه همواره در تلاش است که انباشت صورت گیرد و لذا تحقق چنین هدفی تنها

۱. رانت اصطلاحی است که از علم اقتصاد وارد مباحث سیاسی و اقتصاد سیاسی شده است. رانت در علم اقتصاد، به اجاره زمین و اجاره‌ها اطلاق می‌گردد و به طور کلی هرگونه درآمدی که حاصل کار و تلاش تولیدی نباشد، تحت عنوان رانت نام‌گذاری می‌شود. در اقتصاد سیاسی، رانت به درآمدهایی اطلاق می‌شود که از منابع خارجی (فروش مواد خام، منابع زیرزمینی و...) به تملک دولت در می‌آید و از یک فعالیت مولد اقتصاد داخلی به دست نمی‌آید مثل درآمدهای نفتی.. دولت رانتین دولتی است که بخش اعظم درآمد خود را از راه صدور یک یا چند ماده خام به مؤسسات یا کشورهای خارجی به دست آورد. با ریشه‌یابی وجه لغوی مفهوم رانت ملاحظه می‌گردد که حتی تا سال‌های ابتدایی قرن بیستم، مفهوم رانت اساساً هیچ نسبتی با منابع طبیعی نداشته

در ایجاد عدم تعادل می‌تواند میسر شود، لذا رانت تنها عاملی است که می‌تواند مولفه‌هایی که با عوامل دیگر در تعادلی نسبی هستند را برتری بخشد و همین برتری سبب تغییر در معادلات اجتماعی، اقتصادی و یا کالبدی می‌شود. ابزار تحقق چنین مقصودی در چهارچوب یک نظام و سیستم مالی باید رخ دهد و بانک‌ها و سازمان بورس چنین نقشی را ایفا می‌کنند. بانک‌ها و بورس‌ها در این نظام اولین وظیفه‌شان انباشت سرمایه‌های جز و کلان است و لذا با هزار ترفند مردم را تشویق می‌کنند که سرمایه‌های اندک و روزانه خود را پیش آنها به امانت گذارند. در مرحله بعدی اختصاص این سرمایه‌های اندک که هم اکنون به سرمایه‌های بزرگ تبدیل شده به افراد یا مجموعه‌های خاصی است که اگر چنین سرمایه‌ای در اختیار نداشته باشند برتری در بازار معمول تولید و تجارت نخواهند داشت و با در اختیار گرفتن این سرمایه‌ها تعادل موجود را برهم می‌زنند.

کشف نفت، نقش به‌سزایی در ایجاد بازار سرمایه داشته است زیرا دولت‌ها که بیشتر متکی به اخذ مالیات از مردم بوده‌اند به ناگهان دارای سرمایه‌هایی شدند که آنها را از وابستگی به تولید مردمان خود مستقل می‌نمود و این خود نوعی عدم تعادل در رابطه ملت با دولت تلقی می‌شود. دولت‌ها برای حفظ سرمایه بدست آمده لامحاله به اتخاذ روش رانت رو آورده و به انتخاب گروه‌ها و یا افراد خاصی برای تزاید این سرمایه متوسل می‌شوند و این نقطه آغاز عدم تعادل در بازار سرمایه ملی تلقی می‌شود. تجلی این مفاهیم در حوزه آمایش بیشتر در حوزه فعالیت‌های عمرانی و میزان ساخت و ساز، صورت می‌گیرد و انباشت سرمایه در شکل سرمایه ثابت به طرز قابل ملاحظه‌ای نمودار می‌شود، در این میان شهرها قربانی اصلی جریان سرمایه می‌شوند. شهرها از نقش آفرینی فرهنگی خود باز داشته می‌شوند و مهمترین اتفاقی که برای آنها رخ می‌دهد بر هم خوردن رابطه آنها با روستای حوزه نفوذ خودشان است. در واقع رابطه شهر و روستا که دارای پیوندی ارگانیک و ریشه داریست از هم گسیخته و لذا قربانی دوم جریان سرمایه از نظر مکانی روستاها خواهند بود. دیگر سازماندهی‌های اجتماعی مانند نومادیسیم و.. بکلی در این دایره محکوم به فنا و نابودی هستند و لذا تدارک چنین فرایندی بدون پشتوانه فرهنگی و تغییرات مرجح هویتی دشوار می‌نماید. لذا شهر به عنوان تنها مکان مرجح زیستی و آخرین مرتبه تکوین نظام اجتماعی معرفی می‌شود و در اینجا است که برای تحقق چنین آرمانی طبقه‌بندی سلسله مراتبی اداری و تقسیمات کشوری ضرورت پیدا می‌کند. تقسیماتی که در جز جز آن مرتبت و مرجح بودن بشکل خاصی تعریف و بهره‌مندی از بسیاری از خدمات منوط به محدوده این تقسیمات می‌شود و از سوی دیگر تغییر ذائقه هویتی در آن بسیار پر رنگ و علمی جلوه داده می‌شود. در نهایت پیامد این مناسبات و فعل و انفعالات در قالب شکاف فضایی در قالب اثر نوسازی ظاهر و نمود عینی پیدا می‌کند

-شهر و نقش آن در جریان سرمایه

اگر شهر را نماد کالبدی نظامی بدانیم که دارای شعاع کریستالی است و با ارتباط با حوزه نفوذ اطراف خود سیستمی از روابط را پدیدار می‌سازد و در ورای همه این موضوعات نقش تولید فرهنگ و نظام اداری و سیاسی را نیز تعریف می‌کند، شاید بتوان گفت که چرا نظام سرمایه این کانون مکانی را برای رشد خود انتخاب و به عنوان مهمترین حلقه نظام سرمایه گزینش کرده است.

آثار فضایی و به عبارتی افتراق فضایی به عنوان پیامدهای فضایی ناشی از اقتصاد سیاسی سرمایه در تقسیمات کشوری نیز بروز کرده است؛ و برگردان آن در شهر و حذف سازماندهی روستایی ترجمان فضایی می‌یابد. لذا شهر و رشد فرایندهای فضایی آن را باید ناظر بر حرکت سرمایه دانست.

بنابراین با این مقدمه میتوان گفت، شکاف و فقر در ایران متکی به چند عامل است که یکی از عوامل اصلی آن تزریق درآمدهای تولید شده خارج از فعالیت‌های جمعیتی هر حوزه است. همواره در کریستال‌های فضایی نوعی تعادل بین بسیاری از مولفه‌های کالبدی، بر اساس میزان تولید و درآمد جمعیت آنها، وجود داشته است، برای مثال اگر جامعه‌ای میزان درآمدش مربوط به تولیدش باشد و تولیدش تنها در چند قلم کالا محدود شود آنگاه تفاوت آشکاری در فضای آن دیده نمی‌شود اما اگر به همان جامعه که درآمد خاصی دارد از بیرون وجوه درآمدهای خاصی که حاصل از این جمع نیست بصورت غیر تساوی تزریق شود این تزریق می‌تواند سبب ناعادلی گردد. با توجه به این مقوله، چهار متغیر اصلی جمعیت، وسعت، سرمایه و هزینه از متغیرهای تاثیر گذار در تغییر ساختار فضایی ایران هستند. لازم به ذکر است که هر کدام از متغیرها می‌توانند وجوه متعددی داشته باشند که در اینجا بیشتر ابعاد فضایی آنها مد نظر بوده است. برای مثال جمعیت می‌تواند وجه سنی، جنسیت و... را در برداشته باشد ولی در اینجا منظور از متغیر جمعیت^۱ تعداد افرادی است که در یک مکان خاص زندگی می‌کنند و وجوه دیگر جمعیتی مد نظر نبوده است. متغیر جمعیت در شاخص تعادل فضایی توسط متغیر تعداد معنی شده و واحد آن نفر محاسبه می‌شود.

* متغیر مساحت: منظور از این متغیر در شاخص تعادل فضایی سطح مشخصی از پهنه یک مکان جغرافیایی است (مانند مساحت یک استان) و توسط متغیر سطح معنی شده و واحد آن کیلومتر مربع است.

* متغیر سرمایه: منظور از این متغیر مجموع بودجه سالانه‌ای است که از طرف دولت به هر نحو و شیوه به واحدهای اداری یک استان پمپاژ می‌شود. این متغیر توسط متغیرهای بودجه جاری که به یک استان اختصاص می‌یابد (TB) و بودجه عمرانی و تملک دارایی یک استان (NCB) معنی می‌شود و واحد آنها تومان در طول یک سال شمسی است.

سرمایه^۲ = بودجه جاری اختصاص یافته به یک استان^۳ + بودجه عمرانی ملی^۴

$$F = TB + NCB$$

بودجه جاری کشور مجموع اعتباراتی است که دولت بر اساس برنامه‌ها در یک سال شمسی به واحدهای تقسیمات کشوری (استان) اختصاص می‌دهد. بودجه عمرانی، آن قسمت از بودجه کل است که طی مدت معین و با اعتبار معین برای تحقق بخشیدن به هدف‌های برنامه عمرانی و عملیاتی اختصاص می‌یابد (جدول ۱).

جدول ۱- متغیرهای تعریف کننده تعادل فضایی

متغیرها	متغیرها	واحد سنجش
مساحت (A)	وسعت سطح منطقه	کیلومتر مربع
جمعیت (P)	تعداد جمعیت	نفر
سرمایه (F)	کل بودجه عمرانی ملی (CB)	هزار میلیارد تومان
	کل بودجه جاری اختصاصی (TB)	

1. Population

2. Fund

3. Total budget

4. National Construction budget

تبیین منطق ریاضی متغیرهای مولد فقر و ناتعادلی فضایی

چون تعادل در فضا نسبت به جمعیت در واحد سطح سنجیده خواهد شد و سهم هر فرد از بودجه کل کشور با فرد دیگر برابر خواهد بود، لذا این امر وقتی محقق خواهد شد که مفاهیم معنایی، تبدیل مقداری و مفهوم هندسی به خود گیرند تا از جمله ویژگی‌های اساسی فضای محسوس بشمار آیند. برای دستیابی بدین مقصود مراحل زیر طی گردید:

- ۱- سال آماری (۱۳۹۵) به عنوان نمونه موردی انتخاب و دو متغیر مساحت و جمعیت به عنوان متغیرهای مکانی به عنوان رکن اصلی بررسی تعادل در نظر گرفته شدند.
- ۲- پارامتر جمعیت کل کشور (TP) و همچنین مساحت کل کشور (TA) به عنوان متغیرهای مینا منظور گردید.
- ۳- جمعیت استانها (PP) و مساحت استانها (PA) به عنوان متغیرهای تعدیل کننده منظور گردید.
- ۴- در گام بعد به برقراری آلومتری (PA/TA) بین دو پارامتر مساحت استانها و مساحت کل کشور مبادرت گردید.
- ۵- همچنین به برقراری آلومتری (PP/TP) بین دو پارامتر جمعیت استانها و جمعیت کل کشور مبادرت گردید.
- ۶- استخراج ضریبی تحت عنوان (KP) از آلومتری‌های دوگانه مربوط به مرحله ۴ و ۵ (مجموع ضریب مستخرج از دو نسبت مراحل قبل تحت عنوان (KPT) تعریف گردید).
- ۷- سپس با اعمال مولفه‌ی بودجه کل کشور (F) سهمی که به هر استان از بودجه کل کشور بر اساس حقوق فردی، جهت رعایت عدالت باید تعلق بگیرد تحت عنوان (E) تعیین گردید (رابطه ۱).

$$\begin{aligned}
 KP &= PA/TA \times PP/TP \\
 KPT &= \sum (PA/TA \times PP/TP) \\
 Q &= F \div Kpt \\
 E &= Q \times KP
 \end{aligned}$$

رابطه (۱)

PA مساحت استانها در سال ۱۳۹۵ (km²)

TA مساحت کشور ایران (km²)

PP جمعیت استانها در سال ۱۳۹۵ (نفر)

TP جمعیت کل کشور در سال ۱۳۹۵ (نفر)

F بودجه کل کشور در سال ۱۳۹۵ (تومان)

E سهم هر استان از بودجه کل کشور بر اساس **قاعده تعادل**^۷ در سال ۱۳۹۵

- ۸- در این مرحله ابتدا اعتباراتی که دولت از بودجه کل کشور به هر کدام از استانها اختصاص داده بود (N) مشخص گردید، سپس سهم هر استان از بودجه کل کشور بر اساس **قاعده تعادل** در سال ۱۳۹۵ (E) را با اعتباراتی که دولت از بودجه کل کشور به هر کدام از استانها اختصاص داده بود (N) مقایسه و مشخص گردید که کدامیک از استانها از سهمی که بر اساس تعادل فضایی باید دریافت کند بودجه بیشتر و کدامیک کمتر دریافت کرده است (۲).

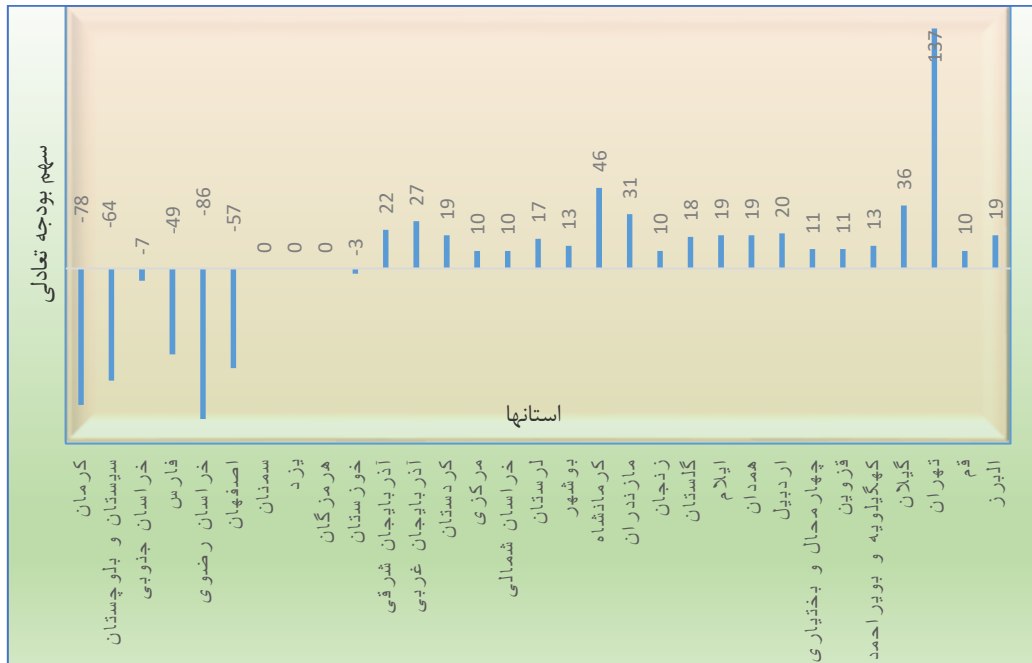
1. Total Population
 2. Total Area
 3. Province Population
 4. Province Area
 5. Fund
 6. Equilibrium

^۷ - قاعده تعادل عبارتست از سهمی از بودجه کل که به هر نفر در ازای مساحتی از استانی که در آن قرار گرفته است تعلق می‌گیرد.

جدول ۲- مقایسه سهم استان‌ها بر اساس تعادل فضایی و سهم اختصاص یافته

ردیف	استان	$P=E-N$	N سهم اختصاص یافته به استان (هزار میلیارد تومان)	E سهم تعادلی (هزار میلیارد تومان)
۱	خراسان رضوی	-۸۶	۷۲	۱۵۸
۲	کرمان	-۷۸	۴۲	۱۲۰
۳	سیستان و بلوچستان	-۶۴	۴۰	۱۰۴
۴	اصفهان	-۵۷	۵۶	۱۱۳
۵	فارس	-۴۹	۷۴	۱۲۳
۶	خراسان جنوبی	-۷	۱۵	۲۲
۷	خوزستان	-۳	۵۹	۶۲
۸	سمنان	۰	۱۴	۱۴
۹	یزد	۰	۱۷	۱۷
۱۰	هرمزگان	۰	۲۶	۲۶
۱۱	تهران	۱۳۷	۱۷۲	۳۵
۱۲	کرمانشاه	۴۶	۵۶	۱۰
۱۳	گیلان	۳۶	۴۳	۷
۱۴	مازندران	۳۱	۴۷	۱۶
۱۵	آذربایجان غربی	۲۷	۵۲	۲۵
۱۶	آذربایجان شرقی	۲۲	۵۹	۳۷
۱۷	اردبیل	۲۰	۲۴	۴
۱۸	ایلام	۱۹	۲۱	۲
۱۹	کردستان	۱۹	۲۸	۹
۲۰	همدان	۱۹	۲۵	۶
۲۱	البرز	۱۹	۲۲	۳
۲۲	گلستان	۱۸	۲۵	۷
۲۳	لرستان	۱۷	۲۷	۱۰
۲۴	بوشهر	۱۳	۱۹	۶
۲۵	کهگیلویه و بویراحمد	۱۳	۱۵	۲
۲۶	چهارمحال و بختیاری	۱۱	۱۴	۳
۲۷	خراسان شمالی	۱۰	۱۵	۵
۲۸	قزوین	۱۱	۱۵	۴
۲۹	مرکزی	۱۰	۱۸	۸
۳۰	زنجان	۱۰	۱۴	۴
۳۱	قم	۱۰	۱۳	۳
۳۲	جمع			۹۶۵

یافته‌های حاصل نشان می‌دهد که، استانهای خراسان رضوی، کرمان، سیستان و بلوچستان، اصفهان، فارس، خراسان جنوبی و خوزستان به ترتیب کمتر از سهم بودجه تعادلی و استانهای یزد، سمنان و هرمزگان از صفر تعادلی برخوردار بوده و دارای تعادل فضایی هستند و بقیه استان‌ها به ترتیب تهران، کرمانشاه، گیلان، مازندران، آذربایجان غربی، آذربایجان شرقی، اردبیل، البرز، ایلام، همدان، کردستان، گلستان، لرستان، بوشهر، کهگیلویه و بویر احمد، چهارمحال بختیاری، قزوین، زنجان، خراسان شمالی، مرکزی، قم، بیشتر از سهم بودجه تعادلی دریافت می‌کرده‌اند (۲).



شکل ۲- مقایسه سهم استان‌ها بر اساس تعادل فضایی و سهم اختصاص یافته

نتیجه‌گیری

به استناد بررسی و تحلیل‌های پدیدار شناختی مربوط به ساختار سلسله مراتبی در نظام مدیریت گردش سرمایه که توسط میسرا و روستو در کشور ایران پیاده گردید می‌توان به این واقعیت اذعان نمود، ساختارهایی که برای اداره فضا انتخاب می‌شوند گاه آنقدر تاثیرگذار است که نتایج آن به صورت خزنده به وضوح با پدیده‌ی فقر و نابرابری فضایی نمود خواهند یافت. در نظام گردش سرمایه سعادت جامعه و دستیابی به یک جامعه غنی و کاهش فقر یکی از اهداف کلان است اما یافته‌ها حاکی از نفوذ و رخنه فقر در این نظام مدیریتی است این رخنه و ظهور فقر بیشتر از طریق بانک‌ها و رانت با ایجاد ناتعادلی و نابرابری صورت می‌گیرد. با یک نگاه کلی می‌توان دریافت که نظام سرمایه برای حیات و رشد مستمر و مداوم سرمایه خود نیازمند انباشت سرمایه است و این مهم در گرو ایجاد ساختارهای مالی خاص و ایجاد ساختاری نظام رانت است و رانت مهمترین اصل در برهم خوردن تعادل بشمار می‌آید. و لذا تحقق چنین هدفی تنها در ایجاد عدم تعادل می‌تواند میسر شود، لذا در یک مهندسی معکوس برای اینکه انباشت اتفاق افتد روی شهرها به عنوان مکان مرجح سرمایه گذاری می‌شود بدینصورت که با تزریق بودجه بیشتر به شهرها آنها را به مکانهای جذاب تبدیل کرده و برتری اتفاق می‌افتد و همین برتری سبب تغییر در معادلات اجتماعی، اقتصادی و یا کالبدی از جمله مهاجرت روستاییان به سمت شهر و تضعیف و حذف این سازمندی می‌شود این روستاییان به جامعه مصرف انبوه تبدیل گشته

ضمن آنکه از موقعیت اجتماعی کشاورز فلاح به کارگر افول کرده و بدینصورت نابرابری و ناتعادلی رقم می‌خورد و در نهایت فقر را پدیدار می‌سازد

بنابراین می‌توان نتیجه گرفت که مبارزه با فقر و کاهش فاصله فقر و غنا و دستیابی به سعادت از اهداف کلان الگوی مدیریت اجتماعی نظام گردش سرمایه است، بطوریکه تا کنون بیش از ۳۰ تئوری در مورد توسعه و فقرزدایی از طرف محققان ارائه و اجرا شده و هر یک از این تئوری‌ها با تعریف اهداف متعالی سعی دارند دلایل متقنی را در دستیابی بشر به سعادت معرفی نمایند اما در جریان فرایند عملکرد این نظام مدیریتی با ساختار سلسله مراتبی در ایران و ترجیح شهرها و ایجاد ناتعادلی با تزریق متفاوت بودجه جهت تامین پدیده انباشت ناگهان پدیده فقر پدیدار شده و تجلی یافته و معمولا سبب عدم تحقق تئوری اولیه با اهداف کلان گردیده است. به تعبیری مراکز استان‌ها نقاط قابل تامل در توسعه قلمداد شدند و چون این مراکز جبرا می‌بایست توسعه یابند لذا بودجه‌های عمران منطقه‌ای به آنها اختصاص و لذا سرمایه گذارهای کلان در این مراکز صورت می‌گیرد و لذا جذابیت‌های جدید ناشی از سرمایه گذارها، مناطق حاشیه را ضعیف‌تر و غیرقابل رقابت با آنها می‌کند. در الگوی سلسله مراتبی تخصیص اعتبارات و یا اولویت‌ها، برمبنای شایستگی در الگو صورت می‌گیرد و لذا ایجاد خدمات زیربنایی مانند فرودگاه، جاده، بیمارستان و ... همواره به رتبه اول این تقسیمات اختصاص می‌یافته است

لذا برای بررسی چنین برهم خوردن تعادل که مسبب ظهور فقر می‌باشد مولفه‌های مولد ناتعادلی فضای ایران که متکی به چند عامل است و یکی از عوامل اصلی آن تزریق درآمدهای تولید شده خارج از فعالیتهای جمعیتی هر حوزه است، مورد توجه قرار گرفت.

متغیرهای تعریف کننده تعادل فضایی و رابطه ریاضی این متغیرها برای استانهای ایران حاکی از آنست تقسیمات اداری کشور بصورت سلسله مراتبی از جمله مولفه‌های اصلی در مرجح شدن مناطق و ناتعادلی در فضا شده است بطوریکه یافته‌های حاصل از بررسی سهم بودجه استانها نشان می‌دهد که این ساختار سلسله مراتبی در برخورداری متفاوت شهرها و استانها از سهم بودجه نقش داشته است و، استانهای خراسان رضوی، کرمان، سیستان و بلوچستان، اصفهان، فارس، خراسان جنوبی و خوزستان به ترتیب کمتر از سهم بودجه تعادلی و استانهای یزد، سمنان و هرمزگان از صفر تعادلی برخوردار بوده و دارای تعادل فضایی هستند و بقیه استانها به ترتیب تهران، کرمانشاه، گیلان، مازندران، آذربایجان غربی، آذربایجان شرقی، اردبیل، البرز، ایلام، همدان، کردستان، گلستان، لرستان، بوشهر، کهگیلویه و بویر احمد، چهارمحال بختیاری، قزوین، زنجان، خراسان شمالی، مرکزی، قم، بیشتر از سهم بودجه تعادلی دریافت می‌کرده‌اند و برای آنکه بتوان چنین نقیصه‌ای را مرتفع نمود لازمه آن تغییر در ساختار تقسیمات اداری کشور و از میان برداشتن ترجیح مکانی در تقسیمات کشوریست و اگر چنین امری مستلزم مقدمات فراوانی است حداقل میتوان با تخصیص اعتبارات بر اساس نورم‌های فضایی مشکل را، حداقل کنترل نمود.

پیشنهادها

- تقسیم درآمدهای ملی براساس وسعت و جمعیت برای تضعیف ترجیح مکانی.
- حذف مرجح بودن مکانی در تخصیص اعتبارات و تسهیلات، این کار با تغییر ساختار اداری کشور از الگوی سلسله مراتبی متمرکز نقطه‌ای به الگوهای دیگر ساختاری چون فدراتیو منطقه‌ای و... میسر است.
- اقدام بعدی برای توقف تمرکز جریان سرمایه به مکانهای مرجح برسمیت شناختن قاعده پخشیدگی (Land-Dispersion) سرزمین ایران است. اینکه نقاطی معدود و خاص به عنوان مراکز توسعه انتخاب شوند و همه توجهات به آنها معطوف باشد خلاف قاعده سرزمینی ایران است زیرا وجود بیش از ۷۰ هزار نقطه سکوتی حکایت از قانونی خاص سرزمینی دارد.

-همچنین سیستم بانکی نظام سرمایه که ایران نیز بخشی از آن بشمار می‌آید، به شکاف فقر و غنا دامن زده است. لذا تغییر این سیستم مالی می‌تواند اشکال اغواکننده و فریبنده نادرستی را در حد زیادی التیام بخشد.

منابع

- آلوی، ی. سو. (۱۳۷۸). *تغییر اجتماعی و توسعه*. ترجمه حسین مظاهری، مطالعات راهبردی.
- ابراهیم زاده، عیسی. (۱۳۹۳). *آمایش سرزمین و نقش آن در تبیین الگوی اسلامی ایرانی پیشرفت*. تهران: نشر الگوی اسلامی ایرانی پیشرفت.
- توفیق، فیروز. (۱۳۹۱). *برنامه‌ریزی در ایران و چشم‌انداز آینده آن*. تهران: موسسه عالی آموزش و پژوهش مدیریت و برنامه‌ریزی، چاپ دوم.
- خنیفر، حسین. (۱۳۸۹). *درآمدی بر مفهوم آمایش سرزمین و کاربردهای آن در ایران*. مجله آمایش سرزمین، ۲(۲)، ۲۶-۵.
- رالز، جان. (۱۳۸۵). *عدالت به مثابه انصاف: یک بازگویی کلی*. ترجمه: عرفان ثابتی، انتشارات ققنوس.
- رفیع پور، فرامرز. (۱۳۷۹). *توسعه و تضاد*. تهران: ناشر شرکت سهامی انتشار.
- رنجکش، محمدجواد؛ کشاورز، حمیدرضا؛ اصغری ثانی، حسین. (۱۳۹۲). *نظریه‌های توسعه در آمریکای لاتین پس از جنگ سرد*. مطالعات سیاسی - اجتماعی جهان، ۳(۲)، ۳۷۹-۳۴۹.
- زالی، نادر. (۱۳۹۸). *آینده‌نگاری منطقه‌ای بازتعریف آینده پژوهانه از فرایند برنامه‌ریزی منطقه‌ای*. دوفصلنامه آینده‌پژوهی ایران، ۴(۱)، ۲۸۸-۲۶۳.
- سن. آمارتیا. (۱۳۸۲). *توسعه یعنی آزادی*. ترجمه محمد سعید نوری نایینی، تهران: نشر نی.
- فردوست، حسین. (۱۳۹۵). *ظهور و سقوط سلطنت پهلوی: جستارهایی از تاریخ معاصر ایران*. تهران، نشر اطلاعات، جلد دوم، صص ۳۰۲-۳۰۴.
- فریدمن، میلتن. (۱۳۶۷). *آزادی انتخاب*. ترجمه حسین حکیمزاده جهرمی، حسین. تهران.
- محمودی محمدآبادی، طیبه. (۱۳۹۷). *تغییرات فضایی ایران*. تهران، نشر الگوی پیشرفت، سلسله تک نگاشت‌های الگوی اسلامی ایرانی پیشرفت.
- موثقی، احمد. (۱۳۸۶). *گفتگو و توسعه*. مجله فصلنامه سیاست، دوره ۳۷، شماره ۲، صص ۲۲۷-۱۹۱.
- مهاجرنیا، محسن. (۱۳۸۰). *اندیشه سیاسی فارابی*. تهران: موسسه بوستان کتاب.
- میرجلیلی، سیدحسین. (۱۳۹۶). *بررسی و نقد کتاب "نظریه‌های اقتصادی توسعه؛ تحلیلی از پارادایم‌های رقیب"*. پژوهش‌نامه انتقادی متون و برنامه‌های علوم انسانی، پژوهشگاه علوم انسانی و مطالعات فرهنگی، ۱۷(۳)، ۸۱-۱۰۲.
- هاروی، دیوید. (۱۳۹۲). *معمای سرمایه*. ترجمه مجید امینی. تهران: نشر کلاغ.
- هایک، فردریش فون. (۱۳۸۰). *قانون، قانونگذاری و آزادی: گزارش جدیدی از اصول آزادی خواهانه عدالت و اقتصاد سیاسی قواعد و نظم*. ترجمه مهشید معیری و موسی غنی نژاد، انتشارات طرح نو.
- یونس، محمد. (۱۳۹۲). *بانک تهیدستان (وام‌های کوچک ابزار مبارزه با فقر جهانی)*. ترجمه علی بابایی. تهران: انتشارات دنیای اقتصاد.

- Harvey, D. (1998). *Social Justice and the City*. Tehran: Urban Planning Publishing Co.
- Mayers, N. (1994). *the Cairo Crunch. People & the Plant*. Springer Verlage. New York.
- Marks, K. (1894). *Das Kapital, Kritik derpolitischen Okonomie*. Verlag von Otto Meisner.
- Misra, R. P. (1978). *Regional Planning, Concept-Techniques-Policies and Case Studies*. centre for gandhian studies & peace recerch: Concept Publishing Company New Delhi.
- Smit, D.M. (1994). *Geography and social justice*. Oxford: Basil Blackwell
- Walzer, M. (1983). *Sphere of Justic*. A Defense of Pluralism and Equallity. NY: Basic Books.