



Measuring social-physical factors affecting women's sense of security in urban spaces (Case study: Imam Khomeini St., Gorgan city)

Jafar Mirkkoli¹ , Zahra Jafarkhani, Soha Khak Jasteh

¹- Associate Professor, Department of Geography and Urban Planning, Golestan University, Golestan, Iran. E-mail: g_katouli@yahoo.com

²- M.A, in geography and urban planning, Golestan University, Golestan.Iran.

³- M.A, in geography and urban planning, Golestan University, Golestan.Iran.

Article Info

ABSTRACT

Article type:

Research Article

Article history:

Received: 25 May 2022

Revised: 26 September 2022

Accepted: 07 December 2022

Published online: 21 March 2023

Keywords:

Physical and social factors,

women's safety,

urban space,

Imam Khomeini St.,

Gorgan city.

Introduction: Security is one of the basic social components and women as human capitals of any society have a role in advancing the excellence and goals of the society. The results of the present study aimed to explain the factors affecting women's sense of security in the urban environment.

Data and Method: The current research is fundamental-applicative in terms of its objective and according to the investigated components, the dominant approach is descriptive-analytical, and in terms of the method and nature of this research, it is quantitative with emphasis on field data. The statistical population of this research is university professors and women over 15 years old in Gorgan city, which was determined by Cochran's formula of 200 samples, and finally this sample size was selected through simple systematic sampling. Cronbach's alpha of the questionnaire was 0.87. 7 indicators of physical, social, environmental, urban furniture, access, behavioral and supervision in the form of 34 items and SPSS21 and LISREL software were used for data analysis..

Results: The analysis of the obtained information showed that the social factor with an effect coefficient of 0.941 is the most important factor in women's sense of security. The behavioral factor with an effect coefficient of 0.932 is the second group, and after that urban furniture is the third group with an effect coefficient of 0.931. The reason for this is the importance of social issues in the livability of life in the city of Gorgan and the diversity of ethnic groups in this city.

Conclusion: : Based on the estimates of the research model, the highest factor loading among the indicators of the physical factor is the separation of public and private spaces (factor loading 0.73), among the indicators of the social factor, it is the item of disregard for the rights of others on the part of Other citizens (factor loading 0.77), among the indicators of the environmental factor, the presence of noise pollution (factor loading 0.87), among the indicators of the urban furniture factor, the information booths and help in emergency situations (factor loading 0.79).

Cite this article: Mirkkoli, Jafar., Jafarkhani, Zahra., Khak Jasteh, Soha. (2023). Measuring social-physical factors affecting women's sense of security in urban spaces Case study: Imam Khomeini St., Gorgan city. *Urban Social Geography*, 10 (1), 195-211. <http://doi.org/10.22103/JUSG.2023.2096>



© The Author(s).

Publisher: Shahid Bahonar University of Kerman.

DOI: <http://doi.org/10.22103/JUSG.2023.2096>

¹- **Corresponding Author:** Mirkkoli, J., Golestan University, Golestan, Iran.

✉ g_katouli@yahoo.com

☎ (+98) 9113715766

English Extended Abstract

Introduction

Nowadays, security is one of the indicators of social life in cities and social damage is one of the most important consequences of the lack of security. As far as we can say, the most important issue of urbanization is the issue of social security. The feeling of security is a psychological-social phenomenon that has various economic, social, political and cultural aspects of the society. This feeling is caused by the direct and indirect experiences of people from the conditions, situations and surrounding environment, and different people experience it in different ways. Women are more exposed to the feeling of insecurity due to the existence of gender discrimination against them in the society. Because the feeling of social security will last when the members of the society, by benefiting from the equal facilities that are provided in the shadow of the society, reach peace of mind and find the feeling of satisfaction and satisfaction of being a member of such a society. While our society is sometimes marginalized due to the existence of gender discrimination, and they benefit from less justice in the field of using material facilities such as job facilities and spiritual facilities of the existence of freedom, justice, etc. With this necessity, the purpose of this article is to investigate and measure the physical-social factors affecting women's sense of security in urban spaces, a case study: Imam Khomeini Street (RA) in Gorgan.

Data and Method

The current research is applied in terms of its purpose, which according to the investigated components, the dominant approach is descriptive-analytical survey. The necessary technique to obtain the required data is library and field (questionnaire). The statistical population of the current research is women who use Imam Khomeini street in Gorgan city. The number of sample size was considered based on reviews and opinions of professors and experts of 200 women over 15 years old. Also, simple random sampling was used to complete the questionnaire. According to the goals considered for the research, it is very important to choose the framework of the basic indicators of the research. Therefore, 7 physical, social, environmental, urban furniture, accessibility, behavioral and monitoring indicators were used in the form of 34 items. The questionnaire was basically designed with closed questions in the form of a Likert spectrum (very much, much, medium, little and very little). SPSS21 and LISREL software were used for data analysis. In this research, the confirmatory factor analysis technique was used as a multivariate analysis technique for categorizing and prioritizing factors affecting women's sense of security. Also, in order to show the significance of each of the parameters of the model, the T statistic was used.

Results

The analysis of the obtained data showed that the social factor with an effect coefficient of 0.941 is the most important factor in women's sense of security in Imam Khomeini Street (RA) of Gorgan. The behavioral factor with an effect coefficient of 0.932 is the second group and after that urban furniture with an effect coefficient of 0.931 is the third group of factors affecting women's sense of security in the urban space. According to the estimations of the research model, the highest factor loading among the indicators of the physical factor is the separation of public and private spaces (factor loading 0.73), among the indicators of the social factor is the disregard for the rights of others on the part of other citizens (factor loading 0.77), among the indicators of the factor environment as the presence of noise pollution (factor loading 0.87), among the factors of urban furniture as the factor of information booths and help in emergency situations (factor loading 0.79), among the factors of access to the factor of pedestrian roads (factor loading 0.87), Among the indicators of the behavioral factor, it is assigned to the individual or collective issue of going out (factor load 0.87) and among the indicators of the monitoring factor, it is assigned to the issue of the existence of sufficient human activity and supervision of citizens (factor load 0.80). In other words, these indicators have played the biggest role in explaining the changes of hidden variables (factors affecting women's sense of security).

Conclusion

In order to take the necessary measures to increase the safety of women in urban spaces, it is necessary to recognize and examine the physical-social factors and plan carefully to improve the factors involved in increasing the safety of women, including social, behavioral factors and urban furniture.

سنجش عوامل فیزیکی - اجتماعی مؤثر بر احساس امنیت زنان در فضاهای شهری

(مطالعه موردی: خیابان امام خمینی (ره) شهر گرگان)

جعفر میرکتولی^۱ ✉، زهرا جعفرخانی، سها خاک جسته

^۱ - دانشیار گروه جغرافیا و برنامه‌ریزی شهری، دانشگاه گلستان، گلستان، ایران. رایانامه: g_katouli@yahoo.com
^۲ - کارشناس ارشد جغرافیا و برنامه‌ریزی شهری، دانشگاه گلستان، گلستان، ایران.
^۳ - کارشناس ارشد جغرافیا و برنامه‌ریزی شهری، دانشگاه گلستان، گلستان، ایران.

چکیده	اطلاعات مقاله
<p>مقدمه: امنیت یکی از مؤلفه‌های اساسی رفاه اجتماعی می‌باشد و زنان به عنوان سرمایه‌های انسانی هر جامعه‌ای، نقشی مؤثر در پیشبرد تعالی و اهداف جامعه دارند؛ لذا پژوهش حاضر بر آن بود عوامل مؤثر بر احساس امنیت زنان در فضاهای شهری را تبیین نماید.</p> <p>داده و روش: تحقیق حاضر از لحاظ هدف بنیادی - کاربردی بوده و با توجه به مؤلفه‌های مورد بررسی رویکرد حاکم بر آن توصیفی - تحلیلی است و از نظر روش و ماهیت این پژوهش به صورت کمی با تأکید بر داده‌های میدانی می‌باشد. جامعه آماری پژوهش را اساتید دانشگاه و زنان بالای ۱۵ سال شهر گرگان تشکیل می‌دهند که از طریق فرمول کوکران تعداد ۲۰۰ نمونه تعیین گردید و در نهایت این تعداد حجم نمونه از طریق نمونه‌گیری سیستماتیک ساده انتخاب شد. میزان آلفای کرونباخ پرسشنامه ۰/۸۷- به دست آمد. از ۷ شاخص کالبدی، اجتماعی، محیطی، مبلمان شهری، دسترسی، رفتاری و نظارت در قالب ۳۴ گویه و جهت تجزیه و تحلیل داده‌ها از نرم‌افزارهای SPSS²¹ و LISREL بهره گرفته شد.</p> <p>یافته‌ها: تحلیل اطلاعات نشان داد، عامل اجتماعی با ضریب اثر ۰/۹۴۱ مهم‌ترین عامل در احساس امنیت زنان. عامل رفتاری با ضریب اثر ۰/۹۳۲ دومین گروه و بعد از آن مبلمان شهری با ضریب اثر ۰/۹۳۱ سومین گروه می‌باشد. که علت این امر اهمیت مسائل اجتماعی در زیست‌پذیری زندگی شهر گرگان و تنوع اقوام در این شهر می‌باشد.</p> <p>نتیجه‌گیری: بیشترین بار عاملی در بین نشانگرهای کالبدی به گویه تفکیک فضاهای عمومی و خصوصی (بار عاملی ۰/۷۳)، در بین نشانگرهای اجتماعی به گویه بی‌توجهی به حقوق دیگران از طرف دیگر شهروندان (بار عاملی ۰/۷۷)، در بین نشانگرهای محیطی به گویه وجود آلودگی صوتی (بار عاملی ۰/۸۷)، در بین نشانگرهای مبلمان شهری به گویه باجه‌های اطلاع‌رسانی و کمک در وضعیت اضطراری (بار عاملی ۰/۷۹)، اختصاص یافته است.</p>	<p>نوع مقاله: مقاله پژوهشی</p> <p>تاریخ دریافت: ۱۴۰۱/۰۳/۰۴</p> <p>تاریخ بازنگری: ۱۴۰۱/۰۷/۰۴</p> <p>تاریخ پذیرش: ۱۴۰۱/۰۹/۱۶</p> <p>تاریخ انتشار: ۱۴۰۲/۰۱/۰۱</p> <p>کلیدواژه‌ها: عوامل فیزیکی اجتماعی، امنیت زنان، فضای شهری، خیابان امام خمینی (ره)، شهر گرگان.</p>

استناد: میرکتولی، جعفر؛ جعفرخانی، زهرا؛ خاک جسته، سها (۱۴۰۲). عوامل فیزیکی - اجتماعی مؤثر بر احساس امنیت زنان در فضاهای شهری مطالعه موردی: خیابان امام خمینی (ره) شهر گرگان. *جغرافیای اجتماعی شهری*، ۱۰ (۱)، ۱۹۵-۲۱۱. DOI: <http://doi.org/10.22103/JUSG.2023.2096>



© نویسنده‌گان.

ناشر: دانشگاه شهید باهنر کرمان.

DOI: <http://doi.org/10.22103/JUSG.2023.2096>

مقدمه

امروزه، امنیت یکی از شاخصه‌های زندگی اجتماعی در شهرهاست و آسیب‌های اجتماعی از مهم‌ترین پیامدهای نبود امنیت به شمار می‌رود (آنا مراد نژاد و بلوری، ۱۳۹۶: ۱۳۱). تا جایی که می‌توان گفت مهم‌ترین موضوع شهرنشینی، مسأله امنیت اجتماعی است (ملکی، ۱۳۹۵: ۱۳۳). احساس امنیت، پدیده روان شناختی - اجتماعی است که دارای ابعاد گوناگونی اقتصادی، اجتماعی، سیاسی و فرهنگی جامعه است. این احساس ناشی از تجربه‌های مستقیم و غیر مستقیم افراد از شرایط، اوضاع و محیط پیرامونی است و افراد مختلف به صورت‌های گوناگون آن را تجربه می‌کنند. مفهوم احساس امنیت یکی از شاخصه‌های کیفیت زندگی در شهرهاست و آسیب‌های اجتماعی از مهم‌ترین پیامدهای مختلف امنیت به شمار می‌روند (حسینی و همکاران، ۱۳۹۴: ۱۰). بر همین اساس در بین مسائل مختلف شهری، امنیت جایگاه ویژه‌ای در آرامش و افزایش کیفیت زندگی دارد. امنیت از نیازهای اساسی انسان است که نحوه پاسخگویی به آن تأثیر مستقیم در ارضای سایر نیازهای وی می‌گذارد. لذا امنیت را می‌توان حق بنیادی و پیش‌نیازی برای تداوم و ارتقاء رفاه و سلامت مردم دانست (نورایی و همکاران، ۱۳۹۸؛ الیاس‌زاده و ضابطیان، ۱۳۸۹). امنیت در بسیاری از متون مبنایی برای توسعه و پیشرفت محسوب شده و منشاء توسعه قلمداد می‌شود (گیدنز، ۲۰۱۸). احساس امنیت در محیط‌های شهری یکی از الزامات اساسی زندگی محسوب می‌شود (ذبیحی و همکاران، ۱۳۹۷: ۱۲۱). احساس امنیت اجتماعی ارتباط تنگاتنگی با آسایش روانی و ذهنی انسان‌ها دارد و از مولفه‌های رفاه اجتماعی است (احمدی و کلدی، ۱۳۹۷: ۹۲).

حجم و وسعت بالای فعالیت‌های اقتصادی در خیابان امام خمینی (ره) شهر گرگان؛ افزایش حضور زنان را فراهم آورده است. شاخص‌ها و ویژگی‌هایی نظیر حجم بالای اراضی فرسوده، درصد بالای پلاک‌های مخروبه و کلنگی، معابر تنگ و باریک، وجود فضاهای گم شده و بی‌دفاع شهری این بافت را از نظر کالبدی ناکارآمد جلوه می‌دهد. شاخص‌ها و ویژگی‌های اجتماعی نظیر مهاجرت جمعیت بومی، بالا بودن میزان جرم‌خیزی منطقه و آسیب‌های اجتماعی در کاهش میزان احساس امنیت در این بافت تأثیر به‌سزایی داشته‌اند (میرکتولی، ۱۴۰۱: ۱۳). با توجه به ویژگی‌های کالبدی و اجتماعی خیابان مورد نظر در شهر گرگان پرداختن به عوامل موثر و تأثیرگذار در میزان احساس امنیت زنان در این منطقه از ضرورت خاصی برخوردار می‌باشد. هدف تحقیق حاضر شناسایی عوامل کالبدی، اجتماعی، محیطی، مبلمان شهری، دسترسی، رفتاری و نظارتی تأثیرگذار بر میزان احساس امنیت و ارائه راهکارهایی جهت افزایش میزان احساس امنیت زنان در این بافت می‌باشد. لذا سوال اصلی تحقیق نیز این است که: از بین عوامل گوناگون کالبدی، اجتماعی، محیطی، مبلمان شهری، دسترسی، رفتاری و نظارتی کدام‌یک بیشترین تأثیر را در میزان احساس امنیت زنان در خیابان امام خمینی (ره) شهر گرگان دارند؟

بر این اساس فرضیه‌ای که مطرح می‌شود این‌گونه است که عامل اجتماعی مهم‌ترین عامل در افزایش میزان احساس امنیت زنان در خیابان امام خمینی (ره) شهر گرگان قلمداد می‌گردد.

پیشینه نظری

در ادبیات مربوط به امنیت، تا قبل از سال ۱۹۸۰ و به خصوص قبل از چاپ کتاب مردم، دولت‌ها و هراس باری بوزان^۱، امنیت مساوی با قدرت نظامی بود. تحول اساسی در مفهوم امنیت در سال ۱۹۸۳ و با انتشار کتاب اخیر صورت گرفت. تلقی از مفهوم امنیت که در گذشته فقط عینی‌گرایی مطلق بود با دخالت دادن مفاهیم و ساختارهای ذهنی در برداشت از امنیت و گسترش حوزه امنیت از دولت‌ها به سایر واحدها مثل اجتماع، دچار تغییر شد. بوزان امنیت اجتماعات بشری را به پنج دسته: نظامی، سیاسی، اقتصادی، اجتماعی و زیست‌محیطی تقسیم کرد و به گونه خاص‌تر امنیت

¹-Barry Gordon Buzan

اجتماعی را وارد مفاهیم امنیت کرد. باری بوزان امنیت سیاسی را به ثبات سازمانی دولت‌ها، نظام‌های حکومتی و ایدئولوژی مشروعیت دهنده به آن‌ها، امنیت اقتصادی را به دسترسی منابع و بازارهای لازم برای حفظ سطح قابل قبول از رفاه، امنیت زیستی را به حفظ محیط محلی جهانی به عنوان زیستگاه بشری، امنیت نظامی را به توانایی‌های تهاجمی و دفاعی مسلحانه دولت‌ها و برداشت آن‌ها از مقاصد یکدیگر و سرانجام امنیت اجتماعی را به قابلیت حفظ الگوهای سنتی زبان، فرهنگ، مذهب و هویت و عرف ملی با شرایط قابل قبولی از تحول معنا کرده است (اسدیان، ۱۳۹۹: ۱۳). احساس امنیت در گروه‌های اجتماعی مختلف، حد و گستره متفاوتی دارد. زنان به دلیل وجود تبعیض‌های جنسیتی که در جامعه نسبت به آن‌ها وجود دارد، بیشتر در معرض احساس ناامنی قرار دارند. چرا که احساس امنیت اجتماعی زمانی دوام خواهد یافت که افراد جامعه با بهره‌مندی از امکاناتی برابر که در سایه جامعه فراهم می‌شود به آرامش خاطر رسیده و احساس خشنودی و رضایت از داشتن عضویت در چنین جامعه‌ای را پیدا کنند. در حالی که جامعه ما بعضاً به دلیل وجود تبعیضات جنسیتی زنان در حاشیه قرار گرفته و در زمینه استفاده از امکانات مادی چون امکانات شغلی و امکانات معنوی وجود آزادی، عدالت و ... از عدالت کمتری بهره می‌برند (میر محمد تبار و همکاران، ۱۳۹۵: ۱۲۵). با توجه به اینکه زنان نیمی از وزنه جمعیتی جامعه را به خود اختصاص داده‌اند و کشور هم در حال توسعه و ترقی است، پرداختن به مسئله زنان به عنوان سرمایه‌های اجتماعی و انسانی از اساسی‌ترین نیازهای جامعه امروز ما می‌باشد (احمدی و کلدی، ۱۳۹۹: ۲۱) به نقل از پور احمدی و همکاران، ۱۳۹۵: ۵۴). بنابراین ضرورت دارد تا شرایطی ایجاد شود که بتواند در آن به راحتی فعالیت کنند و در آن احساس امنیت داشته باشند. آنچه ضرورت را دو چندان می‌کند این است که فقدان احساس امنیت زنان به واقع به مفهوم تهدید ارزش نقش مادری، همسری و گاهی سرپرستی یک خانواده است و مصون ماندن از هر آسیب و تجاوزی به زن و حریم زنان را از لحاظ جسمی و روحی تهدید کند، متعاقباً به نسل‌های بعدی منتقل خواهد شد (جلالیان، ۱۴۰۲: ۳۲). بنابراین از نظر اهمیت موضوع ضروری است تا بحث امنیت زنان به عنوان یکی از عوامل تأثیرگذار حضور بیشتر و فعال‌تر آنان در جامعه مدنظر قرار گیرد. با درک این اهمیت پرداختن به موضوع احساس امنیت زنان در محیط‌های شهری ضرورت می‌یابد. زنان به دلیل موقعیت فرودستی که در اغلب جوامع نسبت به سایر گروه‌بندی‌های اجتماعی داشته‌اند و نیز به دلیل غلبه مردان بر گفتمان‌های علمی و نیز تابوهای اجتماعی و هنجارهای فرهنگی که جنس مونث و مسائل پیرامونی‌اش را احاطه کرده است، کمتر توانسته‌اند از موقعیت ویژه خود سخن بگویند. تأثیرپذیری جامعه ایران از فرایندهای فکری، اقتصادی و اجتماعی مدرن، موقعیت و جایگاه اقتصادی و گسترده و میدان تعاملات اجتماعی زنان را دست‌خوش تغییرات اساسی کرده است. رشد فزاینده حضور زنان در دانشگاه، اشتغال، استفاده زیاد زنان از مراکز خرید، پارک‌ها، معابر، حمل‌ونقل عمومی بیانگر استفاده آنان از حوزه عمومی است؛ در حالی که همه این مکان‌ها موقعیت‌هایی هستند که برای جرم‌یابی و هتک حرمت آسیب‌پذیرند (حامدی و نعیمی، ۱۳۸۹: ۱۵۱). مسئله امنیت فضایی و احساس امنیت در شهر، مقوله‌ای است که کم و بیش در تمامی کشورهای جهان مورد توجه قرار می‌گیرد. در حقیقت از آن‌جا که یکی از معیارها و عوامل مهم در مباحث مرتبط با جنبه‌های اجتماعی توسعه پایدار، تشویق شهروندان برای حضور در فضاهای شهری و تقویت تعاملات اجتماعی در این عرصه‌هاست، طبیعتاً شناسایی و رفع موانع چنین حضوری ضروری می‌گردد. بررسی یافته‌های مطالعات متعدد به عمل آمده در نقاط مختلف جهان، گویای این واقعیت است یکی از مهم‌ترین موانع دستیابی به این هدف، احساس عدم امنیت در فضاهای شهری می‌باشد (سلامتی زارع، ۱۳۹۳: ۲).

فضاهای شهری به عنوان بستر زندگی و فعالیت شهروندان باید بتواند با توجه به شباهت‌ها و تفاوت‌های میان افراد و گروه‌های سنی و اجتماعی و جنسی؛ محیطی امن، سالم و پایدار و جذاب را برای همه افراد فراهم کند و به نیاز تمامی

قشرهای اجتماعی پاسخ مناسب بدهند و پاسخگویی حداقل نیازها باشد، از آنجایی که فضاهای شهری بیشترین ارتباط را با مردم و محیط زندگی دارند، می‌توانند نقش به‌سزایی در هویت بخشی و دادن احساس آرامش شهروندان باشند (حیدری و آقایی، ۱۳۹۳: ۳۵). مهم‌ترین هدف مدیریت شهری را می‌توان ارتقای شرایط کار و زندگی جمعیت ساکن در قالب اقشار و گروه‌های مختلف اجتماعی و اقتصادی و حفاظت از حقوق شهروندان، تشویق به توسعه اقتصادی و اجتماعی، پایدار دانست. شهرها باید به‌گونه‌ای مدیریت شوند که جای هیچ‌گونه ترس و احساس عدم امنیت برای شهروندان باقی نگذارد. به همین دلیل ترس عاملی برای محرومیت زنان در رفتن به فضاهای عمومی شهر و نظارت عاملی برای تأمین احساس امنیت می‌باشد. نظارت به این دلیل اهمیت دارد که گروه‌های آسیب‌پذیر و از جمله زنان به دلیل عدم احساس امنیت فرصت‌های اجتماعی، اقتصادی و فرهنگی را از دست می‌دهند. در چنین شرایطی زنان در فعالیت‌های اقتصادی و اجتماعی محروم می‌شوند و البته در این گونه موارد هیچ تردیدی نیست که همواره زنان فقیرتر بیشتر قربانی جرم و جنایت ناشی از عدم امنیت می‌شوند (Rastegar et al, 2015: 81).

پیشینه عملی

پس از مطالعه مبانی نظری تحقیق و بیان مسئله مورد نظر برای انجام پژوهش برای مشخص شدن ابعاد ناپیدا این پژوهش نیاز به مطالعه پیشینه پژوهش می‌باشد تا بتوان ابعاد پنهان شاخص‌ها و بخش‌هایی که قبلاً در مطالعات به آن پرداخته نشده است شناسایی گردد. به همین منظور در ذیل اقدام به جمع‌بندی نزدیک‌ترین مطالعات صورت گرفته شده در خصوص عنوان پژوهش می‌پردازیم تا در نهایت بتوان تصویر روشنی از شکاف پژوهشی را به دست آورد.

جدول ۱- پیشینه پژوهش

نویسندگان	سال	عنوان	نتایج
پل ^۱	۲۰۱۱	نقش فضاهای عمومی در ترس زنان از جرم	ترس از جرم به دلیل درک زنان از فضا به وجود می‌آید و این امر، خود به وسیله هنجارهای اجتماعی شکل می‌گیرد و دسترسی محدود زنان به فضاهای عمومی بیانگر ترس اجتماعی ایجاد شده است. همچنین، این دسترسی محدود نیز حاصل نحوه درک و تصور زنان از فضا است.
تاندوگانا و ایلهان ^۲	۲۰۱۶	ترس از جرم در فضاهای عمومی از دیدگاه زنان ساکن در شهرها	ترس زنان از جرم و جنایت در فضای شهری زندگی آن‌ها را محدود کرده و بر رفتارشان تأثیر می‌گذارد و منجر به کاهش مشارکت آنان در عرصه‌های عمومی می‌شود.
پادایار ^۳ و همکاران	۲۰۱۷	درک امنیت زنان در رابطه با انتخاب مسیر آن‌ها برای رسیدن به یک محله پایدار در سانتیاگو (شیلی)	اگر چه پاسخ دهندگان اغلب اعلام کردند که محله‌شان تا حدی ایمن است، اما آن‌ها موافق بودند که احساس امنیت آن‌ها بر مسیری که در فعالیت‌های پیاده‌روی روزانه خود انتخاب می‌کنند، تأثیر می‌گذارد. این یافته اهمیت عدم امنیت درک شده زنان یا امنیت درک شده پایین برای الگوهای پیاده‌روی روزانه آن‌ها را نشان می‌دهد.
باجوا ^۴ و همکاران	۲۰۱۸	بررسی تجربی امنیت زنان در مکان‌های عمومی، نمونه موردی شهر لاهور	عناصر ایمنی در محیط از جمله نصب دوربین‌های کنترل در مناطق مختلف، حمل‌ونقل ایمن و دسترسی راحت برای زنان، ایجاد کمپین‌های بر انگیزنده حس مسئولیت نسبت به زنان در خیابان و غیره. همچنین طراحان و برنامه‌ریزان شهر را به منظور معرفی ویژگی‌های ایمنی، حفظ حریم خصوصی و راحتی زنان در طراحی مکان‌های عمومی، ضروری می‌باشد.
گاریبولو ^۱ و	۲۰۲۰	ارزیابی ادراک ایمنی زنان در	براساس مصاحبه با زنان، عوامل و شاخص‌های فضایی موثر بر ادراک ایمنی زنان شامل دید،

1-Paul

2-Tandogana and Ilhan

3- Padayar

4- Bajwa

تراکم پوشش گیاهی، روشنایی و نوع کاربری زمین، شناسایی و براساس آن‌ها و بکارگیری سیستم اطلاعات جغرافیایی، نقشه ادراک ایمنی زنان در این کریدور ترسیم گردد، براساس این نقشه می‌توان حوزه‌هایی را شناسایی کرد که شایسته توجه تصمیم‌گیرندگان برای توسعه استراتژی‌ها جهت معکوس کردن نابرابری جنسیتی در استفاده فضا هستند.	یک کریدور مسیر شهری در بارسلونا		همکاران
یافته‌ها در چارچوب سه نوع ترس (ساختاری، اجتماعی و شخصی) و سه نوع شیوه رویارویی با این ترس‌ها مقوله‌بندی شد. در این طبقه‌بندی، منظور از ترس‌ها یا راهبردهای «ساختاری»، منابع ترس یا راهبردهای مواجهه‌ای است که به ساختار اجتماعی، کالبدی، و طبیعی مقصد گردشگری مربوط می‌شود. کاربرد صفت «اجتماعی» برای ترس‌ها و راهبردها، ناظر به اموری است که در فرایند کنش متقابل رخ می‌دهد. ترس‌ها و راهبردهای «شخصی» نیز به اموری مربوط است که بیشتر در محدوده انتخاب‌ها، ترجیحات، قابلیت‌ها، و ابتکارات شخصی و شناختی می‌گنجد. یافته‌های این پژوهش نشان می‌دهد که اگرچه زنان به سبب شرایط ذهنی خود، شرایط عینی محیط‌های گردشگری، و بر ساخت اجتماعی ترس در زنان، ترس‌هایی را تجربه می‌کنند، اما در برابر آن، انواع مقاومت فعالانه یا انفعالی را در پیش می‌گیرند و از آن به‌عنوان ابزاری برای توانمندسازی خود بهره می‌گیرند. اگرچه این تجربه‌ها به لحاظ کیفیت و عمق با تجربه‌های زنان کشورهای توسعه‌یافته متفاوت است، اما با وجود تمهیدات محافظه‌کارانه‌تر، مسیر مشابهی را می‌پیماید.	«باید ریسک کنی»؛ ادراک زنان از ترس و راهبردهای رویارویی با آن در سفرهای تک‌جنسیتی	۲۰۲۲	زاپاتا ^۲ و همکاران
استفاده از رسانه های جمعی، دینداری و حجاب و پوشش مناسب به نسبت سایر متغیرها، تأثیر بیش تری بر احساس امنیت اجتماعی زنان در ایران داشته است.	بررسی عوامل مؤثر بر احساس امنیت اجتماعی زنان(فراتحلیلی از تحقیقات موجود)	۱۳۹۵	میرمحمد تبار و همکاران
متغیرهای میزان رضایت از عملکرد ناجا و سرمایه اجتماعی تقریباً ۳۲ درصد از تغییرات متغیر وابسته یعنی احساس امنیت را تبیین کرده‌اند.	بررسی عوامل مرتبط با احساس امنیت اجتماعی زنان(مورد مطالعه: زنان ساکن مجتمع‌های مسکونی مهر شهر ایلام)	۱۳۹۵	الماسی
مردانه بودن فضاهای عمومی و کمبود نظارت بر فضاهای عمومی شهری بر احساس ناامنی اجتماعی زنان در فضاهای شهر تأثیر دارد.	بررسی عوامل مرتبط با احساس ناامنی اجتماعی زنان در فضاهای شهری	۱۳۹۶	شکر بیگی و رادین
احساس امنیت زنان شرکت کننده در نقاط مختلف پارک متفاوت است؛ بیشترین عوامل مؤثر بر احساس امنیت زنان ناشی از سه معیار کالبدی، فعالیتی و آرایش بصری و محیطی است.	امنیت زنان در فضاهای عمومی شهری و بررسی عوامل فیزیکی مؤثر بر آن(نمونه موردی: پارک اثل گولی تبریز)	۱۳۹۷	رحیمی و صبوری
بین متغیرهای بررسی شده و احساس امنیت زنان در سطح بالای ۹۵ درصد و درجه معناداری(Sig=0/00) رابطه معناداری وجود دارد. در مجموع میزان بررسی امنیت زنان متغیر عدم نظارت اجتماعی با ضریب ۰/۶۸۲ بیشترین اثر را بر عدم استفاده زنان از پارک بعثت دارد.	بررسی احساس امنیت زنان در فضای شهری(مطالعه موردی: پارک بعثت منطقه ۱۶ تهران)	۱۳۹۸	بیرانوندزاده و همکاران
وضعیت شاخص‌های امنیت زنان در شهر شیروان مطلوب نمی‌باشد. همچنین عوامل کالبدی و میلان شهری مهم‌ترین عوامل کاهش امنیت زنان در فضاهای شهری شیروان می‌باشد و نیاز است که در راستای ارتقای امنیت زنان در فضاهای شهری مورد توجه ویژه مدیران شهری قرار	تحلیل نقش فضاهای شهری در امنیت زنان (نمونه: شهر شیروان)	۱۴۰۱	پیرزاد و همکاران

1 - Gargiolo

2 - Zapata

گیرد. فضاهای ناامن زیادی در شهر شیروان وجود دارد که اکثریت جامعه زنان این شهر از آن آگاه هستند و نیلزمنند توجه ویژه از سوی مسئولان شهری به این فضاها می‌باشند.			
دولت در راستای تأمین امنیت زنان، باید برنامه‌های اصلاح زیر ساخت‌های شهری، کنترل جمعیت، تقویت نظارت بیشتر توسط دستگاه‌های انتظامی، و دسترسی آسان و سریع افراد به دستگاه‌های قضایی را ارائه نماید.	تهدیدهای بالقوه برای امنیت زنان در فضاهای عمومی شهر اردبیل	۱۴۰۱	صالحیان و همکاران
از میان تمامی شاخص‌های مطرح شده برای رویکرد CPTED، تنها شاخص حمایت از فعالیت‌های اجتماعی است که هیچ نقشی در احساس امنیت زنان در پارک‌های مورد مطالعه در شهر بجنورد ندارد.	تبیین رابطه بین کنترل اجتماعی و احساس امنیت زنان	۱۴۰۱	تبریزی و همکاران

منبع: مطالعات کتابخانه‌ای نگارندگان

با توجه به عنوان پژوهش که به مقوله سنجش عوامل مؤثر بر احساس امنیت زنان در فضاهای شهری در منطقه مورد مطالعه خیابان امام خمینی (ره) شهر گرگان پرداخته شده است با علم بر هدف پژوهش اقدام به مطالعه پیشینه پژوهش نموده‌ایم که بر اساس مطالعه پیشینه مقالات و فعالیت‌های پژوهشی بسیاری در خصوص عنوان پژوهش در سراسر جهان و ایران انجام گرفته شده است ولی بطور تقریبی اکثریت به یقین آن‌ها در انتخاب شاخص‌ها به تعداد محدودی بسنده نموده‌اند و مسئله زنان در اولویت‌های چندم شاخص‌های پژوهشی و حتی جامعه آماری زنان مدنظر آن‌ها قرار نگرفته است. ولی تفاوت این پژوهش در تعدد و تنوع شاخص‌ها در ابعاد مختلف اعم از کالبدی، اجتماعی، محیطی، مبلمان شهری، دسترسی، رفتاری و نظارتی بوده است که سعی بر آن شده است از روش‌شناسی جدیدی بر راستای میزان اهمیت هر یک از آن‌ها بصورت مجزا و به صورت مشترک بررسی نماید و زنان به عنوان جامعه مبنا قرار گیرد و تمامی جامعه آماری را تشکیل داده است. در حقیقت این بخش به عنوان یک عامل مهم در کاهش شکاف پژوهشی پژوهش‌های پیشین قلمداد می‌گردد و می‌تواند به عنوان نقطه عطفه این پژوهش در نوآوری آن باشد.

داده‌ها و روش‌شناسی

تحقیق حاضر از لحاظ هدف کاربردی است که با توجه به مؤلفه‌های مورد بررسی رویکرد حاکم بر آن توصیفی - تحلیلی پیمایشی است. تکنیک لازم برای به‌دست آوردن داده‌های مورد نیاز کتابخانه‌ای و میدانی (پرسشنامه) است. جامعه آماری پژوهش حاضر زنان استفاده‌کننده از خیابان امام خمینی (ره) شهر گرگان می‌باشد. تعداد حجم نمونه براساس بررسی‌ها و نظرات اساتید و کارشناسان ۲۰۰ نفر از زنان بالای ۱۵ سال در نظر گرفته شد. همچنین جهت تکمیل پرسشنامه از نمونه‌گیری تصادفی ساده بهره گرفته شد. باتوجه به اهداف در نظر گرفته شده برای تحقیق انتخاب چارچوب شاخص‌های پایه‌ای تحقیق از اهمیت زیادی برخوردار می‌باشد. لذا از ۷ شاخص‌های کالبدی، اجتماعی، محیطی، مبلمان شهری، دسترسی، رفتاری و نظارت در قالب ۳۴ گویه بهره گرفته شد (جدول ۲). پرسشنامه تحقیق برای تعیین روایی در اختیار تنی چند از متخصصان، صاحب نظران و کارشناسان مجرب در این زمینه قرار گرفت و پس از بررسی‌ها و اصلاحات لازم مورد تأیید آنان قرار گرفت.

جدول ۲- شاخص و مؤلفه‌های احساس امنیت زنان در فضای شهری

شاخص	گویه	محققان تأیید کننده
کالبدی	وجود شکاف یا فضاهای خالی درخیابان‌ها	پور احمد و همکاران (۱۳۹۵)، شریعتی مزینانی و فروغ زاده (۱۳۹۶)، Ahmad Fitri (2015)
	عدم هماهنگی و یکپارچگی احجام ساختمانی	اکبری و میر محمدتبار (۱۳۹۶)، شبانی و همکاران (۱۳۹۳)، بیرانوندزاده و همکاران (۱۳۹۸)

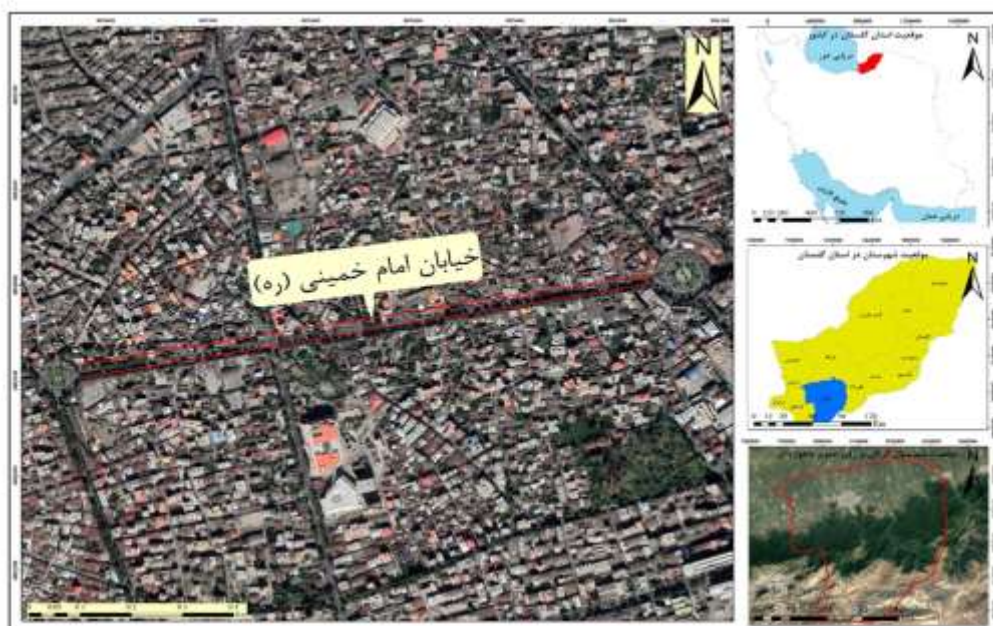
وجود یافت‌های فرسوده و قدیمی	پور احمد و همکاران(۱۳۹۵)، شبانی و همکاران(۱۳۹۳)، علی‌پور و نجفی(۱۳۹۳)
وجود زمین‌های بایر و خالی	اکبری و میر محمدتبار(۱۳۹۶)، شبانی و همکاران(۱۳۹۳)، Ahmad Fitri Amir(2015)
نزدیک بودن خانه به محل کار و خدمات	لطفی و همکاران(۱۳۹۴)، Shahdadi(2016)
تفکیک فضاهای عمومی و خصوصی	اسدیان(۱۳۹۹)، اکبری و میر محمدتبار(۱۳۹۶)
متلک و حرف‌های زشت از عابران	پور احمد و همکاران(۱۳۹۵)، علی‌پور و نجفی(۱۳۹۳)، Ahmad Fitri Amir(2015)
وجود سرقت و جیب‌بری	اسدیان(۱۳۹۹)، علی‌پور و نجفی(۱۳۹۳)، بیرانوندزاده و همکاران(۱۳۹۸)
بی‌توجهی به حقوق دیگران از طرف دیگر شهروندان	اسدیان(۱۳۹۹)، لطفی و همکاران(۱۳۹۴)، شریعتی مزینانی و فروغ زاده(۱۳۹۶)
ناهنجارهای اجتماعی(اعتیاد، فقر)	لطفی و همکاران(۱۳۹۴)، اسدیان(۱۳۹۸)، لطفی و همکاران(۱۳۹۴)
وجود آثار تخریب اراذل و اوباش	اسدیان(۱۳۹۹)، لطفی و همکاران(۱۳۹۴)، اکبری و میر محمدتبار(۱۳۹۶)
رفتارهای پرخطر رانندگی	لطفی و همکاران(۱۳۹۴)، علی‌پور و نجفی(۱۳۹۳)، اسدیان(۱۳۹۹)
وجود آلودگی صوتی	اسدیان(۱۳۹۹)، اکبری و میر محمدتبار(۱۳۹۶)، بیرانوندزاده و همکاران(۱۳۹۸)
خیابان‌های کثیف و پر از زباله و فاضلاب	اکبری و میر محمدتبار(۱۳۹۶)، پور احمد و همکاران(۱۳۹۵)، شبانی و همکاران(۱۳۹۳)، Paul(2011)
فراوانی حیوانات موذی و سگ	لطفی و همکاران(۱۳۹۴)، شریعتی مزینانی و فروغ زاده(۱۳۹۶)، بیرانوندزاده و همکاران(۱۳۹۸)
وجود ساختمان‌های با نمای کثیف و مخدوش	لطفی و همکاران(۱۳۹۴)، شبانی و همکاران(۱۳۹۳)، اسدیان(۱۳۹۹)
نورپردازی مناسب خیابان‌ها و کوچه‌ها	علی‌پور و نجفی(۱۳۹۳)، اکبری و میر محمدتبار(۱۳۹۶)، Shahdadi(2016)
وجود موانع دید مانند نرده، درخت و ...	بیرانوندزاده و همکاران(۱۳۹۸)، اسدیان(۱۳۹۹)، Shahdadi(2016)
کیفیت معابر(پوشش کف، رنگ مبلمان و ...)	پور احمد و همکاران(۱۳۹۵)، علی‌پور و نجفی(۱۳۹۳)، Paul(2011)
تابلوهای راهنمای دقیق و قابل رویت	شبانی و همکاران(۱۳۹۳)، لطفی و همکاران(۱۳۹۳)، اکبری و میر محمدتبار(۱۳۹۶)
باجه‌های اطلاع‌رسانی و کمک در وضعیت اضطراری	لطفی و همکاران(۱۳۹۳)، شبانی و همکاران(۱۳۹۳)
وجود راه‌های مخصوص عابر پیاده	شبانی و همکاران(۱۳۹۳)، اکبری و میر محمدتبار(۱۳۹۶)، Shahdadi(2016)
دسترسی راحت به حمل‌ونقل عمومی	پور احمد و همکاران(۱۳۹۵)، لطفی و همکاران(۱۳۹۳)
دسترسی راحت به خیابان‌های اصلی	لطفی و همکاران(۱۳۹۳)، شبانی و همکاران(۱۳۹۳)، Paul(2011)
دسترسی به اماکن انتظامی و امنیتی	Paul(2011)، اکبری و میر محمدتبار(۱۳۹۶)، بیرانوندزاده و همکاران(۱۳۹۸)
آرایش و طرز راه رفتن و حرف زدن	لطفی و همکاران(۱۳۹۳)، شبانی و همکاران(۱۳۹۳)، علی‌پور و نجفی(۱۳۹۳)
همراه داشتن زیورآلات و اشیاء گران‌قیمت	Paul(2011)، اسدیان(۱۳۹۹)، Shahdadi(2016)، بیرانوندزاده و همکاران(۱۳۹۸)
داشتن مهارت‌های دفاع شخصی	پور احمد و همکاران(۱۳۹۵)، لطفی و همکاران(۱۳۹۳)، Shahdadi(2016)
بدون دلیل پرسه زدن در خیابان	لطفی و همکاران(۱۳۹۳)، اکبری و میر محمدتبار(۱۳۹۶)، بیرانوندزاده و همکاران(۱۳۹۸)
انفرادی یا دسته جمعی بیرون رفتن	پور احمد و همکاران(۱۳۹۵)، زارعی(۱۳۹۵)، لطفی و همکاران(۱۳۹۳)، شبانی و همکاران(۱۳۹۳)
حضور گشت پلیس	علی‌پور و نجفی(۱۳۹۳)، اسدیان(۱۳۹۹)، لطفی و همکاران(۱۳۹۳)، Shahdadi(2016)
وجود دوربین‌های مدار بسته	Paul(2011)، Shahdadi(2016)، شریعتی مزینانی و فروغ زاده(۱۳۹۶)، بیرانوندزاده و همکاران(۱۳۹۸)
وجود فعالیت انسانی کافی و نظارت شهروندان	لطفی و همکاران(۱۳۹۳)، علی‌پور و نجفی(۱۳۹۳)، Paul(2011)

منبع: مطالعات نگارندگان

پرسشنامه اساساً با پرسش‌های بسته در قالب طیف لیکرت (خیلی زیاد، زیاد، متوسط، کم و خیلی کم) طراحی گردید. جهت تجزیه و تحلیل داده‌ها از نرم‌افزارهای SPSS²¹ و LISREL بهره گرفته شد. در این پژوهش از تکنیک تحلیل عاملی تأییدی به‌عنوان تکنیک تحلیل چند متغیره برای دسته‌بندی و اولویت‌بندی عوامل موثر بر احساس امنیت زنان استفاده گردید. همچنین به‌منظور نشان دادن معناداری هر کدام از پارامترهای مدل از آماره T شد. این آماره از نسبت ضریب هر پارامتر به خطای انحراف معیار آن پارامتر به‌دست می‌آید که قدر مطلق آن باید از ۱/۹۶ بزرگ تر باشد تا این تخمین‌ها از لحاظ آماری معنادار شود. در تحلیل عاملی مرتبه دوم، فرض بر آن است که خود متغیرهای پنهان در واریانس مشترک ناشی از یک یا چند عامل مرتبه بالاتر سهیم هستند. به عبارت دیگر، عامل‌های مرتبه دوم به واقع عامل‌های عامل‌ها به حساب می‌آیند.

قلمرو پژوهش

شهرستان گرگان بین ۱۲/۹ درجه و ۵۴ دقیقه تا ۴۴/۹ درجه و ۵۴ دقیقه طول شرقی و ۳۰/۶ درجه و ۳۶ دقیقه تا ۵۸/۸ درجه و ۳۶ دقیقه عرض شمالی در بخش شمالی کشور واقع گردیده است. این شهرستان از جنوب به استان سمنان، از شمال به آق‌قلا، از شرق به علی‌آباد کتول و از غرب به کردکوی محدود است. مساحت شهرستان بالغ ۱۶۱۵/۸۱ کیلومتر مربع می‌باشد (معاونت برنامه ریزی استانداری گلستان، ۱۳۸۶)، شهرستان گرگان متشکل از ۲ بخش (مرکزی و بهاران)، ۳ شهر (گرگان، سرخنگلاته و جلین)، ۵ دهستان (استرآباد جنوبی، روشن آباد، انجیر آب، قرق و استرآباد شمالی)، ۹۷ آبادی دارای سکه و ۱۳ آبادی خالی از سکنه می‌باشد (سالنامه آماری استان گلستان، ۱۳۹۵). این شهر بر اساس آخرین سرشماری نفوس و مسکن مرکز آمار ایران در سال ۱۳۹۵ دارای ۳۵۰۶۷۶ نفر جمعیت بوده است. نرخ رشد جمعیت شهر گرگان در سال ۱۳۹۵، ۵/۰۲ است (سالنامه آماری شهرستان گرگان، ۱۳۹۵).



شکل ۱- قلمرو جغرافیایی خیابان امام خمینی (ره) شهر گرگان (ترسیم: نگارندگان)

یافته‌ها

یافته‌های حاصل از بخش توصیفی پرسشنامه بیانگر این موضوع است که بیشترین گروه از پرسش‌شوندگان را گروه ۱۵-۳۰ سال با ۴۶ درصد تشکیل می‌دهد و کمترین گروه سنی مربوط به ۶۰-۴۰ سال با ۱۸/۵ درصد است. در رابطه با وضعیت تأهل ۳۴/۵ درصد پرسش‌شوندگان مجرد و ۶۵/۵ درصد متأهل می‌باشند. در رابطه با مؤلفه میزان تحصیلات بیشترین پاسخ‌گویان دارای مدرک دیپلم بودند که شامل ۵۶ نفر و ۲۸ درصد پاسخ‌گویان را شامل می‌شد (جدول ۳).

جدول ۳- ویژگی‌های توصیفی نمونه‌های مورد پژوهش

درصد	فراوانی	ویژگی‌های توصیفی	
۴۶	۹۲	۱۵-۳۰ سال	سن
		۳۰-۴۰ سال	
		۴۰-۶۰ سال	
۳۴/۵	۶۹	مجرد	وضعیت تأهل
		متأهل	
۲۰/۵	۴۱	زیر دیپلم	تحصیلات
		دیپلم	
		فوق دیپلم	
		لیسانس	
		فوق لیسانس و بالاتر	
۲۸	۵۶		
۲۵	۵۰		
۱۷/۵	۳۵		
۹	۱۸		

منبع: یافته‌های پژوهش

رتبه‌بندی عوامل مؤثر بر احساس امنیت زنان در خیابان امام خمینی (ره)

جدول ۴، رتبه‌بندی عوامل مؤثر بر احساس امنیت زنان در خیابان امام خمینی (ره) برحسب ضریب تغییرات را نشان می‌دهد. براساس ضریب تغییرات کلی به ترتیب شاخص مبلمان شهری (ضریب تغییرات ۰/۲۴۵)، شاخص اجتماعی (ضریب تغییرات ۰/۲۴۳) و شاخص رفتاری (ضریب تغییرات ۰/۲۳۷) عوامل عمده در احساس امنیت زنان محسوب می‌گردد. همچنین بر اساس نتایج بدست آمده در بین شاخص کالبدی گوپه عدم نزدیک بودن خانه به محل کار و خدمات (ضریب تغییرات ۰/۲۴۵) شاخص اجتماعی گوپه ناهنجاریهای اجتماعی (اعتیاد، فقر) (ضریب تغییرات ۰/۲۵۶)، شاخص محیطی گوپه وجود آلودگی صوتی (ضریب تغییرات ۰/۲۵۶)، شاخص مبلمان شهری گوپه باجه‌های اطلاع‌رسانی و کمک در وضعیت اضطراری (ضریب تغییرات ۰/۲۵۷)، شاخص دسترسی گوپه دسترسی به اماکن انتظامی و امنیتی (ضریب تغییرات ۰/۲۳۸)، شاخص رفتاری گوپه آرایش و طرز راه رفتن و حرف زدن (ضریب تغییرات ۰/۲۵۱) و شاخص نظارت گوپه حضور گشت پلیس (ضریب تغییرات ۰/۲۴۱) به لحاظ اهمیت در رتبه نخست تأثیرگذاری بر احساس امنیت زنان در خیابان امام خمینی (ره) قرار دارند.

جدول ۴- رتبه‌بندی عوامل مؤثر بر احساس امنیت زنان در فضای شهری

شاخص	گوپه	نماگر	میانگین	انحراف معیار	ضریب تغییرات
کالبدی	وجود شکاف یا فضاهای خالی در خیابان‌ها	K1	۴/۲۰	۰/۸۴۱	۰/۲۳۱
	عدم هماهنگی و یکپارچگی ساختمانی	K2	۳/۸۹	۰/۸۵۶	۰/۲۱۱
	وجود بافت‌های فرسوده و قدیمی	K3	۳/۹۵	۰/۸۹۶	۰/۲۴۲
	وجود زمین‌های بایر و خالی	K4	۳/۹۷	۰/۹۴۱	۰/۲۳۵

-/۲۴۵	۰/۹۲۵	۴/۰۱	K5	نزدیک بودن خانه به محل کار و خدمات	
-/۲۳۸	۰/۹۴۸	۳/۵۹	K6	تفکیک فضاهای عمومی و خصوصی	
۰/۲۳۳	۰/۸۹۵	۳/۹۵	کل		
-/۲۴۳	۰/۸۹۵	۴/۱۲	E1	متلک و حرف‌های زشت از عابریان	اجتماعی
-/۲۳۸	۰/۹۸۵	۳/۹۵	E2	وجود سرقت و جیب‌بری	
-/۲۵۱	۰/۹۴۹	۴/۰۱	E3	بی‌توجهی به حقوق دیگران از طرف دیگر شهروندان	
-/۲۵۶	۰/۸۹۳	۴/۱۵	E4	ناهنجارهای اجتماعی (اعتیاد، فقر)	
-/۲۳۱	۰/۹۵۶	۳/۸۹	E5	وجود آثار تخریب اراذل‌واوایش	
-/۲۴۴	۰/۸۹۶	۳/۷۹	E6	رفتارهای پرخطر رانندگی	
۰/۲۴۳	۰/۹۷۱	۳/۹۸	کل		
-/۲۵۶	۰/۸۹۱	۴/۱۷	M1	وجود آلودگی صوتی	محیطی
-/۲۴۵	۰/۸۵۶	۴/۱۵	M2	خیابان‌های کثیف و پر از زباله و فاضلاب	
-/۲۲۶	۰/۹۴۱	۴/۰۱	M3	فراوانی حیوانات موزی و سگ	
-/۲۱۶	۰/۸۵۹	۳/۰۸	M4	وجود ساختمان‌های با نمای کثیف و مخدوش	
۰/۲۳۵	۰/۸۸۲	۳/۸۵	کل		
-/۲۴۲	۰/۹۳۱	۴/۰۲	P1	نورپردازی مناسب خیابان‌ها و کوچه‌ها	مبلمان شهری
-/۲۴۴	۰/۹۶۰	۴/۰۳	P2	وجود موانع دید مانند نرده، درخت و ...	
-/۲۳۶	۰/۸۹۶	۳/۹۷	P3	کیفیت معابر (پوشش کف، رنگ مبلمان و ...)	
-/۲۴۸	۰/۹۵۱	۳/۹۱	P4	تابلوهای راهنمای دقیق و قابل رویت	
-/۲۵۷	۰/۸۷۵	۳/۸۵	P5	باجه‌های اطلاع‌رسانی و کمک در وضعیت اضطراری	
۰/۲۴۵	۰/۹۰۸	۳/۲۹	کل		
-/۲۲۱	۰/۹۳۲	۳/۹۱	D1	وجود راه‌های مخصوص عابر پیاده	دسترسی
-/۲۱۹	۰/۹۳۳	۳/۹۵	D2	دسترسی راحت به حمل‌ونقل عمومی	
-/۲۳۹	۰/۹۸۱	۳/۹۲	D3	دسترسی راحت به خیابان‌های اصلی	
-/۲۳۸	۰/۹۳۰	۳/۹۱	D4	دسترسی به اماکن انتظامی و امنیتی	
۰/۲۲۶	۰/۹۴۴	۳/۹۲	کل		
-/۲۵۱	۰/۸۹۸	۳/۸۷	R1	آرایش و طرز راه رفتن و حرف زدن	رفتاری
-/۲۴۰	۰/۸۵۲	۳/۵۲	R2	همراه داشتن زیورآلات و اشیاء گران‌قیمت	
-/۲۳۵	۰/۹۶۰	۴/۰۲	R3	داشتن مهارت‌های دفاع شخصی	
-/۲۲۹	۰/۸۹۱	۳/۰۵	R4	بدون دلیل پرسه زدن در خیابان	
-/۲۳۲	۰/۹۳۴	۳/۷۴	R5	انفرادی یا دسته جمعی بیرون رفتن	
۰/۲۳۷	۰/۹۰۷	۳/۶۴	کل		
-/۲۴۳	۰/۹۲۴	۳/۸۵	N1	حضور گشت پلیس	نظارت
-/۲۲۷	۰/۸۵۶	۳/۹۸	N2	وجود دوربین‌های مدار بسته	
-/۲۳۴	۰/۸۷۵	۳/۸۹	N3	وجود فعالیت انسانی کافی و نظارت شهروندان	
۰/۲۳۵	۰/۸۸۵	۳/۹۰	کل		

منبع: یافته‌های پژوهش

به‌منظور تأیید مدل حاصل از بخش اول پژوهش و بررسی برازش الگوی اندازه‌گیری مربوط به احساس امنیت زنان، از تحلیل عاملی تأییدی مرتبه دوم استفاده شد. جهت ارزیابی مدل تحلیل عاملی، از شاخص‌های برازندگی ذکر شده در جدول استفاده شده است. در حالت ایده آل مقدار مربع کای باید دارای سطح معنی داری بیش از ۰,۰۵ باشد تا بتوان گفت

مدل از برازش کامل برخوردار است، اما از آنجا که مقدار آماره مربع کای به حجم نمونه بسیار حساس است، معمولاً از شاخص نسبت مربع کای به درجه آزادی برای ارزیابی برازش مدل استفاده می شود که حد مطلوب آن کمتر از ۳ است. براساس نتایج بدست آمده مقدار مربع کای برابر با ۹۷۸,۲۱ با درجه آزادی ۴۹۱,۵۲ می باشد که در سطح خطای یک درصد ($p < 0/01$) معنی دار شده است، اما مقدار نسبت کای اسکویر به درجه آزادی برابر با ۱,۹۹ می باشد که نشان دهنده برازش قابل قبول مدل است. نتایج شاخص های بررسی باقیمانده کوواریانس و واریانس در بافت داده ها ($SRMR = 0/04$ و $RMR = 0/05$) نشان می دهد که کوواریانس و واریانس خطا به خوبی کنترل شده است. شاخص GFI نشان دهنده مقدار نسبی واریانس ها و کوواریانس هایی است که توسط مدل تبیین می شوند. مقدار بدست آمده برای این شاخص ($GFI = 0.86$) تأییدکننده نتایج مربع کای است. نتایج شاخص های بررسی الگوهای جایگزین نیز نشان می دهد که مقادیر این شاخص ها برای مدل بالاتر از ۰,۹ محاسبه شده که مقدار قابل قبولی است. مقدار شاخص $RMSEA$ برای مدل های با برازش مطلوب ۰,۰۸ و کمتر می باشد که مقدار این شاخص برای مدل عوامل مؤثر بر احساس امنیت زنان برابر ۰,۰۶۸ بدست آمده که حاکی از برازش نسبتاً مناسب مدل است. در مجموع، مدل از معیارهای برازش کلی قابل قبولی برخوردار است. بدین معنی که داده های میدانی جمع آوری شده تأیید کننده عوامل شناسایی شده در مرحله کیفی پژوهش هستند (جدول ۵).

جدول ۵- نتایج میزان انطباق مدل اندازه گیری با شاخص های برازندگی

شاخص های برازش مدل	حد مطلوب	گزارش شده
مقدار کای اسکویر (X^2)	-	۹۷۸,۲۱
درجه آزادی (df)	-	۴۹۱,۵۲
نسبت کای اسکویر به درجه آزادی (χ^2/df)	≤ 3	۱,۹۹
ریشه میانگین توان دوم خطای تقریب (RMSEA)	$\leq 0/08$	۰,۰۶۸
مجذور مقادیر باقیمانده (RMR)	$RBMR \leq 0/05$	۰,۰۵
مجذور مقادیر باقیمانده استاندارد شده (SRMR)	$SRBMR \leq 0/05$	۰,۰۴
شاخص برازندگی (GFI)	$0/80 \leq GFI$	۰,۸۶
شاخص برازش تطبیقی (CFI)	$0/90 \leq CFI$	۰,۹۲
شاخص برازش نرم شده (NFI)	$0/90 \leq NFI$	۰,۹۵
شاخص برازش نرم نشده (NNFI)	$0/90 \leq NNFI$	۰,۹۲
شاخص برازندگی فزاینده (IFI)	$0/90 \leq IFI$	۰,۹۳

منبع: یافته های پژوهش

مدل اندازه گیری عوامل مؤثر بر احساس امنیت زنان در فضای شهری

ارزیابی روایی مدل اندازه گیری با استفاده از بارهای عاملی، آماره t و میانگین واریانس استخراج شده (AVE) و پایایی مدل اندازه گیری، با استفاده از ضریب پایایی ترکیبی (CR) انجام شد. چنانچه مقدار ضرایب بارهای عاملی برابر و یا بیشتر از ۰,۴، مقدار آماره t بیشتر از ۱,۹۶ باشد، مقدار AVE بیش از ۰,۰۵ و مقدار پایایی ترکیبی بیش از ۰,۷ باشد، روایی و پایایی بخش اندازه گیری مدل مناسب و قابل قبول است. براساس نتایج به دست آمده، همه نشانگرها دارای بار عاملی استاندارد شده بیشتر از ۰,۴ و مقدار آماره t در مورد همه نشانگرها بیشتر از ۱,۹۶ است که حاکی از وجود رابطه معنی دار بین نشانگرها و عامل هاست، بنابراین، همه نشانگرها از دقت لازم برای اندازه گیری سازه مربوط به خود برخوردار بودند. همچنین مقدار شاخص میانگین واریانس استخراج شده برای هر سه سازه مورد مطالعه بیشتر از ۰,۰۵ است

(جدول ۶). بنابراین، هر نشانگر فقط سازه مربوط به خود را اندازه‌گیری کرده و نشانگرها به درستی در قالب عوامل کلیدی طبقه‌بندی شده‌اند. جهت بررسی پایایی مدل اندازه‌گیری از شاخص پایایی ترکیب استفاده شد. مقادیر ضریب پایایی ترکیبی برای هر یک از سازه‌های مدل بیشتر از ۰,۷ بدست آمد، بنابراین برداشت یکسانی از نشانگرها در بین پاسخگویان در زمان پاسخگویی به پرسشنامه وجود داشته است. در مجموع، نشانگرها به خوبی توانسته‌اند متغیرهای پنهان را اندازه‌گیری کنند.

بارهای عاملی در حالت تخمین استاندارد میزان تأثیر هر یک از نشانگرها را در تبیین واریانس نمرات عامل‌های بازدارنده اصلی نشان می‌دهد. براساس تخمین‌های این بخش بیشترین بار عاملی در بین نشانگرهای عامل کالبدی به گویه تفکیک فضاهای عمومی و خصوصی (بار عاملی ۰,۷۳)، در بین نشانگرهای عامل اجتماعی به گویه بی‌توجهی به حقوق دیگران از طرف دیگر شهروندان (بار عاملی ۰,۷۷)، در بین نشانگرهای عامل محیطی به گویه وجود آلودگی صوتی (بار عاملی ۰,۸۷)، در بین نشانگرهای عامل مبلمان شهری به گویه باجه‌های اطلاع‌رسانی و کمک در وضعیت اضطراری (بار عاملی ۰,۷۹)، در بین نشانگرهای عامل دسترسی به گویه راه‌های مخصوص عابر پیاده بار عاملی (۰,۸۷)، در بین نشانگرهای عامل رفتاری به گویه انفرادی یا دسته جمعی بیرون رفتن (بار عاملی ۰,۸۷) و در بین نشانگرهای عامل نظارت به گویه وجود فعالیت انسانی کافی و نظارت شهروندان (بار عاملی ۰,۸۰) اختصاص یافته است. به عبارتی، این نشانگرها بیشترین نقش را در تبیین تغییرات متغیرهای پنهان (عوامل مؤثر بر احساس امنیت زنان) داشته‌اند. جدول (۶) مدل نهایی تحلیل عاملی تأییدی مرتبه دوم عوامل مؤثر بر احساس امنیت زنان در فضای شهری را بر اساس ضرایب استاندارد شده نشان می‌دهد.

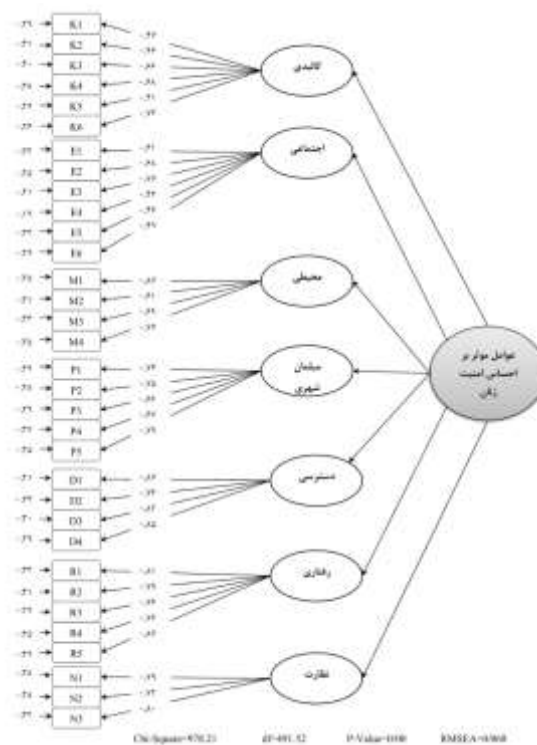
جدول ۶- رتبه‌بندی عوامل مؤثر بر احساس امنیت زنان در فضای شهری برحسب ضریب تغییرات

شخص	نماگر	بار عاملی استاندارد	خطای استاندارد	آمار T	R2	CR	AVE
کالبدی	K1	۰,۴۷	۰,۰۷۳	۱۱,۸۰	۰,۷۴	۰,۹۰۸	۰,۷۲۶
	K2	۰,۴۶	۰,۰۷۵	۱۱,۰۹	۰,۸۵		
	K3	۰,۶۶	۰,۰۸۱	۱۲,۶۱	۰,۶۶		
	K4	۰,۶۸	۰,۰۷۵	۱۲,۶۰	۰,۸۱		
	K5	۰,۴۱	۰,۰۶۲	۱۰,۲۷	۰,۶۷		
	K6	۰,۷۳	۰,۰۹۱	۱۴,۰۸	۰,۶۳		
اجتماعی	E1	۰,۶۱	۰,۰۷۸	۱۲,۵۹	۰,۷۸	۰,۹۴۱	۰,۷۳۱
	E2	۰,۶۸	۰,۰۷۵	۱۲,۶۰	۰,۷۷		
	E3	۰,۷۷	۰,۰۹۲	۱۴,۰۸	۰,۸۸		
	E4	۰,۴۳	۰,۰۶۳	۱۰,۲۷	۰,۶۲		
	E5	۰,۴۶	۰,۰۷۷	۱۱,۱۱	۰,۶۵		
	E6	۰,۴۹	۰,۰۷۳	۱۱,۸۳	۰,۶۹		
محیطی	M1	۰,۸۷	۰,۰۹۵	۱۴,۱۱	۰,۷۵	۰,۹۲۲	۰,۶۳۱
	M2	۰,۶۱	۰,۰۶۴	۱۰,۲۹	۰,۴۱		
	M3	۰,۶۹	۰,۰۷۷	۱۱,۸۳	۰,۴۶		
	M4	۰,۷۷	۰,۰۷۸	۱۲,۵۹	۰,۶۸		
مبلمان شهری	P1	۰,۷۴	۰,۰۶۹	۱۱,۲۱	۰,۶۷	۰,۹۳۱	۰,۷۵۲
	P2	۰,۷۵	۰,۰۵۹	۱۲,۱۲	۰,۷۵		
	P3	۰,۶۶	۰,۰۶۲	۱۰,۸۷	۰,۷۴		
	P4	۰,۶۷	۰,۰۷۴	۱۱,۱۴	۰,۸۱		
	P5	۰,۷۹	۰,۰۲۵	۱۳,۱۵	۰,۷۹		

۰.۶۳۰	۰.۸۱۳	۰.۷۵	۱۳.۵۴	۰.۰۹۵	۰.۸۷	D1	دسترسی
		۰.۶۹	۱۲.۴۱	۰.۰۵۷	۰.۷۴	D2	
		۰.۶۷	۱۳.۲۷	۰.۰۹۳	۰.۸۲	D3	
		۰.۷۵	۱۴.۲۱	۰.۰۹۵	۰.۸۵	D4	
۰.۷۵۲	۰.۹۳۲	۰.۷۸	۱۳.۴۲	۰.۰۳۸	۰.۸۱	R1	رفتاری
		۰.۸۱	۱۳.۵۱	۰.۰۱۲	۰.۷۹	R2	
		۰.۷۱	۱۲.۴۵	۰.۰۴۵	۰.۷۶	R3	
		۰.۷۱	۱۲.۴۵	۰.۰۴۵	۰.۷۶	R4	
		۰.۷۵	۱۴.۰۶	۰.۰۱۰	۰.۸۷	R5	
۰.۷۲۳	۰.۸۲۶	۰.۷۵	۱۳.۲۰	۰.۰۱۹	۰.۷۹	N1	نظارت
		۰.۷۴	۱۲.۵۲	۰.۰۹۲	۰.۷۲	N2	
		۰.۶۸	۱۳.۲۷	۰.۰۸۸	۰.۸۰	N3	

منبع: یافته‌های پژوهش

شکل (۲) پارامترهای تخمین زده شده برای بخش ساختاری مدل عوامل مؤثر بر احساس امنیت زنان در فضای شهری را نشان می‌دهد. بر اساس مقادیر آماره t ارتباط بین، متغیرهای پنهان درونی و بیرونی مدل از نظر آماری معنی‌دار است. در این قسمت با توجه به مقادیر ضرایب اثر می‌توان به رتبه‌بندی و تعیین سهم هر یک از عوامل مؤثر در مدل تحقیق به‌طور مجزا پرداخت. براساس نتایج به‌دست آمده، عامل اجتماعی با ضریب اثر ۰.۹۴۱، مهم‌ترین عامل در احساس امنیت زنان در خیابان امام خمینی (ره) شهر گرگان می‌باشد. عامل رفتاری با ضریب اثر ۰.۹۳۲، دومین گروه و بعد از آن مبلمان شهری با ضریب اثر ۰.۹۳۱ سومین گروه از عوامل مؤثر بر احساس امنیت زنان در فضای شهری می‌باشد. بقیه عوامل نیز در رتبه‌های بعدی قرار دارند.



شکل ۲- مدل تحلیل عاملی تأییدی مرتبه دوم عوامل مؤثر بر احساس امنیت زنان بر اساس بارهای عاملی استاندارد شده

نتیجه‌گیری

ارتقای کیفیت فضاهای عمومی شهری به‌ویژه از لحاظ امنیت اجتماعی زنان برای ایجاد سرمایه اجتماعی و تقویت یکپارچگی جامعه امری ضروری تلقی می‌شود. با این ضرورت طبق اطلاعات ۷ گروه اصلی از عوامل مؤثر بر احساس امنیت زنان در فضاهای شهری شامل عوامل کالبدی، اجتماعی، محیطی، مبلمان شهری، دسترسی، رفتاری و نظارت در قالب ۳۴ گویه شناسایی شدند. تحلیل اطلاعات به‌دست آمده نشان داد، عامل اجتماعی با ضریب اثر ۰٫۹۴۱، مهم‌ترین عامل در احساس امنیت زنان در خیابان امام خمینی (ره) شهر گرگان می‌باشد. عامل رفتاری با ضریب اثر ۰٫۹۳۲، دومین گروه و بعد از آن مبلمان شهری با ضریب اثر ۰٫۹۳۱، سومین گروه از عوامل مؤثر بر احساس امنیت زنان در فضای شهری می‌باشد. براساس تخمین‌های مدل پژوهش بیشترین بار عاملی در بین نشانگرهای عامل کالبدی به گویه تفکیک فضاهای عمومی و خصوصی (بار عاملی ۰٫۷۳)، در بین نشانگرهای عامل اجتماعی به گویه بی‌توجهی به حقوق دیگران از طرف دیگر شهروندان (بار عاملی ۰٫۷۷)، در بین نشانگرهای عامل محیطی به گویه وجود آلودگی صوتی (بار عاملی ۰٫۸۷)، در بین نشانگرهای عامل مبلمان شهری به گویه باجه‌های اطلاع‌رسانی و کمک در وضعیت اضطراری (بار عاملی ۰٫۷۹)، در بین نشانگرهای عامل دسترسی به گویه راه‌های مخصوص عابر پیاده بار عاملی (۰٫۸۷)، در بین نشانگرهای عامل رفتاری به گویه انفرادی یا دسته جمعی بیرون رفتن (بار عاملی ۰٫۸۷) و در بین نشانگرهای عامل نظارت به گویه وجود فعالیت انسانی کافی و نظارت شهروندان (بار عاملی ۰٫۸۰) اختصاص یافته است. به عبارتی، این نشانگرها بیشترین نقش را در تبیین تغییرات متغیرهای پنهان (عوامل مؤثر بر احساس امنیت زنان) داشته‌اند. در انتهای بخش نتیجه‌گیری لازم به این مسئله می‌باشد که با علم بر شکاف پژوهش که در بخش پیشینه به آن پرداخته‌ایم به مقایسه پژوهش کنونی با پژوهش‌های پیشین به پردازیم که این پژوهش با پژوهش‌های پایدار و همکاران، باجوا و همکاران، میرمحمد تبار و همکاران تقریباً همسو بوده به‌گونه‌ای که تمامی آنها به مسئله امنیت از نگاه زنان با علم بر فضاهای عمومی شهری مورد بررسی قرار داده‌اند ولی تنها تفاوت بین آنها در نوع ارزیابی و محدوده مورد مطالعه و در نهایت شاخص‌های مدنظر بوده است. ولی این پژوهش با پژوهش‌های پل، تاندوگانا و ایلهان، گارژبولو و همکاران، الماس، شکر بیگی و رادین، رحیمی و صبوری و بیرانوندزاده و همکاران به‌طور کل همسو و هم جهت نبوده است که تحت‌تأثیر تفاوت‌های اهدافی پژوهش‌ها بوده است. به‌طوری که بخشی از این پژوهش‌ها به دنبال شناخت عوامل هستند و نه میزان اهمیت و نقش آفرینی آنها و برخی به دنبال بررسی نقش فضا عمومی در ترس زنان و ترس از جرم در فضاهای عمومی دیده می‌شود. ولی پژوهش حاضر به‌طور کل به این مباحث نپرداخته است و با مطالعه تئوری‌های نظری پس از شناخت عوامل مؤثر به منظور مشخص نمودن اهمیت آنها دست به پژوهش زده است که این بخش تفاوت‌های پژوهش حاضر را با پژوهش‌های پیشین رقم می‌زند.

پیشنهادها

در ادامه با توجه به یافته‌ها، پیشنهاداتی بدین شرح ارائه می‌گردد:

- برنامه‌ریزی فیزیکی و کالبدی در قالب تأمین میزان روشنایی فضای پارک به ویژه در شب و ایجاد تابلوهای مسیریابی در داخل خیابان امام خمینی (ره) در محور شرقی و غربی برای افزایش خوانایی آن،
- افزایش عملکرد بازارها در ساعات روشن روز برای جذب بیشتر و حضور پذیری بیشتر شهروندان و در نتیجه کاهش میزان مراجعات بانوان در ساعات پایانی شب در خیابان امام خمینی (ره)،

- افزایش تعاملات اجتماعی شهروندان در قالب ارتقای مبلمان خیابان امام خمینی (ره) در پاسخگویی به معنای مکان به واسطه تعامل شناختی و رفتاری،
- ایجاد مبلمان شهری در خیابان امام خمینی برای استراحت زنان و کودکان مراجعه کننده روستاهای اطراف برای خرید به خیابان امام خمینی (ره) شهر گرگان،
- ساماندهی حرکت وسایل نقلیه در خیابان امام خمینی (ره) در راستای کاهش تردهای عبوری غیر ضروری و ایجاد جانمایی توقفگاه وسایل نقلیه عمومی در فاصله‌ای مناسب از بازار خرید این خیابان،
- برچیدن بساط دستفروش‌ها و محل تجمع آن‌ها به خصوص در حواشی خیابان‌ها و جلوگیری از تجمع آن‌ها در کوچه‌های تنگ مجاور؛
- تعبیه دوربین‌های مداربسته و افزایش گشت پلیس در فضای خیابان امام خمینی (ره)؛
- آموزش شهروندان مناسب در زمینه حضور و استفاده از فضاهای عمومی و چگونگی کاهش خطرات و مقابله با عوامل خطر آفرین.

منابع

- اسدیان، زهرا. (۱۳۹۹). *بررسی موانع و تهدیدهای بالقوه برای امنیت زنان در فضاهای عمومی شهری و استفاده از فضای مجازی جهت آموزش آن (مورد مطالعه: شهر اردبیل)*. پایان‌نامه کارشناسی ارشد رشته علوم ارتباطات اجتماعی، استاد راهنما دکتر علی جعفری، دانشگاه آزاد اسلامی واحد شهر اردبیل.
- اکبری، حسین؛ میرمحمد تبار، احمد. (۱۳۹۶). *احساس ناامنی زنان در فضاهای شهری در شهر مشهد*. مجله جامعه‌شناسی ایران، ۱۸ (۱)، ۶۹-۹۸.
- ایزدی، محمد سعید؛ حقی، محمدرضا. (۱۳۹۴). *ارتقای احساس امنیت در فضاهای عمومی با بهره‌گیری از طراحی شهری نمونه مطالعه: میدان امام شهر همدان*. نشریه هنرهای زیبا- معماری و شهرسازی، ۲۰ (۲)، ۵-۱۲.
- آنا مراد نژاد، رحیم‌پردی؛ بلوری، زهره. (۱۳۹۶). *مؤلفه‌های تأثیرگذار در ارتقاء امنیت فضاهای عمومی (مورد مطالعه: پارک‌های آمل)*. آمایش محیط، ۱۰ (۳۹)، ۱۵۶-۱۳۱.
- بیرانوندزاده، مریم؛ ابدالی، یعقوب؛ مومنی چلکی، مهتاب. (۱۳۹۸). *بررسی احساس امنیت زنان در فضاهای شهری (مطالعه موردی: پارک بعثت منطقه ۱۶ شهرداری تهران)*. فصلنامه جغرافیا و روابط انسانی، ۲ (۱)، ۳۰۸-۳۲۱.
- پوراحمد، احمد؛ آروین، محمود؛ رحیم‌پور، نگار. (۱۳۹۵). *ارزیابی احساس امنیت زنان در فضاهای شهری (مطالعه موردی: منطقه یک شهر اهواز)*. فصلنامه علمی - پژوهشی مطالعات شهری، ۲۳ (۱)، ۶۸-۵۳.
- حامدی، راضیه؛ نیچی، محمدرضا (۱۳۸۹). *زنان و اجتماعی ایمن*. پلیس زن، شماره ۱۲، ۱-۱۶۹.
- حسینی، سید محمد؛ زنگنه، مهدی؛ فاطمی‌نیا، فخری سادات. (۱۳۹۴). *سنجش میزان احساس امنیت امنیت اجتماعی زنان در شهرهای مرزی استان خراسان جنوبی و عوامل مؤثر بر آن: زنان شهرهای مرزی حاجی آباد، اسدییه، نهبندان*. فصلنامه علمی - تخصصی نیروی انتظامی خراسان جنوبی، ۴ (۱۷)، ۹-۲۴.
- حیدری، سامان؛ آقایی، پرویز. (۱۳۹۳). *امنیت اجتماعی در شهرها (متغیرها و عوامل مؤثر بر آن)*. فصلنامه علمی - تخصصی دانش انتظامی پلیس پایتخت، ۷ (۴) پیاپی ۲۳، ۳۳-۴۹.

- رحیمی، لیلا؛ صبوری، صابر. (۱۳۹۷). *امنیت زنان در فضاهای عمومی شهری و بررسی عوامل فیزیکی مؤثر بر آن (نمونه موردی: پارک ائل گلی تبریز)*. فصلنامه مطالعات روانشناختی زنان، (۴) ۱۵، ۷۷-۳۹.
- سادات حسینی، نرجس. (۱۳۹۴). *آسیب‌شناسی امنیت اجتماعی زنان در فضاهای عمومی شهر پیرند در سال ۹۳-۹۲*. پایان‌نامه کارشناسی ارشد رشته مطالعات فرهنگی، دانشگاه کاشان، گروه علوم اجتماعی.
- سالنامه آماری استان گلستان. (۱۳۹۵).
- سعیدی، عباس. (۱۳۷۹). *مبانی جغرافیای روستایی*. انتشارات سمت.
- سلامتی زارع، اکرم. (۱۳۹۳). *طراحی شهری یا در تقابل ایجاد احساس امنیت در فرد، نمونه موردی: شهر دزفول*. نهمین سمپوزیوم پیشرفت‌های علوم و تکنولوژی مشهد، همایش ملی معماری، شهرسازی و توسعه پایدار با محوریت خوانش هویت ایرانی - اسلامی، مشهد، موسسه آموزش عالی خاوران.
- شبان، محمد؛ ملکی نیا، مهران؛ احتشام، سعید. (۱۳۹۳). *بررسی شاخص‌های امنیت کالبدی برای پذیرش حضور زنان در فضای شهری نمونه موردی: بلوار سجاد مشهد*. ششمین کنفرانس ملی برنامه‌ریزی و مدیریت شهری با تأکید بر مؤلفه‌های شهر اسلامی، مشهد: شورای اسلامی شهر مشهد.
- شربتیان، محمد حسین. (۱۳۹۳). *سنجش ابعاد اجتماعی و روانی احساس امنیت زنان کلان شهر مشهد و عوامل مؤثر بر آن*. مجله زن و مطالعات خانواده، ۶ (۳۳)، ۷۹-۱۰۰.
- شریعتی مزینانی، سعید؛ فروغ زاده، سیمین. (۱۳۹۶). *فضاهای عمومی و امنیت زنان در شهر مشهد*. نشریه پژوهش‌های راهبردی امنیت و نظم اجتماعی، ۶ (۵)، ۷۱-۹۰.
- شکر بیگی، عالیه؛ رادین، پرنگ. (۱۳۹۶). *بررسی عوامل مرتبط با احساس ناامنی اجتماعی زنان در فضاهای شهری (با تأکید بر ویژگی‌های کالبدی شهری)*. فصلنامه مطالعات اجتماعی روانشناختی زنان، ۱۴ (۲)، ۸۷-۱۲۶.
- صفائی پور، مسعود؛ پیری، فاطمه؛ امانپور، سعید؛ شجاعیان، علی. (۱۳۹۴). *بررسی احساس امنیت زنان در پارک‌های شهری با تأکید بر شاخص‌های محیطی (کالبدی) و اجتماعی (نمونه موردی: شهر ایلام)*. مجله پلیس زن، ۹ (۲۳)، ۲۹-۵.
- علی‌پور، بهزاد؛ نجفی، مریم. (۱۳۹۳). *ارزیابی شاخص‌های برنامه‌ریزی شهری مؤثر بر ارتقاء امنیت محیطی زنان در فضاهای شهری با استفاده از رویکرد CPTED (نمونه موردی: پارک کوثر مشهد)*. مشهد: ششمین کنفرانس ملی برنامه‌ریزی و مدیریت شهری با تأکید بر مؤلفه‌های شهر اسلامی.
- لطفی، صدیقه؛ انامرادنژاد، رحیم؛ واحدی، حیدر. (۱۳۹۴). *ارزیابی مؤلفه‌های کالبدی فضاهای عمومی و تأثیر آن در احساس امنیت اجتماعی شهروندان بابلسر*. مجله پژوهش‌های راهبردی امنیت و نظم اجتماعی، ۴ (۹)، ۱۵۲-۱۳۱.
- لطفی، صدیقه؛ انامرادنژاد، رحیم؛ ساسانی‌پور، محمد. (۱۳۹۴). *بررسی احساس امنیت در فضاهای عمومی (مطالعه موردی: کلانشهر تبریز)*. فصلنامه پژوهش و برنامه‌ریزی شهری، ۵ (۱۹)، ۳۹-۵۶.
- الماسی، مسعود. (۱۳۹۵). *بررسی عوامل مرتبط با احساس امنیت اجتماعی زنان (مورد مطالعه: زنان ساکن مجتمع‌های مسکونی مهر شهر ایلام)*. مجله مطالعات اجتماعی روان شناختی زنان، ۱۴ (۴)، ۱۲۷-۱۰۳.
- معاونت برنامه ریزی استانداری گلستان. (۱۳۹۵).
- ملکی، یدالله. (۱۳۹۵). *شهر و امنیت اجتماعی از منظر آموزه‌های دینی*. آمایش محیط، ۹ (۳۳)، ۱۵۳-۱۳۳.
- میر کتولی، جعفر. (۱۴۰۱). *بررسی تاثیر امنیت زنان بر میزان شکوفایی آنها در زندگی فردی اجتماعی*. آمایش جغرافیایی فضا، ۱۹ (۵)، ۷۸-۵۶.

میر محمد تبار، احمد؛ مجدی، علی اکبر؛ بنیاد، لیلی. (۱۳۹۵). *بررسی عوامل مؤثر بر احساس امنیت اجتماعی زنان (فرا تحلیلی از تحقیقات موجود)*. مجله مطالعات اجتماعی روان شناختی زنان، ۱۴ (۴)، ۱۵۶-۱۲۳.

- Bajwa, M.U., Khan, A., Nadeem, M. (2018). *empirical study on women safety concerns at public places: case study of Lahore city*. architecture and urban planning, 27-34.
- Gargiulo, I., Garcia, X., Benages-Albert, M., Martinez, J., Pfeffer, K., Vall-Casas, P. (2020). *Women's safety perception assessment in an urban stream corridor*. Developing a safety map based on qualitative GIS.
- Paul, T. (2011). *Space, Gender, and Fear of Crime: Some Explorations from Kolkata*. *Gender, Technology and Development*, 15 (3), 411– 35.
- Paydar, M., Kamani-Fard, A., Etmnani-Ghasrodashti, R. (2017). *Perceived security of women in relation to their path choice toward sustainable neighborhood in Santiago, Chile*. *Cities*, 60, 289- 300.
- Rastgar, Kh., Haghighat, F., Zare, H., Hassanzadeh, K. (2015). *Examination of the_ Relation between Social Security and Social-Wellbeing with Supervision among Women Living in Shiraz*. *Journal of Research Woman and Society*, 6 (23), 79-104.
- Shahdadi, A. (2016). *Citizens' Security Feeling and Physical Factors in Communal Spaces (Case Study: Bandar Abbas City, Iran)*. *American Journal of Life Science Researches*, 4 (1), 12-19.
- Tandogan, O., Ilhan, B. S. (2016). *Fear of crime in public spaces: From the view of women living in cities*. *Procedia engineering*, 161, 2011- 2018.