



A comparative study of urban Liveliness and Vitality of citizens in new and old neighborhoods of Zahedan city (Selected neighborhoods of district one and four)

Hossein Bakhshani, Issa Ebrahimzadeh[✉]¹, Ebrahim Rezaei

¹- M.A Student in Geography and Urban Planning, University of Sistan and Baluchestan, Zahedan, Iran.

²-Professor in Geography and Urban Planning, University of Sistan and Baluchestan, Zahedan, Iran. E-mail: lazh@gep.usb.ac.ir

³- Ph. D candidate in Geography and Urban Planning, Tarbiat Modares University, Tehran, Iran.

Article Info

ABSTRACT

Article type:

Research Article

Article history:

Received: 15 August
2022

Revised: 14 October
2022

Accepted: 16 January
2023

Published online: 21
March 2023

Keywords:

*Urban vitality,
social vitality,
neighborhoods,
Zahedan city.*

Introduction: Nowadays, provision of vitality, happiness, social vitality and urban Liveliness has become one of the main concerns of urban management systems, especially in developed countries. Ensuring urban Liveliness as a legitimate goal is seen at the top of many official urban planning documents, which itself arises from the importance of the Liveliness and Vitality of citizens of the city of Tawaman as a goal and a means. Therefore, the aim of the present research is to compare the urban Liveliness and Vitality of citizens of the citizens between the new and old neighborhoods (the selected neighborhoods of the district one includes: Zhanbazan and Camp and Danesh neighborhoods and the selected neighborhoods of the district four including: Pahlavani, Muradqoli, Karimabad neighborhoods) of the city. is an ascetic

Data and Method: The research is applied in terms of purpose and descriptive-analytical in nature. The statistical population of the research is 212717 citizens of the selected localities of districts one and four of Zahedan city, and using the Cochran formula, the sample size was calculated as 383 persons. In order to collect data, sampling was done in a multi-stage cluster method, where the samples were selected in a simple random manner within the selected clusters. Independent t-tests, one-way analysis of variance, and Spearman's correlation were used for analysis, and ArcGIS was used to draw maps. A five-level Likert scale was used to measure each of the variables in the questionnaire.

Results: Based on the obtained results, the independent t-test for vitality indicators shows that the Vitality of citizens index in the selected localities of district one has an average of 3.05 and in the selected localities of district four with an average of 2.72, the economic vitality index in the selected localities of district one is 3.11 and in the district Four is 2.78, the physical vitality index in the selected localities of district one is 3.12 and district four is 2.28, the environmental vitality index is 2.85 in selected localities of district one and 2.31 in district four. In the indicators of Vitality of citizens, the index of emotional vitality in selected neighborhoods of district one with an average of 2.53 and in district four of 3.49, the index of cognitive vitality in selected neighborhoods of district one with an average of 2.63 and in district four of 3.0, the index of Vitality of citizens in selected neighborhoods of district one is 2.56 and in district four was 3.22.

Conclusion: The results of this research are such that there is a significant difference among the selected localities of districts one and four of Zahedan city in terms of indicators of urban vitality and vitality of citizens. In this way, the indicators of vitality in the neighborhoods of region one has a better situation compared to the neighborhoods of region four, but on the contrary, the indicators of vitality in the neighborhoods of region four have a better situation than those of region one.

Cite this article: Bakhshani, Hossein., Ebrahimzadeh, Issa., Rezaei, Ebrahim. (2023). A comparative study of urban Liveliness and Vitality of citizens in new and old neighborhoods of Zahedan city (Selected neighborhoods of district one and four). *Urban Social Geography*, 10 (1), 85-102. <http://doi.org/10.22103/JUSG.2023.2090>



© The Author(s).

Publisher: Shahid Bahonar University of Kerman.

DOI: <http://doi.org/10.22103/JUSG.2023.2090>

¹- Corresponding Author: Ebrahimzade, I., University of Sistan and Baluchestan, Zahedan, Iran
✉ lazh@gep.usb.ac.ir ☎ (+98) 9151419073

English Extended Abstract

Introduction

Improving the quality of life in cities by achieving a sustainable environment has become one of the necessities of new planning and an increasing concern of the people. Today, this term is associated with the rapid urbanization process in cities, especially among less developed countries. Vitality is a concept related to human well-being. Therefore, creating livable streets that strengthen security, comfort and social relations is one of the main goals among planners and policy makers. The major threat to the quality of life is the high volume of vehicle traffic, which is associated with various physical, health, social and environmental consequences (Ahmed Atef Al-Sawi, 2019; 1). Among the internal and emotional components of the quality of life, which has a social manifestation, is the phenomenon of happiness. Happiness is one of the primary and pleasant emotions that expands a person's mind and mental peace and talks about his emotional health. Happiness, as one of the necessities of the human soul and body, is one of the natural human needs (Aklima et al., 2010; 2). This research seeks to explore the subjective and objective approaches of the residents of the neighborhoods in such a way that by measuring the factors affecting the Liveliness and vitality, it seeks to discover the Liveliness and vitality of the citizens in the new and old neighborhoods.

Data and Method

The current research is practical in terms of its purpose and descriptive-analytical in terms of its nature and research method. The statistical population of this research is Zahedan city with a population of 212717 people among the new and old localities (the selected localities of the first district include: Jhanbazan and Camp and Danesh and the selected localities of the fourth district include: Pahlavani, Muradqoli, Karimabad localities) with a population of 212717 people. From Cochran's formula, the sample size was calculated as 383 persons. The data related to the theoretical foundations of the research were prepared in a library and documentary manner, and the raw data of the research were extracted from the questionnaires distributed in a multi-stage cluster manner, in which the samples were selected randomly within the selected clusters. First, 4 main indicators of urban Liveliness and three indicators of vitality have been defined and calculated. For the comparative analysis of the indicators of citizens' Liveliness and vitality, independent t-test was used in the SPSS software environment to check the average difference of the indicators in the selected localities. Then, with the one-way analysis of variance, the significance of the differences in the indicators of Liveliness and vitality in the neighborhoods was investigated. Finally, Spearman's correlation test was used to investigate the relationship between the indicators of Liveliness and vitality. The area under study is Zahedan city, which had three urban districts before 2013, and the number of city districts has increased from three to five districts based on new spatial decisions. Currently, the number of official neighborhoods in Zahedan city is 77 neighborhoods. and this city had a population of 587730 in 2015.

Results

The results obtained, the independent t-test for the indicators of vitality show that the Vitality of citizens index in the selected localities of district one with an average of 3.05 and in the selected localities of district four with an average of 2.72, the economic vitality index in the selected localities of district one and district four is 3.11 and 2.78, the index of physical vitality in selected localities of district one was 3.12 and district four was 2.28, the environmental vitality index was 2.85 in selected localities of district one and 2.31 in district four. In the indicators of Vitality of citizens, the index of emotional vitality in selected neighborhoods of district one with an average of 2.53 and in district four of 3.49, the index of cognitive vitality in selected neighborhoods of district one with an average of 2.63 and in district four of 3.0, the index of social vitality in selected neighborhoods of district one is 2.56 and in district four was 3.32.

Conclusion

Therefore, according to the results of the analysis of variance, considering that the significance level is less than (0.5), it can be said with 95% confidence that there is a significant difference among the selected localities of the first and fourth districts of Zahedan city in terms of indicators of urban Liveliness and Vitality of citizens. has it. The condition of the selected localities of the fourth district is not favorable in terms of vitality indicators and action should be taken to restore vitality in this area with the priority of environmental vitality, also the condition of vitality indicators in the localities of the district is not a favorable situation, therefore, considering the social potentials in the neighborhood Socio-cultural measures should be taken to improve the Vitality of citizens of the neighborhood.

بررسی تطبیقی سرزندگی شهری و نشاط شهروندان در محلات جدید و قدیم شهر زاهدان (محلات منتخب منطقه یک و چهار)

حسین بخشانی، عیسی ابراهیمزاده^۱، ابراهیم رضائی

^۱ - دانشجوی کارشناسی ارشد جغرافیا و برنامه‌ریزی شهری، دانشگاه سیستان و بلوچستان، زاهدان، ایران.

^۲ - استاد جغرافیا و برنامه‌ریزی شهری، دانشگاه سیستان و بلوچستان، زاهدان، ایران. رایانامه: Iazh@gep.usb.ac.ir

^۳ - پژوهشگر دکتری جغرافیا و برنامه‌ریزی شهری، دانشگاه تربیت مدرس، تهران، ایران.

چکیده

اطلاعات مقاله

مقدمه: امروزه تأمین شادی، نشاط اجتماعی و سرزندگی شهری به یکی از دغدغه‌های اصلی نظام‌های مدیریت شهری به‌ویژه در کشورهای توسعه‌یافته تبدیل شده است. تأمین سرزندگی شهری به مثابه یک آرمان مشروع، در صدر بسیاری از اسناد رسمی شهرسازی به چشم می‌خورد که خود برخاسته از اهمیت سرزندگی شهری و نشاط شهروندان به صورت توأمان به مثابه یک هدف و یک وسیله است. بنابراین، هدف پژوهش پیش‌رو، بررسی تطبیقی سرزندگی شهری و نشاط شهروندان در بین محلات جدید و قدیم شهر زاهدان است.

نوع مقاله: مقاله پژوهشی

تاریخ دریافت: ۱۴۰۱/۰۵/۲۴

تاریخ بازنگری: ۱۴۰۱/۰۷/۲۲

تاریخ پذیرش: ۱۴۰۱/۱۰/۲۶

تاریخ انتشار: ۱۴۰۲/۰۱/۰۱

داده و روش: پژوهش از حیث هدف، کاربردی و از نظر ماهیت، توصیفی-تحلیلی است. جامعه آماری پژوهش، شهروندان محلات منتخب مناطق یک و چهار شهر زاهدان با جمعیت ۲۱۲۷۱۷ نفر است که با بهره‌گیری از فرمول کوکران، حجم نمونه ۳۸۳ نفر محاسبه شد. برای گردآوری داده‌ها، نمونه‌گیری به شیوه خوشه‌ای چندمرحله‌ای بوده که در داخل خوشه‌های انتخاب شده نمونه‌ها به صورت تصادفی ساده انتخاب شدند. برای تحلیل از آزمون تی مستقل و تحلیل واریانس یک طرفه و همبستگی اسپیرمن و همچنین برای ترسیم نقشه‌ها از نرم‌افزار ArcGIS استفاده شد.

کلیدواژه‌ها:

سرزندگی شهری،

نشاط اجتماعی،

محلات،

شهر زاهدان.

یافته‌ها: نتایج به دست آمده از آزمون تی مستقل برای شاخص‌های سرزندگی نشان می‌دهد که شاخص سرزندگی اجتماعی در محلات منتخب منطقه یک با میانگین ۳.۰۵ و در محلات منتخب منطقه چهار با میانگین ۲.۷۲، شاخص سرزندگی اقتصادی در محلات منتخب منطقه یک ۳.۱۱ و منطقه چهار ۲.۷۸، شاخص سرزندگی کالبدی در محلات منتخب منطقه یک ۳.۱۲ و منطقه چهار ۲.۲۸، شاخص سرزندگی زیست‌محیطی در محلات منتخب منطقه یک ۲.۸۵ و در منطقه چهار ۲.۳۱ بوده است. در شاخص‌های نشاط اجتماعی هم شاخص نشاط عاطفی در محلات منتخب منطقه یک با میانگین ۲.۵۳ و در منطقه چهار ۳.۴۹، شاخص نشاط شناختی در محلات منتخب منطقه یک با میانگین ۲.۶۳ و در منطقه چهار ۳.۰، شاخص نشاط اجتماعی در محلات منتخب منطقه یک ۲.۵۶ و در منطقه چهار ۳.۳۲ بوده است.

نتیجه‌گیری: در میان محلات منتخب مناطق یک و چهار شهر زاهدان به لحاظ شاخص‌های سرزندگی شهری و نشاط شهروندان تفاوت معنی‌داری وجود دارد. به این صورت که شاخص‌های سرزندگی در محله‌های منطقه یک وضعیت بهتری نسبت به محله‌های منطقه چهار دارند، اما در مقابل، شاخص‌های نشاط در محله‌های منطقه چهار وضعیت بهتری نسبت به منطقه یک دارند.



استناد: بخشانی، حسین؛ ابراهیمزاده، عیسی؛ رضایی، ابراهیم (۱۴۰۲). بررسی تطبیقی سرزندگی شهری و نشاط شهروندان در محلات جدید و قدیم

منتخب منطقه یک و چهار). *جغرافیای اجتماعی شهری*، ۱۰ (۱)، ۸۵-۱۰۲. DOI: <http://doi.org/10.22103/JUSG.2023.2090>

© نویسنده‌گان.

ناشر: دانشگاه شهید بهشتی کرمان.

DOI: <http://doi.org/10.22103/JUSG.2023.2090>

مقدمه

مفهوم کیفیت زندگی و سرزندگی یک موضوع در حال پیشرفت - هم نظری و هم تجربی - در زمینه توسعه شهری بوده است. شواهد قوی ذهنی حاکی از وجود ارتباط بین درک فرد از محیط زندگی و سرزندگی است. با این حال، ایجاد یک چارچوب آزمایشی برای اندازه‌گیری کیفیت زندگی چالش برانگیز است؛ چراکه این نوع از تحقیقات، مستلزم این است که پژوهشگران ابتدا به این پرسش پاسخ دهند که چه عواملی می‌تواند بر درک فرد از کیفیت زندگی، به ویژه آن‌هایی که مربوط به توسعه همسایگی و خدمات در دسترس هستند، پاسخ دهند؟ اگر این موارد به‌طور مناسب انتخاب شود، رونق شهرها و شهرداری‌ها و توسعه پایدار اجتماعی و اقتصادی را به همراه خواهد داشت (زرکانی، ۲۰۱۵: ۳).

این تحقیق به دنبال کاوش رویکردهای ذهنی و عینی ساکنان محلات است؛ بدین صورت که با سنجش عوامل مؤثر بر سرزندگی و نشاط اجتماعی در پی کشف وضعیت سرزندگی و نشاط در محلات جدید و قدیم است.

در دنیای امروز عوارض رو به تزاید زندگی ماشینی که در حال بلعیدن همه احساسات، هیجانات، انسانیت و سلامتی است غیرقابل کتمان است. اضطراب‌های فکری و تنش‌های روانی نیز از مشکلات جدی انسان عصر تکنولوژی است که منجر به کاهش احساس شادی در وی شده است (مازوحی، ۱۳۹۱: ۱۲۱). ارتقاء کیفیت زندگی در شهرها از طریق دستیابی به محیط زیست پایدار به یکی از ضرورت‌های برنامه‌ریزی نوین و دغدغه روزافزون مردم مبدل شده است. این اصطلاح امروزه با روند سریع شهرنشینی در شهرها به ویژه در بین کشورهای کمتر توسعه یافته مرتبط است. سرزندگی مفهومی است که مربوط به بهزیستی انسان است. بنابراین، ایجاد فضاهای قابل زندگی که موجب تقویت امنیت، آسایش و روابط اجتماعی می‌شود، یکی از اصلی‌ترین اهداف در بین برنامه‌ریزان و سیاست‌گذاران است (احمد عاتق‌الساوی، ۲۰۱۹: ۱).

از جمله مؤلفه‌های درونی و عاطفی کیفیت زندگی، که نمودی اجتماعی می‌یابد، پدیده شادی است. شادی از جمله هیجانات اولیه و خوشایندی است که باعث انبساط خاطر و آرامش ذهنی فرد می‌شود و از سلامتی عاطفی او حکایت می‌کند. شادی، به عنوان یکی از ملزومات روح و جسم انسان و از جمله نیازهای طبیعی بشر است (اقلیما و همکاران، ۱۳۹۰: ۲). در سال ۲۰۱۳ مؤسسه گالوپ گزارشی مبنی بر بررسی وضعیت خشنودی و خوشحالی در بین ۱۳۸ کشور منتشر کرد. با توجه به این گزارش، عراق نخستین کشور غمگین جهان شناخته شده و پس از عراق، کشورهای ایران، مصر، یونان و سوریه به ترتیب به عنوان ناشادترین کشورهای جهان معرفی شده‌اند (دوله، ۱۳۹۳: ۱۲). با توجه به گسترش سریع شهرنشینی و ترویج زندگی تکنولوژیک، امروزه زندگی توأم با استرس، افزایش میزان اضطراب‌ها و سایر مشکلات روحی و روانی انسان‌ها افزایش یافته است. درچنین فضایی توجه به مؤلفه‌های سلامت روانی که یکی از مهمترین اولویت‌های برنامه‌ریزان و سیاست‌گذاران است، ضروری است. یکی از مؤلفه‌های سلامت روانی نشاط اجتماعی است که خود عامل افزایش سرزندگی، شادابی و سرمایه‌ی اجتماعی است و همچنین از گرایش به ناهنجاری‌های اجتماعی جلوگیری می‌کند (ویسی و همکاران، ۱۳۹۰: ۱). یکی از عوامل مهم در ایجاد نشاط و شادی در مناطق شهری، کیفیت طراحی و برنامه‌ریزی شهرها است. کیفیت طراحی و برنامه‌ریزی شهری چیزی فراتر از احساس آرامش، امنیت، حس تعلق و غیره است؛ که عکس‌العمل آدمی را نسبت به فضا بر می‌انگیزد. نحوه ارزیابی شرایط، وابسته به نگرش و ادراک شهروندان نسبت به محیط است و به همین ترتیب، هر فرد عکس‌العمل متفاوتی در فضا خواهد داشت. ادراک‌ها را می‌توان با درجه‌ای از عینیت که توسط ناظران محیط دریافت می‌شود، سنجید (اوینگ و همکاران، ۱۳۹۱: ۸۲).

شهر زاهدان با جمعیت ۵۹۲۹۶۸ نفر در سال ۱۳۹۵ و در تقسیمات فضایی جدید دارای ۵ منطقه، ۵۵ ناحیه و ۱۱۰ محله است (مرکز آمار ایران، ۱۳۹۵). این شهر از مشکلات سرزندگی و نشاط اجتماعی به دور نیست؛ به طوری که در نتایج پژوهش ابراهیم زاده و همکاران (۱۳۹۷)، مشخص شده است که از دیدگاه شهروندان، شاخص سرزندگی شهری و شاخص مشارکت به عنوان مؤلفه‌های شهر خلاق بدترین وضعیت را داشته است (ابراهیم زاده و همکاران، ۱۳۹۷: ۱۲).

باتوجه آمار منتشر شده مرکز آمار ایران در سال ۱۳۹۵، نرخ رشد جمعیت شهر زاهدان ۱.۵۵ بوده که نرخ نسبتاً بالایی بوده و این موضوع به عنوان یکی از چالش‌های اساسی زندگی شهروندان در آینده به شمار می‌رود. ما در برخی محله‌های شهر زاهدان، با توجه به وجود نابرابری‌های اقتصادی، اجتماعی و کالبدی و همچنین عدم توجه به برنامه‌ریزی مناسب، با کاهش جمعیت‌پذیری و اقبال بیشتر برای زندگی در مناطق مرفه‌نشین مواجه هستیم. ضعف سرزندگی و نشاط محلات می‌تواند باعث افزایش مهاجرت‌های درون شهری و زوال محلات از نظر اجتماعی، کالبدی و اقتصادی شود. یکی از مهمترین راهکارها جهت ارتقاء شاخص‌های اقتصادی و اجتماعی محله‌ها، توجه به سرزندگی و نشاط است. این پژوهش در راستای دستیابی به اهداف مدنظر، به دنبال پاسخ‌گویی به پرسش‌های زیر است.

۱. وضعیت شاخص‌های سرزندگی شهری و نشاط شهروندان در محلات منتخب مناطق یک و چهار شهر زاهدان چگونه است؟

۲. چه ارتباطی بین شاخص‌های سرزندگی شهری با شاخص‌های نشاط شهروندان وجود دارد؟

پیشینه نظری

اصطلاح سرزندگی در فرهنگ دهخدا "حالت و چگونگی سرزنده و با نشاط بودن" معنا شده است. در واژگان فارسی معادل‌های زیادی برای مفهوم سرزندگی استفاده می‌شود. واژه‌های نظیر شادی، شادابی، نشاط، حس حیات و رضایت از پرکاربردترین آن‌ها هستند (Koshali, 2015: 256). سرزندگی کلید واژه‌ای میان رشته‌ای است که می‌تواند تعاریف متفاوتی در زمینه‌های مختلف داشته باشد (محمدخانی، ۱۳۹۵: ۸). برای مثال، در منابع شهرسازی، معماری و جغرافیا جهت تعریف لغوی سرزندگی از مفاهیمی همچون "قابل تحمل بودن و نشاط" استفاده می‌شود (صمدی تودار، ۱۳۹۴: ۳۶) و در مفاهیم روان‌شناسی به عنوان یکی از تجارب درونی سرشار از انرژی معرفی می‌شود که با احساس شادمانی ارتباط نزدیک دارد (کابینی، ۱۳۹۴: ۱۲). با این حال، رابرت گوان در دیکشنری شهرسازی، سرزندگی را مناسب برای زندگی و فراهم آوردن کیفیت زندگی مطلوب تعریف می‌کند. این اصطلاح به عنوان یکی از کیفیت‌های مهم سازنده فضاهای شهری است که در آراء بسیاری از نظریه‌پردازان مسائل شهری و اجتماعی مورد توجه قرار گرفته است (نصری و حسنخانی، ۱۳۹۶: ۳۹؛ هادیانی و همکاران، ۱۳۹۹: ۸۱). جان روس، رئیس کمیسیون معماری و محیط مصنوع انگلستان، معتقد است که برای ارجاع سرزندگی باید از واژه کیفیت زندگی استفاده نمود. وی سرزندگی را "کیفیت زندگی بدان‌گونه که توسط مردم در فضای شهری ادراک و تجربه می‌شود"، تعریف می‌کند (Koshali, 2015: 256).

جدول ۱- مؤلفه‌های سرزندگی شهری

سال	نظریه پرداز	عوامل مؤثر در سرزندگی
۱۹۶۱	جین جیکوبز ^۱	تنوع کالبدی و تنوع فعالیتی (کاربری).
۱۹۸۰	ویلیام وایت ^۲	نفوذپذیری کالبدی و بصری، عدم وجود اختلاف سطح‌های شدید، تامین امکانات نشستن (جمعی و فردی) و افزایش فرصت‌های انتخاب (انعطاف‌پذیری).
۱۹۸۱	کوبین لینچ ^۳	بقای زیست محیطی، ایمنی، سازگاری و هماهنگی، سلامتی و تنوع سایر موجودات زنده مفید به لحاظ اقتصادی و ثبات بیولوژیکی کل جامعه در زمان حال و آینده.
۱۹۸۵	یان بنتلی ^۴	نفوذپذیری، تنوع فعالیتی و کاربری‌های گوناگون، تنوع کالبدی؛ خوانایی، انعطاف‌پذیری تناسبات بصری، غنای حسی، رنگ تعلق، کارایی انرژی پاکیزگی و حفظ اکوسیستم.
۱۹۸۷	کولمن ^۵	ترکیب متناسب کاربری‌های مختلف و فعالیت‌های متنوع در کنار هم.

^۱-Jacobs

^۲-William H. Whyte

^۳-Lynch

^۴-Bentley

^۵-Coleman

رفق نیازهای رفاهی و زیستی شهروندان به دور از هرگونه آلودگی‌های محیطی، تامین ایمنی و امنیت.	آلن جیکوبز و دالند اپیارد ^۱	
تنوع کاربری و فعالیت شبانه.	فرانسیس تیبالدز ^۲	۱۹۹۲
جذابیت، سهولت دسترسی، آسایش، امنیت و هویت.	چپ من ^۳	۱۹۹۶
هویت، زندگی اجتماعی، خوشبختی، پیشرفت اجتماع و اشخاص و پایداری اکولوژیکی.	سالزانو ^۴	۱۹۹۷
امکان تماشای مردم و شنیدن صدای آن‌ها، گردهمایی‌های غیر رسمی و خودجوش، محیطی برای تعامل کودکان با اجتماع و احترام متقابل شهروندان.	هانری لنارد ^۵	
تنوع کاربری، تناسب فعالیت با مکان، فعالیت‌های شبانه‌روزی، دسترسی به مکان‌های فرهنگی، دید و منظر، تنوع کالبدی املاک، نوآوری مکان، توجه به بدنه‌ها و نمای خیابانی فعال.	مونتومگری ^۶	۱۹۹۸
حجم فعالیت‌ها، تراکم مفید افراد، تنوع، دسترسی، ایمنی و امنیت، هویت و تمایز، خلاقیت، ارتباط و همکاری، رقابت‌پذیری و ظرفیت سازمانی.	چارلز لاندری ^۷	
ظرفیت سازمانی فرم شهری مطلوب، حفظ هویت فرهنگی و تداوم تاریخی تنظیم کالبدی فضاهای شهری متناسب با الگوی رفتاری جامعه، تنوع، انتخاب و توانایی در تامین عملکردهای گوناگون شهری تامین امکانات (فرصت‌ها) برای شادمانی و سرخوشی در گذران اوقات فراغت، تامین فضاها و مکان‌های مناسب برای کسب و کار و فعالیت‌های توأم اجتماعی و اقتصادی.	احمد سعیدنیا (۱۳۷۹)	۲۰۰۰
توسعه پیاده‌مداری، تأمین شبکه‌های حمل و نقل عمومی، امکان رویت و نفوذپذیری بصری، کاربری‌های انعطاف‌پذیر، اختلاط کاربری و ایجاد شبکه به هم پیوسته فضاهای سبز.	بارتن ^۸	۲۰۰۳
ساختار سازمان‌دهنده، هویت برجسته، تنوع و جذابیت، تداوم بصری و عملکردی، سهولت استفاده، آسایش و کیفیت بالای طراحی.	پامیر ^۹	۲۰۰۴
بدنه‌های فعال، دسترسی مناسب به کاربری‌ها و اختلاط کاربری.	کارمونا ^{۱۰}	
اختلاط کاربری، برابری دسترسی به حمل و نقل، هویت محلی، نظارت، امنیت، تنوع زیستی و تفریحات در فضای سبز.	گروه کاری ونکوور	۲۰۰۵
مقیاس انسانی، تنوع و گوناگونی، اختلاط کاربری، تنوع امکانات دسترسی (حمل و نقل)، خوانایی، هویت بخشی و حس مکان، حفظ عناصر طبیعی و کیفیت بالای طراحی.	انجمن معماری ایالات متحده AIA	
جبهه‌های فعال، رعایت مقیاس انسانی و توجه به کیفیت طراحی.	یان گل ^{۱۱}	۲۰۰۶
دلبازی، تنوع فضایی و رفتاری، امنیت؛ نفوذپذیری و امکان استفاده برای افراد مختلف.	پاکزاد (۱۳۸۵)	
سهولت دسترسی به مسیرهای پیاده، فرم کالبدی فضاهای عمومی، فعالیت‌های متنوع و ۲۴ ساعته، عوامل طبیعی، دید و منظره، حفاظت و کنترل.	ساورث ^{۱۲}	
شانزده کیفیت طراحی شهری شامل: خوانایی، شخصیت بصری، حس زمان، غنای حسی، تعلق، آموزندگی، نفوذپذیری و حرکت، اختلاط کاربری، همه شمول بودن کیفیت عرصه، همگانی، آسایش اقلیمی، ایمنی و امنیت، انعطاف‌پذیری، همسازی با طبیعت، انرژی کارآیی و پاکیزگی محیطی.	گلکار (۱۳۸۶)	۲۰۰۷
اقتصاد پویا، کاربری مختلط، منطقه پویا، حمل و نقل عمومی، فشرده‌گی، خیابان‌های سرزنده، محلات پویا و مردم بلندهمت.	کاراس ^{۱۳}	۲۰۱۵

منبع نویسندگان، ۱۴۰۱

1-Jacobs&Appleyard

2-Tibbalds, Francis

3-Chap man

4-Salzano

5-Lennard

6-Montgomery

7-Landry

8-Barton

9-Paumier

10-Carmona

11-Gehl

12-Southworth

13-karras

انسان‌ها مبتنی بر سرشت و ماهیت وجودی خویش، همواره از افسردگی گریزانند و تمایل دارند به سمت و سوی شاد بودن و شاد زندگی کردن در حرکت باشند. بر این اساس، احساس نشاط از آغاز تمدن انسانی، یکی از نیازهای اساسی نوع بشر در تمامی فرهنگ‌ها به شمار رفته است (Kaushik and jagg, 2011: 39). در این جا به چند تعریف از شادی اشاره می‌کنیم.

ویتروس می‌نویسد که «یونانی‌های باستان چهار تعریف از شادمانی دارند: ۱- لذت‌گرایی ناب که نمایان‌گر لذت بردن در تمام لحظه‌های زندگی است؛ ۲- لذت‌گرایی اپیکوریایی که به موجب آن تأکید بر این است که به دنبال لذت بردن از کل زندگی باشیم، نه اینکه به دنبال تجربه‌های شادمانی شخصی باشیم؛ ۳- مفهوم‌سازی رواقی از خوشبختی است که بیان می‌کند خود را از درگیری در تجربه‌های عاطفی ناخوشایند حذف کنید؛ ۴- به دنبال تأیید ارسطویی از تعریف شادمانی که بیان می‌کند: زندگی با تعالی و فضیلت، در حال توسعه، توانایی فکری فرد برای تصمیم‌گیری عاقلانه در زندگی و در نتیجه توسعه خود در پتانسیل واقعی تجارب لذت بخش است» (Huta, 2013: 202).

نشاط واژه‌ای با دامنه وسیع است که به حالات شناختی یا مؤثر بر می‌گردد که احساس خوشایندی نظیر احساس مثبت، تعهد، رضایت و معنا را پدید می‌آورد (Angner et al, 2009: 504). نشاط ناشی از قضاوت و داوری افراد درباره چگونگی گذران زندگی، خواه به صورت تنها و خواه به صورت دسته‌جمعی و مشارکتی است. افراد شاد، احساس امنیت بیشتری می‌کنند، آسان‌تر تصمیم می‌گیرند، روحیه مشارکتی دارند و تمایل دارند که در کارهای دسته‌جمعی با افراد اطراف خود مشارکت داشته باشند (Meyers, 2010: 57). نشاط را براساس سه مؤلفه همبسته با یکدیگر تعریف می‌کنند: حداقل عواطف منفی، حداکثر عواطف مثبت و سطح مناسب رضایت از زندگی (Lourdes et al, 2012: 209). سه نوع اصلی اندازه‌گیری وجود دارد: اندازه‌گیری احساسات مثبت، اندازه‌گیری احساسات منفی و ارزیابی کلی. این سه نوع گزارش، شاخص‌های اولیه رفاه ذهنی هستند (Hall and Helliwell, 2014: 3). داینر و ساه پس از انجام مطالعات متعدد، از جمله بررسی تحلیل‌های ویلسون^۱ (۱۹۶۷)، شادی را دارای سه جزء اساسی می‌دانند که عبارت‌اند از: جزء شناختی یعنی نوعی تفکر و پردازش اطلاعات که منجر به ارزیابی مثبت افراد از زندگی در قیاس با گذشته با زندگی دیگران و رضایت کلی، یا بخش‌های متعدد زندگی (شغل، در آمد و غیره) می‌شود؛ جزء عاطفی و هیجانی که در حقیقت خلق و خوی مثبت و خوشایند در افراد را شامل می‌شود (همانند احساس خوشحالی، امید به آینده، قدرت کنترل تمامی جنبه‌های زندگی، دلگرم بودن در زندگی، لذت از وضعیت موجود، ارزشمندی زندگی و عشق ورزیدن به آن، آرامش ذهنی، زیبایدن جهان، احساس خود بودن، و افتخار به خود، خوش بینی به وقایع اطراف). به طور کلی دیدگاه‌های فرهنگی در زمینه احساسات (هیجان‌ها) تأکید می‌کنند که آنچه انسان فکر می‌کند، احساس می‌کند و انجام می‌دهد به وسیله قالب‌ها، چهارچوب‌ها و فعالیت‌ها و به طور کلی عناصر فرهنگی تعیین می‌شوند و تفاوت جوامع در میزان شادی را نیز باید ناشی از فاکتورها و شاخصه‌های آن جوامع دانست. اکمن معتقد است که «در روان‌شناسی، احساسات اغلب، عمومی و زیستی‌اند. اما اخیراً روان‌شناسان دارای رویکرد فرهنگی، بر نقش معانی عامه (فولکور و احساسات عمومی) در شکل‌گیری هیجانات تأکید می‌کنند. به طوری که معتقدند آن معانی در تعیین و تنظیم شیوه‌های زندگی اشخاص مؤثرند». اکمن این تأثیرات را تأثیر فرهنگ بر هیجانات می‌داند (اوشیدا، ۲۰۰۴: ۲۲۴).

انگلهارت^۲ در کتاب "تحول فرهنگی در جامعه پیشرفته" تنها یک سؤال مطرح می‌کند و می‌پرسد: «چرا پول خوشبختی نمی‌آورد؟». به نظر وی رضایت ذهنی فرد بازتاب شکاف بین سطح آرزوی او و وضعیت عینی وی است و سطوح آرزوهای فرد به تدریج با وضعیت او در زندگی اجتماعی تطابق پیدا می‌کنند. هر چند دورکیم افزایش آرزوها را یکی از علل نارضایتی می‌داند. از این رو انگلهارت پیوند فرد با جامعه را برای مهار آرزوها مطرح می‌کند. اما انگلهارت این

¹-wilson

²-Ronald Aynglhart

بحث را نیز پیش می‌کشد که آرزوها به طور طبیعی با وضعیت فرد تطابق پیدا می‌کنند و در نتیجه سطح رضایت فرد افزایش می‌یابد. وی معتقد است کسانی که از سطوح بالای امنیت اقتصادی و جانی در طول سال‌های شکل‌گیری‌شان برخوردار بوده‌اند، وجود امنیت مادی را امری مهم پنداشته و به اهداف فرامادی بیشترین اولویت می‌دهند و کسانی که ارزش‌های فرامادی دارند، درآمد بالا موجب سطوح بالای سعادت و خوشبختی نمی‌شود. انتظار می‌رود فرد با مجموعه شرایط نسبتاً باثبات خود، خو بگیرد و سطح رضایت وی ثابت باقی بماند. از همین رو است که میان گروه‌های مختلف اجتماعی مثل سن، جنس، تحصیل و غیره، تفاوتی در سطح رضایت از زندگی وجود ندارد. به جز همان چیزی که اینگلههارت آن را حداقل اختلاف بین گروهی نامید و همه می‌دانند که برخی گروه‌ها به طور عینی بسیار مرفه‌تر از سایرین هستند و درک عمومی هم حاکی از این است که گروه اول باید خوشبخت‌تر و از زندگی راضی‌تر باشند. با این وجود شواهد تجربی مشخص می‌کنند که تفاوت‌های واقعی به طرز شگفت‌آور کم‌رنگ هستند (انگلههارت، ۱۳۷۳: ۲۴۴، ۲۶۹).

در این تحقیق برای شاخص‌های سرزندگی، نظریه لاندری و همچنین در زمینه‌ی ابعاد نشاط و چگونگی سنجش آن، نظریات داینر و ساه^۱ به عنوان نظریه‌ی پشتیبان در نظر گرفته شده است. البته که علاوه بر این دو نظریه، که مبنای کار پژوهشی ما است، تمامی شاخص‌ها و گویه‌هایی که در فرآیند پژوهش مورد سنجش قرار گرفته با نظریه‌های سایر اندیشمندان حیطه‌ی مورد مطالعه، که در قسمت مبانی نظری ذکر شده، تطبیق داده شده است.

پیشینه عملی

تحقیقات فراوانی سرزندگی و نشاط اجتماعی را به صورت جداگانه مورد مطالعه قرار داده‌اند؛ لیکن تحقیقاتی که این دو شاخص را به صورت توأمان و با توجه به ویژگی‌های زمینه، مورد مطالعه قرار دهند بسیار اندک است. در اینجا مروری از پیشینه تحقیقات انجام شده ارائه شده است.

هالر و هادلر^۲ (۲۰۰۶)، در پژوهشی با عنوان «چگونه روابط سازمانی می‌توانند شادی و غم تولید کنند؟»، به این نتیجه رسیدند که روابط اجتماعی خوب، موفقیت‌های شغلی، جهت‌گیری و مشارکت‌های اجتماعی و فرهنگی، شرایط اقتصادی برابر و عادلانه، وضعیت مناسب رفاه و دموکراسی سیاسی بر شادی افراد جامعه مؤثر است. دونگشن^۳ (۲۰۱۸)، در پژوهشی با عنوان «ارزیابی عوامل تعیین‌کننده رضایت از سرزندگی شهری در چین»، به این نتیجه رسید که پاسخ‌دهندگان فقط از زیست‌پذیری شهری در چین به میزان متوسط (۲۰۹۶)، رضایت دارند. با توجه به ابعاد قابلیت زندگی شهری، پاسخ‌دهندگان نسبت به راحتی از امکانات عمومی (۱۰۱۸۳)، محیط طبیعی (۳۰۵۷) و محیط فرهنگی اجتماعی (۳۰۵۶) نسبتاً راضی هستند؛ در حالی که رضایت آن‌ها از امنیت شهری (۲۸۸۸)، بهداشت محیط (۲۰۹۱۲) و حمل و نقل راحت (۲۰۹۲۹)، بوده که بسیار اندک است. نتیجه مدل آشکارساز جغرافیایی نشان می‌دهد که همه شش بعد از قابلیت زندگی شهری تأثیر معنادار و مثبتی بر رضایت کلی از زندگی شهری دارد و محیط طبیعی، حمل و نقل مناسب و بهداشت محیط از مهم‌ترین عوامل مؤثر در این زمینه هستند. فینگ لان^۴ (۲۰۲۰) در تحقیق خود با عنوان «ورود جمعیت و زیرساخت‌های اجتماعی چگونه بر سرزندگی شهری تأثیر می‌گذارد؟ شواهد از ۳۵ شهر بزرگ و متوسط در چین» به این نتیجه رسید که افزایش سرمایه‌گذاری مالی در زیرساخت‌های اجتماعی می‌تواند به طور مؤثری سرزندگی شهری را بهبود بخشد و جریان ورودی جمعیت از طریق اثر متقابل با زیرساخت‌های اجتماعی بر سرزندگی شهری تأثیر می‌گذارد. با افزایش جمعیت ورودی، تأثیر مثبت هزینه‌های مالی آموزشی بر نشاط شهری افزایش می‌یابد و تأثیر مثبت هزینه‌های

^۱-Diener&Suh

^۲- Haller and Hadler

^۳-Dongshan

^۴-FengLan

مالی پزشکی و بهداشتی بر نشاط شهری آشکار می شود. جیانگ انگشی^۱ (۲۰۲۱) در تحقیق خود با عنوان «ارزیابی سرزندگی شهری و تحقیقات همبستگی فضایی (مطالعه موردی: شانگهای، چین)» به این نتیجه رسید که سرزندگی شهری در شانگهای، همبستگی مثبت معناداری را در فضا نشان می دهد. کوستاس موراتیدیس^۲ (۲۰۲۲)، در تحقیق خود با عنوان «چه چیزی شهرها را قابل زندگی می کند؟ عوامل تعیین کننده رضایت محله و شادی محله در زمینه های مختلف چیست؟» به این نتیجه رسید که در هر دو شهر مورد مطالعه (شهرهای تسالونیک و اسلو)، عوامل تعیین کننده مشترک رضایت محله، نزدیکی به مرکز شهر، امنیت درک شده محله و دل بستگی به مکان است؛ در حالی که عوامل تعیین کننده مشترک شادی محله مواردی نظیر امنیت درک شده، آرامش درک شده، انسجام اجتماعی، دل بستگی، تراکم پایین همسایگی است. تفاوت های قابل توجهی بین این دو شهر مشاهده شد. امکانات متعدد محلی به طور مثبت به زندگی شهری در تسالونیک کمک می کرد؛ اما در اسلو این طور نبود. پارک ها و درختان ارتباط مثبتی با شادی محله در اسلو داشتند اما در اسلو این اثرات معنادار نبود. این تفاوت ها از این دیدگاه حمایت می کنند که برخی از پیوندهای بین ویژگی های محله و زیست پذیری به بافت محلی مرتبط با فرهنگ، نگرش ها و ترجیحات محلی بستگی دارد که همگی ممکن است تحت تأثیر محیط ساخته شده محلی قرار گیرند.

پورمحمدی و همکاران (۱۳۹۱)، در مقاله ای با عنوان «بررسی و تحلیل پایداری و سرزندگی مناطق تبریز با تأکید بر امنیت شهری»، با نگرش جامعه شناسی و با استفاده از روش توصیفی-تحلیلی و تکمیل پرسشنامه به این نتیجه دست یافتند که بالا بودن میزان تعلق به محیط، سابقه سکونت و بالا بودن سطح درآمد از دلایل اصلی پایداری اجتماعی-کالبدی محدوده مورد مطالعه است. خوش فر و همکاران (۱۳۹۲)، در مقاله ای به بررسی تأثیر سرمایه اجتماعی بر شادی جوانان شهر بابل پرداختند. نتایج پژوهش حاکی از آن بود که از میان سه بعد سرمایه اجتماعی، ارتباط اجتماعی و اعتماد اجتماعی و از میان متغیرهای زمینه ای، پایگاه اقتصادی اجتماعی، ۲۵ درصد از پراکنش متغیر وابسته شادی را تبیین می کردند. گرجی مهبلانی و همکاران (۱۳۹۶)، در مقاله ای با عنوان «بررسی نقش طبیعت بر حس شادابی ساکنین در مجتمع های مسکونی و راهکارهای بهبود روابط همسایگی (نمونه های موردی: مجتمع اکباتان در تهران و مجتمع مهرگان در قزوین)»، با روش تحقیق توصیفی (علی-مقایسه ای)، از نوع کیفی به این نتیجه رسیده بودند که با توجه به مفهوم سرزندگی و عوامل مؤثر بر آن، باید گفت که طبیعت موجود در محوطه باز مجتمع های مسکونی به عنوان یک بستر و فضای گردهم آورنده، باعث تعاملات اجتماعی و روابط بهتر میان کاربران خواهد شد. در نهایت این ارتباطات منجر به شادمانی بیشتر و حس سرزندگی ساکنین می شود. سیادتی و همکاران (۱۳۹۷)، در مقاله ای با عنوان «بررسی و بازخوانش تداوم زندگی شهری در شب مبتنی بر شادابی و سرزندگی فضاهای شهری ۲۴ ساعته (مورد پژوهی: محله دربند)»، به این نتیجه رسید که بین شاخص های تعریف شده برای زندگی شبانه از جمله احساس امنیت، دسترسی به وسایل حمل و نقل عمومی، نظافت و پاکیزگی، تنوع فعالیت ها و جذاب و هیجان انگیز بودن آن ها، کاربری های وضع موجود، زیبایی و جذابیت یک فضای شهری، داشتن حق انتخاب، افزایش ساعت عملکرد فعالیت ها، امکان تجمع گروهی، باورها و اعتقادات فرهنگی و مذهبی جامعه، سطح آگاهی و سواد مردم، امکان قابلیت پیاده روی در یک فضای شهری و میزان تمایل مردم برای استفاده از فعالیت های شبانه، رابطه ای مثبت و خطی وجود دارد. حبیبیان و همکاران (۱۳۹۹)، در مقاله ای با عنوان «تبیین اثر پذیری سرزندگی محله های شهری از ابعاد دل بستگی مکانی (نمونه مورد مطالعه: شهر اهواز)» به این نتیجه رسید که از آنجایی که شکل گیری سرزندگی در محله های شهری وابسته به مکان و تأثیرپذیر از اجتماعات محلی مکان محور است و در عین حال مقوله ی سرزندگی یکی از مؤلفه های کیفیت فضای شهری است، این

¹-Jiangang Shi

²-Kostas Mouratidis

مفهوم با کیفیت پیوندهای انسان و مکان که در این پژوهش در قالب دلبستگی مکانی ارزیابی شده‌اند، ارتباط دارد. در تحلیل نتایج می‌توان گفت مردم در مکان‌هایی که به آن‌ها دلبسته هستند، میل به حضور، تعامل و مشارکت بیشتری دارند. سجادیان و همکاران (۱۴۰۰)، در مقاله‌ای با عنوان «تحلیل جغرافیایی نقش مکان بر احساس نشاط شهروندان اهواز براساس شهر شاد» به این نتیجه رسیده‌اند که بین محله‌های مورد مطالعه، از نظر وجود فضاهای نشاط‌آفرین و اثرگذاری این فضاها بر احساس نشاط شهروندان تفاوت و جدایی‌گزینی فضایی وجود دارد و الگوی توزیع فضاهای نشاط در بین این محله‌ها عدالت‌محور نیست. محیط کالبدی و فراغتی در احساس نشاط شهروندان اثرگذار است و سطح نشاط شهروندان در محله‌های برنامه‌ریزی شده که از لحاظ فضاهای نشاط‌آفرین غنی‌تر هستند نسبت به محله‌های بافت فرسوده و حاشیه‌نشین که از این لحاظ فقیر هستند، بالاتر است.

داده‌ها و روش‌شناسی

پژوهش حاضر از حیث هدف، کاربردی، از نظر ماهیت، توصیفی-تحلیلی و از نظر روش، ترکیبی (کمی-کیفی) است. اطلاعات مورد نیاز برای انجام پژوهش به دو روش مطالعات اسنادی و مطالعات میدانی جمع‌آوری شده است. به منظور دستیابی به مبانی کلی پژوهش، که شامل مباحثی از قبیل تعاریف و مفاهیم کلیدی، پیشینه پژوهش، ضرورت و اهمیت پژوهش در سطح کلان، تشریح کاربردها، طرح شاخص‌ها، متغیرها و دیدگاه‌های نظری پژوهش است، از روش مطالعات اسنادی استفاده شده است. بررسی وضعیت شاخص‌های سرزندگی شهری و نشاط اجتماعی شهروندان در شهر زاهدان با استفاده از ابزار پرسشنامه محقق ساخته انجام شده و در این مرحله از مطالعه میدانی استفاده شده است. جامعه آماری در این پژوهش شهروندان محلات منتخب مناطق یک و چهار شهر زاهدان با جمعیتی در حدود ۲۱۲۷۱۷ نفر است. جهت مشخص نمودن حجم نمونه از فرمول کوکران استفاده شده و حجم نمونه ۳۸۳ نفر محاسبه شده است. برای گردآوری داده‌ها، نمونه‌گیری به شیوه خوشه‌ای چندمرحله‌ای بوده که در داخل خوشه‌های انتخاب شده نمونه‌ها به صورت تصادفی ساده انتخاب شده‌اند، بنابراین در هر دو منطقه، محله‌های مورد مطالعه با توجه به سهمی که از جمعیت نمونه دارند، پرسشنامه توزیع شده است. علت انتخاب محله‌های جانبازان، اردوگاه و دانش در منطقه یک، سبقه‌ی پایین شکل-گیری محله و همچنین سطح بالای رفاه شهری و امکانات و تسهیلات شهری نسبت به سایر مناطق است. علت انتخاب محله‌های پهلوانی، مرادقلی و کریم آباد، قدمت محلات و برخورداری کم از تسهیلات شهری و کم‌تر توسعه یافتگی محله است. برای مطالعه وضعیت کلی سرزندگی شهری و نشاط شهروندان در مناطق یک و چهار از آزمون تی مستقل برای دو منطقه مورد مطالعه استفاده شده است. آزمون تی مستقل برای دو نمونه مستقل در مواردی بکار می‌رود که پژوهشگر با دو گروه مستقل سروکار دارد. در این آزمون یک میانگین از دو گروه مختلف یا بهتر است بگوییم اختلاف دیدگاه دو گروه مختلف پیرامون یک پدیده بررسی می‌شود. کاربرد اصلی این آزمون زمانی است که باید اختلاف دیدگاه پاسخ‌دهندگان براساس یک متغیر اسمی دو ارزشی بررسی شود. برای سنجش نابرابری میان محلات منتخب به لحاظ شاخص‌های سرزندگی شهری و نشاط شهروندان، از آزمون تحلیل واریانس یکطرفه استفاده شده است. آزمون تحلیل واریانس تک عاملی به منظور بررسی معنادار بودن تفاوت میانگین نمره نظرات اعضای نمونه، زمانی که بیش از دو گروه وجود داشته باشد، استفاده می‌شود. با استفاده از این آزمون هر یک از محلات منتخب را با سایر محلات منتخب مقایسه و تفاوت بین مناطق را از نظر شاخص‌های سرزندگی شهری و نشاط شهروندان را مشخص کردیم. در نهایت برای تشخیص همبستگی میان شاخص‌های سرزندگی و نشاط با توجه به نوع داده‌های تحقیق از آزمون همبستگی اسپیرمن استفاده شده است.

جدول ۲- جمعیت و سهم محله‌های مناطق یک و چهار شهر زاهدان در نمونه گیری تصادفی

منطقه	کد محله	جمعیت محله	درصد سهم محله	تعداد اعضای نمونه
منطقه یک	۵۱ (جانبازان)	۱۰۵۶۹	۲۲٪	۴۴
	۵۲ (اردوگاه)	۱۱۵۶۵	۲۴٪	۴۷
	۵۴ (دانش)	۲۵۷۰۷	۵۴٪	۱۰۷
منطقه چهار	۱۶ (کریم آباد)	۸۴۲۴	۱۸.۸۵٪	۳۵
	۲۶ (پهلوانی)	۱۷۱۷۸	۳۸.۴۶٪	۷۱
	۲۷ (مرادقلی)	۱۹۰۷۵	۴۲.۶۹٪	۷۹

منبع: شهرداری زاهدان، ۱۴۰۰؛ نویسندگان، ۱۴۰۱

در این پژوهش برای سنجش روایی، پرسشنامه قبل از اجرا در اختیار ۵ نفر از اساتید تخصصی رشته جغرافیا و برنامه ریزی شهری قرار داده شده و پس از انجام اصلاحات، تأیید شده است. برای سنجش میزان پایایی پرسشنامه از روش آلفای کرونباخ استفاده شد.

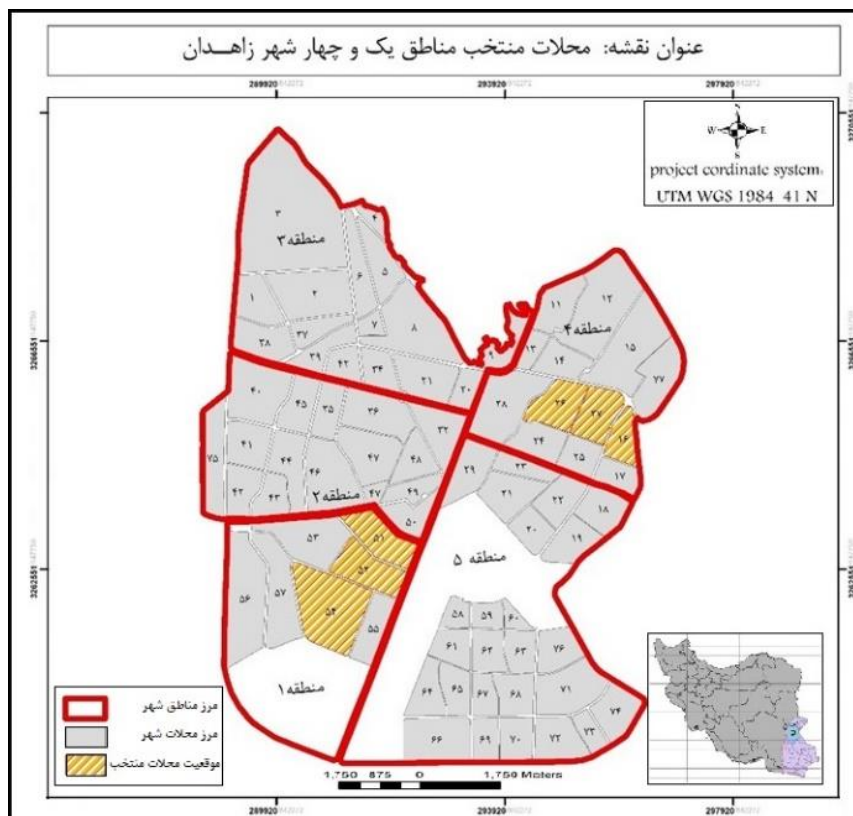
جدول ۳- سنجش پایایی شاخص‌های پژوهش بر اساس آلفای کرونباخ

شاخص	سرزندگی اجتماعی	سرزندگی اقتصادی	سرزندگی کالبدی	سرزندگی زیست-عاطفی	نشاط شناختی	نشاط اجتماعی	مجموع
آلفای کرونباخ	۰.۸۳۵	۰.۸۳۷	۰.۹۳۶	۰.۷۱۳	۰.۹۵۴	۰.۸۴۰	۰.۹۴۶
تعداد گویه	۱۴	۹	۱۷	۹	۷	۱۰	۷۲

منبع: محاسبات نگارندگان، ۱۴۰۱

قلمرو پژوهش

شهر زاهدان، مرکز شهرستان زاهدان و استان سیستان و بلوچستان، در شرق ایران و در نزدیکی مرز ایران با کشورهای افغانستان و پاکستان قرار دارد. این شهر از لحاظ موقعیت جغرافیایی در طول جغرافیایی ۶۰ درجه و ۵۱ دقیقه و ۲۵ ثانیه شرقی و عرض جغرافیایی ۲۹ درجه و ۳۰ دقیقه و ۴۵ ثانیه شمالی قرار دارد. ارتفاع شهر زاهدان از سطح دریا ۱۳۷۸ متر است (مرکز آمار ایران، ۱۳۹۵). این شهر از مهم‌ترین مراکز اداری، سیاسی، تجاری و نظامی در جنوب شرق ایران به حساب می‌آید و پیشینه‌ای حدوداً صد ساله دارد (ابراهیم‌زاده و کاظمی‌زاد، ۱۳۹۲: ۷). شهر زاهدان تا پیش از سال ۱۳۹۰ دارای سه منطقه شهری بوده است و تعداد مناطق شهر بر اساس تقسیمات کالبدی جدید از سه منطقه به پنج منطقه افزایش یافته است. در حال حاضر تعداد محلات رسمی شهر زاهدان ۷۷ محله است (شهرداری زاهدان، ۱۴۰۰). این شهر در سال ۱۳۹۵ دارای ۵۸۷۷۳۰ نفر جمعیت بوده است (مرکز آمار ایران، ۱۳۹۵). در این تحقیق از مناطق یک و چهار شهر زاهدان، محلات منتخبی برای مطالعه سرزندگی و نشاط اجتماعی در نظر گرفته شده است. محلات ۵۱، ۵۲، ۵۴ از منطقه یک و محلات ۲۶، ۲۷، ۱۶ از منطقه چهار انتخاب شده است.



شکل ۱- نقشه موقعیت محدوده مورد مطالعه و محلات منتخب

ترسیم: نگارندگان، ۱۴۰۱

یافته‌ها

یافته‌های توصیفی

با بررسی داده‌های مربوط به جنسیت، از بین نمونه انتخابی، تعداد ۲۵۹ نفر (۶۷.۶ درصد) مرد و تعداد ۱۲۴ نفر (۳۲.۴ درصد) زن هستند. از نظر وضعیت سن، بر اساس طبقه‌بندی انجام شده از تعداد کل حجم نمونه، تعداد ۱۳۴ نفر (۳۵ درصد) در بازه ۱۸-۲۵ سال، تعداد ۱۱۴ نفر (۲۹.۸ درصد) در بازه ۲۵-۳۵ سال، تعداد ۱۰۱ نفر (۲۶.۴ درصد) در بازه ۳۵-۴۵ سال، تعداد ۲۴ نفر (۶.۳ درصد) در بازه ۴۵-۵۵ سال، تعداد ۸ نفر (۲.۱ درصد) در بازه ۵۵-۶۵ سال و تعداد ۲ نفر (۰.۵ درصد) بالاتر از ۶۵ سال قرار دارند. در بررسی وضعیت تحصیلات، باید اذعان نمود که از میان کل پاسخگویان به لحاظ سطح تحصیلات، تعداد ۴۷ نفر (۱۲.۳ درصد) دارای مدرک سیکل، ۱۱۵ نفر (۳۰ درصد) دیپلم، ۴۲ نفر (۱۱ درصد) فوق دیپلم، ۱۲۹ نفر (۳۳.۷ درصد) لیسانس، ۴۸ نفر (۱۲.۵ درصد) فوق لیسانس و تعداد ۲ نفر (۰.۵ درصد) دارای مدرک دکترا هستند. بررسی وضعیت اشتغال پاسخگویان نشان می‌دهد که تعداد ۱۰۸ نفر (۲۸.۲ درصد) کارمند، ۹۱ نفر (۲۳.۸ درصد) شغل آزاد، ۵۹ نفر (۱۵.۴ درصد) دانشجو، ۸۵ نفر (۲۲.۲ درصد) بیکار و تعداد ۴۰ نفر (۱۰.۴ درصد) سایر را انتخاب نموده‌اند. بررسی وضعیت تأهل اعضای نمونه نشان می‌دهد که تعداد ۱۷۴ نفر (۵۴.۴ درصد) مجرد و تعداد ۲۰۹ نفر (۵۴.۶ درصد) متأهل هستند.

یافته‌های استنباطی

نتایج حاصل از آزمون تی مستقل نشان می‌دهد که شاخص سرزندگی اجتماعی با میانگین ۳.۰۵ در محله‌های منطقه یک از محله‌های منطقه چهار با میانگین ۲.۷۲ وضعیت بهتری دارد. در میان گویه‌های شاخص سرزندگی اجتماعی،

میزان بهره‌مندی ساکنین محله از امکانات و تسهیلات مناسب اعم از فضاهای جذاب، سنگفرش خیابان‌ها، حفظ حریم نسبت به خیابان برای عابران پیاده با میانگین ۱.۹۰ کم‌ترین میانگین را داشته است که این مهم نشان‌دهنده وجود فقر تسهیلات برای شهروندان در محله‌های ذکر شده است.

شاخص سرزندگی اقتصادی در محله‌های منطقه یک با میانگین ۳.۱۱ نسبت به منطقه چهار با میانگین ۲.۷۸ وضعیت بهتری دارد. در میان گوپه‌های سرزندگی اقتصادی، گوپه میزان اشتغال در محله با میانگین ۱.۸۱ در منطقه چهار پایین‌ترین میانگین را داشته که نشان‌دهنده بالا بودن نرخ بیکاری در محله‌های منطقه چهار است.

شاخص سرزندگی کالبدی در محله‌های منطقه یک با میانگین ۳.۱۲ نسبت به منطقه چهار با میانگین ۲.۲۸ وضعیت بهتری را نشان می‌دهد، در میان گوپه‌های شاخص کالبدی، میزان عناصر سبز و آب‌نما در منطقه چهار با میانگین ۱.۷۳ کمترین میانگین را از نظر پاسخگویان داشته و نشان‌دهنده وجود فقر سرانه فضای سبز در محله‌های منطقه چهار است.

شاخص سرزندگی زیست‌محیطی در محله‌های منطقه یک با میانگین ۲.۸۵ نسبت به منطقه چهار با میانگین ۲.۳۱ وضعیت بهتری را نشان می‌دهد. نکته قابل توجه این است که اختلاف میانگین مناطق یک و چهار ۰.۵۳۷ می‌باشد که اختلاف بسیار کمی است و با توجه به گوپه‌های شاخص سرزندگی زیست‌محیطی در منطقه یک، متوجه می‌شویم ساکنین این منطقه نسبت به شاخص محله پاکیزه و تاب‌آوری محله در برابر مخاطرات محیطی و همچنین فضای سبز محله پایین‌تر از حد متوسط ارزیابی کرده‌اند. این نتایج نشان‌دهنده می‌دهد که این شاخص در محله‌های منطقه یک و چهار نیازمند توجه بیشتر و دقیق‌تر است تا مشکلات زیست‌محیطی اعم از پاکیزگی محله، تاب‌آوری در برابر مخاطرات طبیعی و محیطی و همچنین کمبود محسوس سرانه فضای سبز شهری رفع شود. در جدول ذیل نتایج آزمون تی مستقل آورده شده است.

جدول ۴- نتایج آزمون تی مستقل جهت ارزیابی سرزندگی شهری در محله‌های مناطق یک و چهار

شاخص‌ها	منطقه	میانگین	انحراف معیار	T	sig	اختلاف میانگین	با ضریب اطمینان ۹۵٪ حد پایین	حد بالا
سرزندگی اجتماعی	منطقه یک	۳.۰۵۵۶	۰.۴۱۶۴۸	۶.۲۹۶	۰.۰۰	۰.۳۳۵۲۷	۰.۲۳۰۵۷	۰.۴۳۹۹۷
	منطقه چهار	۲.۷۲۰۴	۰.۵۸۸۴۱	۶.۵۱۴	۰.۰۰	۰.۳۳۵۲۷	۰.۲۳۴۰۶	۰.۴۳۶۴۸
سرزندگی اقتصادی	منطقه یک	۳.۱۱۱۸	۰.۴۳۳۰۱	۵.۳۴۶	۰.۰۰	۰.۳۲۵۰۳	۰.۲۰۵۴۸	۰.۴۴۴۵۸
	منطقه چهار	۲.۷۸۶۷	۰.۶۹۴۸۹	۵.۵۹۲	۰.۰۰	۰.۳۲۵۰۳	۰.۲۱۰۷۲	۰.۴۳۹۳۴
سرزندگی کالبدی	منطقه یک	۳.۱۲۵۹	۰.۴۷۹۳۸	۱۶.۷۷۵	۰.۰۰	۰.۸۴۱۲۲	۰.۷۴۲۶۱	۰.۹۳۹۸۲
	منطقه چهار	۲.۲۸۴۶	۰.۴۹۵۲۰	۱۶.۸۳۰	۰.۰۰	۰.۸۴۱۲۲	۰.۷۴۲۹۳	۰.۹۳۹۵۰
سرزندگی زیست‌محیطی	منطقه یک	۲.۸۵۰۸	۰.۳۸۳۶۶	۱۱.۰۹۸	۰.۰۰	۰.۵۳۷۴۵	۰.۴۴۲۲۴	۰.۶۲۳۶۷
	منطقه چهار	۲.۳۱۳۳	۰.۵۳۲۲۷	۱۱.۴۶۲	۰.۰۰	۰.۵۳۷۴۵	۰.۴۴۵۲۶	۰.۶۲۹۶۵

منبع: یافته‌های پژوهش، ۱۴۰۱

نتایج حاصل از آزمون تی مستقل نشان می‌دهد، در بُعد عاطفی نشاط شهروندان، منطقه چهار با میانگین ۳.۴۹ نسبت به منطقه یک با میانگین ۲.۵۳ وضعیت بهتری دارد. با بررسی گوپه‌ها به این نتیجه می‌رسیم که ساکنین منطقه یک تمام گوپه‌ها را پایین‌تر از حد متوسط ارزیابی نموده‌اند؛ در صورتی که در منطقه چهار، ارزیابی شهروندان از وضع موجود در حد متوسط و بالاتر است. این نتایج نشان می‌دهد منطقه یک از نظر نشاط شهروندان در بُعد عاطفی وضعیت مطلوبی نداشته و با توجه به اینکه این منطقه به لحاظ کالبدی از وضعیت مطلوب‌تری برخوردار است، اما نشاط عاطفی در آن پایین ارزیابی شده و با عنایت به هدف غایی برنامه‌ریزی شهری که همانا ارتقاء سطح رفاه شهروندان است، می‌بایست در این زمینه نیز تصمیم‌های لازم اتخاذ گردد.

در ارتباط با بُعد شناختی نشاط شهروندان، محله‌های منطقه چهار با میانگین ۳ نسبت به منطقه یک با میانگین ۲.۶۳ وضعیت بهتری دارند. در منطقه یک کمترین میانگین را گوپه رضایت از درآمد با ۲.۴۲ و بعد از آن رضایت از زندگی

نسبت به حالت ایده‌آل با میانگین ۲.۴۵ به خود اختصاص داده است. با توجه به آمار توصیفی که از گویه‌ها در قسمت قبل ارائه شده، به این نتیجه می‌رسیم که ساکنین محله‌های منطقه یک از نظر بعد شناختی نسبت به زندگی خودشان احساس رضایت چندانی ندارند؛ درحالی که ساکنین محله‌های منطقه چهار از وضعیت فعلی زندگی خویش رضایت بیشتری دارند. در ارتباط با بُعد اجتماعی نشاط شهروندان، محلات منطقه چهار با میانگین ۳.۳۲ نسبت به محله‌های منطقه یک با میانگین ۲.۵۶ وضعیت بهتری دارند. گویه شرکت در مجالس جمعی که در منطقه چهار دارای میانگین ۳.۶۸ است، نشانگر وضعیت بهتر نشاط شناختی در این محله‌ها نسبت به منطقه یک است.

جدول ۵- نتایج آزمون تی مستقل جهت بررسی نشاط شهروندان در محله‌های مناطق یک و چهار

شاخص	منطقه	میانگین	انحراف معیار	T	sig	اختلاف میانگین	با ضریب اطمینان ۹۵٪ حد پایین حد بالا
بعد عاطفی	منطقه یک	۲.۵۳۶۵	۰.۷۵۹۸۵	-۱۱.۰۵۶	۰.۰۰۰	-۰.۹۵۷۰۲	-۱.۱۲۷۲۳ -۰.۷۸۶۸۲
	منطقه چهار	۳.۴۹۳۶	۰.۹۰۴۴۹	-۱۱.۲۵۲	۰.۰۰۰	-۰.۹۵۷۰۲	-۱.۱۲۴۲۶ -۰.۷۸۹۷۹
بعد شناختی	منطقه یک	۲.۶۳۷۸	۰.۵۶۹۳۱	-۵.۲۰۹	۰.۰۰۰	-۰.۳۶۹۷۹	-۰.۵۰۹۳۸ -۰.۲۳۰۲۱
	منطقه چهار	۳.۰۰۷۶	۰.۷۷۶۲۲	-۵.۳۷۱	۰.۰۰۰	-۰.۳۶۹۷۹	-۰.۵۰۵۱۶ -۰.۲۳۴۴۲
بعد اجتماعی	منطقه یک	۲.۵۶۸۸	۰.۶۹۸۲۹	-۹.۸۸۶	۰.۰۰۰	-۰.۷۵۴۲۷	-۰.۹۰۴۲۸ -۰.۶۰۴۲۵
	منطقه چهار	۳.۳۲۳۱	۰.۷۷۷۰۰	-۹.۹۹۴	۰.۰۰۰	-۰.۷۵۴۲۷	-۰.۹۰۲۶۷ -۰.۶۰۵۸۷

منبع: یافته‌های پژوهش، ۱۴۰۱

نتایج حاصل از آزمون تحلیل واریانس در جدول ۶ نشان می‌دهد که با توجه به اینکه سطح معنی داری از (۰.۵) کمتر است، با اطمینان ۹۵٪ می‌توان گفت که در میان محله‌های منتخب مناطق یک و چهار شهر زاهدان به لحاظ شاخص‌های سرزندگی شهری و نشاط شهروندان تفاوت معناداری وجود دارد.

جدول ۶- آزمون تحلیل واریانس یک طرفه برای بررسی رابطه میان محله‌های جدید و قدیم شهر زاهدان از لحاظ شاخص‌های

سرزندگی شهری و نشاط شهروندان

شاخص‌ها	آزمون واریانس	جمع مربعات	درجه آزادی	اختلاف مربعات	آزمون F	سطح معنی داری (sig)
سرزندگی اجتماعی	بین گروهی	۵۳۰.۳۲	۵	۵۰۶.۶	۳۰.۱۱۳	۰.۰۰۰
	درون گروهی	۴۵۲.۸۱	۳۷۷	۲۱۶		
	جمع	۹۸۲.۱۱۳	۳۸۲			
سرزندگی اقتصادی	بین گروهی	۷۶۹.۴۵	۵	۱۵۴.۹	۳۵.۳۲۰	۰.۰۰۰
	درون گروهی	۷۰۶.۹۷	۳۷۷	۲۵۹		
	جمع	۴۷۵.۱۴۳	۳۸۲			
سرزندگی کالبدی	بین گروهی	۳۵۶.۷۶	۵	۲۷۱.۱۵	۷۰.۶۴۹	۰.۰۰۰
	درون گروهی	۴۹۱.۸۱	۳۷۷	۲۱۶		
	جمع	۸۴۷.۱۵۷	۳۸۲			
سرزندگی زیست محیطی	بین گروهی	۷۷۴.۴۴	۵	۹۵۵.۸	۵۰.۱۹۰	۰.۰۰۰
	درون گروهی	۲۶۳.۶۷	۳۷۷	۱۷۸		
	جمع	۳۷.۱۱۲	۳۸۲			
نشاط عاطفی	بین گروهی	۷۵۴.۱۱۲	۵	۵۵۱.۲۲	۳۴.۷۶۲	۰.۰۰۰
	درون گروهی	۵۶۵.۲۴۴	۳۷۷	۶۴۹		
	جمع	۳۱۹.۳۵۷	۳۸۲			
نشاط شناختی	بین گروهی	۱۰۴.۳۴	۵	۸۲۱.۶	۱۵.۹۹۱	۰.۰۰۰
	درون گروهی	۸۰۶.۱۶۰	۳۷۷	۴۲۷		
	جمع	۹۱۰.۱۹۴	۳۸۲			

نشاط اجتماعي	بين گروهی	۳۱۱.۷۸	۵	۶۶۲.۱۵	۳۱.۷۸۶	۰.۰۰
	درون گروهی	۷۶۲.۱۸۵	۳۷۷	۴۹۳		
	جمع	۷۳.۲۶۴	۳۸۲			

منبع: یافته‌های پژوهش، ۱۴۰۱

برای تشخیص همبستگی بین متغیرهای پژوهش و میزان ارتباط آن‌ها با یکدیگر از ضریب همبستگی اسپیرمن استفاده شده است. نتایج آن بدین شرح است:

جدول ۷- نتایج آزمون همبستگی اسپیرمن

متغیر	سرزندگی اجتماعي	سرزندگی اقتصادي	سرزندگی کالبدی	سرزندگی زیست محیطی	نشاط عاطفی	نشاط شناختی	نشاط اجتماعي
سرزندگی اجتماعي	۱	۰.۸۰۷	۰.۷۳۸	۰.۶۰۸	۰.۲۵۹	۰.۳۲۰	۰.۱۹۴
سرزندگی اقتصادي	۰.۸۰۷	۱	۰.۷۰۶	۰.۵۸۲	۰.۲۸۵	۰.۳۰۷	۰.۲۱۱
سرزندگی کالبدی	۰.۷۳۸	۰.۷۰۶	۱	۰.۶۹۲	-۰.۱۱۵	۰.۰۴۶	-۰.۱۲۶
سرزندگی زیست محیطی	۰.۶۰۸	۰.۵۸۲	۰.۶۹۲	۱	-۰.۱۲۷	۰.۰۰۲	-۰.۱۶۶
نشاط عاطفی	۰.۲۵۹	۰.۲۸۵	-۰.۱۱۵	-۰.۱۲۷	۱	۰.۷۸۵	۰.۸۲۹
نشاط شناختی	۰.۳۲۰	۰.۳۰۷	۰.۰۴۶	۰.۰۰۲	۰.۷۸۵	۱	۰.۷۴۴
نشاط اجتماعي	۰.۱۹۴	۰.۲۱۱	-۰.۱۲۶	-۰.۱۶۶	۰.۸۲۹	۰.۷۴۴	۱

منبع: یافته‌های پژوهش، ۱۴۰۱

طبق نتایج آزمون همبستگی اسپیرمن، سرزندگی اجتماعي و اقتصادي با ضریب ۰.۸۰۷ همبستگی مثبت، قوی و مستقیم دارند؛ همچنین سرزندگی اجتماعي و کالبدی با ضریب ۰.۷۳۸ و سرزندگی اجتماعي و زیست محیطی با ضریب ۰.۶۰۸ همبستگی مثبت و قوی دارند. سرزندگی اجتماعي و نشاط عاطفی با ضریب ۰.۲۵۹ همبستگی مثبت اما ضعیفی دارند و همچنین ضریب همبستگی سرزندگی اجتماعي و نشاط شناختی هم ۰.۳۲۰ است که همبستگی مثبت و ضعیفی را گزارش می‌کند. در شاخص نشاط اجتماعي و سرزندگی اجتماعي ما شاهد همبستگی مثبت و مستقیم بسیار ضعیف با ضریب ۰.۱۹۴ هستیم.

در شاخص سرزندگی اقتصادي و سرزندگی کالبدی همبستگی مستقیم و مثبت قوی با ضریب ۰.۷۰۶ را شاهد هستیم و سرزندگی اقتصادي و سرزندگی زیست محیطی با ضریب ۰.۵۸۲ همبستگی مثبت و متوسطی را نشان می‌دهد. سرزندگی اقتصادي و نشاط عاطفی با ضریب ۰.۲۸۵ همبستگی مثبت و ضعیفی داشته و سرزندگی اقتصادي و نشاط شناختی با ضریب ۰.۳۰۷ همبستگی مثبت و ضعیفی را نشان می‌دهد. سرزندگی اقتصادي و نشاط اجتماعي با ضریب ۰.۲۱۱ کمترین همبستگی مثبت را دارد.

شاخص سرزندگی کالبدی و سرزندگی زیست محیطی با ضریب ۰.۶۹۲ همبستگی مثبت و قوی را نشان می‌دهد. سرزندگی کالبدی و نشاط عاطفی با ضریب -۰.۱۱۵ همبستگی معکوس و ضعیفی داشته و سرزندگی کالبدی و نشاط اجتماعي با ضریب ۰.۰۴۶ همبستگی مثبت و بسیار ضعیفی دارد.

در شاخص سرزندگی زیست محیطی و نشاط عاطفی همبستگی با ضریب -۰.۱۲۷ وجود دارد که نشانگر همبستگی معکوس و بسیار ضعیف می‌باشد، سرزندگی زیست محیطی و نشاط شناختی با ضریب ۰.۰۰۲ همبستگی بسیار ضعیف و مثبتی دارند اما این ضریب نشانگر همبستگی بسیار ضعیف و در حد صفر می‌باشد. سرزندگی زیست محیطی و نشاط اجتماعي با ضریب -۰.۱۶۶ همبستگی ضعیف و معکوسی دارد.

در شاخص‌های نشاط، رابطه آن‌ها با شاخص‌های سرزندگی بررسی شد و کلیت آن به این صورت است که بین این شاخص‌ها همبستگی ضعیف و در برخی از موارد معکوس برقرار است. اما همبستگی بین خود شاخص‌های نشاط هم اهمیت دارد و به این مهم می‌پردازیم.

شاخص نشاط عاطفی و نشاط شناختی با ضریب ۰.۷۸۵ همبستگی مثبت و بسیار قوی دارند. نشاط عاطفی و نشاط اجتماعی با ضریب ۰.۸۲۹ نشانگر همبستگی بسیار قوی و مثبتی است. شاخص نشاط شناختی و نشاط اجتماعی با ضریب ۰.۷۴۴ همبستگی قوی و مثبتی را نشان می‌دهد. با توجه به ضرایب همبستگی به این نتیجه می‌رسیم که همبستگی قوی داخلی بین شاخص‌های سرزندگی و نشاط اجتماعی به صورت جداگانه وجود دارد؛ اما همبستگی بین شاخص‌های سرزندگی با شاخص‌های نشاط اجتماعی بسیار ضعیف و در برخی از موارد معکوس است به طوری که با افزایش یکی از شاخص‌ها ما با روند کاهشی در شاخص دیگر رو به رو خواهیم بود.

نتیجه‌گیری

ما در این پژوهش به دنبال پاسخ به دو پرسش بودیم؛ اول اینکه "وضعیت سرزندگی و نشاط شهروندان در محله‌های منتخب مناطق یک و چهار چگونه است؟" نتایج نشان داد که محله‌های منطقه یک که شامل محله‌های شماره ۵۱ (جانبازان)، ۵۲ (اردوگاه)، ۵۴ (دانش) است، وضعیت بهتری در شاخص‌های سرزندگی شهری نسبت به محله‌های منتخب منطقه چهار شامل محله‌های شماره ۲۶ (پهلوانی)، ۲۷ (مرادقلی)، ۱۶ (کریم آباد)، دارد. علت تفاوت میانگین سرزندگی اجتماعی در دو منطقه این است که با توجه به داده‌های حاصل از پرسشنامه‌ها، محله‌های منطقه چهار در بسیاری از گویه‌ها پایین‌تر از حد متوسط قرار داشته و در گویه‌هایی مانند بهرمندی از تسهیلات و امکانات مناسب، سنگ‌فرش و غیره پایین‌ترین حد میانگین را داشته‌اند. با توجه به مطالعات میدانی، ضعف‌ها و کاستی‌ها در این منطقه بیشتر مشاهده شد؛ لذا این منطقه نسبت به منطقه یک میانگین پایین‌تری دارد. علت تفاوت میانگین سرزندگی اقتصادی دو منطقه این است که، با وجود اینکه مشاغل خانگی در منطقه چهار بیشتر است، اما در برخی از محله‌های این منطقه، کسب و کار وضعیت مطلوبی ندارد. لذا میانگین پایین‌تری را نشان می‌دهد. پایین‌ترین گویه در منطقه چهار، وجود شغل به اندازه کافی، است که با توجه به مشاهدات میدانی، متأسفانه افراد شغل مناسب و مکفی ندارند؛ به همین دلیل به سمت جمع‌آوری ضایعات، تکدی‌گری، اعتیاد و غیره روی آورده‌اند. علت تفاوت میانگین سرزندگی کالبدی دو منطقه این است که محله‌های منطقه چهار از نظر طراحی شهری و کیفیت کالبدی، ضعف‌های بسیار زیادی نظیر وجود کوچه‌های خاکی، پیاده‌روهای کم‌عرض و نامناسب، کمبود سرانه کاربری آموزشی و بهداشتی و به خصوص عناصر سبز و آب‌نما نسبت به منطقه یک دارد. لذا میانگین این منطقه نسبت به عنوان منطقه‌ای جوان و برنامه‌ریزی شده، پایین‌تر است. قسمتی از دلایل تفاوت سرزندگی زیست‌محیطی دو منطقه به تفاوت فرهنگی و سبک زندگی ساکنین برمی‌گردد. با توجه به مشاهدات میدانی، ساکنین منطقه چهار واکنش کمی نسبت به ورود فاضلاب خانگی به کوچه و تجمع زباله در محله و غیره دارند. به همین دلیل، میانگین پایینی را شاهد هستیم. علت دیگر این امر، کمبود خدمات بهداشتی و پاکیزه‌سازی محله توسط شهرداری در هر دو منطقه است؛ البته این موارد در منطقه چهار بسیار کم‌تر است. در بخش نشاط شهروندان میانگین محله‌های منتخب منطقه چهار بالاتر از منطقه یک است. علت امر این است که نشاط عاطفی، سطح نشاط مستقیم فرد را اندازه می‌گیرد؛ لذا افراد ساکن در محله چهار با توجه به نظریه اینگلههارت در خودشان شادی بیشتری را احساس و ادراک می‌کنند و یکی از دلایل اصلی آن پایبندی و دوست داشتن خانواده و دلگرم بودن به آن است؛ در صورتی که در محله‌های منطقه یک این احساس پایین‌تر از منطقه چهار است. علت تفاوت میانگین نشاط شناختی در دو منطقه این است که ساکنین منطقه چهار دارای آرزوهای دست‌نیافتنی نیستند و رضایت بیشتری نسبت به وضع موجود دارند؛ اما ساکنین منطقه یک از وضع موجود ناراضی‌اند و آرزوهای بالاتری دارند. علت تفاوت میانگین نشاط اجتماعی در

دو منطقه این است که ساکنین منطقه چهار ارتباط گسترده و عمیق تری با یکدیگر و با ساختارهای اجتماعی محله مانند مسجد، هیئت و غیره دارند. طبق مشاهدات میدانی با توجه به سکونت قومی افراد در منطقه چهار، ارتباط و تعلق بیشتری بین ساکنین محله‌ها وجود دارد؛ اما در منطقه یک به علت انبوه‌سازی و زندگی آپارتمانی، گمنامی و ارتباط ضعیف همسایه‌ها با یکدیگر باعث کاهش نشاط اجتماعی شده است.

پرسش دوم این بود که "چه ارتباطی بین سرزندگی شهری با نشاط شهروندان در محلات منتخب مناطق یک و چهار شهر زاهدان وجود دارد؟". در جدول ۶ به روابط همبستگی میان شاخص‌های سرزندگی و نشاط پرداخته شده است. نتیجه کلی به این صورت است که بین چهار شاخص سرزندگی شهری ارتباط بسیار قوی و مثبتی وجود دارد و همچنین بین سه شاخص نشاط هم ارتباط قوی و مثبتی وجود دارد؛ اما بین شاخص‌های سرزندگی و نشاط ارتباطات شدت و قوت چندانی ندارد اما روابط بین آن‌ها غیرقابل انکار است. سرزندگی اجتماعی و نشاط عاطفی با ضریب ۰.۲۵۹ همبستگی مثبت اما ضعیفی دارند و همچنین ضریب همبستگی سرزندگی اجتماعی و نشاط شناختی هم ۰.۳۲۰ است که همبستگی مثبت و ضعیفی را گزارش می‌کند؛ اما در شاخص نشاط اجتماعی و سرزندگی اجتماعی ما شاهد همبستگی مثبت و مستقیم بسیار ضعیف با ضریب ۰.۱۹۴ هستیم. سرزندگی اقتصادی و نشاط عاطفی با ضریب ۰.۲۸۵ و سرزندگی اقتصادی و نشاط شناختی با ضریب ۰.۳۰۷ همبستگی مثبت و ضعیفی را نشان می‌دهد. سرزندگی اقتصادی و نشاط اجتماعی با ضریب ۰.۲۱۱ کمترین همبستگی مثبت را دارد. سرزندگی کالبدی و نشاط عاطفی با ضریب ۰.۱۱۵- همبستگی معکوس و ضعیفی دارد. سرزندگی کالبدی و نشاط اجتماعی با ضریب ۰.۰۴۶ همبستگی مثبت و بسیار ضعیفی دارد. در شاخص سرزندگی زیست‌محیطی و نشاط عاطفی همبستگی با ضریب ۰.۱۲۷- وجود دارد که نشانگر همبستگی معکوس و بسیار ضعیف است. سرزندگی زیست‌محیطی و نشاط شناختی با ضریب ۰.۰۰۲ همبستگی بسیار ضعیف و مثبتی دارد؛ اما این ضریب نشانگر همبستگی بسیار ضعیف و در حد صفر است. سرزندگی زیست‌محیطی و نشاط اجتماعی با ضریب ۰.۱۶۶- همبستگی ضعیف و معکوس دارد. همان طور که می‌بینید رابطه در بین شاخص‌ها گاهی مستقیم و گاه معکوس است. در این بخش فرضیه دوم مبنی بر "وجود رابطه معنادار بین شاخص‌ها" تأیید می‌شود.

نتایج این پژوهش با تحقیق غفاری و همکاران (۱۳۹۵) که نتایج آن نشان داد که بین پایگاه اجتماعی- اقتصادی و نشاط اجتماعی رابطه معناداری وجود ندارد و فرض H_0 تأیید شد. همچنین بین نشاط اجتماعی و رضایت از زندگی رابطه همبستگی بسیار قوی و مثبتی وجود دارد و H_0 رد شد و با تحقیق دونگشن (۲۰۱۸) و کوستاس موراتیدیس (۲۰۲۰) که نتایج آن حاکی از روابط به ظاهر متناقض بین محیط ساخته شده، سرزندگی شهری و انسجام اجتماعی بود، همسو است.

پیشنهادها

در این قسمت پیشنهادات راهگشا با هدف بهبود وضع موجود و نیل به وضع مطلوب ارائه می‌شود. این پیشنهادات هم می‌تواند نقشه راه برنامه‌ریزان و مدیران شهری باشد و هم حوزه‌هایی را برای پژوهش‌های آینده مشخص کند.

- از طریق طراحی منظر شهری و بهبود وضعیت کالبدی از جمله ساماندهی خیابان‌ها، ایجاد فضاهای پیاده‌محور و نورپردازی مناسب خیابان‌ها و فضاهای عمومی به ویژه در محله‌های مرادقلی، کریم آباد و پهلوانی، می‌توان زمینه را برای بهبود سطح سرزندگی شهروندان فراهم کرد.
- بهبود زیرساخت‌های تفریحی و سرگرمی‌های سالم اجتماعی از جمله افزایش سرانه فضای سبز در شهر، تعریف و ایجاد مجموعه‌های فرهنگی و ورزشی در بوستان‌ها، ایجاد سینماهای روباز و برگزاری جشن‌ها و برنامه‌های شاد در محل بوستان‌های شهر، ایجاد سایت‌های کوچک ورزشی مانند فوتسال، تنیس روی میز، بدمینتون و

- غیره به ویژه در محله‌های منطقه چهار که از هر لحاظ کم برخوردار هستند، می‌تواند به بهبود سطح سرزندگی شهر و نشاط شهروندان کمک کند.
- به منظور افزایش نشاط شهروندان، ایجاد فضاهای جاذب در شهر زاهدان پیشنهاد می‌شود. در این زمینه، استفاده از پتانسیل‌های ارتفاعات (کوه‌ها) و استفاده بهینه از فضاهای رهاشده و فراموش شده مانند باغ گبر در محله‌های منطقه چهار و تبدیل آن‌ها به فضاهایی جاذب برای حضور افراد، نه تنها سبب افزایش سطح عرصه‌های عمومی مناسب برای شهر می‌شود بلکه با سیمای بصری که برای شهروندان به وجود می‌آورد، کیفیت محیط شهری را ارتقا می‌دهد.
 - با توجه به اینکه نشاط در محله‌های منطقه یک میانگین پایینی دارد، پیشنهاد می‌شود تا سراهای محله و فرهنگ‌سراهایی مجهز برای شهروندان این محله تأسیس شود و با برگزاری کلاس‌های آموزشی برای مخاطبین مختلف در این محله‌های، در جهت ارتقاء مهارت‌های زندگی ساکنین گام برداشته شود. فقدان چنین فرهنگ‌سراهایی در سطح شهر زاهدان با توجه به جمعیت بالای محله‌ها محسوس است.
 - در رابطه با محیط طبیعی و زیست‌بوم، با عنایت به اینکه از دیدگاه کارشناسان، ارتقای کیفیت محیط زیست در محله‌های شهر زاهدان و تلاش برای کاهش و یا رفع این مشکلات، در ایجاد و ارتقاء سطح سرزندگی شهری و نشاط شهروندان محله‌های قدیم و جدید شهر زاهدان نقش مهمی دارد، مواردی مانند تعیین روزهای خاص عمومی مانند روز پاکسازی محیط، هفته بهسازی دیوارها و پیاده‌روها و یا نظافت شهر به منظور بهبود شرایط زیستی پیشنهاد می‌شود.

تقدیر و تشکر

این پژوهش مستخرج از پایان نامه کارشناسی ارشد حسین بخشایی به راهنمایی دکتر عیسی ابراهیم‌زاده و مشاوره آقای ابراهیم رضایی در بخش جغرافیای دانشگاه سیستان و بلوچستان (زاهدان) می‌باشد.

منابع

- ابراهیم‌زاده، عیسی؛ نیری، ناصر. (۱۳۹۷). *سنجش و ارزیابی وضعیت شاخص‌های شهر خلاق (مطالعه موردی: مناطق پنج‌گانه شهر زاهدان)*. فصلنامه جغرافیا و توسعه، ۱۶(۵۲)، صص ۱-۲۲.
- ابراهیم‌زاده، عیسی؛ کاظمی‌زاده، شمس‌الله. (۱۳۹۲). *سنجش میزان رضایت‌مندی و تمایل به مشارکت شهروندان در اجرای پروژه‌های زیربنایی شهرداری (مورد: شهرداری زاهدان)*. جغرافیا و توسعه، ۱۱(۳۰)، صص ۱-۲۱.
- اقلیما، مصطفی؛ ابراهیم نجف‌آبادی، اعظم. (۱۳۹۰). *بررسی تأثیر میزان سرمایه فرهنگی در میزان احساس شادی زنان جوان (۱۵-۲۴ ساله) در شهر اصفهان*. جامعه پژوهی فرهنگی، ۲(۱)، صص ۱-۲۴.
- اینگلهارت، رونالد. (۱۳۷۳). *تحول فرهنگی در جامعه پیشرفته صنعتی*. ترجمه مریم وتر، انتشارات کویر، تهران، ایران.
- بهزادپور، محمد؛ گرجی مهلبانی، یوسف؛ سهیلی، جمال‌الدین. (۱۳۹۶). *بررسی نقش طبیعت بر حس شادابی ساکنین در مجتمع‌های مسکونی (راهکارهای بهبود روابط همسایگی؛ نمونه‌های مورد بررسی مجتمع اکباتان در تهران و مجتمع مهرگان در قزوین)*. مدیریت شهری، ۱۶(۳) (پیاپی ۴۸)، صص ۳۶۱-۳۷۵.
- پورمحمد، سها؛ ستاری‌نژاد، سعیده. (۱۳۹۰). *ضوابط مکان‌مند در خدمت سرزندگی فضاهای عمومی با رویکرد به فضاهای باز*. سومین همایش ملی عمران شهری، دانشگاه آزاد اسلامی واحد سنجند.

- حبیبیان، بهار؛ حاتمی نژاد، حسین. (۱۳۹۹). **تبیین اثر پذیری سرزندگی محله‌های شهرداری از ابعاد دلبستگی مکانی نمونه (مورد مطالعه: شهر اهواز)**. برنامه‌ریزی و آمایش فضا ۲۴(۱)، صص ۱۵۱-۱۸۲.
- خوش‌فر، غلامرضا؛ جانعلی‌زاده، حیدر؛ اکبرزاده فاطمه؛ دهقانی حمید. (۱۳۹۲). **تأثیر سرمایه اجتماعی بر تسادی جوانان (مطالعه موردی شهر بابلسر)**. رفاه اجتماعی، ۱۳(۵۱)، صص ۳۱۴-۲۸۳.
- دوله، فاطمه. (۱۳۹۳). **نشاط؛ دستمایه ارزشمند زندگی اجتماعی**. گروه تحقیق و تفسیر خبر، کد خبر (۸۱۲۸۴۳۰۱)، منتشر شده در وبسایت <http://www.irna.ir>
- سجادیان، ناهید؛ دامن باغ، صفیه. (۱۴۰۰). **تحلیل جغرافیایی نقش مکان بر احساس نشاط شهروندان اهواز براساس شهر تساد**. پژوهش‌های جغرافیای برنامه‌ریزی شهری، ۹(۳)، صص ۷۶۱-۷۹۹.
- سرگزی، زهرا؛ محمدی، علیرضا؛ خمر، غلامعلی. (۱۴۰۰). **تحلیل فضایی نابرابری‌های اجتماعی- اقتصادی براساس شاخص‌های رفاه چند بُعدی (مطالعه موردی: محلات شهری زاهدان)**. فصلنامه جغرافیا و توسعه، ۱۹(۶۳)، صص ۹۴-۶۷.
- سیادتی، فریال سادات؛ کریمی فرد، لیلا. (۱۳۹۷). **بررسی و بازخوانش تداوم زندگی شهری در شب مبتنی بر تسادابی و سرزندگی فضاهای شهری ۲۴ ساعته (مورد پژوهی: محله دربند)**. مدیریت شهری، ۱۷(۵۰)، صص ۹۹-۱۲۳.
- صمدی تودار، فواد. (۱۳۹۴). **تبیین نقش کیفیت کالبدی در سرزندگی اقتصادی سکونتگاه‌های روستایی با تأکید بر فضای کارآفرینی (مطالعه موردی: دهستان خاوومیرآباد، شهرستان مریوان)**. پایان‌نامه کارشناسی ارشد، دانشگاه زنجان، ایران.
- غفاری، غلامرضا؛ شیرعلی، ابراهیم. (۱۳۹۵). **بررسی وضعیت نشاط اجتماعی در بین شهروندان و رابطه آن با احساس امنیت اجتماعی**. فصلنامه علمی مطالعات امنیت اجتماعی، ۷(۴۵)، صص ۳۳-۵۷.
- کابینی، لیلا. (۱۳۹۴). **طراحی مرکز فرهنگی تجاری با رویکرد سرزندگی در فضای عمومی**. پایان‌نامه کارشناسی ارشد، دانشگاه هنر اسلامی تبریز، ایران.
- مازوچی طاهره؛ جدی آرنی، طیبیه سادات؛ عسگری، زینب. (۱۳۹۱). **تسادی از منظر مکتب اسلام و روانشناسی سبک زندگی اسلامی با محوریت سلامت**. نشریه علمی پژوهشی وزارت بهداشت درمان و آموزش پزشکی، ۱(۱)، صص ۱۲۰-۱۳۹.
- محمدخانی، فاطمه؛ حیدرتاج، وحید. (۱۳۹۵). **راهکارهای تأثیرگذار بر سرزندگی مجتمع مسکونی با به کارگیری عناصر طبیعی آب، گل و درخت در فضای باز**. چهارمین کنگره بین‌المللی عمران، معماری و توسعه شهری، تهران، ایران.
- مرکز ملی آمار ایران (۱۳۹۵). **سرشماری نفوس و مسکن شهر زاهدان**.
- نصری، سید رضا؛ حسنخانی، مهنوش. (۱۳۹۶). **شهر و سرزندگی (پژوهشی در باب مؤلفه‌های سرزندگی فضاهای شهری)**. انتشارات گوهر دانش، تهران، ایران.
- ویسی، اکبر؛ قیسوندی، آرمان. (۱۳۹۰). **نقش کاربری و طراحی شهری در نشاط اجتماعی**. اولین کنفرانس بین‌المللی دوچرخه‌سواری، تهران، ایران، صص ۱-۱۸.
- هدایت نژاد کاشی، سیدمصطفی؛ هادیانی، زهره؛ حاجی نژاد، علی؛ عسگری، علی. (۱۳۹۸). **سرزندگی شهری مفهومی میان رسته‌ای (واکاوی اصول، ابعاد و شاخص‌ها)**. مطالعات ساختار و کارکرد شهری، ۶(۲۰)، صص ۷۵-۱۰۳.
- Angner, E., Ray, M. N., Saag, K. G., Allison, J. J. (2009). *Health and happiness among older adults: a community-based study*. Journal of health psychology, 14(4), 503-512.
- David, S. A., Boniwell, I., Ayers, A. C. (Eds.). (2014). *The Oxford handbook of happiness*. Oxford University Press.

- Elsawy, A. A., Ayad, H. M., Saadallah, D. (2019). *Assessing livability of residential streets—case study: el-Attarin, Alexandria, Egypt*. Alexandria Engineering Journal, 58(2), 745-755.
- Hall, J., & Helliwell, J. F. (2014). *Happiness and Human Development*. UNDP Human Development Report Office. Occasional Paper. Available at: http://hdr.undp.org/sites/default/files/happiness_and_hd.pdf (accessed: January 1, 2015).
- Haller, M., Hadler, M. (2006). *How social relations and structures can produce happiness and unhappiness: An international comparative analysis*. Social indicators research, 75, 169-216.
- Kaushik, V., Jaggi, P. (2011). *Predicting Happiness in Urban males and females Through Perception of resource adequacy*. Studies on Home and Community Science, 5(1), 39-44.
- Kooshali, A. D., Azeri, A. R. K., Parvizi, R., Hosseini, S. B. (2015). *Effect of environmental physical elements in creating residential complex's vitality for the enhancement of social interactions*. Procedia-Social and Behavioral Sciences, 201, 255-264.
- Lan, F., Gong, X., Da, H., Wen, H. (2020). *How do population inflow and social infrastructure affect urban vitality? Evidence from 35 large-and medium-sized cities in China*. Cities, 100, 102454.
- Mouratidis, K., Yiannakou, A. (2022). *What makes cities livable? Determinants of neighborhood satisfaction and neighborhood happiness in different contexts*. Land Use Policy, 112, 105855.
- Mouratidis, K., Poortinga, W. (2020). *Built environment, urban vitality and social cohesion: Do vibrant neighborhoods foster strong communities?* Landscape and Urban Planning, 204, 103951.
- Myers, D. G. (2000). *The funds, friends, and faith of happy people*. American psychologist, 55(1), 56.
- Rey, L., Extremera, N., Durán, M. A. (2012). *Core self-evaluations, meta-mood experience, and happiness: Tests of direct and moderating effects*. Personality and Individual Differences, 53(3), 207-212.
- Shi, J., Miao, W., Si, H., Liu, T. (2021). *Urban vitality evaluation and spatial correlation research: a case study from Shanghai, China*. Land, 10(11), 1195.
- Stanislav, A., Chin, J. T. (2019). *Evaluating livability and perceived values of sustainable neighborhood design: New Urbanism and original urban suburbs*. Sustainable cities and society, 47, 101517.
- Uchida, Y., Norasakkunkit, V., Kitayama, S. (2004). *Cultural constructions of happiness: theory and empirical evidence*. Journal of happiness studies, 5(3), 223-239.
- Zarekani, M. (2015). *A Framework for Measuring Accessibility as a Metric of Quality of Life in Polycentric Cities*.
- Zhan, D., Kwan, M. P., Zhang, W., Fan, J., Yu, J., Dang, Y. (2018). *Assessment and determinants of satisfaction with urban livability in China*. Cities, 79, 92-101.