



The cause's explanation of Hot-spot crimes formation in worn tissues based on the theory of deviant place in the 12th area of Tehran metropolitan

Hafez Mahdnejad ¹✉ , Ahmad Zanganeh, Faryad Parhiz

¹- Assistant Professor of Geography & Urban Planning, Sayyed Jamaledin Asadabadi University, Asadabad, Iran. E-mail: h.mahdnejad@gmail.com

²- Associate Professor of Geography & Urban Planning, Kharazmi University, Tehran, , Iran.

³- PhD Geography & Urban Planning, University of Isfahan, Isfahan, Iran.

Article Info

ABSTRACT

Article type:

Research Article

Article history:

Received: 18 November 2020

Revised: 13 February 2022

Accepted: 18 May 2022

Published online: 23 September 2022

Keywords:

Mass-prone foci,

worn tissue,

Deviant Place Theory,

Area 12 of Tehran.

Introduction: The 12 District population is equivalent to 17.5 percent of the Tehran population total and covers 2.7 percent of the Tehran area total; However, 32.9 percent of Tehran's crimes was committed in 12 District. The purpose of the present research is causes explanation of Hot-spot crimes formation in Tehran Metropolitan 12 District based on location deviation theory components (poverty, worn texture, density, and land use and population fluidity).

Data and Method: This article is an applied and descriptive-analytic one. Graphical statistical models have been used to spatial patterns identification of crime distribution in the city. For the data analysis, has used graphic-based statistical methods in GIS and T-statistics and Arc / GIS and SPSS software.

Results: Crime concentration has happened in the Arg Pamenar, Ferdowsi-Laleh Zar, Baharestani Saadi, Mokhtari Takhty, Jaleh Absardar Qayyam, Kowsar, Gushesh Shoosh and Siruszones. The crimes percentage highest occurred in worn out blocks of 60-40 percent, 80-60 percent, 100-80 percent. The crime rates highest were in commercial use (55 percent of total crimes), residential (21.07 percent), services (9.22 percent), industrial and workshop (6.96 percent). The population fluidity of the night (240 thousand people) and the day (2 million people) has caused the phenomenon of night-life and urban crime.

Conclusion: Based on the one-sample t-test, the significance value of the research components is less than 0.05. The inadequacy of the components of poverty, burnout, density, land use and population fluidity (less than 3) has been confirmed due to the negative t-statistics, high and low limits and low average in region 12.

Cite this article: Mahdnejad, Hafez., Zanganeh, Ahmad., Parhiz, Faryad. (2022). The cause's explanation of Hot-spot crimes formation in worn tissues based on the theory of deviant place in the 12th area of Tehran metropolitan, *Urban Social Geography*, 9 (2), 237-255. <http://doi.org/10.22103/JUSG.2022.2083>



© The Author(s).

Publisher: Shahid Bahonar University of Kerman.

DOI: <http://doi.org/10.22103/JUSG.2022.2083>

¹- **Corresponding Author:** Mahdnejad, H., Sayyed Jamaledin Asadabadi University, Asadabad, Iran.

✉ h.mahdnejad@gmail.com ☎ (+98) 9127612042

English Extended Abstract

Introduction

Opportunities and spatial, social, and economic barriers has act as incentives or deterrents to crime. According to official statistics, the crime rate in District 12 is higher than other areas of Tehran. The 12 District population is equivalent to 17.5 percent of the Tehran population total and covers 2.7 percent of the Tehran area total; However, 32.9 percent of Tehran's crimes was committed in 12 District. In other words, with the eviction and migration of the original population, this region has become a center for immigrants and the poor; the high density of commercial activities and, consequently, the population, has made this region one of the most densely populated areas of Tehran. Consequently, there is a variety of combined uses with a focus on commercial use in the region. Worn texture, instability, inefficiency and disorder of the urban fabric are the most objective physical manifestations of spatial turmoil in this region. Finally, the differences between day and night population and the fluidity of the population can be clearly seen. Meanwhile, a set of spatial factors have provided the basis for the occurrence of social anomalies in the 12th metropolitan area of Tehran. The purpose of the present research is causes explanation of Hot-spot crimes formation in Tehran Metropolitan 12 District based on location deviation theory components (poverty, worn texture, density, and land use and population fluidity).

Data and Method

The present research is applied based on its purpose and its method is descriptive-analytical. The statistical population of the research includes the legal scope of District 12 in 2016. The sample size includes 70 experts who have been selected from experts, managers, management associations and urban-citizen participation and 12 municipal districts. Experts have been selected in the form of snowballs. The basis of the analysis is related to the crimes that took place in 2016, in District 12. Graphic-based statistical methods have been used in GIS and T-statistics. Arc / GIS and SPSS software were used to analyze the data. Formal validity (content and appearance) was confirmed by distributing 20 questionnaires as a pre-test and also by experts. The reliability of the answers was confirmed by calculating the Cronbach's alpha coefficient as its value is equal to 0.75.

Results

Crime concentration has happened in the Arg Pamenar, Ferdowsi-Laleh Zar, Baharestani Saadi, Mokhtari Takhty, Jaleh Absardar Qayyam, Kowsar, Gushesh Shoosh and Siruszones. The crimes percentage highest occurred in worn out blocks of 60-40 percent, 80-60 percent, 100-80 percent. The incidence of crime in this area has increased with the increase in population density in District 12. The crime rates highest were in commercial use (55 percent of total crimes), residential (21.07 percent), services (9.22 percent), industrial and workshop (6.96 percent). The population fluidity of the night (240 thousand people) and the day (2 million people) has caused the phenomenon of night-life and urban crime. A population of millions of days has led to crimes such as theft, mischief, robbery, begging, and so on. On the other hand, the solitude of the night population has provided the space for committing other crimes such as buying and selling drugs, corruption, extortion and so on. Based on the results of T-statistics, relative utility assessment has been assigned to land use components (2.91), population fluidity (2.90), density (2.88), burnout (2.86) and poverty (2.83), respectively. The poverty component has the lowest and most undesirable because its score is 2.83.

Conclusion

Based on the one-sample t-test, the significance value of the research components is less than 0.05. The inadequacy of the components of poverty, burnout, density, land use and population fluidity (less than 3) has been confirmed due to the negative t-statistics, high and low limits and low average in region 12.

تبیین علل شکل‌گیری کانون‌های جرم‌خیز در بافت‌های فرسوده بر اساس نظریه مکان انحرافی در منطقه ۱۲ کلان‌شهر تهران

حافظ مهدنژاد^۱✉، احمد زنگانه، فریاد پرهیز

۱- استادیار جغرافیا و برنامه‌ریزی شهری، دانشگاه سیدجمال‌الدین اسدآبادی، اسدآباد، ایران. رایانامه: h.mahdnejad@gmail.com

۲- دانشیار گروه جغرافیا و برنامه‌ریزی شهری، دانشگاه خوارزمی، تهران، ایران.

۳- دانش‌آموخته دکتری جغرافیا و برنامه‌ریزی شهری، دانشگاه اصفهان، اصفهان، ایران.

اطلاعات مقاله	چکیده
<p>نوع مقاله: مقاله پژوهشی</p> <p>تاریخ دریافت: ۱۳۹۹/۰۸/۲۸</p> <p>تاریخ بازنگری: ۱۴۰۰/۱۱/۲۴</p> <p>تاریخ پذیرش: ۱۴۰۱/۰۲/۲۸</p> <p>تاریخ انتشار: ۱۴۰۱/۰۷/۰۱</p> <p>کلیدواژه‌ها: کانون‌های جرم‌خیز، بافت فرسوده، نظریه مکان انحرافی، منطقه ۱۲ شهر تهران.</p>	<p>مقدمه: فرصت‌ها و موانع مکانی-فضایی، اجتماعی و اقتصادی به عنوان عوامل تشویق‌کننده یا بازدارنده در مقابل وقوع جرایم عمل می‌کنند. براساس آمار رسمی، میزان جرایم ارتكابی منطقه ۱۲، بیش از سایر مناطق شهر تهران است. منطقه ۱۲ دارای ۳/۱۷ درصد کل جمعیت و ۲/۷ درصد کل مساحت شهر تهران است، اما ۹/۳۲ درصد جرایم شهر تهران در آن رخ داده است. هدف پژوهش حاضر تبیین علل شکل‌گیری کانون‌های جرم‌خیز در منطقه ۱۲ کلانشهر تهران بر اساس مؤلفه‌های نظریه مکان انحرافی (مشمول بر فقر، فرسودگی، تراکم، کاربری اراضی و سیالی جمعیت) است.</p> <p>داده و روش: پژوهش حاضر بر اساس هدف، کاربردی و روش آن توصیفی-تحلیلی می‌باشد. جامعه آماری پژوهش، شامل محدوده قانونی منطقه ۱۲ در سال ۱۳۹۵ است. حجم نمونه شامل ۷۰ نفر از خبرگان، کارشناسان، مدیران، انجمن‌های مدیریت و مشارکت شهری - شهروندی و منطقه شهرداری ۱۲ است که به صورت گلوله برفی انتخاب شده‌اند. همینطور جرایم به وقوع پیوسته در سال ۱۳۹۵، مبنای تحلیل‌های آماری قرار گرفته‌اند. از روش‌های آماری گرافیک‌مبنا در محیط سامانه اطلاعات جغرافیایی و آماره T استفاده شده است. از نرم‌افزارهای Arc GIS و SPSS برای تحلیل داده‌ها استفاده شده است.</p> <p>یافته‌ها: بر اساس یافته‌های پژوهش، تمرکز جرم در پهنه‌های ارگ پامنار، فردوسی-لاله زار، بهارستان سعدی، مختاری تختی، ژاله آبسردار قیام، کوثر، دروازه غار شوش و سیروس است. بیشترین درصد جرایم در بلوک‌های ۶۰-۴۰، ۸۰-۶۰، ۱۰۰-۸۰ درصد بی‌دوام رخ داده است. به ترتیب بیشترین جرم در کاربری‌های تجاری (۵۵ درصد کل جرایم)، مسکونی (۲۱/۰۷ درصد)، خدماتی (۹/۸۲ درصد)، صنعتی و کارگاهی (۶/۹۶ درصد)، حمل و نقل و انبارداری (۴/۴۶ درصد) و فضای سبز (۱/۷۸ درصد) اتفاق افتاده است. سیال بودن جمعیت شب (۲۴۰ هزار نفر) و روز (۲ میلیون نفر) موجب پدیده شب‌مردگی و جرایم شهری در این منطقه شده است.</p> <p>نتیجه‌گیری: بر اساس آزمون t تک‌نمونه‌ای، مقدار معناداری مؤلفه‌های نظریه مکان انحرافی کمتر از ۰/۰۵ است، بنابراین بین آنها و شکل‌گیری کانون‌های جرم‌خیز در منطقه ۱۲ رابطه معناداری وجود دارد. عدم مطلوبیت مؤلفه‌های فقر، فرسودگی، تراکم، کاربری اراضی و سیالی جمعیت (کمتر از ۳)، به علت منفی بودن آماره‌های t، حدهای بالا و پایین و پایین بودن میانگین در منطقه ۱۲ تأیید شده است.</p>

استناد: مهدنژاد، حافظ؛ زنگانه، احمد؛ پرهیز، فریاد (۱۴۰۱). تبیین علل شکل‌گیری کانون‌های جرم‌خیز در بافت‌های فرسوده بر اساس نظریه مکان انحرافی در منطقه ۱۲ کلان‌شهر تهران. *جغرافیای اجتماعی شهری*، ۹ (۲)، ۲۵۵-۲۳۷. DOI: <http://doi.org/10.22103/JUSG.2022.2083>



© نویسنده‌گان.

ناشر: دانشگاه شهید باهنر کرمان.

DOI: <http://doi.org/10.22103/JUSG.2022.2083>

مقدمه

مسائل مربوط به امنیت عمومی نظیر ترس از جرم از مهم‌ترین مسائل جهان امروز به شمار می‌آید. تسلط بر دانش علمی جنبه‌های فضایی جرم به خصوص در شهرهای بزرگ برای مهار و بهبود امنیت عمومی از اهمیت شایان توجهی برخوردار است (Sypion-Dutkowska & Leitner, 2017:1). نبود امنیت زندگی را ویران و هزینه اقتصادی و اجتماعی بالایی بر شهرها تحمیل می‌کند. در جهان رقابتی امروز، کشورها در جست‌وجوی جذب سرمایه‌گذاری بیشتر برای توسعه، رونق و شکوفایی هستند، سطح و ادارک امنیت مکانی بر سطح سرمایه‌گذاری تأثیر می‌گذارد. در شهرهای بین‌المللی شناخته شده و زیست‌پذیر، میزان جرم پایین است. هنگامی که احساس عینی و ذهنی و ادراک امنیت در یک شهر وجود دارد، سرمایه‌گذاران تمایل به راه‌اندازی کسب‌وکار و سرمایه‌گذاری پیدا می‌کنند. با وجود این، افزایش سطوح جرم و ناامنی در محله‌های شهری یک پدیده جهانی است. این امر در محیط کالبدی محله‌های شهری و شیوه زندگی ساکنان آنها منعکس می‌شود. ترس از خشونت و جرم مانع استفاده مردم از حمل‌ونقل عمومی، خیابان‌ها و فضاهای عمومی شهری می‌گردد. همین‌طور مانع استفاده کودکان، زنان و افراد سالخورده از زمین‌های و فضاهای عمومی بازی می‌شود (Talha, 2008:40). در این میان، بررسی جرم در شهرهای بزرگ از علایق رشته‌های مختلف از قبیل جغرافیای شهری، جامعه‌شناسی شهری، اکولوژی اجتماعی، جرم‌شناسی و جرم‌شناسی محیطی است. هر رشته‌ای از دیدگاه خاص خود و با استفاده از روش‌ها و اصطلاحات خود، پدیده جرم را بررسی می‌کند. با وجود این، اهمیت فضایی جرم به عنوان بعد جغرافیایی یا محیطی شناخته می‌شود و عوامل تأثیرگذار بر جرم در این رشته‌ها به‌طور تجربی تحلیل شده‌اند. از جمله این پژوهش‌ها می‌توان به رایس و اسمیت^۱ در جامعه‌شناسی، روح و لیپینگ^۲ در جرم‌شناسی و هربرت^۳ در جغرافیا اشاره نمود. بیشتر رویدادهای مجرمانه جرم در مناطقی اتفاق می‌افتد که ویژگی بارز آن مشخصه‌های خاص کاربری اراضی، امکانات و تأسیسات شهری و جمعیت است (Sypion-Dutkowska & Leitner, 2017:1).

در این میان، برخی مکان‌های شهری به علت ساختار کالبدی خاص، نوع فعالیت، ویژگی‌های اقتصادی، اجتماعی و فرهنگی ساکنان آن امکان بیشتری برای وقوع جرم را فراهم می‌نمایند. از جمله این مکان‌ها می‌توان به بافت‌های فرسوده و ناکارآمد شهری و سکونت‌گاه‌های غیر رسمی اشاره نمود که در زمره فضاهای بی‌دفاع شهری به شمار می‌آیند و به دلیل فعالیت راحت مجرمین در آن امکان بیشتری را برای وقوع جرم فراهم می‌کنند. در بافت فرسوده، ریزدانی ساختمان‌ها و در کنار آن طراحی فضایی قدیمی که شامل انواع فضاهای دنج و نفوذناپذیر در سازه‌ها است و عنصر ناپایداری نیز وضعیت بسیاری از این بافت‌ها را به صورت مخروبه و نیمه‌مخروبه درآورده است. همچنین، نفوذناپذیری معابر و کوچه‌ها و شکل تودرتو و ماریپیچ گونه آنها، هدف مناسبی برای وقوع جرم توسط افراد بزهکار را به وجود آورده است (رضایی بحرآباد، ۱۳۸۹:۹). به بیان بهتر، بافت فرسوده به علت عدم الگوی شهرسازی، ریزدانی، نفوذناپذیری ناپایداری، دارای گذرگاه‌های باریک و پریپیچ و خم و فاقد شبکه معابر شهری است. امروزه معابر و گذرگاه‌های غیراستاندارد بافت فرسوده به معضل جدیدی برای ورود و گشت‌زنی نیروهای انتظامی و امنیتی تبدیل شده و این معابر امکان فرار مجرمین و پنهان شدن از دید مأمورین را فراهم نموده است. به همین علت این مناطق به مأمنی برای مجرمین تبدیل شده و بسیاری از ایشان این مکان‌ها را محل فعالیت خود از قبیل خرید، فروش استعمال و حمل مواد مخدر و محل نگهداری اموال مسروقه و... قرار داده و یا محل سکونت و پناهگاه برخی دیگر گردیده‌اند. به عنوان مثال، خانه‌های فرسوده و مکان‌های مخروبه به مکان مناسبی برای تجمع معتادان و خرید و فروش مواد مخدر تبدیل شده و معابر باریک، فضای مناسبی برای مزاحمت ایجاد نموده است.

1. Rice and Smith

2. Roh and Leipning

3. Herbert

در ایران مطالعات انجام شده در خصوص کانون‌های جرم‌خیز بیشتر بر تعیین پهنه‌های جرم متمرکز شده‌اند به طوری که بیشتر مطالعات با استفاده از روش‌های بیضی انحراف معیار، تخمین تراکم کرنل، شاخص نزدیک‌ترین همسایه و آماره موران صورت گرفته است. همینطور برای بیشتر مناطق جغرافیایی، راهکارهای مشابهی ارائه شده است. با وجود این، تبیین نظری علل شکل‌گیری کانون‌های جرم‌خیز از جمله موضوعاتی است که در خصوص آن خلاء وجود دارد. علل وقوع بزه و جرم در مکان‌های مختلف با توجه به مولفه‌های فضایی، اجتماعی، اقتصادی، فرهنگی و حتی نهادی متفاوت است. در این میان مجموعه‌ای از عوامل فضایی زمینه را برای بروز ناهنجاری‌های اجتماعی در منطقه ۱۲ کلانشهر تهران فراهم نموده‌اند. به این معنا که با جمعیت‌گریزی و مهاجرت جمعیت اصیل، این منطقه به کانون مهاجران و فقرا تبدیل شده است؛ تراکم بالای فعالیت‌های تجاری و به تبع آن جمعیت، این منطقه را به یکی از پرتراکم‌ترین مناطق تهران تبدیل نموده است. به تبع آن تنوع کاربری‌های ترکیبی با محوریت کاربری تجاری در منطقه وجود دارد. فرسودگی، ناپایداری، ناکارآمدی و نابسامانی بافت شهری عینی‌ترین تجلی کالبدی آشفتگی مکانی در این منطقه است. در نهایت تفاوت‌های جمعیت روز و شب و سیال بودن جمعیت را به وضوح می‌توان مشاهده نمود. بر همین مبنا هدف مقاله حاضر، تبیین علل تشکیل کانون‌های جرم‌خیز در منطقه ۱۲ بر اساس مولفه‌های نظریه مکان انحرافی است.

پیشینه نظری

استارک در نظریه «مکان انحرافی»^۱ پرسش مهمی با این مضمون را مطرح نمود: با وجود گردش کامل جمعیت محله، چگونه نرخ بالای جرایم آن باقی می‌ماند؟ وی نتیجه می‌گیرد در خصوص مکان‌هایی که نرخ جرم و بزهکاری را حفظ می‌کنند باید یک چیز منحصربه‌فرد وجود داشته باشد. بنابراین به اعتقاد استارک، ماهیت اکولوژی محله تعیین‌کننده نرخ جرم است. به اعتقاد استارک پنج متغیر مشتمل بر تراکم، فقر، اختلاط کاربری اراضی، سیال بودن جمعیت و فرسودگی بر ارتکاب جرم تأثیر مستقیم می‌گذارند. این متغیرها با چهار موضوع کنش برقرار می‌کنند: (۱) بدبینی اخلاقی در میان ساکنان؛ (۲) افزایش فرصت‌ها برای جرم و انحراف؛ (۳) افزایش انگیزه برای انحراف و (۴) کاهش ساز و کارهای کنترل اجتماعی (کیتچن^۲، ۲۰۱۱: ۱۰). مهم‌ترین مفروضات نظریه مکان انحرافی استارک عبارتند از: (۱) هر چقدر تراکم یک محله بیشتر باشد، تماس‌های بیشتری بین ساکنان برقرار می‌شود و افراد تمایل به انحراف پیدا می‌کنند؛ (۲) هرچقدر تراکم محله بیشتر باشد، سطح بدرفتاری و بدبینی اخلاقی بالاتر است؛ (۳) هنگامی که محله‌ها متراکم و فقیر باشند، خانه‌ها پرجمعیت خواهند شد؛ (۴) در جایی که خانه‌ها شلوغ باشند، مردم به تجمع در خارج از منزل تمایل خواهند شد؛ در نتیجه وسوسه‌ها و فرصت‌های بیشتری برای انحراف به وجود می‌آید؛ (۵) جایی که خانه‌ها پرجمعیت باشند، سطوح پایین‌تری از نظارت بر کودکان وجود خواهد داشت؛ (۶) محله‌های فقیر و متراکم گرایش به پذیرش کاربری‌های اراضی مختلط خواهند داشت، از این رو خانه‌ها، آپارتمان‌ها، مغازه‌های خرده‌فروشی و حتی صنایع سبک با هم مجتمع خواهند شد (نظیر زون گذار شیکاگو)؛ (۷) محله‌های فقیر، متراکم و مبتنی بر کاربری‌های مختلط دارای نرخ بالایی از انحراف و بزهکاری خواهند بود؛ (۸) این مناطق در مرحله زوال و ازهم‌پاشیدگی هستند. این گونه زوال نوعی انگ اجتماعی^۳ برای ساکنان به شمار می‌آید؛ (۹) هر چقدر تعداد نسبی خانه‌های فرسوده بیشتر باشد به معنای این است که تعدا قربانیان بیشتری در دسترس است؛ (۱۰) محله‌های انگ زده شده از اجرای دقیق قانون رنج خواهند برد و قانون با گذشت برخورد می‌کند. این امر بدبینی اخلاقی و بروز جرم و جنایت را افزایش می‌دهد (Bandyopadhyay, 2002:15).

1. Deviant Place Theory

2. Kitchen

3. Social Stigma

رادنی استارک^۱ (۱۹۸۷) جرم و انحراف را با تأکید بر «انواع مکان‌ها» به جای «انواع مردم» بررسی نموده است. استارک نظریه نابسامانی اجتماعی را بوسیله تشریح جزئی ۳۰ گزاره بسط داده است در خصوص اینکه چگونه مشخصه‌ها یا صفات مکان بر مردمان واقع در محدوده این مکان‌ها تأثیر می‌گذارد و اینکه چگونه به انحراف و جرم و جنایت منجر می‌گردد. استارک برای اهداف این تحقیق به تفصیل ویژگی‌های محله‌های خاص و افراد منفرد را بیان نموده است که هنگام یکپارچه شدن با هم، انحراف و خطر جرم را افزایش خواهند داد. وی معتقد بود که مکان‌های خاص (در مطالعه‌اش به مکان، عنوان محله اطلاق نموده است) و ویژگی‌های بزهکارانه این مکان‌ها، احتمال قربانی شدن را افزایش خواهد داد (۲۳ گزاره). اثبات مهم بودن مکان نسبت به مردم بوسیله بررسی محله‌های سیاتل انجام شده که دارای نرخ بالایی از جرم و جنایت بوده‌اند. استارک معتقد است، در ابتدا فقط ایتالیایی‌ها در آن مکان زندگی می‌کردند سپس ایتالیایی‌ها مهاجرت نمودند و سیاه‌پوستان به آنجا نقل مکان کردند، ولی میزان جرم و جنایت همچنان در آن منطقه بالا باقی مانده است. در ابتدا تصور می‌شد ایتالیایی‌ها علت این مسأله هستند، اما مشاهده نمودند که موج جدیدی از افراد حرکت کردند و میزان جرم و بزهکاری بالا باقی ماند. مردم می‌توانند آمدوشد داشته باشند، اما در صورتی که جرم بالا باقی بماند باید علت را در مکان (و صفات یا ویژگی‌های اکولوژیکی‌اش) جست‌وجو نمود و نه مردم (Helle, 2014:9). بر اساس مکان انحرافی، هر چه افراد بیشتر در معرض مکان‌های خطرناک قرار گیرند، به احتمال زیاد قربانیان جرم و خشونت خواهند شد. قربانیان جرم را تشویق نمی‌کنند، اما مستعد قربانی شدن هستند به علت آنکه آنها در مناطق جرم‌خیز آشفته و نابسامان از لحاظ اجتماعی سکونت گزیده‌اند، مکان‌هایی که خطر بیشتری در مواجهه شدن با مجرمان بزهکار در آنها وجود دارد. هر چه قربانیان بیشتر از مکان‌های خطرناک ملاقات کنند به احتمال فراوان در معرض جرم و خشونت و انحراف قرار خواهند گرفت. از این رو، سطوح جرم و جنایت محله‌ای نسبت به ویژگی‌های فردی در تعیین احتمال قربانی شدن اهمیت بیشتری دارد. در نتیجه دلایل اندکی وجود دارد که ساکنان مناطق کلاس پایین بتوانند سبک زندگی خود را تغییر دهند یا احتیاط‌های ایمنی را رعایت کنند چراکه انتخاب‌های رفتار فردی بر احتمال قربانی شدن تأثیر نمی‌گذارد (Cengage Learning, 2011:82).

یکی از مهم‌ترین مطالعات مکان انحرافی استارک مربوط به پنج مشخصه مکانی است: ۱) «تراکم» تنها با ویژگی‌های محله گره نخورده، چنانچه استارک ازدحام بیش‌ازحد در محدوده خانه‌های افراد را به عنوان بخشی از مسأله تراکم بیان نموده است. ۲) «فقر» می‌تواند یک ویژگی یا صفت گمراه‌کننده با توجه به ترکیب افراد فقیر باشد. با وجود این مکان‌های دارای فقر بالا، افراد فقیر را به سمت خود جذب می‌کنند چراکه تنها نقطه‌ای به شمار می‌آید که فقرا استطاعت زندگی در آن را دارند. ۳) استارک «اختلاط کاربری‌های اراضی» را به عنوان مناطقی تبیین نموده است که فروشگاه‌ها و خروجی‌های فراوانی در آنها وجود دارد. مردم فرصت بیشتری دارند که نه تنها با همدیگر روبرو شوند، بلکه این مناطق به تجمع در فضای باز منتهی می‌شوند. ۴) «سیال بودن» به معنای این است که مردم به طور دائم در حال تغییر هستند: افراد نا-آشنا با همدیگر تعامل برقرار می‌کنند و بنابراین فاقد پیوندها یا روابط شخصی هستند. ۵) در نهایت محله‌های «فرسوده و تخریب شده» نه تنها جرایم و بزهکاری‌ها را به سمت خود جذب می‌کنند بلکه ویژگی «انگ را برای آن منطقه پدید می‌آورند (Helle, 2014:11). به تعبیر بهتر، مکان‌های انحرافی، محله‌هایی فقیر، دارای تراکم بالای جمعیت و به شدت گذرا هستند که پیرامون آنها مملو از املاک تجاری و مسکونی می‌باشد. املاک تجاری اهداف آسانی برای مجرمان جهت ارتکاب جرایم سرقت نظیر دزدی از مغازه‌ها و دستبرد را فراهم می‌سازند. افراد موفق از این محله‌های انگ زده خارج می‌شوند و آنها خانه‌هایی برای «انواع افراد ناامید و مایوس» هستند که اهداف مناسبی برای جرم و بزهکاری به شمار می‌آیند: بی‌خانمان، معتادان، فقرای سالخورده و عقب‌افتاده از لحاظ هوشی. افرادی که در محله‌ها و مناطق مرفه‌تر

¹.Rodney Stark

زندگی می‌کنند و احتیاط‌های ایمنی را رعایت می‌کنند احتمال کمی دارد قربانی جرم و خشونت شوند؛ تأثیر احتیاط‌های ایمنی در محله‌های فقیر پایین است. ساکنان محله‌های فقیر در معرض ریسک بیشتری برای قربانی شدن قرار دارند چرا- که آنها در مجاور مجرمان و بزهکاران با انگیزه زندگی می‌کنند. افراد محله‌های فقیر نسبت به محله‌های ثروتمند باید تلاش بیشتری برای محافظت از خود انجام دهند. ویلیام جولیس^۱ جامعه‌شناس به توصیف این موضوع پرداخته است که چگونه افراد دارای تمکن بالا از محله‌ها و مناطق خطرناک نقل مکان می‌کنند. وی اظهار داشته است که مردم ثروتمند می‌یابند از طریق حرکت به مناطق قانونمندتر و دارای بزه پایین‌تر می‌توان از قربانی شدن مجرمانه جلوگیری به عمل آورد (Cengage Learning, 2011: 2).

پیشینه عملی

در مطالعات داخلی چندین پژوهش در خصوص تحلیل مکانی و شناسایی علل شکل‌گیری کانون‌های جرم‌خیز در شهرها انجام شده است که از جمله آن‌ها می‌توان به این موارد اشاره کرد:

پرهیز و همکاران (۱۳۹۰) با استفاده از تکنیک‌های گرافیک‌مبنا، درون‌یابی و سامانه‌های اطلاعات جغرافیایی به «تشکیل پایگاه داده‌ای جرایم شهر زنجان» مبادرت کرده‌اند. توزیع فضایی جرایم ارتكابی در شهر زنجان از الگوی خوشه‌ای و متمرکز پیروی می‌کند به گونه‌ای که محدوده‌های خاصی از شهر محل تمرکز بزهکاری است و برعکس سایر مناطق شهر از این نظر پاک و سالم هستند و مرکز متوسط جرایم ارتكابی بر مرکز جغرافیایی شهر زنجان منطبق است. مهم‌ترین کانون‌های جرایم ارتكابی در شهر زنجان بر بخش مرکزی شهر با تعداد ۷۹۳ مورد بزه معادل ۲۱,۱۳ درصد مجموع جرایم، منطقه بی‌سیم با تعداد ۵۷۹ مورد معادل ۱۵,۳۵ درصد مجموع جرایم و منطقه اسلام‌آباد با تعداد ۳۲۱ مورد معادل ۸,۵۱ درصد کل جرایم انطباق یافته است. همچنین ارتباط معناداری بین بالا بودن تراکم و ازدحام جمعیت در این محدوده‌ها و افزایش ناهنجاری‌های اجتماعی در شهر زنجان مشاهده می‌گردد.

کلانتری و همکاران (۱۳۹۰)، در مقاله‌ای به «تحلیل الگوهای فضایی بزهکاری در مناطق اسکان غیررسمی شهر زنجان» اقدام کرده‌اند. بر مبنای یافته‌های این پژوهش، مهم‌ترین کانون جرم‌خیز شهر زنجان بر منطقه اسکان غیررسمی بی‌سیم انطباق یافته است. این منطقه دچار فقر شدید، بافت‌های ناکارآمد و نابسامان و نیز فقدان برخی کاربری‌های ضروری از جمله کاربری‌های فرهنگی، ورزشی، گذران اوقات فراغت و نبود کاربری انتظامی است.

سیف‌الدینی و همکاران (۱۳۹۱)، در مقاله‌ای به «بررسی جغرافیایی کانون‌های جرم‌خیز منطقه ۱۷ شهرداری تهران» اقدام کرده‌اند. بر مبنای نتایج این پژوهش، مهم‌ترین کانون‌های جرم‌خیز شهری منطقه ۱۷ در محله‌های پرازدحام و متراکم منطقه و دارای ساختار کالبدی نامناسب واقع شده است. در واقع بین تراکم نسبی جمعیت و جرایم با توجه به مقدار ضریب همبستگی پیرسون (۰/۵۱۱)، با اطمینان ۰/۹۵ و سطح خطای کوچکتر از ۰/۰۵ رابطه آماری معناداری وجود دارد. هم چنین نتیجه آزمون پیرسون بین تراکم نسبی جمعیت و جرایم حاکی از آن است که با توجه به مقدار ضریب همبستگی پیرسون (۰/۵۶۹)، با اطمینان ۰/۹۵ و سطح خطای کوچکتر از ۰/۰۵ رابطه آماری مستقیم و قوی وجود دارد، یعنی به تناسب افزایش تراکم نسبی جمعیت، میزان جرایم نیز افزایش می‌یابد.

مشکینی و همکاران (۱۳۹۲) به «تحلیل فضایی کالبدی ناهنجاری‌های اجتماعی در مناطق اسکان غیررسمی در منطقه اسکان غیررسمی اسلام‌آباد شهر زنجان» پرداخته‌اند. بر مبنای یافته‌های آن، بین تراکم جمعیت در این محدوده و نرخ وقوع بزهکاری در آن، رابطه مستقیم وجود دارد.

¹-William Julius

بزرگوار و همکاران (۱۳۹۶)، در مقاله‌ای به «سنجش و تبیین شکل‌گیری کانون‌های مکانی جرایم سرقت در شهر جدید هشتگرد» مبادرت کرده‌اند. نتایج پژوهش نشان‌دهنده آن است که هم‌افزایی مشخصه‌های اجتماعی و اقتصادی (فقر، تحرک مسکونی و تنوع قومی) و شهرسازی نظیر نبود پارکینگ در فازهای مسکن مهر، نبود روشنایی کافی در معابر، گسستگی شهری و فضاهای خالی فراوان، پروژه‌های نیمه‌تمام، واحدهای خالی و پنجره‌های شکسته شده از عوامل تأثیرگذار بر سرقت در شهر جدید هشتگرد هستند.

محمدی امناب و همکاران (۱۳۹۶) در مقاله‌ای به «پهنه‌بندی و تحلیل فضایی مناطق شهری به لحاظ ناهنجاری‌های اجتماعی و شناسایی کانون‌های جرم‌خیز شهری در کلانشهر تبریز» اقدام کرده‌اند. یافته‌های تحقیق حاکی از آن است که مهم‌ترین کانون‌های جرم‌خیز شهری تبریز در مناطق ۱۰ و ۴ و ۶ واقع شده که جزء محدوده‌های پرازدحام و متراکم شهر که دارای ساختار کالبدی نامناسب با امکان کنترل کم‌تر می‌باشد، شکل گرفته است. با توجه به مقایسه میانگین‌ها و ترتیب آنها، مناطق ۲ و ۹ به ترتیب کمترین نمره را به لحاظ ناهنجاری اجتماعی دریافت کرده‌اند. بنابراین در شهر تبریز بین جرم و تراکم رابطه مستقیم وجود دارد.

عباس‌زاده و همکاران (۱۳۹۶) به «تحلیل جغرافیایی کانون‌های جرم‌خیز در شهر مرزی سرپل ذهاب» پرداخته‌اند. بر اساس یافته‌های آن، بیش‌ترین تراکم جرم در مرکز شهر به چشم می‌خورند. تحلیل نقشه‌های تراکم نسبی جرم، ارتباط مستقیم و مثبت تراکم جمعیت در محله‌های مختلف شهر و تعداد جرائم ارتكابی را نشان می‌دهد.

کلانتری و همکاران (۱۳۹۷) در مقاله‌ای به «تحلیل فضایی کیفیت زندگی در کانون‌های جرم‌خیز بخش مرکزی تهران» اقدام کرده‌اند. نتایج پژوهش نشانگر آن است که جرم بر کل ابعاد کیفیت زندگی مرکز تهران تأثیر زیادی داشته است و موجب کاهش سطح کیفیت زندگی در کانون‌های جرم‌خیز شده است.

کلانتری و همکاران (۱۳۹۸) در مقاله‌ای به «تحلیل فضایی بزهکاری در بافت‌های ناکارآمد شهری محله هرندی منطقه ۱۲ تهران»، پرداخته‌اند. بر اساس نتایج پژوهش آنها، بالا بودن میزان شدت فرسودگی، نفوذناپذیری بالا، وجود زمین‌های خالی و متروکه و همچنین کمبود یا نبود برخی کاربری‌های موردنیاز شهروندان، در افزایش توزیع جغرافیایی نوع و میزان جرائم و شکل‌گیری الگوهای فضایی بزهکاری مؤثر بوده است.

در ادامه به چندین مورد از مهم‌ترین مطالعات خارجی در این زمینه اشاره می‌شود:

ویزبرد و همکاران (۲۰۰۹) تعدادی از مطالعات کلاسیک انجام شده در سده نوزدهم میلادی را بیان کرده‌اند که برای مطالعه الگوهای فضایی جرم بنیادین هستند. این مطالعات به پژوهش‌های بالبی و گری^۱ (۱۸۲۹)، گرج^۲ (۱۸۳۹)، دوسپیتیاکس^۳ (۱۸۲۷)، کنتلت^۴ (۱۸۳۱)، راسون^۵ (۱۸۳۹)، فلچر^۶ (۱۸۵۰)، گلدس^۷ (۱۸۵۶)، مایهو^۸ (۱۸۵۱) و لمبروزو^۹ (۱۸۷۸) بر می‌گردد (Weisburd et al, 2009).

ویزبرد و همکاران (۲۰۰۹) از پژوهش شاو و همکاران به عنوان نقطه مبداء مطالعه جرم شهری یاد کرده‌اند و اندرسون (۲۰۰۶) اظهار داشته است که مطالعه معاصر الگوهای فضایی جرم شهری از این پژوهش نشأت گرفته است (Andresen, 2006). مدل عملی-اکولوژیکی خشونت اجتماع توسط کیچتی و لینچ (۱۹۹۳) در خصوص میزان بالای

1. Balbi and Guerry

2. Greg

3. Ducpetiaux

4. Quetelet

5. Rawson

6. Fletcher

7. Glydes

8. Mayhew

9. Lombroso

جرم در محله‌های فرسوده بسط یافته است. براساس این مدل تربیت اشخاص از مجموعه‌ای از عوامل تاثیر می‌پذیرد: ارزش‌های اجتماعی که خشونت را تقویت می‌کنند (سیستم کلان)؛ ویژگی محله یا محیط‌های اجتماع که افراد را در- معرض خشونت قرار می‌دهند (سیستم متوسط‌اندام) و محیط خانوادگی (سیستم خرد). بخش دوم این مدل مشتمل بر مناسبات و مراودات بین این زمینه هاست که دارای خصیصه‌ای پویا و همواره در حال تغییر در طی دوران زندگی می- باشد (Spano et al, 2010:10).

بر مبنای نتایج پژوهش هول (۲۰۱۰)، فقر رابطه مثبتی با نرخ جرایم خشونت‌آمیز داشته باشد. از آن جایی که فقر نشان‌دهنده به حاشیه راندگی اجتماعی و مالی است، انتظار می‌رود با جرایم خشونت‌آمیز و جرایم مرتبط با اموال رابطه مثبتی داشته باشد (Hovel, 2010:10).

بر اساس نتایج پژوهش وبستر و کینگستون (۲۰۱۴)، فقر بذر بازارهای غیرقانونی، خشونت و بی‌ثباتی اجتماع را می-کارد. این عوامل بواسطه منافع خصوصی مانع توسعه اقتصادی می‌شوند که به استمرار چرخه بیکاری، فقر و خشونت امکان می‌بخشد (Webster & Kingston, 2014:19).

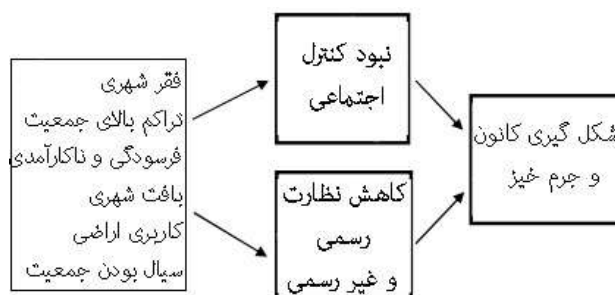
نتایج پژوهش‌های سون (۲۰۱۶) و نواگو و همکاران (۲۰۱۶)، سه نظریه مشتمل بر فعالیت روزمره، الگوی جرم و نظریه قلمروگرایی^۱ در رابطه با تأثیر کاربری اراضی بر جرم را شناسایی کرده است. نظریه فعالیت روزمره مبتنی بر فعالیت‌های روزانه از جمله خرید، کار، تغذیه، تفریحی و ورزشی است که به واسطه آن مجرمان، اهداف خود را زیر نظر می‌گیرند. از دیدگاه نظریه الگوی جرم کاربری‌های اراضی مختلف در آرایش‌ها و چینش‌های متفاوت، کانون‌های جرم‌خیز متفاوتی را به وجود می‌آورند که بواسطه آن انتخاب اهداف جرم توسط مجرمان متفاوت است. از دیدگاه نظریه قلمروگرایی، ترکیب انواع کاربری‌های تجاری و مسکونی شکاف‌هایی را در قوانین قلمرو ایجاد می‌کند که نتیجه آن افزایش منطق برای تشدید خطرات جرم و نفرت است. اهمیت انواع کاربری‌های اراضی خاص و متفاوت در رابطه با فعالیت‌های مجرمانه نمایان شده است (Sohn, 2016; Nwaogu et al, 2016).

نتایج پژوهش عمر (۲۰۱۷)، نشان‌دهنده آن است که مطالعه مناطق بزه در شهر شیکاگو توسط کلیفورد شاو^۲ و همکاران (۱۹۲۹)، برای نخستین بار بر رابطه بین میزان جرم و مشخصه‌های محله‌ای صحنه گذارده است (Umar, 2017).

بر همین مینا، مدل نظری پژوهش ارائه می‌گردد که مبتنی بر نظریه رادنی استارک می‌باشد (شکل شماره ۱). پژوهش‌های پیشین بیشتر بر تعیین و تحلیل فضایی کانون‌های جرم‌خیز متمرکز شده‌اند و از روش‌های کمی و آزمون-های آماری نظیر مرکز متوسط، بیضی انحراف معیار، آزمون خوشه‌بندی، شاخص‌های نزدیک‌ترین همسایه و تراکم کرنل برای این امر استفاده نموده‌اند. به نوعی روش یکسانی برای تعیین کانون‌های جرم‌خیز استفاده شده، بدون اینکه به علل بنیادین شکل‌گیری این کانون‌ها و ویژگی‌های محلی آنها توجه شده باشد. در حالی که شکل‌گیری پهنه‌های جرم‌خیز در هر مکانی تحت تأثیر مجموعه‌ای از عوامل خاص آن مکان است. در پژوهش حاضر برای نخستین بار به تحلیل علل شکل‌گیری کانون‌های جرم‌خیز در بافت‌های فرسوده منطقه ۱۲ شهر تهران بر اساس ویژگی‌ها و مشخصه‌های خاص آن با تأکید بر نظریه مکان انحرافی پرداخته شده است.

1. Territoriality theory

2. Clifford Shaw



شکل ۱- مدل نظری پژوهش بر اساس نظریه مکان انحرافی، (استارک، ۱۹۸۷)

داده‌ها و روش‌شناسی

تحقیق حاضر از نظر هدف از نوع کاربردی است و از نظر ماهیت و روش تحقیق مورد استفاده از نوع روش‌های توصیفی - تحلیلی می‌باشد. جامعه آماری مربوط به منطقه ۱۲ شهر تهران در سال ۱۳۹۵ است. اطلاعات مورد نیاز از بلوک‌های آماری مرکز آمار ایران و نیروی انتظامی (۱۳۹۵) اخذ گردید. از میان جرایم ثبت شده، جرم سرقت به عنف کیف‌قاپی توسط موتورسوار بیش از نیمی از کل جرایم منطقه را به خود اختصاص داده است (حدود ۵۳ درصد) و جرایم شرارت و باجگیری (حدود ۱۸)، سرقت به عنف (جیب‌بری، کش و روزنی، کف‌زنی، کیف‌زنی) (حدود ۱۱ درصد) و خرید و فروش تریاک (حدود ۸ درصد) در رتبه‌های بعدی قرار گرفته‌اند. مهم‌ترین متغیرهای پژوهش مشتمل بر فقر شهری، تراکم بالای جمعیت، فرسودگی و ناکارآمدی بافت، کاربری اراضی و سیال بودن جمعیت هستند. برای تعیین پهنه‌های مکانی جرایم منطقه ۱۲ از آزمون‌های آماری و گرافیک‌مبنا در محیط سامانه اطلاعات جغرافیایی (GIS) استفاده شده است. از نرم‌افزارهای Arc/GIS و SPSS برای تحلیل داده‌های پژوهش استفاده شده است.

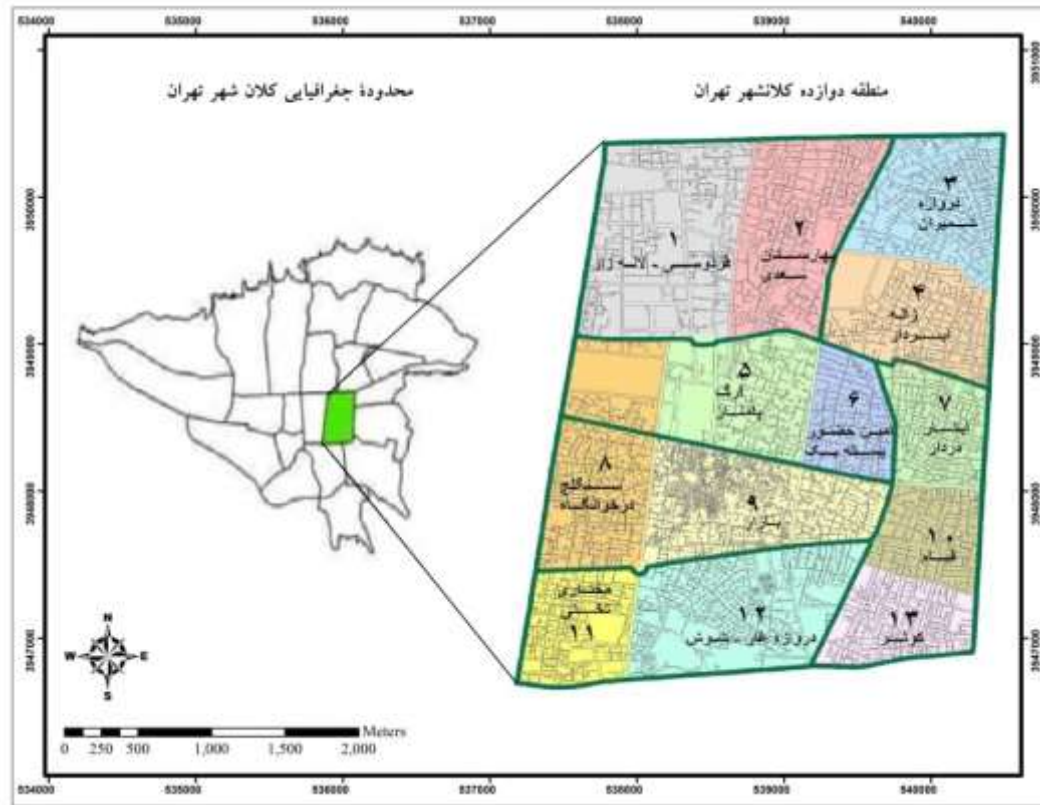
افزون بر این، مولفه‌های نظریه مکان انحرافی، در قالب پرسشنامه لیکرت (طیف پنج گزینه‌ای از کاملا نامناسب تا کاملا مناسب) در اختیار ۷۰ نفر از خبرگان، کارشناسان، مدیران، انجمن‌های مدیریت و مشارکت شهری - شهروندی و منطقه شهرداری ۱۲ شهری قرار گرفت. انتخاب این ۷۰ نفر به عنوان حجم نمونه در پژوهش‌های توصیفی که حجم قابل قبولی می‌باشد به صورت گلوله برفی انجام گرفت. روایی صوری (محتوای و ظاهری) در ابتدا با توزیع ۲۰ پرسشنامه به عنوان پیش‌آزمون^۱ و نیز تایید کارشناسان و خبرگان و و پایایی پاسخ‌ها نیز، با محاسبه ضریب آلفای کرونباخ برابر ۰/۷۵ مورد تایید قرار گرفت. با دریافت بازخوردها، تجزیه و تحلیل آنها با آزمون‌های t تک نمونه‌ای، انجام گرفت.

قلمرو پژوهش

منطقه ۱۲ شهر تهران در پهنه تاریخی تهران قدیم و قلب تپنده اقتصادی - اجتماعی این شهر واقع شده است. وسعت جغرافیایی آن به تقریب ۱۶۰۰ هکتار (حدود ۲/۳ درصد از مساحت تهران فعلی و بیش از سه چهارم تهران ناصری) است. از شمال به خیابان انقلاب، از جنوب به خیابان شوش، از شرق به خیابان ۱۷ شهریور و از غرب به خیابان حافظ و وحدت اسلامی منتهی شده است. منطقه ۱۲، در برگیرنده هسته تاریخی شهر تهران است (شکل شماره ۲) که در دوره صفویه، قریه‌ای محصور بود، در دوره قاجاریه، دارالخلافه شد و در دوره ناصرالدین شاه اهمیت فراوان یافت. هر چند بسیاری از عناصر و فضاهای شاخص و کیفیت‌های بافت قدیمی در منطقه ۱۲ شهر تهران از بین رفته است، اما استخوان‌بندی موجود آن، کما بیش با استخوان‌بندی شهر تاریخی انطباق دارد؛ به این معنا که هنوز بازار، مرکز ثقل منطقه است و قطب‌هایی چون ارگ، میدان توپخانه، باغ ملی و میدان بهارستان، کانون‌های اصلی آن به شمار می‌آیند که همگی، گواهی بر پیشینه تاریخی این منطقه می‌باشند. در حال حاضر، ۲۷ درصد از سطح منطقه ۱۲ شهر تهران در داخل باروی

^۱. Pre-test

اول قرار داشته که قدمت آن بیش از ۴۰۰ سال است و قدمت ۷۳ درصد از بافت این منطقه، ۲۰۰ سال می‌باشد (محکی، ۱۳۹۰؛ مهدنژاد و پرهیز، ۱۴۰۰).



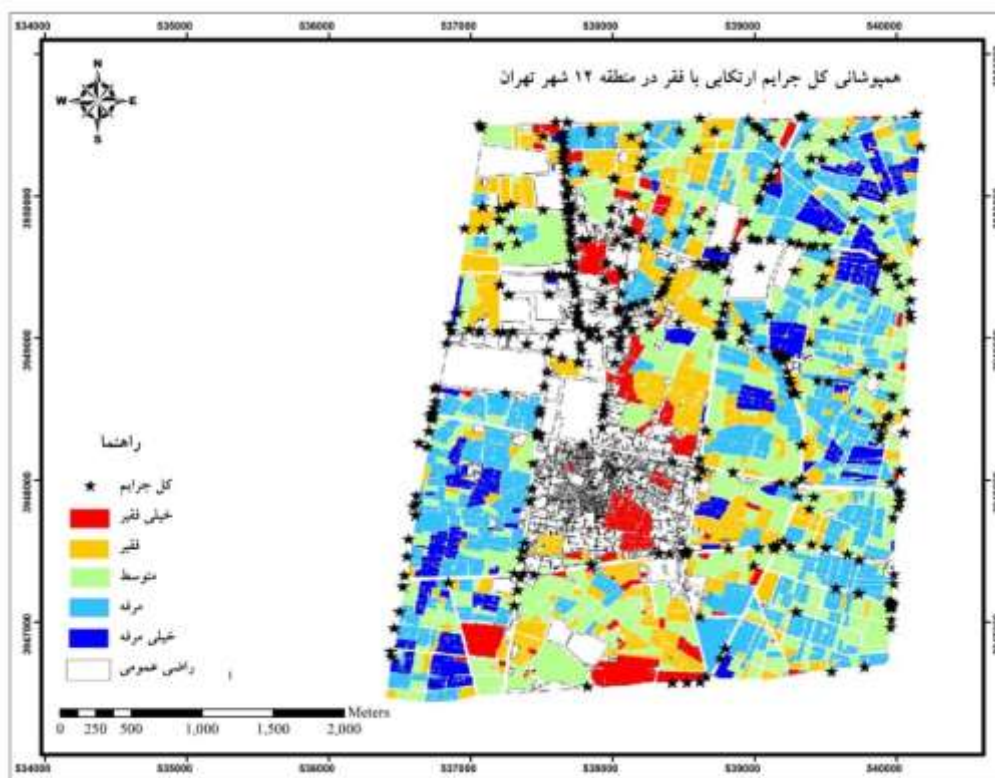
شکل ۲- نقشه موقعیت مکانی منطقه ۱۲ شهر تهران، (ترسیم: نگارندگان)

یافته‌ها

پس از مشخص شدن روش پژوهش و منطقه مورد مطالعه، یافته‌های تحقیق به تبیین علل شکل‌گیری کانون‌های جرم خیز در منطقه ۱۲ می‌پردازد.

تحلیل رابطه بین پهنه‌های فقر و بزهکاری در منطقه ۱۲ شهر تهران.

جهت تعیین پهنه‌های فقر از شاخص‌هایی اجتماعی، اقتصادی، کالبدی زیادی استفاده شده است. داده‌های مورد نیاز برای تحلیل این شاخص‌ها از بلوک‌های آماری مرکز آمار اخذ شده است که در مدل تحلیل عاملی، مورد سنجش قرار گرفته‌اند. نقشه همپوشانی جرم و فقر در منطقه ۱۲ شهر تهران نشان می‌دهد که جرم در تمام سطح منطقه اتفاق افتاده است و به تقریب تمام پهنه‌های این منطقه از آسیب‌های اجتماعی و جرایم در امان نمانده‌اند. با وجود این، وقوع جرم و بزهکاری در پلاک‌های بی‌دوام و فرسوده و فقیرنشین نمود بیشتری داشته است. به طوری که تمرکز جرم در پهنه‌های ارگ پامنار، فردوسی-لاله زار، بهارستان سعدی، مختاری تختی، ژاله افسردار قیام، کوثر، دروازه غار شوش و سیروس بوضوح مشخص است. فقر و محرومیت درآمدی، سکونت‌ی و شغلی مهم‌ترین مشخصه ساکنان این پهنه‌های منطقه ۱۲ است. همچنین فرسودگی و بافت بافت کالبدی و اجتماعی در این محدوده‌ها قابل مشاهده است.



۳- نقشه همپوشانی کل جرایم ارتكابی با فقر در منطقه ۱۲ شهر تهران، (ترسیم: نگارندگان)

مطابق نتایج جدول شماره (۱)، مقدار Sig (۰/۰۰۰) بیانگر رابطه معنادار بین مولفه فقر و شکل گیری کانون های جرم خیز در منطقه ۱۲ است. بر اساس آزمون t تک‌نمونه‌ای، با توجه به منفی بودن آماره‌های t ، حدهای بالا (-۰/۴۱۹) و پایین (-۰/۱۳۱) و پایین بودن میزان میانگین از استاندارد (۲/۸۳)، عدم مطلوبیت مولفه کاربری ارضی در منطقه ۱۲ تأیید شده است.

جدول ۱- نتایج ارزیابی مولفه فقر بر اساس آزمون تی تک‌نمونه‌ای

وضعیت ارزیابی	اختلاف با اطمینان ۹۵ درصد		مقدار T	Sig.(2-tailed) معناداری	میانگین نظری (۳)	مولفه
	کرن پایین	کرن بالا				
نامطلوب	-۰/۱۳۱	-۰/۴۱۹	-۲/۶۸	۰/۰۰۰	۲/۸۳	فقر

منبع: یافته‌های تحقیق، ۱۴۰۰

رابطه بین تراکم جمعیت با جرایم ارتكابی در منطقه ۱۲ کلانشهر تهران

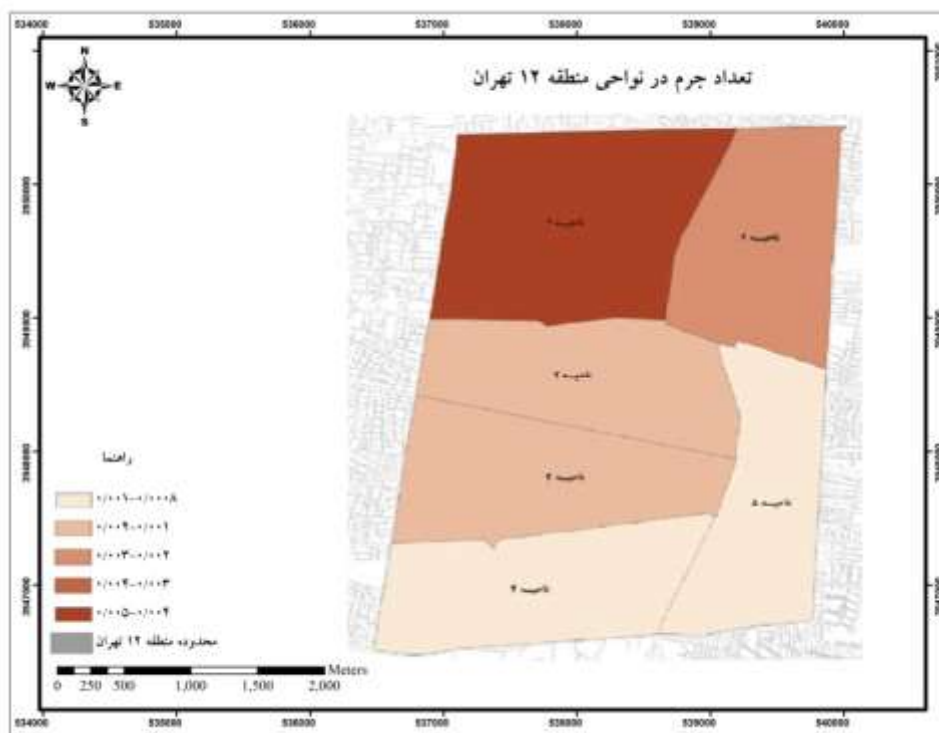
بررسی میزان تراکم نسبی جمعیت منطقه ۱۲ نشان می‌دهد که در این محدوده تعداد ۱۵۴/۵ نفر در هر هکتار سکونت دارند (تراکم نسبی جمعیت در شهر تهران ۱۳۱/۶ نفر در هر هکتار است) (مرکز آمار ایران، ۱۳۹۵). بنابراین تراکم نسبی جمعیت در محدوده منطقه ۱۲ شهر تهران بیشتر از متوسط تراکم در شهر تهران است. از سوی دیگر این بخش از شهر وسعتی در حدود ۱۶۰۱/۷ هکتار معادل ۲/۷ درصد مساحت کل شهر تهران را دارا می‌باشد. این محدوده از شهر که ۳/۱۷ درصد کل جمعیت و ۲/۷ درصد کل مساحت شهر تهران را به خود اختصاص داده، ۹/۳۲ درصد جرایم مورد بررسی شهر تهران در این منطقه از شهر رخ داده است. این امر حاکی از آنست که وقوع بزهکاری در منطقه ۱۲ شهر تهران بالا است. به منظور بررسی رابطه وقوع بزهکاری و تراکم جمعیت در این محدوده از شهر وقایع مجرمانه در ۶ ناحیه از این منطقه طبق تقسیمات شهرداری مورد بررسی قرار گرفت. بر اساس نتایج پژوهش، دو ناحیه ۱ و ۶ محدوده-

های اصلی تمرکز جرایم هستند (جدول شماره ۲). در شکل شماره (۴) محدوده‌های پرتراکم از نظر جمعیت و محل قرارگیری کانون‌های جرم‌خیز در سطح منطقه ۱۲ شهر تهران نمایش داده شده است. نتایج بیانگر آن است که بین عامل تراکم جمعیت ساکن و وقوع بزهکاری و شکل‌گیری کانون‌های تمرکز جرایم ارتباط و همسویی قابل توجهی وجود دارد. با افزایش میزان تراکم جمعیت در منطقه ۱۲، میزان وقوع جرایم نیز در این منطقه افزایش یافته است. به بیان دقیق‌تر منطقه ۱۲ نسبت به سایر بخش‌های شهر تهران و نسبت به سطح متوسط این شهر از تراکم نسبی بالاتری برخوردار است. ضمن اینکه میزان وقوع جرایم نیز در این محدوده از شهر بسیار بیشتر است. این روند در بخش‌های مختلف منطقه ۱۲ دیده می‌شود، به گونه‌ای که با افزایش میزان تراکم جمعیت میزان وقوع وقایع مجرمانه نیز افزایش می‌یابد (شکل شماره ۴).

جدول ۲- بررسی تطبیقی مساحت، جمعیت، تراکم نسبی و نسبت جرم به واحد سطح در مهم‌ترین کانون‌های جرم‌خیز منطقه ۱۲ شهر تهران

ناحیه	تعداد جمعیت	درصد جمعیت	تراکم نسبی (نفر در هکتار)	مساحت (هکتار)	درصد مساحت	تعداد جرم	درصد جرایم	نسبت بزه به مساحت (نفر در هکتار)
۱	۴۰۰۰	۱۶/۶	۱۱۰/۴	۳۶۲/۰۶	۲۲/۶	۲۰۶	۳۶/۷	۰/۵۶
۲	۲۶۵۰	۱۰/۷	۱۰۶/۸	۲۴۸/۳	۱۵/۴	۶۱	۱۰/۸	۰/۲۴
۳	۳۶۰۰	۱۴/۵	۱۳۷/۹	۲۶۱/۹	۱۶/۳	۷۳	۱۳/۰۳	۰/۲۷
۴	۳۵۰۰	۱۴/۱	۱۳۵/۶	۲۵۸/۱	۱۶/۱	۴۶	۸/۲	۰/۱۷
۵	۶۹۵۰	۲۸/۰۸	۳۰۶/۱	۲۲۷/۱	۱۴/۱	۶۲	۱۱/۰۷	۰/۲۷
۶	۴۰۵۰	۱۶/۳	۱۶۵/۹	۲۴۴/۱	۱۵/۲	۱۱۲	۲۰	۰/۴۵
منطقه ۱۲	۲۴۷۵۰	۱۰۰	۱۵۴/۵	۱۶۰۱/۷	۱۰۰	۵۶۰	۱۰۰	۰/۳۴

منبع: یافته‌های تحقیق، ۱۴۰۰



شکل ۴- نقشه تعداد جرم به جمعیت در نواحی منطقه ۱۲ شهر تهران (ترسیم: نگارندگان)

مطابق نتایج جدول شماره (۳)، مقدار Sig (۰/۰۰۱) بیانگر رابطه معنادار بین مولفه تراکم و شکل‌گیری کانون‌های جرم‌خیز در منطقه ۱۲ است. بر اساس آزمون t تک‌نمونه‌ای، با توجه به منفی بودن آماره‌های t، حدهای بالا (۰/۳۱۷-)

و پایین (-۰/۱۲۳) و پایین بودن میزان میانگین از استاندارد (۲/۸۸)، عدم مطلوبیت مولفه تراکم در منطقه ۱۲ تأیید شده است.

جدول ۳- نتایج ارزیابی مؤلفه تراکم بر اساس آزمون تی تک‌نمونه‌ای

وضعیت ارزیابی	اختلاف با اطمینان ۹۵ درصد		مقدار T	Sig.(2-tailed) معناداری	میانگین نظری (۳)	مؤلفه
	کران پایین	کران بالا				
نامطلوب	-۰/۱۲۳	-۰/۳۱۷	-۲/۵۱	۰/۰۰۱	۲/۸۸	تراکم

منبع: یافته‌های تحقیق، ۱۴۰۰

رابطه وقوع بزهکاری و بافت‌های فرسوده در منطقه ۱۲ شهر تهران

بررسی تطبیقی تعداد جرم، مساحت و درصد بلوک‌های بی‌دوام در منطقه ۱۲ نشان می‌دهد بیشترین جرایم ارتكابی در بلوک‌های بی‌دوام با درصد بالای بی‌دوامی وقوع یافته است به طوری که از مجموع ۵۶۰ جرم ارتكابی در ۱۳۸۲ بلوک بی‌دوام در این منطقه، ۱۳۶ فقره بزه با ۲۴/۲۸ درصد جرایم در ۳۴۴ بلوک بی‌دوام (با ۴۰-۶۰ درصد بی‌دوامی) با مساحت ۲۷۸/۱۲ هکتار، ۲۴/۸۹ درصد جرایم ارتكابی؛ ۳۰۵ فقره بزه با ۵۴/۴۶ درصد جرایم در ۵۳۱ بلوک بی‌دوام (با ۶۰-۸۰ درصد بی‌دوامی) با مساحت ۵۷۲/۹۳ هکتار، ۳۸/۴۲ درصد جرایم ارتكابی و ۶۸ فقره بزه با ۱۲/۱۴ درصد جرایم در ۳۳۷ بلوک بی‌دوام (با ۸۰-۱۰۰ درصد بی‌دوامی) با مساحت ۳۳۰/۹۴ هکتار، ۲۴/۳۸ درصد جرایم رخ داده است. در مقابل ۱۷ فقره بزه با ۳/۰۳ درصد جرایم در ۴۷ بلوک بی‌دوام (با ۲۰-۰ درصد بی‌دوامی) با مساحت ۳۵/۹۰ هکتار، ۳/۴۰ درصد جرایم ارتكابی و ۳۴ فقره جرم با ۶/۰۷ درصد جرایم در ۱۲۳ بلوک بی‌دوام (با ۲۰-۴۰ درصد بی‌دوامی) با مساحت ۶۳/۲۷ هکتار، ۸/۹۰ درصد جرایم ارتكابی وقوع یافته در منطقه ۱۲ را به خود اختصاص داده است (جدول شماره ۴).

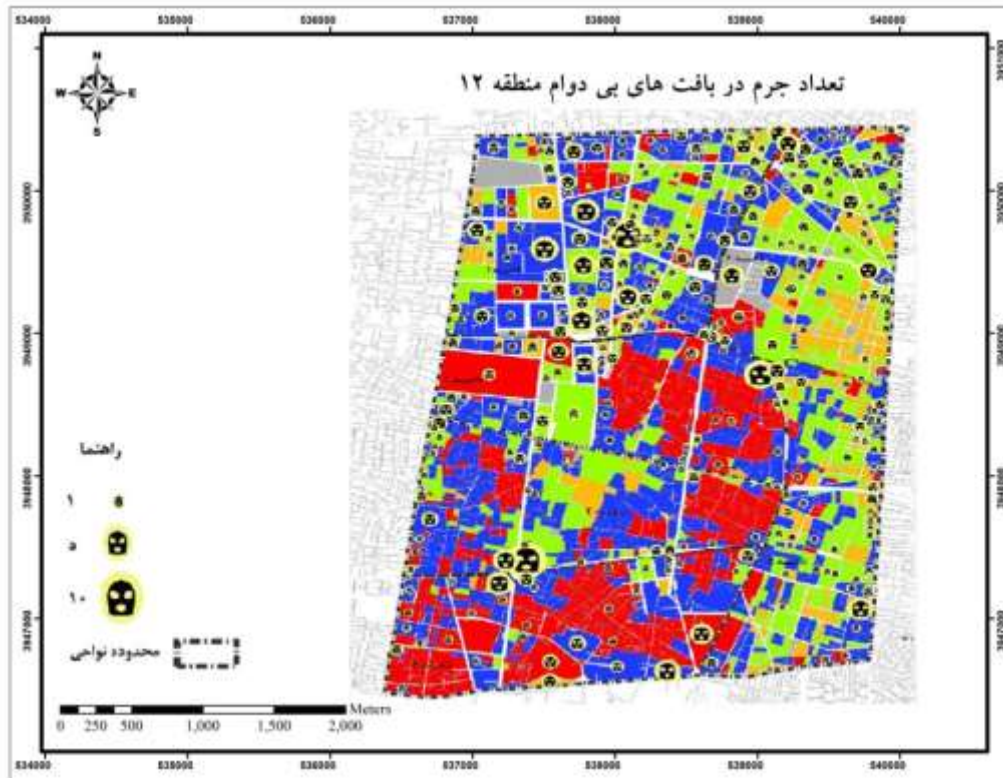
جدول ۴- بررسی تطبیقی تعداد جرم، مساحت و درصد بلوک‌های بی‌دوام منطقه ۱۲ تهران

درصد تعداد بلوک‌های بی-دوام جرایم	تعداد بلوک‌های بی‌دوام	درصد مساحت	مساحت (هکتار)	درصد جرم	تعداد جرم	دسته بندی بی‌دوامی بلوک‌های آماری منطقه (۱۰۰ تا ۰ درصد)
۳/۴۰	۴۷	۲/۷۳	۳۵/۹۰	۳/۰۳	۱۷	۰ - ۲۰
۸/۹۰	۱۲۳	۴/۹۱	۶۳/۲۷	۶/۰۷	۳۴	۲۰ - ۴۰
۲۴/۸۹	۳۴۴	۲۱/۷۰	۲۷۸/۱۲	۲۴/۲۸	۱۳۶	۴۰ - ۶۰
۳۸/۴۲	۵۳۱	۴۴/۶۵	۵۷۲/۹۳	۵۴/۴۶	۳۰۵	۶۰ - ۸۰
۲۴/۳۸	۳۳۷	۲۵/۷۶	۳۳۰/۹۴	۱۲/۱۴	۶۸	۸۰ - ۱۰۰
۱۰۰	۱۳۸۲	۱۰۰	۱۲۸۱/۱	۱۰۰	۵۶۰	کل

منبع: یافته‌های تحقیق، ۱۴۰۰

بنا به مراتب فوق و با در نظر گرفتن نحوه توزیع جغرافیایی کانون‌های جرایم مرتبط با مواد مخدر، سرقت به عنف و شرارت و باجگیری در بلوک‌های بی‌دوام منطقه ۱۲ نشان می‌دهد که بیشترین درصد جرایم در بلوک‌های بی‌دوام ۶۰-۴۰، ۶۰-۸۰، ۸۰-۱۰۰ درصد بی‌دوامی رخ داده است. به طوری که در بلوک‌های ۴۰-۶۰ درصد بی‌دوام، ۲۴/۸۹ درصد کل جرایم ارتكابی؛ بلوک‌های ۶۰-۸۰ درصد بی‌دوام، ۳۸/۴۲ درصد کل جرایم ارتكابی و بلوک‌های ۸۰-۱۰۰ درصد بی‌دوام، ۲۴/۳۸ درصد کل جرایم ارتكابی رخ داده است. این آمار و ارقام بیانگر این است که از مجموع ۵۶۰ فقره بزه ارتكابی در منطقه ۱۲، ۵۰۹ فقره معادل ۸۷/۶۹ درصد کل جرایم در بلوک‌های بی‌دوام با درصد بالای بی‌دوامی وقوع یافته است. در مقابل در بلوک‌های ۲۰-۰ درصد بی‌دوام، ۳/۰۳ درصد جرایم و در بلوک‌های ۲۰-۴۰ درصد بی‌دوام، ۶/۰۷

درصد جرایم رخ داده است که در مجموع ۵۱ فقره بزه با ۹/۱۰ درصد کل جرایم در بلوک‌های بی دوام با درصد پایین بی‌دوامی وقوع یافته است (شکل شماره ۵).



۵- نقشه وقوع جرایم ارتكابی در بافت‌های بی‌دوام منطقه ۱۲ شهر تهران (ترسیم: نگارندگان)

مطابق نتایج جدول شماره ۵، مقدار Sig (۰/۰۰۰) بیانگر رابطه معنادار بین مؤلفه فرسودگی و شکل‌گیری کانون‌های جرم خیز در منطقه ۱۲ است. بر اساس آزمون t تک‌نمونه‌ای، با توجه به منفی بودن آماره‌های t، حدهای بالا (-۰/۲۲۱) و پایین (-۰/۱۴۳) و پایین بودن میزان میانگین از استاندارد (۲/۸۶)، عدم مطلوبیت مؤلفه فرسودگی در منطقه ۱۲ تأیید شده است.

جدول ۵- نتایج ارزیابی مؤلفه فرسودگی بر اساس آزمون تی تک‌نمونه‌ای

وضعیت ارزیابی	اختلاف با اطمینان ۹۵ درصد		مقدار T	Sig.(2-tailed) معناداری	میانگین نظری (۳)	مؤلفه فرسودگی
	کران پایین	کران بالا				
نامطلوب	-۰/۱۴۳	-۰/۲۲۱	-۲/۳۴	۰/۰۰۰	۲/۸۶	

منبع: یافته‌های تحقیق، ۱۴۰۰

کاربری اراضی: تحلیل رابطه وقوع بزهکاری با نوع و میزان کاربری‌ها در منطقه ۱۲ شهر تهران

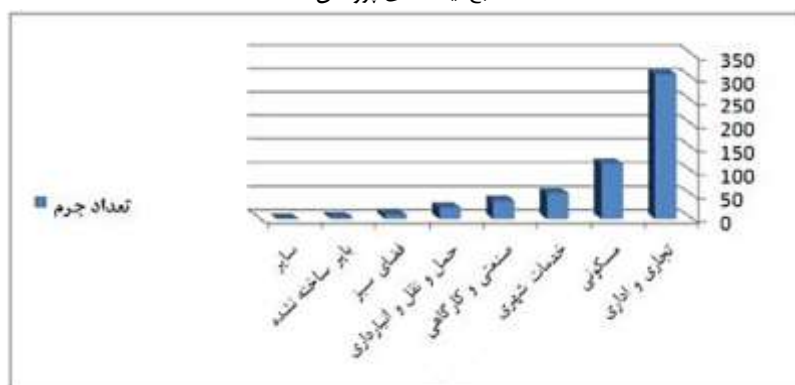
در این ارتباط مشخصات نوع و ترکیب کاربری‌ها در منطقه ۱۲ شهر تهران نشان می‌دهد کاربری تجاری و اداری، ۲۰/۱۴ درصد از مساحت کل منطقه ۱۲ را در بر گرفته است و در عین حال بیشترین فراوانی وقوع جرایم با ۳۰۸ فقره بزه و ۵۵ درصد (بیش از نیمی از جرایم ارتكابی) در مجاورت این کاربری ثبت شده است. در مرتبه بعد کاربری مسکونی با ۵۰/۹۱ درصد از مساحت کل منطقه ۱۲ با ۱۱۸ فقره معادل ۲۱/۰۷ درصد در جایگاه بعدی قرار دارد. سپس کاربری خدمات شهری (به غیر از تجاری و اداری) با ۱۱/۳۵ درصد مساحت کل منطقه ۱۲ با فراوانی ۵۵ فقره بزه و ۹/۸۲ درصد کل جرایم در مرتبه سوم قرار می‌گیرد. همچنین کاربری‌های صنعتی و کارگاهی با ۴/۳۹ درصد مساحت و ۳۹ فقره بزه

معادل ۶/۹۶ درصد، حمل و نقل و انبارداری با ۷/۰۴ درصد مساحت و ۲۵ فقره بزه معادل ۴/۴۶ درصد، فضای سبز با ۴/۶۴ درصد مساحت و ۱۰ فقره بزه معادل ۱/۷۸ درصد در مراتب بعدی قرار می‌گیرند. در مجاورت کاربری‌های سایر، بایر ساخته نشده کمترین میزان وقوع جرایم به ثبت رسیده است. در نتیجه تطبیق این آمار با فراوانی وقوع جرایم مربوط به مواد مخدر، سرقت به عنف و شرارت و باجگیری در مجاورت کاربری‌های موجود در سطح منطقه ۱۲ شهر تهران حاکی از آن است که به ترتیب کاربری‌های تجاری و اداری، مسکونی، خدمات شهری (کلیه خدمات به غیر از تجاری و اداری)، صنعتی و کارگاهی، حمل و نقل و انبارداری بیشترین درصد وقوع جرم را داشته‌اند (جدول شماره ۶ و شکل شماره ۶).

جدول ۶- فراوانی وقوع جرایم در انواع کاربری‌های منطقه ۱۲ شهر تهران

نوع کاربری	تعداد	درصد	مساحت (هکتار)	درصد	تعداد جرم	درصد
تجاری و اداری	۱۸۰۳۶	۲۹/۶۷	۲۴۳/۲۶	۲۰/۱۴	۳۰۸	۵۵
مسکونی	۳۴۵۴۸	۵۶/۸۴	۶۱۴/۲۰	۵۰/۹۱	۱۱۸	۲۱/۰۷
خدمات شهری (کلیه خدمات به غیر از تجاری و اداری)	۱۶۰۹	۲/۶۴	۱۳۷/۲۰	۱۱/۳۵	۵۵	۹/۸۲
صنعتی و کارگاهی	۳۷۰۲	۶/۰۹	۵۳/۸۵	۴/۳۹	۳۹	۶/۹۶
حمل و نقل و انبارداری	۳۱۹۷	۳/۶۱	۸۵/۳۱	۷/۰۴	۲۵	۴/۴۶
فضای سبز	۵۴	۰/۰۸	۵۶/۱۱	۴/۶۴	۱۰	۱/۷۸
بایر ساخته نشده	۴۰۲	۰/۶۶	۱۱/۸۰	۰/۹۱	۴	۰/۷۱
سایر	۲۲۶	۰/۳۷	۵/۰۵	۰/۴۱	۱	۰/۱۷
جمع	۶۰۷۷۴	۱۰۰	۱۲۰۶/۸۲	۱۰۰	۵۶۰	۱۰۰

منبع: یافته‌های پژوهش



شکل ۶- نمودار فراوانی وقوع جرایم ارتكابی در کاربری‌های مختلف منطقه ۱۲ شهر تهران (ترسیم: نگارندگان)

مطابق نتایج جدول شماره (۷)، مقدار Sig ($0/000$) بیانگر رابطه معنادار بین مولفه کاربری اراضی و شکل گیری کانون های جرم خیز در منطقه ۱۲ است. بر اساس آزمون t تک‌نمونه‌ای، با توجه به منفی بودن آماره‌های t، حدهای بالا ($-0/242$) و پایین ($-0/115$) و پایین بودن میزان میانگین از استاندارد ($2/91$)، عدم مطلوبیت مولفه کاربری ارضی در منطقه ۱۲ تأیید شده است.

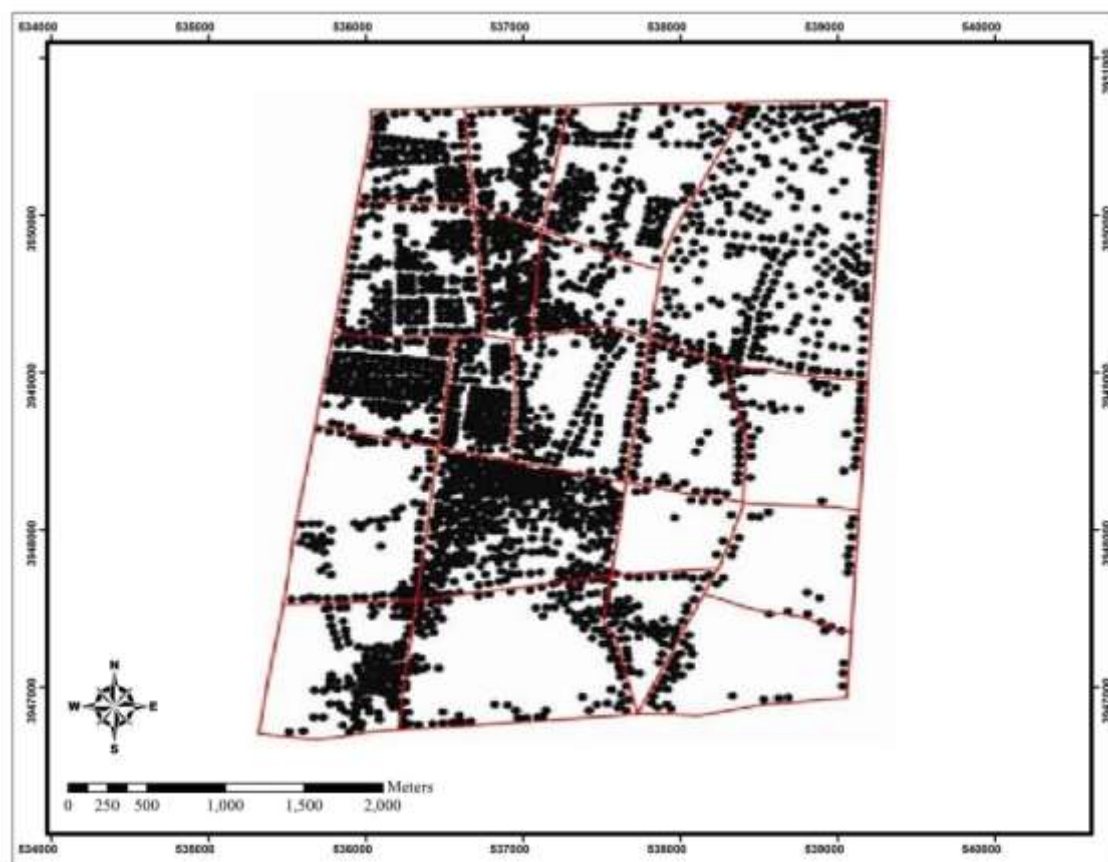
جدول ۷- نتایج ارزیابی مولفه کاربری ارضی بر اساس آزمون تی تک‌نمونه‌ای

وضعیت ارزیابی	اختلاف با اطمینان ۹۵ درصد		مقدار T	Sig.(2-tailed) معناداری	میانگین نظری (۳)	مؤلفه
	کران بالا	کران پایین				
نامطلوب	$-0/115$	$-0/242$	$-2/35$	$0/000$	۲/۹۱	کاربری ارضی

منبع: یافته‌های تحقیق، ۱۴۰۰

رابطه سیال بودن جمعیت با بزهکاری در منطقه ۱۲

منطقه ۱۲ با دو مشخصه متناقض در روز و شب مواجه است: (۱) تمرکز جمعیت روزانه: منطقه ۱۲ تهران آینه تمام نمای پدیده شب مردگی در پایتخت است. این منطقه، کانون پر تراکم فعالیت مرکز شهری در تهران است و وجود بار ترافیکی سنگین با روزانه بیش از ۱/۵ میلیون سفر به آن، استقرار حدود ۵۰ هزار فعالیت که حدود ۱۵ هزار فعالیت آن کارگاهی است و کثرت انبارها در این منطقه، آن را به یکی از پر ازدحام‌ترین و نابسامان‌ترین و در عین حال سیال‌ترین مناطق تهران از نگاه زیست‌محیطی تبدیل کرده است (محکی، ۱۳۹۱: ۲۲). (۲) شب مردگی: بررسی پراکندگی جمعیتی در مناطق ۲۲گانه تهران در سال ۱۳۹۴ نشان می‌دهد: در چهار منطقه ۶، ۷، ۱۱ و ۱۲ شهر تهران که هسته پایتخت را شکل داده‌اند، فقط ۱۳ درصد از کل جمعیت ۸ میلیون و ۱۷۶ هزار نفری تهران در آنها سکونت دارند و به‌طور متوسط ۲۵۰ هزار نفر در هر یک از این ۴ منطقه شهری ساکن هستند. در حالی که متوسط حجم ساکنان مناطق اطراف هسته مرکزی، بین ۴۰۰ تا ۵۰۰ هزار نفر است. آمارهای رسمی حاکی است، در فاصله سال‌های ۹۰ تا ۹۲، تحت‌تأثیر تغییر کاربری ساختمان‌های مسکونی به عمدتاً اداری و بعضاً تجاری در مناطق مرکزی شهر تهران، بین یک تا سه هزار نفر از جمعیت هر یک از ۴ منطقه شکل‌دهنده هسته شهر کاسته شده است. بر اساس تحقیقات کمیسیون شهرسازی و معماری شورای شهر تهران، در برخی از این مناطق، شتاب تبدیل ساختمان‌های مسکونی به مجتمع‌های اداری ۵۵ درصد افزایش یافته است و چهره غالب محدوده مرکزی تهران که در گذشته کاملاً مسکونی بود، هم‌اکنون به کار و فعالیت تبدیل شده است. کاهش جمعیت ساکن موجب شکل‌گیری پدیده شب‌مردگی در منطقه ۱۲ شده است که باعث شکل‌گیری انواع آسیب‌ها و نابسامانی‌های اجتماعی می‌شود (شهرداری تهران، ۱۳۹۵). بنابراین منطقه ۱۲ با یک تناقض عجیب رو به رو شده است که در هر دو صورت موجب رشد آسیب‌های اجتماعی می‌گردد. به این معنا که ورود روزانه ۱،۵ تا ۲ میلیون نفر موجب وقوع جرایمی نظیر سرقت، شرارت، کیف‌قاپی، تكدی‌گری و غیره می‌گردد. از طرف دیگر جمعیت شبانه آن حدود ۲۴۰ هزار نفر است. خلوت بودن جمعیت شبانه فضا را برای ارتکاب جرایمی دیگر نظیر خرید و فروش مواد مخدر، فساد، زورگیری و غیره فراهم نموده است. اختلاف زیاد جمعیت شب و روز منطقه، باعث ایجاد سیمای بسیار متفاوت در ساعات مختلف روز و شب در منطقه شده است. بسیاری از مراکز عمده فعالیت منطقه که در ساعات روز با انبوه جمعیت و بار ترافیک سواره مواجه هستند، در ساعات شب به جزایری متروکه و خالی از جمعیت تبدیل می‌شوند که حتی عبور از داخل آنها امن نیست. این وضعیت به ویژه در بخش‌های مرکزی منطقه و در حوالی بازار بزرگ، بیشتر قابل مشاهده است. همین‌طور محدوده‌های واقع در پیرامون خیابان‌های پر فعالیت منطقه مانند فردوسی، سعدی و لاله زار، منوچهری، جمهوری و امام خمینی، وضعیتی مشابه بازار در ساعات تعطیلی و هنگام شب دارند. از طرف دیگر، محله‌های مسکونی منطقه که بیشتر در حاشیه‌های شرقی- غربی و جنوبی آن استقرار دارند، وضعیت کاملاً متفاوت با حوزه‌های فعالیت منطقه در مرکز آن دارند. این محله‌ها که عمدتاً محل سکونت کارمندان و کارگران شاغل در محدوده مرکزی تهران هستند، در ساعات روز به محلات خلوت و خالی از سکونت تبدیل می‌شوند که گاه محل عبور رهگذرها و مراجعین به بخش‌های مرکزی و یا زن‌ها و بچه‌های ساکن در محله می‌باشند (شکل شماره ۷).



شکل ۷- تمرکز جمعیت روز در منطقه، (ترسیم: نگارندگان)

مطابق نتایج جدول شماره (۸)، مقدار Sig ($0/000$) بیانگر رابطه معنادار بین مولفه سیالی جمعیت و شکل گیری کانون های جرم خیز در منطقه ۱۲ است. بر اساس آزمون t تک نمونه ای، با توجه به منفی بودن آماره های t، حدهای بالا ($-0/222$) و پایین ($-0/145$) و پایین بودن میزان میانگین از استاندارد ($2/90$)، عدم مطلوبیت مولفه سیالی جمعیت در منطقه ۱۲ تأیید شده است.

جدول ۸- نتایج ارزیابی مولفه سیالی جمعیت بر اساس آزمون تی تک نمونه ای

وضعیت ارزیابی	اختلاف با اطمینان ۹۵ درصد		مقدار T	Sig.(2-tailed) معناداری	میانگین نظری (۳)	مؤلفه
	کران پایین	کران بالا				
نامطلوب	$-0/145$	$-0/222$	$-2/34$	$0/000$	$2/90$	سیالی جمعیت

منبع: یافته های تحقیق، ۱۴۰۰

نتیجه گیری

میزان جرایم ارتكابی منطقه ۱۲ که به تهران عهد ناصری شهرت دارد، بیش از سایر مناطق شهر تهران است. تحلیل ویژگی های این منطقه بیانگر آن است که مجموعه ای از ویژگی های بارز در منطقه ۱۲ وجود دارد که به وقوع بزهکاری و جرم و شکل گیری کانون های جرم خیز کمک کرده است. در این میان، ارزیابی مطلوبیت نسبی به ترتیب به مؤلفه های کاربری اراضی ($2/91$)، سیالی جمعیت ($2/90$)، تراکم ($2/88$)، فرسودگی ($2/86$) و فقر ($2/83$) اختصاص دارد. این در حالی است که کمترین و نامطلوب ترین میانگین محاسبه شده به مؤلفه فقر ($2/83$) اختصاص دارد که با توجه به نتایج ارزیابی بر اساس آزمون تی تک نمونه ای می توان پی برد که مؤلفه های فقر، فرسودگی، تراکم، سیالی جمعیت و کاربری

اراضی در وضعیت رضایت بخشی قرار ندارد. افزون بر این، در جدول شماره (۹) به مؤلفه‌هایی اشاره شده است که دارای کمترین میانگین محاسبه شده یا به عبارتی نامطلوبترین وضعیت در این منطقه هستند. نتایج پژوهش‌های زیادی بر رابطه بین این مولفه‌ها و شکل‌گیری پهنه‌های جرم‌خیز صحنه گذارده و از این لحاظ نوعی همسویی بین یافته‌های پژوهش حاضر و تحقیقات گذشته وجود دارد. نتایج پژوهش‌هایی نظیر کلانتری و همکاران (۱۳۹۷)، بزرگوار و همکاران (۱۳۹۶)، کلانتری و همکاران (۱۳۹۰)، هوول (۲۰۱۰) و ویستر و کینگستون (۲۰۱۴)، رابطه مثبت بین جرم و فقر را تأیید کرده‌اند. نتایج پژوهش‌هایی نظیر اسپانو و همکاران (۲۰۱۰) و کلانتری و همکاران (۱۳۹۸)، بزرگوار و همکاران (۱۳۹۶)، آلپیرانتیس و هارتلی^۱ (۲۰۱۵) و محمدی امناب و همکاران (۱۳۹۶) به وضوح تأیید نموده‌اند، افراد ساکن در محله‌های فرسوده و نابسامان، به‌طور روزافزونی در معرض خشونت و آزار و اذیت قرار دارند. نتایج مطالعات مختلف از جمله نواگو و همکاران (۲۰۱۶) و توینام^۲ (۲۰۱۷)، نشان داده است که یکپارچگی کاربری‌های اراضی می‌تواند جرایم را افزایش دهد. نتایج پژوهش هل (۲۰۱۴) بر رابطه بین افزایش جرم و عدم تعادل بین جمعیت روز و جمعیت ساکن در شب یا سیال بودن جمعیت صحنه گذارده است. افزون بر این، یافته‌های پژوهش محمدی امناب و همکاران (۱۳۹۶)، عباس‌زاده و همکاران (۱۳۹۶)، توینام (۲۰۱۷)، براونینگ و همکاران^۳ (۲۰۱۰)، مشکینی و همکاران (۱۳۹۲) و پرهیز و همکاران (۱۳۹۰) و سیف‌الدینی و همکاران (۱۳۹۱)، رابطه بین جرم و تراکم را تأیید نموده است.

جدول ۹- نتایج ارزیابی مؤلفه‌های با وضعیت نامطلوب براساس آزمون تی-تک‌نمونه‌ای

ردیف	مؤلفه	میانگین
۱	فقر	۲/۸۳
۲	فرسودگی	۲/۸۶
۳	تراکم	۲/۸۸
۴	سیالی جمعیت	۲/۹۰
۵	کاربری اراضی	۲/۹۱

منبع: یافته‌های تحقیق، ۱۴۰۰

پیشنهادها

در راستای نتایج پژوهش، پیشنهادهای ذیل ارائه می‌شود:

- بازآفرینی بافت‌های فرسوده، نابسامان و ناکارآمد محله‌های سیروس، عودلاجان، شوش و غیره از طریق بسته-های تشویقی دولت (اعطای وام‌های با نرخ سود پایین) و شهرداری (اعطای پروانه رایگان و تامین امکانات رفاهی سکونت) و همچنین تعیین تکلیف املاک وقفی جهت استفاده از تسهیلات و مزایای قانونی؛
- مقابله با تزریق مواد مخدر در انظار عمومی به خصوص در محله‌های شوش، دروازه غار، سیروس و ...؛
- بهره‌گیری از ظرفیت نهادهای محلی نظیر هیأت امنای مساجد، بسیج و نهادهای غیردولتی جهت سازماندهی وضعیت محله‌های شوش، دروازه غار، سیروس؛
- پویاسازی و رونق فضاهای پایلوت و ایجاد ایستگاه‌های پلیس در پهنه‌های جرم‌خیز و همین‌طور تأمین روشنایی این محدوده‌ها؛
- ظرفیت‌سازی و نهادسازی برای ارتقای مشارکت کارآمد مردم با پلیس در مقابله با جرایم از طریق تعریف هسته‌های مردمی معتمد در پهنه‌های جرم‌خیز سیروس، عودلاجان، شوش، دروازه غار و غیره.

1. Aliprantis and Hartley

2. Twinam

3. Browning et al

- توسعه نظارت هوشمند و بهره‌گیری از تجهیزات الکترونیکی برای پیشگیری از جرم در فضاهای بی‌دفاع محله‌های سیروس، عودلاجان، شوش، دروازه غار و غیره.

منابع

- بزرگوار، علیرضا؛ تمجیدی، زهرا؛ مهدنژاد، حافظ. (۱۳۹۶). *سنجش خوشه‌های شدن مکانی جرایم مرتبط با سرقت*. فصلنامه انتظام اجتماعی، ۳۸(۳)، ۱-۲۶.
- پرهیز، فریاد؛ مشکینی، ابوالفضل؛ مهدنژاد، حافظ؛ مرادی‌نیا، سجاد. (۱۳۹۰). *تشکیل پایگاه داده‌ای جرایم شهری با استفاده از تکنیک‌های گرافیک مینا، درون‌یابی و سامانه‌های اطلاعات جغرافیایی GIS (مورد مطالعه: جرایم ارتكابی شهر زنجان)*. فصلنامه مطالعات امنیت اجتماعی، دوره جدید، شماره ۲۸، ۵۵-۷۸.
- رضایی بحرآباد، حسن. (۱۳۸۹). *بافت‌های فرسوده شهری، مکان‌های جرم‌خیز: تأثیر بافت فرسوده پیرامون حرم رضوی بر وقوع جرم*. نشریه مطالعات اجتماعی ایران، ۴(۴)، ۴۸-۶۱.
- سیف‌الدینی، فرانک؛ کلانتری، محسن؛ احمدی، سجاد. (۱۳۹۱). *بررسی جغرافیایی کانون‌های جرم‌خیز منطقه ۱۷ شهرداری تهران؛ مورد مطالعه: جرایم مواد مخدر و سرقت*. فصلنامه مطالعات پیشگیری از جرم، ۷(۲۴)، ۳۵-۵۸.
- عباس‌زاده، صغری؛ اسدی، ابوالقاسم؛ سربابی، محمدحسین. (۱۳۹۶). *تحلیل جغرافیایی کانون‌های جرم‌خیز جرائم سرقت در شهر مرزی سرپل ذهاب*. فصلنامه علمی علوم و فنون مرزی، ۱(۱)، ۷۵-۸۸.
- کلانتری، محسن؛ پوراحمد، احمد؛ ابدالی، یعقوب. (۱۳۹۸). *تحلیل فضایی بزهکاری در بافت‌های ناکارآمد شهری، مطالعه موردی: محله هرنندی منطقه ۱۲ تهران*. پژوهش‌های بوم‌شناسی شهری، ۱۰(۱۹)، ۴۹-۶۰.
- کلانتری، محسن؛ پوراحمد، احمد؛ ابدالی، یعقوب؛ الله‌قلی‌پور، سارا. (۱۳۹۷). *تحلیل فضایی کیفیت زندگی در کانون‌های جرم‌خیز (مورد مطالعه: بخش مرکزی شهر تهران)*. پژوهشنامه جغرافیای انتظامی، ۲۱(۶)، ۱-۳۰.
- کلانتری، محسن؛ قزلباش، سمیه؛ یغمایی، بامشاد. (۱۳۹۰). *تحلیل الگوهای فضایی بزهکاری در مناطق اسکان غیررسمی شهرها مورد مطالعه: منطقه اسکان غیررسمی بی‌سیم در شهر زنجان*. فصلنامه جغرافیا و توسعه، ۹(۴۴)، ۱۹۲-۱۷۲.
- محکی، وحید. (۱۳۹۱). *قابلیت‌سنجی و ارزیابی ایجاد مسیرهای پیاده در بافت‌های تاریخی و کهن (نمونه موردی: بافت مرکزی شهر تهران - منطقه ۱۲)*. پایان‌نامه کارشناسی ارشد رشته شهرسازی گرایش برنامه‌ریزی شهری، دانشگاه کردستان، سنندج، ایران.
- محمدی امناب، سیامک؛ حسین‌زاده دلیر، کریم؛ نوروزی ثانی، پرویز. (۱۳۹۸). *پهنه‌بندی و تحلیل فضایی مناطق شهری به لحاظ ناهنجاری‌های اجتماعی و شناسایی کانون‌های جرم‌خیز شهری (مطالعه موردی: کلانشهر تبریز)*. مطالعات برنامه‌ریزی سکونت‌گاه‌های انسانی، ۱۲(۴)، ۵۲۱-۵۳۹.
- مشکینی، ابوالفضل؛ زیاری، کرامت‌اله؛ کلانتری، محسن؛ پرهیز، فریاد. (۱۳۹۲). *تحلیل فضایی کالبدی ناهنجاری‌های اجتماعی در مناطق اسکان غیررسمی، مطالعه موردی: منطقه اسکان غیررسمی اسلام‌آباد در شهر زنجان*. پژوهش‌های جغرافیای انسانی، ۴۵(۸۴)، ۱-۱۶.
- مهدنژاد، حافظ؛ پرهیز، فریاد. (۱۴۰۰). *تعیین مکانی پهنه‌های فقر شهری (مورد پژوهی: منطقه ۱۲ کلان شهر تهران)*. فصلنامه پژوهش‌های جغرافیای انسانی، ۵۳(۱)، ۳۰۷-۳۲۱.
- Aliprantis, D., Hartley, D. (2015). *Blowing it up and knocking it down: The local and citywide effects of demolishing high-concentration public housing on crime*. Journal of Urban Economics, 88(2015), 67-81.

- Andresen, M. A. (2006). *A spatial analysis of crime in Vancouver, British Columbia: asynthesis of social disorganization and routine activity theory*. Canadian Geographer, 50(4), 487-502.
- Bandyopadhyay, L. (2002). *The Role of Criminological Theories in the Identification of the Terrorist Personality*. Global India Foundation, Kolkata.
- Browning, C. R., Byron, R. A., Calder, C. A., Krivo, L. J., Kwan, M., Lee, J., Peterson, R.D. (2010). *Commercial density, residential concentration, and crime: Land use patterns and violence in neighborhood context*. Journal of Research in Crime and Delinquency, 47(3), 329-357.
- Cengage, L. (2011). *Part One/Concepts of Crime, Law, and Criminology, Chapter 3: Victims and Victimization*. Copyright 2011 Cengage Learning.
- Helle, K. M. (2014). *The Significance of Place and Gender: An Ohio Violent Crime Victimization Study*. Thesis for the Degree of Master of Science in the Criminal Justice Program, Youngstown State University, Youngstown, Ohio, United States.
- Hovel, A. (2014). *Crime, Income Inequality, and Density at the Neighborhood Level*. Honors Theses. College of Saint Benedict/Saint John's University, Bavaria, Germany.
- Kitchen, P. (2011). *Exploring the Link between Crime and Socio-Economic Status in Ottawa and Saskatoon: A Small-Area Geographical Analysis*. Department of Justice Canada, Research and Statistics Division, Ottawa, Canada.
- Nwaogu, C., Ole, T., Pechanec, V. (2016). *Land-Use and Crime Relationships in Sub-Saharan Africa: A Spatio-Temporal Assessment Using GIS in Apapa Council Area*. Nigeria, Human Journals, 5 (1), 79-90.
- Sohn, D.W. (2016). *Residential crimes and neighbourhood built environment: assessing the effectiveness of crime prevention through environmental design (CPTED)*. Cities, 52(2016), 86-93.
- Spano, R., Vazsonyi, A. T., Bolland, J. (2010). *Does parenting mediate the effects of exposure to violence on violent behavior? An ecological transactional model of community violence*. Journal of Adolescence, 32(5), 1321-41.
- Sypion-Dutkowska, N., Leitner, M. (2017). *Land Use Influencing the Spatial Distribution of Urban Crime: A Case Study of Szczecin, Poland*. International Journal of Geo-information, ISPRS Int. J. Geo-Inf. 6(74), 1-23.
- Talha, K. (2008). *Urban Crime and Safe Neighbourhoods: Community Perspectives*. Journal of the Afalaysian Institute of Planners, VI (2008), 39 – 55.
- Twinam, T. (2017). *Danger zone: Land use and the geography of neighborhood. EL classification. K42, R14, R52*, 1-47.
- Umar, F. (2017). *Understanding Spatial Patterns of Urban Crime in a Developing Country*. Doctor of Philosophy (Ph.D.), Department of Geography University College London, London, England.
- Weisburd, D., Bruinsman, G.J.N., Bernasco, W. (2009). *Units of Analysis in Geographic Criminology: Historical Development, Critical Issues, and Open Questions*. D. Weisburd, G. J. N. Bruinsman and W. Bernasco (Eds) Putting Crime in its Place. Springer Science.
- Webster, C., Kingston, S. (2014). *Anti-Poverty Strategies for the UK Poverty and Crime Review*. Joseph Rowntree Foundation, Center for Applied Social Research (CeASR) Leeds Metropolitan University, Leeds, England.