



ISSN 2645-7784

# Journal of Urban Social Geography

© Department of Geography, Shahid Bahonar University of Kerman, Iran.



## Investigating the Impact of the Urban Justice Paradigm on Environmental Inequalities (Case Study: Farahzad, Tehran)

Tajedini, M<sup>a</sup>, Tabibian, M<sup>b,1</sup>, Elahi, M<sup>c</sup>

<sup>a</sup> PH.D Student of Urban Planning, Qazvin Branch of Islamic Azad University, Qazvin, Iran.

<sup>b</sup> Professor of Urban Planning, Qazvin Branch of Islamic Azad University, Qazvin, Iran.

<sup>c</sup> Professor of Urban Planning, Qazvin Branch of Islamic Azad University, Qazvin, Iran.

Research Article

### ABSTRACT

**Objective:** The development of justice in civil societies and overcoming existing inequalities requires the provision of philosophical foundations and the principles of the realization of the concept of urban justice. Efforts to achieve this goal are made by explaining the thinking course of various philosophers on the subject of justice and how to implement its implementation process. Hence, the new paradigm of urban justice is based on the three dimensions of justice (law, ethics, and civilization) and four basic dimensions (substantive, formal, distributive, and structural). Accordingly, the realization of this paradigm in Farahzad Tehran is evaluated. The purpose of this research is to investigate the effect of the urban justice paradigm on decreasing environmental inequalities.

**Methods:** The present research is applied-developmental in terms of purpose and descriptive-analytical in terms of the research method used. The method of data collection was documentary and field. Also, the statistical population of the study consists of residents, users, experts and city officials. The results were analyzed in SPSS software based on descriptive statistics (qualitative, average, and standard deviation items) and inferential statistics (weighting of Bogardus, one-sample t-test, and Pearson correlation items).

**Results:** The results of the Bogardus scale data indicate a large social distance and an undesirable level of acceptance among the residents of Farahzad. In addition, the data of one-sample t-test and Pearson correlation analysis in Delphi questionnaire and measuring the application of local paradigm of urban justice in the ratified plan of urban-oriented organizing of Farahzad, show the favorable status of this plan in terms of law and ethics against the unfavorable conditions of socialism dimension, from the viewpoint of experts.

**Conclusion:** Therefore, The results of the research indicate the existence of deep gaps and shortcomings in the field of realization of various aspects of urban justice in Farahzad area compared to the surrounding areas. On this basis, the existence of a direct relationship between distributive justice and structural justice in the field of urban justice paradigm is shown. These funds will be adopted and monitored in the formal dimension of urban justice and based on interactive policies.

**Keywords:** Urban Justice Paradigm, Environmental Inequalities, Structural Justice, Distributive Justice, Farahzad's Area.

Received: June 10, 2021 Reviewed: August 27, 2021 Accepted: September 21, 2021 Published online: September 23, 2021

**Citation:** Tajedini, M., Tabibian, M., Elahi, M (2021). *Investigating the Impact of the Urban Justice Paradigm on Environmental Inequalities (Case Study: Farahzad, Tehran)*. Journal of Urban Social Geography, 8(2), 223-244 (In Persian)

DOI: [10.22103/JUSG.2021.2054](https://doi.org/10.22103/JUSG.2021.2054)

<sup>1</sup> Corresponding author at: Islamic Azad University, Qazvin, Iran, P.C: 34199-15195. E-mail address: [tabibian@ut.ac.ir](mailto:tabibian@ut.ac.ir) (Tabibian, M).



## واکاوی تأثیر پارادایم عدالت شهری در کاهش نابرابری‌های محیطی (مطالعه موردی: فرحزاد تهران)

مهشید تاجدینی<sup>a</sup>، منوچهر طبیبیان<sup>ب</sup>، مسعود الهی<sup>c</sup>

<sup>a</sup> دانشجوی دکتری شهرسازی، گروه شهرسازی، دانشکده معماری و شهرسازی، واحد قزوین، دانشگاه آزاد اسلامی، قزوین، ایران.

<sup>b</sup> استاد شهرسازی، گروه شهرسازی، دانشکده معماری و شهرسازی، واحد قزوین، دانشگاه آزاد اسلامی، قزوین، ایران.

<sup>c</sup> استادیار شهرسازی، گروه شهرسازی، دانشکده معماری و شهرسازی، واحد قزوین، دانشگاه آزاد اسلامی، قزوین، ایران.

### مقاله پژوهشی

#### چکیده

**تبيين موضوع:** بسط عدالت در جوامع مدنی و غلبه بر نابرابری‌های موجود، نیازمند تأویل پایه‌های فلسفی و اصول تحقق‌پذیری مفهوم عدالت شهری است. اهتمام به انجام این مقصود، از طریق تبیین سیر تفکر اندیشمندان مختلف درباره‌ی موضوع عدالت و نحوه‌ی تحقق فرآیند اجرایی آن صورت می‌پذیرد. از این روی، پارادایم نوین عدالت شهری، بر مبنای ابعاد سه‌گانه‌ی عدالت (قانون، اخلاق و مدنیت) و چهار وجه بنیادین آن (ماهوی، صوری، توزیعی و ساختاری) تدوین می‌گردد. هدف از انجام این پژوهش، بررسی تأثیر پارادایم عدالت شهری بر کاهش نابرابری‌های محیطی است. امکان‌سنجی تحقق این پارادایم در قالب موضع فرحزاد تهران صورت می‌گیرد.

**روش:** پژوهش حاضر از نظر هدف، کاربردی - توسعه‌ای و از لحاظ روش تحقیق مورد استفاده، توصیفی - تحلیلی است. روش گردآوری داده‌ها به صورت اسنادی و میدانی بوده است. همچنین، جامعه آماری پژوهش، متشکل از ساکنین، کاربران، متخصصین و مسئولین شهری بوده است. یافته‌های حاصل، در نرم‌افزار SPSS و بر مبنای آمار توصیفی (گویه‌های کیفی، میانگین و انحراف معیار) و آمار استنباطی (وزن‌دهی به گویه‌های بوگاردوس، آزمون تی تک نمونه‌ای و هم‌بستگی پیرسون) تحلیل شده است.

**یافته‌ها:** یافته‌های حاصل از داده‌های مقیاس بوگاردوس، بیانگر وجود فاصله‌ی اجتماعی زیاد و میزان نامطلوبی از پذیرش افراد، میان ساکنین فرحزاد است. همچنین، داده‌های آزمون تی تک نمونه‌ای و تحلیل هم‌بستگی پیرسون در پرسش‌نامه‌ی دلفی و سنجش میزان کاربست پارادایم محلی عدالت شهری در طرح مصوب «سامان‌دهی محور شهری فرحزاد» مبین وضعیت مطلوب این طرح در ابعاد قانون‌محوری و اخلاقی‌مداری، در برابر شرایط نامطلوب بعد اجتماع‌گرایی از دیدگاه متخصصین است.

**نتایج:** نتایج پژوهش، مبین وجود شکاف و کاستی عمیق در زمینه‌ی تحقق وجوه مختلف عدالت شهری در محدوده‌ی فرحزاد نسبت به مناطق اطراف می‌باشد. بر این مبنای، وجود ارتباط مستقیم میان عدالت توزیعی و عدالت ساختاری را در زمینه‌ی تحقق پارادایم عدالت شهری نمایان می‌گردد. این وجوه، در بعد صوری عدالت شهری و بر مبنای سیاست‌های تعاملی اتخاذ و پایش خواهند شد.

**کلیدواژه‌ها:** پارادایم عدالت شهری، نابرابری‌های محیطی، عدالت ساختاری، عدالت توزیعی، محدوده‌ی فرحزاد.

انتشار آنلاین: ۱۴۰۰/۰۷/۰۱

پذیرش: ۱۴۰۰/۰۶/۳۰

بازنگری: ۱۴۰۰/۰۶/۰۵

دریافت: ۱۴۰۰/۰۳/۲۰

استناد: تاجدینی، مهشید؛ طبیبیان، منوچهر؛ الهی، مسعود (۱۴۰۰). *واکاوی تأثیر پارادایم عدالت شهری در کاهش نابرابری‌های محیطی (مطالعه موردی: فرحزاد تهران)*. دوفصلنامه جغرافیای اجتماعی شهری، ۸ (۲)، ۲۳۳-۲۴۴.

DOI: [10.22103/JUSG.2021.2054](https://doi.org/10.22103/JUSG.2021.2054)

## مقدمه

ایدهٔ عدالت، همواره به‌عنوان قانون عام نظام هستی و آرمانی مقدس برای انسان، در طول تاریخ مطرح بوده است. با وجود وفاق اندیشه در تبیین کلیت مفهوم، تحقق فرایند حصول عدالت، مادام محل تعارض صاحبان اندیشه بوده است. گرچه می‌توان از تعاریف گوناگون، به درکی مشترک ناائل شد؛ لیکن تفسیر و تأویل صورت‌گرفته؛ در این مورد بسیار گسترده است. از این روی، تعریف عدالت، وابسته به زمان، مکان و ساختارهای سیاسی و اجتماعی بیان می‌شود. آن‌چنان که عدالت از دیدگاه سنت، به‌عنوان یکی از چهار فضیلت اصلی، در دوران مدرن و به عقیده‌ی «جان راولز»<sup>۱</sup> اولین ارزش نهادهای اجتماعی (Miller, 2017: 1) و در عصر معاصر، معادل حفظ یا اجرای امری با تعدیل بی‌طرفانهٔ مطالبات متضاد با تعیین پاداش یا مجازات‌های شایسته (Merriam Webster dictionary, 2021) معنا شده است. علی‌رغم وجود هم‌گرایی در بازشناسی مفهوم کلی، تاکنون فرآیندهای متعددی برای حصول نتیجهٔ عادلانه در وجوه مختلف دانش همچون اخلاق، فلسفه، حقوق و سیاست - ارائه شده است. این رویداد، مهم‌ترین چالش پیشروی پژوهش را، جهت ایجاد وفاق معنایی و تبیین پارادایم عدالت شهری مطابق شرایط کشور، شکل می‌دهد.

از سوی دیگر، دستیابی به عدالت شهری و تحقق اصول اجرایی آن جهت غلبه بر نابرابری‌های اجتماعی و کالبدی، نیازمند بسط موضوع در دو سطح فردی و اجتماعی است. در بُعد فردی مسئلهٔ مهم، احترام به حقوق فردی و تلاش برای به رسمیت شناختن حقوق شهروندی در جهت گسترش برابری‌های نژادی، جنسیتی، فرهنگی و اعتقادی در حیطهٔ جامعه‌ی شهری است. آن‌چنان که سازمان ملل متحد در سال ۲۰۲۰ و در روز بزرگداشت عدالت اجتماعی تأکید می‌نماید که ترویج برابری جنسیتی و رفع موانع پیش‌روی افراد به دلیل جنسیت، سن، نژاد، قومیت، مذهب، فرهنگ و ناتوانی جسمی از اصول بنیادین به حساب می‌آید (United Nations, 2020). در واقع، این ایده از عدالت، همه مردم را بدون در نظر گرفتن شرایط قانونی، سیاسی و اقتصادی، مستحق دسترسی یکسان به ثروت، سلامتی، بهزیستی، عدالت، امتیازات و فرصت‌های برابر می‌داند. این بُعد از عدالت، فراتر از اصول مدون حقوق مدنی و جزایی، عرضه و تقاضای اقتصادی و همچنین چهارچوب‌های سنتی اخلاق در پی برقراری روابط عادلانه بین گروه‌های مختلف جامعه می‌باشد (Chappelow, 2019: 1). در بُعد اجتماعی نیز، نظارت همگانی بر نحوهٔ تحقق عدالت در سطح کلان از مسائل اساسی محسوب می‌شود که وابسته به وجود یک ساختار اجرایی قانون‌مند و نهادی ناظر مبتنی بر نظم می‌باشد. این مسئله زمانی پیچیده‌تر می‌گردد که یک شهر برای به رسمیت شناختن بحث عدالت و احترام به برابری و آزادی، نیازمند تدوین سیاست‌های تشویقی یا بازدارنده می‌شود. از این روی، نحوهٔ تقویت سیستم نظارت مردمی بر شیوه‌ی اداره‌ی شهر، تدوین سیاست‌های تشویقی و بازدارنده برای گسترش اصول منتج از عدالت و تناسب سیاست‌های بیان شده با شرایط جامعه‌ی مدنی، از دیگر چالش‌های موجود به شمار می‌رود.

امروزه مطالعات در زمینهٔ عدالت شهری، بر محوریت: الف) تأثیر نهادهای شهری در تحقق عدالت، ب) هم‌پوشانی ناقص بین عدالت اجتماعی و عدالت توزیعی و ج) تمایز میان تصور و ادراک از مفهوم عدالت اجتماعی، تمرکز یافته‌اند (Moroni, 2019). براین‌اساس، پژوهش حاضر، سنجش تأثیر پارادایم عدالت شهری را در ابعاد مختلف (کالبدی، اجتماعی، اقتصادی و فرهنگی) در یک محیط نیازمند مداخله مورد بررسی قرار می‌دهد. این محدوده در منطقهٔ دو شهر تهران قرار دارد که به دلیل رشد شتابان شهرنشینی و توسعه‌ی ناموزون پایتخت از یک سو و عدم توانایی در پاسخ‌گویی به نیازهای شهروندان در زمینهٔ تأمین امکانات و خدمات رفاهی از سوی دیگر، با معضلات عدیدهٔ محیطی (کالبدی، اجتماعی، اقتصادی و فرهنگی) روبه‌رو شده است. فرسودگی کالبدی و عملکردی، در کنار افزایش آسیب‌های اجتماعی و

<sup>1</sup>. John Rawls

تنزل امنیت شهری، منجر به جای‌گزینی ساکنین قدیمی بافت با گروه‌های محروم و کم‌توان اجتماعی در فرحزاد شده است. افزون بر این، در دو دهه‌ی اخیر، اتخاذ سازوکارهای نامناسب سیاسی، اقتصادی و اجتماعی و همچنین ضعف در نگرش حمایتی دولت به این بخش از شهر، به مسئله‌ی محرومیت و جدایی‌گزینی اجتماعی این بافت دامن زده است. از این روی، پژوهش حاضر باهدف واکاوی اثرات پارادایم عدالت شهری در کاهش نابرابری‌های محیطی، محدوده‌ی فرحزاد تهران را مورد بررسی قرار می‌دهد. باشناسی عوامل زمینه‌ای و ساختاری چالش‌های موجود در اولویت نخست قرار دارد. تا با بهره‌گیری آگاهانه از فرصت‌های موجود در بستر طرح، به توان در راستای غلبه بر معضلات فعلی بافت و کاهش اثرات منفی ناشی از آن، راهکارهای اجرایی مناسب ارائه نمود. جهت تبیین جنبه‌ی نوآوری پژوهش، باید به این نکته اشاره نمود که این مطالعه به دنبال بررسی جنبه‌های مغفول مانده‌ی عدالت شهری در ایران است. به دلیل تمرکز مطالعات بر روی ماهیت فضایی و اجتماعی عدالت در ایران، الزام در بازخوانی سایر وجوه عدالت وجود دارد. از این روی تلاش می‌شود؛ نخست، پارادایم نوین ایرانی در زمینه‌ی عدالت شهری در ابعاد چهارگانه‌ی عدالت ماهوی، صوری، توزیعی و ساختاری با تأکید بر مؤلفه‌های قانون، اخلاق و مدنیت تدوین گردد. سپس، میزان تحقق‌پذیری مؤلفه‌های کارکردی این پارادایم، در قالب محدوده‌ی فرحزاد تهران مورد ارزیابی قرار گیرد. جهت شفاف‌سازی ابعاد پارادایم تبیین واژه‌های کاربردی لازم به نظر می‌رسد. در این راستا، عدالت ماهوی به ذات، منشأ و کیفیت برابری‌گرایی اطلاق می‌گردد که در آن محتوا و مضمون اثرگذار است. عدالت صوری یا شکلی، بیانگر نحوه‌ی اجرای عدالت بدون نگاه تبعیض‌آمیز یا عدم وابستگی به شرایط محیطی می‌باشد. عدالت توزیعی، روایت‌گر تقسیم متوازن و متعادل امکانات، منابع، مزایای اقتصادی و فرصت‌های اجتماعی بین شهروندان است که بیش از هر بُعد دیگر به بسط رفاه اجتماعی می‌پردازد. در نهایت، عدالت ساختاری را می‌توان مبین رویه و فرایند عدالت‌محوری دانست که به برون‌داد و برابری عادلانه منتهی می‌گردد.

### پیشینه نظری

در طول قرون متمادی، برقراری تعادل، نظم و امنیت شهری، متأثر از میزان و نحوه‌ی برقراری مفهوم عدالت در جوامع مدنی بوده است. با تبیین تأثیرات فراگیر عدالت، در قرن بیست و یکم، این مفهوم به‌عنوان یک ساختار بنیادین ذهنی، اخلاقی و سیاسی در سطح جهان‌شهری مطرح شده است (GHaedrahmati et al 2018: 59). حصول ادراک جامع از واژه‌ی عدالت وابسته به درک و پذیرفتن معانی متنوع این مفهوم در زمینه‌های گوناگون است. از این روی، بازخوانی رویکرد نظری عدالت (شهری) در غرب، به سه بازه‌ی سنت فلسفی، دوره‌ی مدرن و دوره‌ی معاصر تفکیک شده است (Miller, 2017: 23). افزون بر این، به دلیل وجود جهان‌بینی الهی، باورهای ذهنی و نقش پررنگ دین در شرایط سیاسی، اجتماعی، اقتصادی و فرهنگی ایران، تبیین موضوع عدالت از دیدگاه اسلام و کاربرد آن در برنامه‌های کلان توسعه‌ی کشور، بررسی می‌گردد.

مفهوم عدالت در دوره‌ی سنت فلسفی، از دیدگاه فردگرایانه مورد بازخوانی قرار می‌گیرد. خصیصه‌ی نفس فردی، باعث انعکاس خرد و نظم در جامعه می‌گردد (اخوان کاظمی، ۱۳۹۷: ۲۳). به‌صورت کلی این دوره، به واسطه‌ی اندیشه‌های افلاطون و ارسطو، بر مبنای رویکرد طبیعت‌گرایانه و تناسب‌گرایانه قابل بازشناسی است. این رویکرد، عدالت را انطباق با نظم موجود (به دلیل خلقت نابرابر افراد) و بهره‌مندی از اعتدال برمی‌شمارد (شکوری، ۱۳۹۵: ۲۸۲). در اندیشه‌ی مدرن، با تأکید بر اهمیت فضیلت اخلاقی - مطرح شده در دوره‌ی سنت فلسفی - عدالت، برابری و انصاف نیز، به‌عنوان قوانین طبیعی معرفی می‌گردد. همچنین حصول عدالت و کنترل تضاد میان منافع افراد، از طریق تأسیس یک نهاد قاهر و وضع یک قرارداد اجتماعی توافقی تضمین می‌شود (Hoye, 2019: 4-5). در این دوره، عدالت، برگرفته از «تعقل جمعی» است؛ و برقراری آن در جامعه، از طریق تدوین و اجرای قوانین عادلانه امکان‌پذیر می‌شود. تحقق قانون‌گذاری بر مبنای عدالت، تجربه‌ی بستر محیطی عاری از هرگونه فساد، آزادی اجتماعی و حمایت از حقوق شهروندان را به دنبال دارد

(Kiersznowski, 2020: 3-4). عدالت در دوره مدرن، بر مبنای مؤلفه‌های آزادی، برابری و استقلال استوار می‌گردد. برای حصول این اهداف، باید چهارچوب کلی برای رویداد تعاملات اجتماعی تدوین شود. به عقیده «امانوئل کانت»<sup>۱</sup> این ساختار بندی بر عهده نهادهای سیاسی قرار دارد؛ تا از بروز رفتارهای جمعی بر اساس ظرفیت‌های اخلاقی افراد جلوگیری به عمل آید. این دیدگاه، قوانینی را شایسته کسب مشروعیت می‌داند که در جهت تبیین و گسترش محورهای عدالت تدوین شده باشند (Jensen, 2018: 162-164) در دوره معاصر، خوانش سیستماتیک عدالت، متأثر از درک آن به‌عنوان انصاف بوده که در قالب چارچوب نظری منسجم و یکپارچه، توسط جان راولز مطرح شده است. این دیدگاه، مبتنی بر عقلانیت اخلاقی، وضع نخستین (به معنای تنظیم روابط اجتماعی افراد، به دلیل نداشتن علم نسبت به شرایط محیطی و آینده و همچنین قرار داشتن در حجاب جهل)، توزیع برابر فرصت‌ها و تأمین حق آزادی همه‌ی افراد بسط یافته است (Fantan, 2020: 3-4). افزون بر این، از دیدگاه «سوزان فاینشتاین»<sup>۲</sup> عدالت شهری در قالب سه رویکرد اصلی «عقلانیت ارتباطی»، «شناخت تنوع» و «خلق شهر با فضایی عادلانه» نمود می‌یابد. وی در زمینه عقلانیت ارتباطی، به این نکته اشاره می‌نماید که رویکرد مذکور در فلسفه سیاسی لیبرال، توسط «یورگن هابرماس»<sup>۳</sup> مورد بازخوانی قرار گرفته است. این مفهوم شامل یک نظام ارتباطی است که در آن گفت‌وگو و نشر افکار به‌صورت آزادانه و به‌دوراز هرگونه تحریف روی می‌دهد. فاینشتاین شهر عدالت‌محور، را بر اساس معیارهای اصلی «مردم‌سالاری»، «تنوع» و «برابری» بسط می‌دهد (Feinstein, 2013). تأکید بر احقاق حقوق شهروندی، برانگیختن احساس تعهد نسبت به گروه‌های محروم ساکن در شهرها و تحقق عدالت از طریق تعامل و گفت‌وگو جمعی از دیگر خصوصیات بارز شهر عدالت‌محور بیان می‌شود (Cohen, 2011). از سوی دیگر، رویکرد نظری مفهوم عدالت، بر مبنای قابلیت انسانی و بر حسب میزان توانایی افراد در امور مختلف زندگی، مورد سنجش قرار می‌گیرد. قابلیت‌های مذکور، بر اساس نظریات سن و نوزبام شامل ده مورد: زندگی، سلامت جسمی، یکپارچگی ذهنی، مفاهیم، تخیل و اندیشه، احساسات، خرد کاربردی، وابستگی، گونه‌های دیگر، تفریح و کنترل محیط می‌باشد (Nussbaum, 2011). همچنین، عدالت شهری در دوره معاصر، اصول ده‌گانه‌ی انصاف، انتخاب، دسترسی، مالکیت، ارتباط، تنوع، مشارکت، مشمولیت، تعلق، زیبایی و نوآوری را به‌عنوان مؤلفه‌های اجرایی مدنظر قرار می‌دهد. این شاخص‌ها و معیارهای اجرایی، بر مبنای ارزیابی عدالت اجتماعی در حیات مدنی شهروندان تدوین شده است (Griffin et al 2015: 29-30). بهره‌برداری از این اصول ده‌گانه و ترکیب آن با قوانین پایداری و تاب‌آوری، چهارچوب عدالت اجتماعی را شکل می‌دهد. این در حالی است که شرایط امروز، تمرکز بر رویکرد مبتنی بر «ارزش‌های جوامع» را پررنگ‌تر می‌نماید؛ تا به واسطه آن، پیش‌برد اهداف عدالت شهری تسهیل گردد (Mock, 2018: 4).

- در گام پایانی بررسی رویکرد نظری، مفهوم عدالت، از منظر دین و جهان‌بینی اسلامی مورد بازخوانی قرار می‌گیرد. پیش از بررسی این دیدگاه باید عنوان نمود که دین نه‌تنها یک جهان‌بینی فردی است؛ بلکه به‌عنوان یک سیستم اجتماعی پیونددهنده قابل‌بازشناسی می‌باشد. از این روی، نقش اجتماعی دین و تفسیر فزاینده از آن حائز اهمیت است. باین‌وجود، دین، دارای ارزش‌های جامع‌تری است که باعث ایجاد اتحاد میان افراد می‌گردد. یکی از این ارزش‌های تأثیرگذار، مفهوم عدالت است (Perulli, 2020: 2). در تفسیر صورت‌گرفته از جهان‌بینی اسلامی، موضوع عدالت، در ارتباط متقابل با مؤلفه‌های جبر و اختیار قرار گرفته است. در واقع، مسئله‌ی عدل، بر اساس آموزه‌های قرآن به چهار قسم عدل تکوینی، عدل تشریحی، عدل

1. Immanuel Kant

2. Susan Fainstein

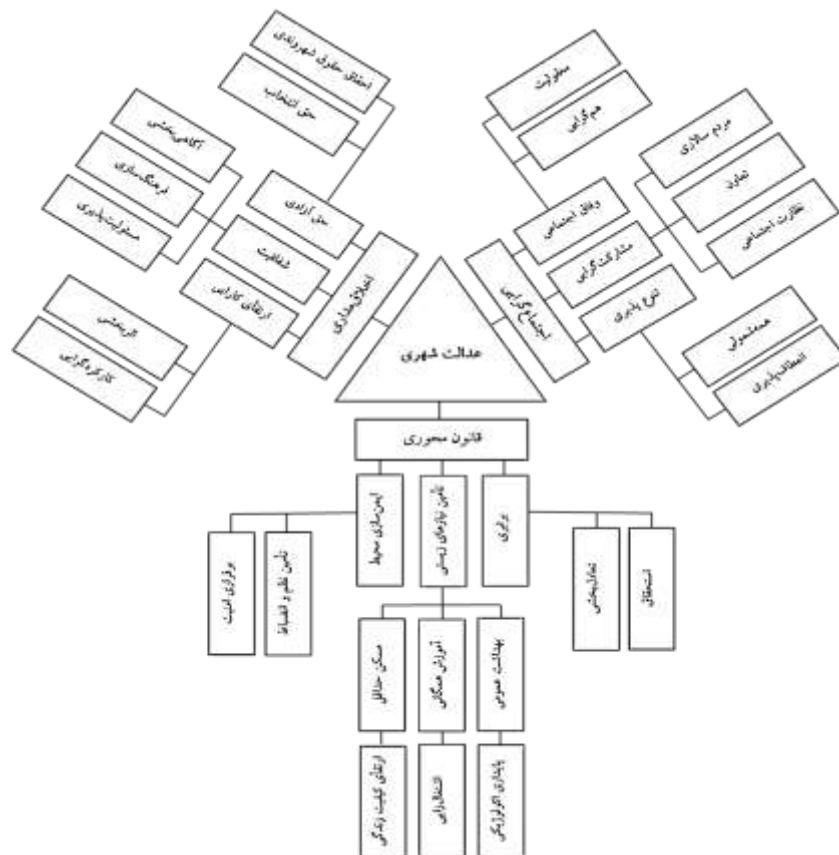
3. Jurgen Habermas

اخلاقی و عدل اجتماعی تفکیک شده است. نظریات موجود در زمینه‌ی تبیین عدالت از این دیدگاه به چهار دسته قابل تقسیم است:

- موزون بودن
- تساوی و نفی هرگونه تبعیض
- رعایت حقوق افراد و عطا کردن حق، به هر ذی‌حق
- رعایت استحقاق‌ها در افاضه‌ی وجود (مطهری، ۱۳۷۱: ۵۷-۵۴).

در زمینه‌ی عدالت اجتماعی، اصل رعایت حقوق افراد و عطا کردن حق به هر ذی‌حق، مورد تأیید مطهری می‌باشد؛ بنابراین اصل مساوات در قانون، افزون بر جایگاه برابر افراد و عدم تبعیض، رعایت استحقاق‌ها در اولویت قرار می‌گیرند. براین اساس، افرادی که از خلقت برابر برخوردارند؛ با آن‌ها به مساوات رفتار می‌شود. به‌زعم مطهری، ایجاد امکانات اولیه‌ی مساوات برای همه، از وظایف دولت اسلامی است. در این رابطه، در صورت برابری امکانات اولیه، مالکیت بر اساس کار مطرح می‌گردد (شکوری، ۱۳۹۵: ۳۰۵-۳۰۴).

پس از نگاه اجمالی به مفهوم عدالت شهری از بُعد ماهوی و تبیین نحوه‌ی عینیت یافتن آن در جوامع مدنی، جایگاه این مفهوم در برنامه‌های کلان توسعه‌ی کشور مورد بررسی قرار می‌گیرد. مفهوم عدالت شهری، در طول برنامه‌های شش‌گانه‌ی توسعه، از تمرکز بر روی مؤلفه‌های کمی مانند تساوی عموم در برابر قانون، تأمین حداقل نیازهای اساسی و تأمین امنیت، به تأکید بر مؤلفه‌های کیفی هم‌چون اخلاق‌گرایی، عدالت اجتماعی، حقوق شهروندی و حق آزادی تغییر نموده است. این سیر تطور در تفسیر کارکردی از انعکاس مفهوم عدالت در جامعه‌ی شهری، را می‌توان ناشی از ایجاد تحول در شرایط محیطی و دگرگونی در نیازهای هر مقطع زمانی دانست. از این روی، اهمیت بالای بُعد عدالت توزیعی در برنامه‌های اول و دوم توسعه، جای خود را به تأکید بیش‌تر بر ابعاد عدالت ساختاری و عدالت صوری در برنامه‌های پنجم و ششم می‌دهد. رویکرد پیشرفت عدالت‌محور، اهمیت تحقق عدالت جنسیتی و تنظیم سند ملی امنیت بانوان و کودکان در روابط اجتماعی از دستاوردهای بنیادین این تغییر نگرش است که در برنامه‌های پنجم و ششم توسعه‌ی کشور به‌صورت مجزا به آن‌ها اشاره می‌گردد. (سیاست‌های کلی برنامه‌های اول تا ششم توسعه‌ی کشور) در انتهای این مرحله، تدوین پارادایم نوین عدالت شهری باتکیه بر ابعاد سه‌گانه‌ی عدالت (قانون، اخلاق و مدنیت) و چهار بُعد بنیادین آن (ماهوی، صوری، توزیعی و ساختاری) صورت می‌پذیرد. این پارادایم، برابری از واکاوی دیدگاه اندیشمندان در زمینه‌ی مفهوم عدالت شهری، از منظر وجوه مختلف دانشی و در بازه‌های زمانی گوناگون می‌باشد. این چهارچوب علمی، درصدد تدوین الگوی نظری و کارکردی جهت حصول اهداف عدالت‌گرایانه‌ی شهری، در حیطه‌ی کشور است.



شکل ۱- مدل مفهومی با بهره‌گیری از اصول، ابعاد و معیارهای پژوهش، منبع: نویسندگان، ۱۴۰۰

### پیشینه عملی

تاکنون مطالعات و تحلیل‌های تجربی گوناگونی در زمینه‌ی میزان تحقق‌پذیری اصول عدالت شهری در نقاط مختلف جهان صورت پذیرفته است. این مطالعات، به دلیل ماهیت فرایندمحور عدالت، بر نحوه‌ی اجرای معیارهای استخراج شده از مبانی نظری تمرکز یافته است. از این روی، در ابتدا به دو نمونه از مطالعات خارجی صورت گرفته؛ در این زمینه اشاره می‌شود:

ایفتاچل و همکاران (۲۰۰۹)، در مقاله «عدالت اجتماعی و به رسمیت‌شناسی: تأیید و خصومت در بیرشوا<sup>۱</sup>» به بررسی سیاست‌های شهری در بیرشوا پرداخته است. مطالعات نمایانگر دو وجهه‌ی متفاوت برنامه‌ریزی شهری «حکمروایی ستمگرانه و عادلانه» در قبال گروه‌های متفاوت نژادی، فرهنگی و اقتصادی است. یک‌رویی استعمارگرانه و بی‌تفاوت نسبت به رسمیت شناختن هویت جمعی گروه‌های مختلف که منجر به ایجاد تفکیک نژادی خزنده، شکل‌گیری فضاهای غیررسمی و به حاشیه‌راندن شهر شده است. این رویکرد با گسترش انفعال و عدم مشارکت در جامعه‌ی شهری، بی‌عدالتی و نابرابری طبقاتی را گسترش می‌دهد. در مقابل، جنبه‌ی عادلانه و تأییدی فرهنگی، مبین توانایی سیاست‌های شهری در توزیع منافع اقتصادی و اجتماعی شهری است. این رویه، اشاعه‌دهنده‌ی سیاست‌های عادلانه به نفع دهک‌های پایین و گروه‌های نیازمند حمایت‌های دولتی است که به بهبود شاخص‌های کیفیت زندگی، بسط عدالت شهری، گسترش برابری و هویت‌مندی مکان زیست افراد؛ کمک شایانی می‌نماید. فاینشتاین (۲۰۰۹)، در مقاله «برنامه‌ریزی و شهر عدالت‌محور»

1. Beer Sheva

به بررسی شهر آمستردام به عنوان مدلی از شهر عدالت محور می پردازد. دلیل اصلی حمایت وی از این شهر، به سبب تلاش جهت برقراری مساوات اجتماعی و سیاسی، تنوع، یکپارچگی، برنامه ریزی و دستیابی به رشد اقتصادی صورت گرفته است. به زعم فاینشتاین دستیابی به عدالت یک فرایند چرخه ای بوده که پیش زمینه وجود برابری باعث ایجاد احساسات همدلانه نسبت به آن می شود. همچنین وجود بستر تسهیل کننده مشارکت عمومی و ایجاد تنوع، زمینه ساز بردباری و روحیه مداراگری میان شهروندان است. از این روی، رویه مردم سالارانه و اقدامات عادلانه شهری را می توان نتیجه تحقق عدالت اجتماعی در یک جامعه مدنی دانست.

استیل و کنولی (۲۰۰۹)، در مقاله «آیا مردم محلی می توانند شهر عدالت محور را بسازند؟» به بررسی شرایط احیای اراضی ناکارآمد و متروک در محلات کم درآمد برانکس<sup>۱</sup> می پردازد. زوال زیست محیطی به همراه توسعه سرمایه داری صنعتی منجر به شکل گیری آشفتگی شهری در این مناطق شده است. این پارک به شدت توسط پسماندهای کارخانه ای کان ادیسون<sup>۲</sup>، آلوده شده بود. نهادهای اجتماعی محلی، زمان شش ساله ای را جهت الزام قانونی مالکان شرکت ادیسون، برای انجام حداقل استانداردهای اصلاح آلودگی پارک صرف نمودند. اجرای این طرح، به دلیل پیگیری عمومی و صرف زمان طولانی محقق شد. همچنین، اتحادیه برانکس، فاز دیگر احیای این موضع را در قالب ترمیم خط ساحلی، اصلاح خاک، ایجاد تالاب، ایجاد پل و مسیرهای پیاده روی و دوچرخه کلید زده است. بازه زمانی برای اجرای این طرح جامع از سال ۲۰۱۳ تا ۲۰۲۲ میلادی می باشد. جمع آوری منابع مالی برای اجرای این طرح از طریق تلاش میان جامعه شهری، شرکای محلی، اتحادیه رودخانه برانکس، شهر، ایالت و نهادهای فدرال و مقامات منتخب محقق شده است. از سوی دیگر، جهت تحقق باززنده سازی این فضاهای شهری در سال ۲۰۱۸، توسط مرکز هنری پارک استارلایت<sup>۳</sup> صورت گرفته است. این مرکز، اقدام به ترویج ارزش های بومی این محدوده نموده است. در واقع، هدف از این طرح، ترغیب بومیان برانکس به مشارکت در زمینه های گوناگونی همچون فن آوری اطلاعات، معماری، صنایع دستی، عکاسی، موسیقی و هنرهای نمایشی و تجسمی است. افزون بر این، وقوع این رویداد علاوه بر افزایش آگاهی های عمومی از وجود این پارک، به اقتصاد کارآفرینی محدوده برانکس نیز کمک شایانی می نماید (Torres & Axelbank, 2018).

در گام بعدی، بررسی مطالعات داخلی با رویکرد سنجش تحقق پذیری مؤلفه های عدالت شهری در کشور و بر مبنای اصول اجرایی مورد نظر، مورد بازخوانی قرار می گیرد. بر این اساس به بررسی سه نمونه از مهم ترین مطالعات اجرایی در این زمینه اشاره می شود:

موسوی و مدیری (۱۳۹۷)، در پژوهشی با عنوان «اولویت سنجی شاخص های عدالت اسلامی - ایرانی در تحقق آمایش سرزمین و توسعه متعادل در ایران» در پی بررسی میزان برقراری عدالت، تعادل و توازن در توزیع منابع، فعالیت ها، خدمات و امکانات در مقیاس منطقه ای در ایران و همچنین ارائه راهبردهایی در جهت بهبود شرایط کنونی کشور هستند. از این روی، وضعیت موجود را با تدوین شاخص های عدالت بر مبنای الگوی اسلامی - ایرانی، تحلیل می نمایند. میزان تحقق پذیری یا عدم آن با محوریت عدالت اسلامی - ایرانی، بر مبنای پنج بُعد اصلی شامل عدالت اکولوژیکی، عدالت کالبدی، عدالت اقتصادی، عدالت اجتماعی و عدالت فرهنگی و ۳۵ شاخص مورد بررسی قرار می گیرد. نتایج حاصل از این پژوهش، نشان دهنده وجود شکاف عمیق در بین استان های کشور است. این نتایج مبین این نکته است که شاخص عدالت اقتصادی بیش ترین نقش را در شکل گیری نابرابری های منطقه ای دارا می باشد. نبود عدالت

1. The Bronx river

2. Con Edison

3. Starlight Park



اقتصادی، عدم تحقق عدالت اجتماعی و متعاقب آن عدم شکل‌گیری عدالت در ابعاد مختلف کالبدی، اکولوژیکی و فرهنگی را به دنبال داشته است.

صابری‌فر (۱۳۹۷)، در مطالعه خود با عنوان «سنجش میزان موفقیت سیاست‌های عدالت‌گرا با تعیین سطح توسعه‌ی مناطق شهری بر اساس شاخص‌های توسعه‌ی پایدار (نمونه موردی شهر مشهد)» در پی بررسی میزان تحقق معیارهای توسعه‌ی پایدار در مناطق شهری مشهد، می‌باشد. پژوهش صورت‌گرفته؛ منطبق بر تقسیم‌بندی گذشته مناطق شهرداری مشهد و مشتمل بر ۱۳ منطقه بوده است. در راستای انجام این تحلیل، شاخص‌های مبتنی بر عدالت و مؤثر بر توسعه-یافتگی مناطق شهری، با محوریت «ارتباطات و حمل‌ونقل»، «اقتصادی» و «اجتماعی» مورد بررسی قرار می‌گیرد. در نگاه جامع به داده‌های آماری حاصل از این پژوهش، دسته‌بندی سه‌گانه‌ای از مناطق شهری مشهد ارائه می‌شود که براین اساس، مناطق به سه قسم توسعه‌یافته، توسعه‌یافتگی متوسط و توسعه‌نیافته قابل تفکیک است. در همین راستا، مناطق ۱۲، ۱۱، نه و یک جز مناطق توسعه‌یافته؛ مناطق ۱۰، هشت، هفت و ثامن جز مناطق با توسعه‌یافتگی متوسط؛ و در انتها مناطق دو، سه، چهار، پنج و شش جز مناطق توسعه‌نیافته قرار گرفته‌اند. تقسیم‌بندی ارائه‌شده، به طور کامل منطبق بر وضعیت برخورداری مناطق شهر از شاخص‌های توسعه، روند شکل‌گیری شهر و نحوه‌ی توسعه‌ی آن نیز می‌باشد.

بهرام‌پور (۱۳۹۴)، در رساله دکتری خود با عنوان «شهر عدالت‌محور (عدالت فضایی در مدیریت شهری تهران)» به دنبال سنجش میزان عدالت از طریق مؤلفه‌های «تأمین منصفانه مسکن، تأمین دسترسی کافی به خدمات، تأمین امکانات (فرصت) برای همه و انصاف در تقسیم منابع» در مناطق ۲۲گانه شهر تهران می‌باشند. بر اساس بررسی‌های صورت‌گرفته؛ شهر تهران متأثر از پخشایش ناموزون مؤلفه‌های تعیین شده برای شهر عدالت‌محور می‌باشد. در این پژوهش، بر مبنای نحوه توزیع و بهره‌مندی از این مؤلفه‌ها، شهر به دو محدوده‌ی مطلوب و نامطلوب تقسیم‌بندی شده است. این مؤلفه‌ها در ارتباط مستقیم با میزان رفاه اقتصادی و اجتماعی هر منطقه قرار دارند (تقوایی و همکاران، ۱۳۹۴).

بررسی تجارب خارجی در زمینه عدالت شهری، مبین نیاز به برقراری تعادل و تعامل فعال میان اندیشه‌های آرمان-گرایانه و رویکردهای عمل‌گرایانه در زمینه بسط این مفهوم است. یافته‌های این مرحله، برنامه‌ریزی عدالت‌محور راه، نیازمند تدوین فرآیند تصمیم‌سازی و تصمیم‌گیری شفاف می‌داند که منجر به شکل‌گیری توسعه شهری عادلانه می‌شود. این فرایندهای قانونی، در سطوح مختلف باید به وسیله تصمیمات قضایی و دولتی حمایت گردد. این رویداد، به اندیشه‌ی فاینشتاین که معتقد است؛ عدالت در شهر بدون حمایت سطوح دیگر حاصل نمی‌شود؛ جامعه عمل می‌پوشاند. این امر، اهمیت مشارکت شهروندان و حضور پایدار گروه‌های مردم‌نهاد در نظارت بر طرح‌های شهری را یادآور می‌گردد. در نقطه مقابل، بررسی تجارب داخلی، بیانگر شرایط نامطلوب محیطی و اجتماعی عدالت شهری در کشور است. بازناسی عامل اقتصادی، به‌عنوان مهم‌ترین بُعد در جهت دستیابی به عدالت پایدار، اهداف برنامه‌های توسعه‌ی کشور را به سمت و سوی تمرکز بر امور اقتصادی تغییر داده است. نیاز به «توزیع عادلانه‌ی خدمات» باهدف نزدیک شدن به مفهوم عدالت، به‌کارگیری مؤلفه‌های «برابری»، «اعتدال» و «استحقاق» را در راستای «تأمین نیازهای پایه‌ی زیستی» الزام می‌بخشد. تمرکز بر این بُعد از عدالت، مغفول ماندن ابعاد کالبدی، اجتماعی و اخلاقی را به دنبال داشته است. بر این اساس، تلاش می‌شود؛ طی فرآیند این پژوهش، فاصله میان وضع موجود تا مطلوب عدالت شهری در ایران، با بهره‌گیری از مؤلفه‌های اجرایی پارادایم عدالت شهری کاهش یابد.

## داده‌ها و روش‌شناسی

پژوهش کنونی از منظر هدف، کاربردی - توسعه‌ای و از نظر ماهیت و روش تحقیق مورد استفاده، توصیفی - تحلیلی است. روش گردآوری داده‌ها در این مطالعه، به صورت اسنادی و میدانی (مصاحبه و پرسش‌نامه) می‌باشد. پرسش‌نامه‌های مورد استفاده، به دو روش «مقیاس فاصله اجتماعی بوگاردوس<sup>۱</sup>» و «روش دلفی<sup>۲</sup>» تدوین شده است. جامعه آماری پژوهش، متشکل از شهروندان، ساکنین، کاربران، متخصصین و مسئولین شهری بوده است. جمعیت کل این ناحیه شامل ۵۸۴۴۷ نفر، ۳۰۲۷۵ نفر مرد و ۲۸۱۷۲ نفر زن می‌گردد (سایت شهرداری منطقه‌ی دو تهران ۱۴۰۰). حجم نمونه پرسش‌نامه به روش بوگاردوس، از طریق فرمول کوکران<sup>۳</sup>، معادل ۳۸۲ نفر از ساکنین و کاربران فرحزاد و بر اساس نمونه‌گیری تصادفی ساده تعیین شده است. از سوی دیگر، پرسش‌نامه به روش دلفی، توسط ۲۰ نفر از کارشناسان اجرایی و متخصصین فعال در زمینه شهرسازی، طراحی شهری، معماری، عمران، منظر و محیط‌زیست تکمیل شده است. متغیرهای پرسش‌نامه‌ی دلفی در طیف لیکرت<sup>۴</sup> و در سه مرحله‌ی پیاپی مورد ارزیابی واقع شده است. همچنین، سنجش روایی به شیوه‌ی صوری، محتوایی و معیاری و همچنین، بررسی پایایی پرسش‌نامه‌ها بر اساس ضریب آلفای کرونباخ صورت گرفته است. در نهایت، یافته‌های حاصل، در نرم‌افزار SPSS و بر مبنای آمار توصیفی (گویه‌های کیفی، میانگین و انحراف معیار) و آمار استنباطی (وزن‌دهی به گویه‌های بوگاردوس، آزمون تی تک نمونه‌ای و هم-بستگی پیرسون) تحلیل شده است.

جدول ۱- مدل‌های استفاده شده در پژوهش

منبع	فرمول	مدل
(Mather et al 2017), (Shakall 2020)	سنجش بر اساس درجات گوناگونی از ملایمت، خصومت، بی-تفاوتی یا صمیمیت بهره‌گیری از سیستم ارزش‌گذاری گاتمن <sup>۵</sup> و مقیاس اعداد دودویی <sup>۶</sup> گویه‌ها.	مقیاس فاصله اجتماعی بوگاردوس
(Al-Hemyari 2018)	$n = \frac{z^2 pq}{d^2 \left( 1 + \frac{1}{N} \left[ \frac{z^2 pq}{d^2} - 1 \right] \right)}$	کوکران
(Www.statisticssolutions.com 2021)	$\alpha = \frac{K}{K-1} \left( 1 - \frac{\sum_{i=1}^K \sigma_i^2}{\sigma^2} \right)$	ضریب آلفای کرونباخ
(Lawnik & Banasik 2020), (Bhasin 2019)	روشی برای انتخاب و تصحیح قضاوت‌های گروهی از متخصصان در قالب یک پنل	دلفی
(libguides.library.kent.edu, 2020)	$T = \frac{\bar{x} - \mu_0}{\frac{s}{\sqrt{n}}} \sim t_{(n-1)}$	آزمون تی تک نمونه‌ای
(statistics.laerd.com, 2018)	$r = \frac{\sum_{i=1}^n (X_i - \bar{X})(Y_i - \bar{Y})}{\sqrt{\sum_{i=1}^n (X_i - \bar{X})^2} \sqrt{\sum_{i=1}^n (Y_i - \bar{Y})^2}}$	ضریب همبستگی پیرسون

منبع: نویسندگان، ۱۴۰۰

1. Bogardus Social Distance Scale
2. Delphi Method
3. Cochran formula
4. Likert Scale
5. Guttman
6. Binary

این پژوهش، در راستای مطالعه میزان وقوع نابرابری‌های اجتماعی، از پرسش‌نامه‌ای به روش «مقیاس فاصله اجتماعی بوگاردوس» بهره‌گیری نموده است. این مطالعه، از طریق سنجش طیف زوجی بوگاردوس و هفت گویه اصلی آن انجام شده است. بر این اساس، میزان صمیمیت افراد، بر مبنای امتیازدهی کلی به گویه‌های موردنظر مورد سنجش قرار می‌گیرد. بیش‌ترین میزان صمیمیت، با پذیرش خویشاوندی از طریق ازدواج یک امتیاز و کم‌ترین میزان صمیمیت، یا تمایل به اخراج از منطقه، دارای هفت امتیاز می‌باشد. از این روی امتیازات کم‌تر نشان‌دهنده پذیرش بالاتر یک جامعه نسبت به گروه‌های مختلف اجتماعی می‌باشد. تحلیل و ارزیابی نهایی داده‌های پرسش‌نامه، با سنجش از طریق نرم‌افزار SPSS و اعمال ضریب وزن‌دهی در داده‌های آماری بر اساس گویه‌ها ارائه شده؛ صورت می‌پذیرد. هر چه زیگمای عددی حاصل شده کم‌تر، میزان صمیمیت میان گروه‌های مختلف اجتماعی در یک جامعه‌ی آماری بیش‌تر می‌باشد.

جدول ۲- گویه‌های مقیاس فاصله‌ی اجتماعی بوگاردوس

امتیاز	گویه
۱	پذیرش خویشاوندی از طریق ازدواج
۲	پذیرش به‌عنوان هم‌سفر و دوست صمیمی
۳	پذیرش به‌عنوان همسایه
۴	پذیرش به‌عنوان همکار اداری
۵	پذیرش به‌عنوان هم‌شهری
۶	پذیرش به‌عنوان میهمان و گردشگر
۷	عدم‌پذیرش و اخراج از منطقه

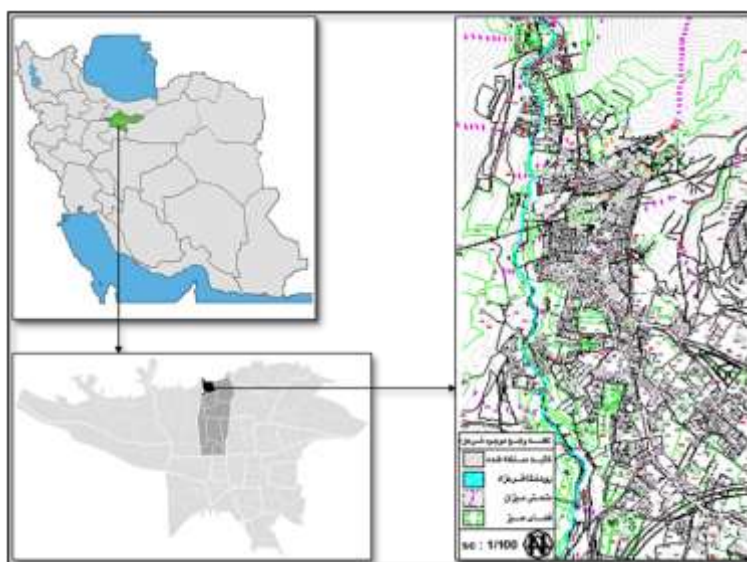
منبع: Mather et al, 2017:2

از سوی دیگر، جهت بررسی میزان توجه به رفع عوامل ایجادکننده نابرابری‌های کالبدی، در «طرح مصوب سامان‌دهی محور شهری فرحزاد» از روش «دلفی» بهره‌گیری شده است. در همین راستا، پرسش‌نامه موردنظر بر مبنای مؤلفه‌های تشکیل‌دهنده پارادایم ایرانی عدالت شهری تدوین شده است. این نظرسنجی طی بازخورد سه‌مرحله‌ای انجام‌گرفته است. همچنین، فرآیند سنجش دیدگاه متخصصین با بهره‌گیری از طیف لیکرت در پنج درجه - ی کاملاً موافق (پنج امتیاز)، موافق (چهار امتیاز)، ممتنع (سه امتیاز)، مخالف (دو امتیاز) و کاملاً مخالف (یک امتیاز) تدوین شده است. بیش‌ترین امتیاز بیانگر وضعیت مطلوب و کم‌ترین امتیاز نشان‌دهنده وضعیت نامطلوب مؤلفه‌های موردنظر در طرح مصوب برای محدوده‌ی فرحزاد می‌باشد. نتایج حاصل بر مبنای آزمون‌های آماری تی‌تک، ضریب هم‌بستگی پیرسون و تحلیل مسیر در نرم‌افزار SPSS مورد تحلیل و بررسی قرار می‌گیرد.

## قلمرو پژوهش

محلۀ فرحزاد، از محلات قدیمی و خوش‌آب‌وهوای تهران است که در قسمت شمال غرب این شهر قرار گرفته است. این محله، در ناحیه‌ی نه منطقه دو شهرداری تهران واقع شده است. محله‌ی فرحزاد از سمت جنوب به بزرگراه یادگار امام و از سمت شمال به ارتفاعات البرز محدود می‌گردد. ضلع غربی محدوده به دره‌رود فرحزاد و ضلع شرقی آن به خیابان تبرک و جاده قدیم امام‌زاده داود منتهی می‌گردد (سایت منطقه‌ی دو شهرداری تهران، ۱۴۰۰). وسعت کلی این محدوده بالغ بر ۱۳۶ هکتار است که با توجه به محدودیت خدمات‌رسانی شهرداری به خطوط ارتفاعی بیش از ۱۸۰۰ متر، مساحت خدماتی محله ۸۰ هکتار محاسبه می‌شود (ستاد هماهنگی شورایی‌های شورای اسلامی شهر تهران، ۱۴۰۰). قدمت هسته اولیه فرحزاد به دوره‌ی اول حکومت پهلوی دوم در سال ۱۳۳۵ بازمی‌گردد. این هسته در حاشیه خیابان امام‌زاده داود، محدوده اطراف حسینیه فرحزاد و مسجد امام کنونی شکل یافته است. در این بازه زمانی، توسعه باغ‌های فرحزاد و

بهره‌گیری از آن به‌عنوان حومه‌ی تفریحی شهر با دیوارکشی اراضی فرحزاد آغاز گردید. در سال‌های بعد تا زمان انقلاب اسلامی، رشد و توسعه‌ی فرحزاد به غیر از ناحیه‌ی جنوبی محدوده، بسیار بطئی و آرام بوده است (سایت منطقه دو شهرداری تهران، ۱۴۰۰). طبق گزارش ستاد هماهنگی شورایی‌های شهر تهران، جمعیت فرحزاد بر اساس آمار سال ۱۳۹۵، حدود ۱۹۰۰۰ نفر گزارش شده است. این در حالی است که جمعیت این محله در سال ۱۳۸۹، بر اساس گزارش اتنوگرافی دفتر نوسازی فرحزاد، معادل ۱۰۷۶۰ نفر ثبت شده است. نتایج مطالعات حاکی از آن است که تنوع اجتماعی و جدایی‌گزینی‌های قومیتی ساکنان منجر به ایجاد محلات با کانون‌های زیستی متفاوت شده است. محله فرحزادی‌ها، محله ترک‌ها و الموتی‌ها (ذوالفقار)، محله قوچانی‌ها (توتستان) و محله آبشار با بافت اجتماعی مختلط که قسمتی از آن متعلق به فرحزادی‌ها می‌باشد؛ کانون‌های زیستی موجود در محدوده فرحزاد است (سایت منطقه دو شهرداری تهران ۱۴۰۰).



شکل ۲- وضع موجود استان تهران، منطقه‌ی دو شهر تهران و محدوده‌ی فرحزاد، منبع: نویسندگان، ۱۴۰۰

## یافته‌ها

### ارزیابی میزان فاصله‌ی اجتماعی در محدوده‌ی فرحزاد تهران از دیدگاه ساکنین

پس از تبیین روش‌شناسی و بررسی محدوده مورد مطالعه، یافته‌های پژوهش بر مبنای تحلیل داده‌ها ارائه می‌گردد. در گام نخست، جهت ارزیابی تأثیرات پارادایم ایرانی عدالت شهری بر کاهش نابرابری‌های اجتماعی، این پژوهش نیازمند سنجش وضعیت فعلی گروه‌های اجتماعی ساکن در محدوده، از منظر هم‌گرایی و میزان فاصله اجتماعی گروه‌های مختلف می‌باشد. در این راستا، پرسش‌نامه‌ای به روش «مقیاس فاصله‌ی اجتماعی بوگاردوس» برای سنجش دیدگاه ساکنین فرحزاد تنظیم شده است. این نظرسنجی میان ۳۸۲ نفر (بر اساس فرمول کوکران) از شهروندان صورت گرفته است که ۴۳/۷ درصد این افراد را زنان و ۵۶/۳ درصد را مردان شامل می‌شوند. افراد پاسخ‌دهنده، در رده سنی ۲۰ تا ۶۹ سال قرار دارند. از بین این افراد، ۳۰/۹ درصد در رده سنی ۲۰-۳۵ سال، ۳۰/۶ درصد در رده سنی ۳۶-۵۰ سال و ۳۸/۵ درصد در رده سنی ۵۱-۶۹ سال قرار دارند. در زمینه بررسی سابقه سکونت یا فعالیت در محدوده، ۶۲/۳ درصد از این افراد دارای سابقه کم‌تر از ۵ سال و ۳۷/۷ درصد سابقه سکونت یا فعالیت بیش از ۵ سال در فرحزاد را دارا می‌باشند. در زمینه تفکیک میزان تحصیلات پاسخ‌دهندگان، ۲۴/۳ درصد از این افراد دارای تحصیلات ابتدایی و دیپلم، ۲۱/۲ درصد دارای

مدرک کاردانی، ۲۴/۹ درصد دارای مدرک کارشناسی، ۱۹/۱ درصد دارای تحصیلات کارشناسی ارشد و ۱۰/۵ درصد دارای تحصیلات دکتری و بالاتر می‌باشند. همچنین در زمینه بررسی نوع مالکیت واحدهای مسکونی، ۴۹/۷ درصد از پاسخ‌دهندگان در واحدهای استیجاری و ۵۰/۳ درصد از آن‌ها در واحدهای ملکی زندگی می‌نمایند. همچنین، پایایی پرسش‌نامه، به وسیله نرم‌افزار SPSS و بررسی ضریب آلفای کرونباخ تحلیل شده است. بر این مبنای آلفای کرونباخ برابر ۰/۸۱۶ و پایایی داده‌های متغیرهای موردنظر مناسب ارزیابی می‌گردد. در ادامه، جداول تحلیل آماری پاسخ‌دهندگان به پرسش‌نامه ارائه می‌گردد.

جدول ۳- تحلیل شاخص‌های آمار توصیفی در پرسش‌نامه به روش بوگاردوس

اعتبار	معتبر	سن	مدت سکونت	مقطع تحصیلی	نوع مالکیت
		نامعتبر	۰	۰	۰
میانگین					
انحراف معیار					
ناسازگاری					
حداقل					
حداکثر					

منبع: یافته‌های پژوهش، ۱۴۰۰

بر مبنای بررسی‌ها، ساکنین فرحزاد در قالب شش قوم فارس، ترک، کرد، لر، گیلک و مهاجرین افغان بازنشاسی شده‌اند. نتایج حاصل از ارزیابی نظرات شهروندان در هفت گویه سنجیده شده است. گویه‌های یک تا پنج با نگرش مثبت و گویه‌های شش و هفت با نگاه منفی تحلیل می‌گردد. این بررسی بیانگر آن است که بیش‌ترین تمایل و نظر مثبت نسبت به اقوام فارس و در مقابل کم‌ترین تمایل و بیش‌ترین دیدگاه منفی نسبت به مهاجرین افغان شکل یافته است. در این نظرسنجی، بیش‌ترین حد تمایل به گویه‌ی «خویشاوندی از طریق ازدواج» به اقوام فارس با ۹۱ درصد نظر مثبت تعلق می‌گیرد. در نقطه‌ی مقابل، کم‌ترین حد تمایل به گویه‌ی «خویشاوندی از طریق ازدواج» به مهاجرین افغان با ۱۷ درصد نظر موافق اختصاص می‌یابد. در این بین، اقوام لر با کسب ۳۴ درصد، اقوام ترک ۲۵ درصد، اقوام کرد ۲۳ درصد و اقوام گیلک ۱۸ درصد، به ترتیب در میان این طیف قرار گرفته‌اند. در این راستا، کم‌ترین تمایل نسبت به گویه‌ی منفی "عدم‌پذیرش و اخراج از منطقه" برای اقوام فارس و ترک بدون حتی یک درصد نظر موافق ثبت شده است. در مقابل، بیش‌ترین تمایل نسبت به این گویه، برای مهاجرین افغان با ۲۲ درصد آرای موافق به ثبت رسیده است. همچنین، اقوام لر با کسب چهار درصد آرا، گیلک ۱۰ درصد و کرد با ۱۲ درصد به ترتیب در رده‌های بعدی این بازه جای گرفته‌اند.

جدول ۴- تحلیل میزان فاصله اجتماعی در محدوده فرحزاد از دیدگاه ساکنین

گویه‌ها	اقوام	پذیرش					
		خویشاوندی از طریق ازدواج (۱)	دوست صمیمی (۲)	همسایه (۳)	همکار (۴)	همشهری (۵)	میهمان و گردشگر (۶)
فارس		۹۱٪	۴٪	۶٪	-	-	-
ترک		۲۵٪	۳۷٪	۸٪	۱۷٪	۷٪	۶٪
کرد		۲۳٪	۳۶٪	۵٪	۱۰٪	۸٪	۶٪
لر		۲۴٪	۲۹٪	۹٪	۱۳٪	۴٪	۷٪

گیلک	%۱۸	%۲۶	%۲۱	%۴	%۱۶	%۵	%۱۰
مهاجرین افغان	%۱۷	%۱۸	%۸	%۹	%۱۴	%۱۲	%۲۲
Σ	۳۴/٪۶	%۲۵	۹/٪۵	۱۰/٪۶	۹/٪۸	۷/٪۲	%۱۲

منبع: یافته‌های پژوهش ۱۴۰۰

### نتایج سنجش میزان فاصله اجتماعی بر اساس طیف بوگاردوس

بر اساس ضریب وزن دهی به گویه‌های موجود، بیش‌ترین امتیاز منفی و همچنین بالاترین درصد تمایل به اخراج از منطقه با ۴۰۹ امتیاز به مهاجرین افغان تعلق می‌گیرد. در همین راستا، کم‌ترین امتیاز منفی به اقوام فارس با ۱۱۷ امتیاز اختصاص داده شده است. در همین راستا، پایین‌ترین میزان تمایل به اخراج از منطقه برای اقوام فارس و ترک بدون امتیاز منفی ثبت شده است. بر مبنای نتایج حاصل از نظرسنجی، بیش‌ترین تمایل شهروندان محدوده به برقراری ارتباط با اقوام ساکن در فرحزاد به ترتیب به اقوام فارس با ۱۱۷ امتیاز، لر با ۲۶۱ امتیاز، ترک با ۲۶۲ امتیاز، کرد با ۳۱۰ امتیاز و اقوام گیلک با ۳۲۹ تعلق می‌گیرد. در نقطه مقابل، کم‌ترین میزان تمایل به برقراری ارتباط برای مهاجرین افغان با ۴۰۹ امتیاز ثبت شده است.

جدول ۵- امتیازات نهایی حاصل از وزن دهی به طیف بوگاردوس

شماره گویه	مهاجرین افغان		گیلک		لر		کرد		ترک		فارس	
	درصد	ضریب	درصد	ضریب	درصد	ضریب	درصد	ضریب	درصد	ضریب	درصد	ضریب
۱	%۱۷	۱۷	%۱۸	۱۸	%۳۳	۳۳	%۲۳	۲۳	%۲۵	۲۵	%۹۱	۹۱
۲	%۱۸	۳۶	%۲۶	۵۲	%۲۹	۵۸	%۲۶	۷۲	%۳۷	۷۴	%۴	۸
۳	%۸	۲۴	%۲۱	۶۳	%۹	۲۷	%۵	۱۵	%۸	۲۴	%۶	۱۸
۴	%۹	۳۶	%۴	۱۶	%۱۳	۵۲	%۱۰	۴۰	%۱۷	۶۸	-	-
۵	%۱۴	۷۰	%۱۶	۸۰	%۴	۲۰	%۸	۴۰	%۷	۳۵	-	-
۶	%۱۲	۷۲	%۵	۳۰	%۷	۴۲	%۶	۳۶	%۶	۳۶	-	-
۷	%۲۲	۱۵۴	%۱۰	۷۰	%۴	۲۸	%۱۲	۸۴	-	-	-	-
Σ		۴۰۹		۳۲۹		۲۶۱		۳۱۰		۳۲۹		۱۱۷

\* ضریب<sup>۱</sup> وزن دهی: حاصل ضرب شماره‌ی گویه با درصد افرادی که با آن گویه موافق می‌باشند.

منبع: یافته‌های پژوهش، ۱۴۰۰

### ارزیابی طرح «سامان‌دهی محور فرحزاد» بر مبنای پارادایم عدالت شهری از دیدگاه متخصصین

این مرحله از پژوهش، به ارزیابی میزان تحقق‌پذیری مؤلفه‌های پارادایم ایرانی عدالت شهری، در طرح مصوب «سامان‌دهی محور شهری فرحزاد» اختصاص دارد. این بررسی، بر مبنای نظرسنجی میان ۲۰ نفر از متخصصین و کارشناسان فعال در زمینه اجرایی، به روش دلفی صورت گرفته است. گرایش تخصصی این کارشناسان در زمینه شهرسازی، طراحی شهری، معماری، عمران، منظر و محیط‌زیست بوده است. ۱۱ نفر از این متخصصین را زنان (۵۵ درصد) و نه نفر دیگر را مردان (۴۵ درصد) تشکیل داده‌اند. همچنین، پاسخ‌دهندگان در رده سنی ۲۹ تا ۶۳ سال قرار دارند. از بین این افراد، ۲۰ درصد در رده سنی ۳۵-۲۹ سال، ۵۰ درصد در رده سنی ۵۰-۳۶ سال و ۳۰ درصد در رده سنی ۶۳-۵۱ سال قرار دارند. در زمینه بررسی سابقه آشنایی یا فعالیت در محدوده، ۳۵ درصد از این افراد دارای سابقه-ی کمتر از ۵ سال و ۶۵ درصد سابقه آشنایی یا فعالیت بیش از ۵ سال در فرحزاد را دارا می‌باشند. در زمینه تفکیک میزان تحصیلات پاسخ‌دهندگان ۱۵ درصد دارای مدرک کارشناسی، ۴۰ درصد دارای مدرک کارشناسی ارشد و ۴۵ درصد دارای تحصیلات دکتری و بالاتر می‌باشند. در زمینه تفکیک مسئولیت‌های اجرایی متخصصین، باید به این نکته اشاره نمود که کارشناسان شهرداری منطقه‌ی دو تهران ۶۰ درصد، کارشناس سازمان نوسازی شهر تهران ۵ درصد،

1. coefficient

مهندسين مشاور ۱۵ درصد و اساتيد دانشگاه ۲۰ درصد خبرگان را تشكيل می‌دهند. پایایی این پرسش‌نامه نیز، به وسیله نرم‌افزار SPSS و بررسی ضریب آلفای کرونباخ مورد سنجش قرار گرفته است. بر این اساس، ضریب آلفای کرونباخ کلی پرسش‌نامه برابر ۰/۹۰۲ می‌باشد که بیانگر ثبات داخلی و هم‌بستگی بسیار مناسب سوالات مطرح شده است. در ادامه، جداول تحلیل آماری پاسخ‌دهندگان به پرسش‌نامه ارائه می‌گردد.

جدول ۶- تحلیل شاخص‌های آمار توصیفی در پرسش‌نامه به روش دلفی

اعتبار	معتبر	جنسیت	سن	سابقه فعالیت	مقطع تحصیلی	مسئولیت اجرایی
						نامعتبر
		۲۰	۲۰	۲۰	۲۰	۲۰
		۰	۰	۰	۰	۰
		۱۰	۴۵/۴۰	۱۰/۱۰	۲/۳۰	۳/۸۶
		-	۸/۱۸۰	۴/۸۶۵	۳/۴۵۰	۲/۷۴۰
		-	۲۸/۳۱۹	۱۲/۴۹۶	۲/۹۶۰	۲/۳۳۵
		۱	۲۹	۱	۱	۱
		۲	۶۳	۱۸	۳	۴

منبع: یافته‌های پژوهش، ۱۴۰۰

همان‌گونه که پیش‌تر بیان شد؛ این سنجش جهت بررسی تأثیرات اجرایی مؤلفه‌های پارادایم عدالت شهری، در زمینه کاهش نابرابری‌های محیطی از دیدگاه متخصصین شهری صورت می‌پذیرد. پیش‌فرض بر این اساس است که طرح مصوب «سامان‌دهی محور شهری فرحزاد» بر مبنای پارادایم محلی عدالت شهری تدوین نشده است. از این روی، جهت ارزیابی این پیش‌فرض، پرسش‌نامه‌ای مبتنی بر ۲۰ گویه و بر اساس ابعاد سه‌گانه چهارچوب نظری پژوهش (قانون‌محوری، اخلاق‌مداری و اجتماع‌گرایی) طراحی شده است. همچنین، تحلیل داده‌های آماری از طریق روش تحقیق کمی رابطه‌ای و آزمون تی‌تک نمونه‌ای صورت می‌پذیرد. از این روی، با بهره‌گیری از روش هم‌بستگی پیرسون میزان هم‌گرایی و معناداری روابط سنجیده؛ و تأیید یا رد فرضیه بررسی می‌شود. در ادامه، نتایج حاصل از آزمون داده‌ها ارائه می‌گردد. پس از أخذ نظرات متخصصین در سه مرحله، تحلیل بر اساس دو پیش‌فرض «عدم رضایت متخصصین از کارکرد قابل قبول شاخص‌های ابعاد سه‌گانه عدالت شهری در طرح مصوب فرحزاد» ( $H_0$ ) و «رضایت متخصصین از کارکرد مطلوب شاخص‌های اجرایی در این طرح» ( $H_1$ ) توسط روش تحقیق کمی رابطه‌ای و آزمون تی‌تک نمونه‌ای صورت می‌پذیرد. همچنین، در زمینه تحلیل رابطه‌ای از آزمون هم‌بستگی پیرسون استفاده شده است. در ادامه، نتایج حاصل از تجزیه و تحلیل داده‌های پرسش‌نامه ارائه می‌شود.

در بُعد قانون‌محوری گویه‌های «توجه به کارکرد گردشگری رود دره فرحزاد» (۴/۵۳)، «انطباق زیست‌پذیری رود دره فرحزاد با محیط کولوژیک» (۴/۲۶)، «پایداری اکولوژیکی و اصول تاب‌آوری» (۴/۰۷)، «توجه به تأمین نیازهای اساسی» (۳/۹۳)، «اطلاع‌رسانی عمومی برای دریافت تسهیلات نوسازی» (۳/۶۵) و «تقسیم برابر امکانات شهری» (۳/۰۴) با کسب میانگین بالاتر از (۳) از وضعیت مطلوبی برخوردار می‌باشند. در مقابل، گویه‌های «ارتقای ظرفیت‌های اقتصادی بافت برای توسعه درون‌زا» (۲/۷۴)، «توجه به ابعاد روانی و فیزیکی امنیت شهری» (۲/۵۲) و «قابلیت اجرایی طرح‌های نوسازی» (۲/۱۶) با کسب میانگین پایین‌تر از (۳) دارای وضعیت نامطلوبی از دیدگاه متخصصین می‌باشند. بر اساس نتایج حاصل شده؛ میانگین داده‌های مرتبط با بُعد قانون‌محوری (۳/۴۳) است که نشان‌دهنده شرایط مطلوب این طرح و دیدگاه مثبت متخصصین می‌باشد.

جدول ۷- نتایج آزمون تی تک نمونه‌ای جهت بررسی بُعد قانون محوری در طرح سامان‌دهی فرحزاد

با ضریب اطمینان ۹۵ درصد	انحراف معیار	میانگین داده‌ها	اختلاف میانگین	سطح معناداری	درجه آزادی	آماره آزمون	گویه‌ها	
							حداقل	حداکثر
-۰/۸۹۰	۰/۲۹۳	۱/۱۵۶	۳/۰۴	۰/۴۸۰	-۰/۰۰۰	۱۹	۲/۲۲۸	L1
-۰/۳۸۲	-۰/۲۹۰	۱/۳۴۱	۲/۷۴	-۰/۲۱۷	-۰/۰۱۰	۱۹	-۰/۹۱۳	L2
-۰/۸۴۳	-۰/۰۴۵	۰/۹۹۳	۲/۱۶	۰/۶۴۸	-۰/۰۰۰	۱۹	-۲/۶۳۱	L3
-۰/۶۹۵	۰/۲۹۸	۱/۳۵۰	۳/۶۵	۰/۳۹۹	-۰/۰۰۵	۱۹	۳/۳۲۵	L4
-۰/۹۸۲	۰/۳۵۴	۱/۳۱۲	۴/۰۷	۰/۵۷۲	-۰/۰۰۰	۱۹	۶/۸۹۵	L5
-۰/۳۱۴	-۰/۱۰۶	۱/۰۰۲	۲/۵۲	۰/۲۹۶	-۰/۰۰۰	۱۹	-۳/۳۹۱	L6
-۰/۶۱۱	۰/۲۹۱	۰/۹۸۹	۳/۹۳	۰/۳۷۴	-۰/۰۱۲	۱۹	۸/۵۵۲	L7
-۰/۹۷۲	۰/۴۷۳	۱/۴۵۷	۴/۵۳	۰/۴۸۷	-۰/۰۰۰	۱۹	۱۰/۱۸۵	L8
۱/۰۹۴	-۰/۰۴۲	۱/۱۵۹	۴/۲۶	۰/۹۶۵	-۰/۰۰۰	۱۹	۶/۲۵۲	L9
۰/۷۰۴	۰/۱۷۳	۰/۵۶۵	۳/۴۳	۰/۴۵۳	-۰/۰۰۳	۱۹	۳/۴۴۳	SL

منبع: یافته‌های پژوهش ۱۴۰۰

در زمینه بُعد اخلاق‌مداری، گویه‌های «ارتقای بهره‌وری و تحدید اثرات محیطی در بافت» (۴/۵۲)، «احترام به حقوق شهروندی» (۳/۸۰)، «تحقق ارزش‌های انسانی و همبستگی اجتماعی» (۳/۵۳) و «حق انتخاب و ترغیب به آزادی‌های فردی و گروهی» (۳/۴۱) با کسب امتیاز بالاتر از (۳) از وضعیت مطلوبی برخوردار می‌باشند. از سوی دیگر، گویه «شفاف-سازی و پاسخ‌گویی مدیران شهری» (۲/۸۴) با کسب امتیاز کمتر از (۳) مبین وضعیت نامطلوب است. میانگین نتایج در بُعد اخلاق‌مداری (۳/۶۲) است که مبین شرایط مطلوب این بُعد در طرح مصوب فرحزاد از دیدگاه متخصصین می‌باشد.

جدول ۸- نتایج آزمون تی تک نمونه‌ای جهت بررسی بُعد اخلاق‌مداری در طرح سامان‌دهی فرحزاد

با ضریب اطمینان ۹۵ درصد	انحراف معیار	میانگین داده‌ها	اختلاف میانگین	سطح معناداری	درجه آزادی	آماره آزمون	گویه‌ها	
							حداقل	حداکثر
۱/۱۰۴	-۰/۳۸۷	-۰/۵۳۶	۳/۴۱	۰/۷۸۱	-۰/۰۳۲	۱۹	۲/۴۲۶	E1
۱/۳۳۸	-۰/۶۷۳	-۰/۶۳۳	۳/۵۳	۰/۶۹۶	-۰/۰۰۰	۱۹	۳/۱۸۸	E2
۱/۲۵۱	-۰/۳۵۴	-۰/۴۲۹	۳/۸۰	۰/۹۱۵	-۰/۰۰۰	۱۹	۷/۵۲۸	E3
-۰/۰۸۷	-۰/۱۰۳	-۰/۷۳۰	۲/۸۴	-۰/۰۷۹	-۰/۰۱۴	۱۹	-۰/۶۹۲	E4
۱/۱۷۳	-۰/۴۵۷	-۰/۴۸۴	۴/۵۲	۰/۷۲۳	-۰/۰۰۰	۱۹	۱۱/۵۴۳	E5
-۰/۸۹۲	-۰/۳۵۷	-۰/۵۷۳	۳/۶۲	۰/۶۲۰	-۰/۰۰۰	۱۹	۴/۸۴۱	SE

منبع: یافته‌های پژوهش، ۱۴۰۰



تحلیل داده‌های در بُعد اجتماع‌گرایی مبین این است که گویه‌های «افزایش رضایت ساکنین از محیط و سرزندگی شهری» (۳/۲۰) و «توانمندسازی اقتصادی و اجتماعی اقشار محروم بافت» (۳/۱۱) با کسب میانگین بالاتر از (۳) از دیدگاه متخصصین، از وضعیت مطلوبی برخوردار می‌باشند. سایر گویه‌های مورد پرسش، شامل «تعامل مشترک با ساکنین در تدوین طرح‌های نوسازی» (۲/۵۲)، «امکان تبلور هنجارها و ارزش‌های اجتماعی گوناگون» (۲/۳۳)، «توجه به مشارکت شهروندان و بهره‌گیری از خرد جمعی» (۲/۱۵) و «انسجام‌بخشی اجتماعی و انطباق‌پذیری عمومی» (۲/۰۳) با کسب میانگین پایین‌تر از (۳) دارای وضعیت نامطلوبی از نظر پاسخ‌دهندگان است. میانگین داده‌های مرتبط با گویه‌های بُعد اجتماع‌گرایی (۲/۵۵) می‌باشد که نمایان‌گر عدم رضایت متخصصین از شاخص‌های اجرایی این طرح است.

جدول ۹- نتایج آزمون تی تک نمونه‌ای جهت بررسی بُعد اجتماع‌گرایی در طرح سامان‌دهی فرحزاد

گویه‌ها	آماره آزمون	درجه آزادی	سطح معناداری	اختلاف میانگین	میانگین داده‌ها	انحراف معیار	با ضریب اطمینان ۹۵ درصد	
							حداقل	حداکثر
S	-۹/۰۶۵	۱۹	۰/۰۰۰	۱/۲۳۰	۲/۰۳	۰/۷۱۹	-۱/۹۳۹	۰/۹۵۸
1	-۳/۵۵۹	۱۹	۰/۰۰۰	-	۲/۳۳	۰/۹۰۴	-۰/۹۹۴	-
S	-۵/۱۰۷	۱۹	۰/۰۱۴	۰/۴۹۳	۲/۱۵	۱/۰۷۷	-۱/۸۴۶	۰/۴۳۳
2	-۱/۷۱۳	۱۹	۰/۰۰۰	-	۲/۵۲	۱/۲۰۹	-۱/۵۵۸	-
S	۳/۰۷۱	۱۹	۰/۰۰۰	۱/۰۶۷	۳/۱۱	۱/۱۰۱	۰/۵۶۲	۰/۲۹۴
3	۳/۳۴۹	۱۹	۰/۰۳۷	-	۳/۲۰	۰/۹۲۲	۰/۲۶۸	-
S	-۲/۰۴۱	۱۹	۰/۰۰۷	۱/۱۹۷	۲/۵۵	۰/۹۸۶	-۰/۹۱۴	۰/۱۳۱
S	-	-	-	-	-	-	-	-
5	-	-	-	۰/۴۰۸	-	-	-	۱/۱۲۲
S	-	-	-	۰/۶۴۳	-	-	-	۱/۰۱۹
6	-	-	-	۰/۴۵۰	-	-	-	۰/۰۱۳
S	-	-	-	-	-	-	-	-
S	-	-	-	-	-	-	-	-

منبع: یافته‌های پژوهش، ۱۴۰۰

### تحلیل وضعیت عدالت شهری از دیدگاه متخصصین از طریق آزمون تی تک نمونه‌ای

نتایج حاصل از آزمون تی تک نمونه‌ای در ابعاد سه‌گانه عدالت شهری به تفکیک هر یک از ابعاد ارائه می‌گردد. تحلیل داده‌ها، مبین سطح معناداری قابل قبول (۰/۰۰۳) در ابعاد عدالت شهری می‌باشد. این برآیند دارای اختلاف میانگین به میزان (۰/۲۱۶) بالاتر از حد متوسط میانگین می‌باشد. این عدد بیانگر، رد فرض  $H_0$  مبتنی بر عدم تبیین شاخص‌های بُعد عدالت شهری در طرح مصوب سامان‌دهی محور شهری فرحزاد، از نظر متخصصین می‌باشد. در مقابل فرض  $H_1$  مبتنی رضایت متخصصین از کارکرد مناسب شاخص‌های عدالت شهری در این طرح، مورد تأیید قرار می‌گیرد.

جدول ۱۰- آزمون تی تک نمونه‌ای جهت بررسی ابعاد سه‌گانه عدالت در طرح سامان‌دهی محور فرحزاد از دیدگاه متخصصین

گویه‌ها	آماره آزمون	درجه آزادی	سطح معناداری	اختلاف میانگین	میانگین داده‌ها	انحراف معیار	با ضریب اطمینان ۹۵ درصد	
							حداقل	حداکثر
برآیند گویه‌های قانون محوری	۳/۴۴۳	۱۹	۰/۰۰۳	۰/۴۲۵	۳/۴۳	۰/۵۶۵	۰/۱۷۳	۰/۷۰۴
برآیند گویه‌های اخلاق‌مداری	۴/۸۴۱	۱۹	۰/۰۰۰	۰/۶۲۰	۳/۶۲	۰/۵۷۳	۰/۳۵۷	۰/۸۹۲
برآیند گویه‌های اجتماع‌گرایی	-۲/۰۴۱	۱۹	۰/۰۰۷	-۰/۴۵۰	۲/۵۵	۰/۹۸۶	-۰/۹۱۴	۰/۰۱۳
برآیند ابعاد سه‌گانه عدالت شهری	۴/۲۱۵	۱۹	۰/۰۰۳	۰/۲۱۶	۳/۲۱	۰/۷۰۵	۰/۲۷۴	۰/۸۱۶

منبع: یافته‌های پژوهش، ۱۴۰۰

### تعیین میزان هم‌بستگی متقابل عوامل سه‌گانه‌ی عدالت شهری با بهره‌گیری از آزمون پیرسون

جهت تعیین میزان هم‌بستگی متقابل میان ابعاد مختلف عدالت شهری، از آزمون پیرسون استفاده شده است. این آزمون با تعیین میزان هم‌بستگی و سطح معناداری عوامل، میزان روابط متقابل هر یک از ابعاد با مفهوم اصلی و همچنین عوامل دیگر را مشخص می‌نماید. بر اساس نتایج ارائه شده در جدول (۱۱) هم‌بستگی مثبت میان ابعاد سه‌گانه با مفهوم عدالت شهری برقرار است. در این میان، بالاترین میزان هم‌بستگی به بُعد قانون‌محوری (۰/۹۸۵)، پس از آن بُعد اخلاق-مداری (۰/۹۳۹) و پایین‌ترین میزان آن به بُعد اجتماع‌گرایی (۰/۴۴۸) تعلق دارد. از سوی دیگر، داده‌ها مبین وجود ارتباط معنادار میان همه ابعاد با یکدیگر و همچنین با مفهوم جامع عدالت شهری است.

جدول ۱۱- تعیین میزان هم‌بستگی و معناداری ابعاد مختلف عدالت شهری با بهره‌گیری از آزمون پیرسون

عامل / ابعاد	موضوع	قانون-محوری	اخلاق‌مداری	اجتماع‌گرایی	عدالت شهری
قانون-محوری	هم‌بستگی سطح معناداری (دو سویه) تعداد داده‌ها	۱ ۲۰	۰/۹۵۱ ۰/۰۰۰ ۲۰	۰/۴۳۱ ۰/۰۲۸ ۲۰	۰/۹۸۵ ۰/۰۰۰ ۲۰
اخلاق‌مداری	هم‌بستگی سطح معناداری (دو سویه) تعداد داده‌ها	۰/۹۵۱ ۰/۰۰۰ ۲۰	۱ ۲۰	۰/۴۰۳ ۰/۰۳۱ ۲۰	۰/۹۳۹ ۰/۰۰۰ ۲۰
اجتماع‌گرایی	هم‌بستگی سطح معناداری (دو سویه) تعداد داده‌ها	۰/۴۳۱ ۰/۰۲۸ ۲۰	۰/۴۰۳ ۰/۰۳۱ ۲۰	۱ ۲۰	۰/۴۴۸ ۰/۰۲۱ ۲۰
عدالت شهری	هم‌بستگی سطح معناداری (دو سویه) تعداد داده‌ها	۰/۹۸۵ ۰/۰۰۰ ۲۰	۰/۴۴۸ ۰/۰۲۱ ۲۰	۰/۹۳۹ ۰/۰۰۰ ۲۰	۱ ۲۰

\*\*همبستگی در سطح ۰/۰۱ معنادار است.

منبع: یافته‌های پژوهش، ۱۴۰۰

### نتیجه‌گیری

این پژوهش، جهت ارزیابی میزان تأثیر مؤلفه‌های کارکردی عدالت شهری بر کاهش نابرابری‌های محیطی در محدوده فرحزاد تهران انجام شده است. برای حصول این هدف، در گام نخست، پارادایم ایرانی عدالت شهری تبیین یافته است. مؤلفه‌های کارکردی این پارادایم، بر اساس چهار بُعد ماهوی، صوری، توزیعی و ساختاری عدالت شهری و از طریق بازخوانی پارادایم جهانی، ایجاد وفاق در اندیشه‌ی ایرانی و تحلیل نمونه‌های اجرایی داخلی و خارجی تدوین شده است. در گام بعد، شرایط محیطی فرحزاد در زمینه عدالت شهری، بر اساس دو پرسش‌نامه مورد ارزیابی قرار گرفته است. از این روی، بررسی‌های جداگانه‌ای در ابعاد گوناگون محیطی (کالبدی، اجتماعی، اقتصادی و فرهنگی) در قالب ابعاد سه‌گانه عدالت (قانون، اخلاق و مدنیت) صورت پذیرفته است. پرسش‌نامه نخست، به روش بوگاردوس، جهت بازشناسی وضعیت کنونی فرحزاد از منظر هم‌گرایی و میزان فاصله اجتماعی میان گروه‌های مختلف، تدوین شده است. بر این اساس، بیش‌ترین تمایل افراد به برقراری ارتباط با اقوام ساکن در فرحزاد به ترتیب به اقوام فارس با ۱۱۷ امتیاز، لر با ۲۶۱ امتیاز، ترک با ۲۶۲ امتیاز، کرد با ۳۱۰ امتیاز و اقوام گیلک با ۳۲۹ امتیاز تعلق گرفته است. در نقطه مقابل، کم‌ترین میزان تمایل

به برقراری ارتباط برای مهاجرین افغان با ۴۰۹ امتیاز ثبت شده است. داده‌های آماری و مطالعات میدانی صورت گرفته؛ وجود فاصله اجتماعی زیاد، عدم همه‌شمولی و وجود میزان نامطلوبی از پذیرش اجتماعی اقوام در روابط اجتماعی گروه-های مختلف ساکن را در این محدوده نشان می‌دهد. این رویداد، افزایش تنش میان گروه‌های قومی و نژادی گوناگون و گسترش جدایی‌گزینی اجتماعی میان ساکنین را به دنبال داشته است که منجر به تنزل شأن اجتماعی و سطح فرهنگی در محدوده فرحزاد شده است.

در پرسش‌نامه دوم، میزان تحقق‌پذیری مؤلفه‌های کارکردی پارادایم ایرانی عدالت شهری در «طرح مصوب سامان-دهی محور شهری فرحزاد» از دیدگاه متخصصین مورد سنجش قرار گرفته است. گویه‌های تدوین شده؛ بر مبنای چهار وجه ماهوی، صوری، توزیعی و ساختاری عدالت و در قالب ابعاد سه‌گانه قانون‌محوری، اخلاق‌مداری و اجتماع‌گرایی ارزیابی شده است. تحلیل داده‌های پرسش‌نامه دلفی، وضعیت مطلوب طرح را بر مبنای مؤلفه‌های پارادایم ایرانی عدالت شهری بیان می‌نماید. بر اساس تحلیل کمی از برآیند داده‌های ابعاد سه‌گانه، مفهوم عدالت شهری با کسب میانگین (۳/۲۱) از وضعیت مطلوب در این طرح برخوردار می‌باشد. آنچه روشن است؛ مرحله شناخت و تحلیل مسائل مرتبط با بافت، برای تدوین طرح فرحزاد در سطح قابل قبولی انجام شده است. در واقع، انعکاس شرایط موجود و نظرات ساکنین، منجر به ارائه پیشنهادات اجرایی مناسب شده است که از دیدگاه متخصصین پاسخگوی نیازهای این بافت می‌باشد. افزون بر این، نتایج حاصل از آزمون پیرسون، مبین رابطه معنادار میان ابعاد مختلف با مفهوم عدالت شهری است. در این میان، میزان هم‌بستگی بعد قانون‌محوری (۰/۹۸۵)، اخلاق‌مداری (۰/۹۳۹) و اجتماع‌گرایی (۰/۴۴۸) می‌باشد. شایان‌ذکر است؛ این نتایج برگرفته از نظریات متخصصین و کارشناسان اجرایی طرح می‌باشد که به روش دلفی و طی سه مرحله بازخورد حاصل شده است. آنچه مشخص است؛ موفقیت طرح، در گرو پایش مداوم در زمینه نحوه اجرا و بازخوانی نیازهای ساکنین است. جهت تحلیل دقیق‌تر، بازخورد نتایج حاصل از این طرح، از دیدگاه ساکنین نیز باید مورد بررسی قرار گیرد. متأسفانه این رویداد، به دلیل طولانی بودن روند اجرایی طرح‌های شهری در ایران و زمان محدود انجام این پژوهش، فاقد قابلیت انجام است.

نتایج حاصل از این پژوهش با تأیید دستاوردهای تحقیقات پیشین در زمینه عدالت در شهرهای کشور، به تبیین وجوه متمایزی از موضوع می‌پردازد. نتایج حاصل از مطالعات در بعد ماهوی عدالت، مبین کاستی مطالعات نظری و نقصان در به‌کارگیری یافته‌های روز جهانی در طرح‌های توسعه شهری ایرانی است. بررسی بعد صوری عدالت شهری در محدوده مطالعاتی، درگیر نگاه تبعیض‌آمیز و نقض قوانین اجرایی شهری توسط نهادهای حقوقی و افراد حقیقی است. این امر، منجر به اتخاذ سیاست‌های غیرتعاملی (بر اساس باورها، ارزش‌ها و اولویت‌های فردی) در فرآیند تصمیمات شهری شده است که حق و استحقاق بهره‌مندی از امکانات و مزیت‌های شهری در محدوده فرحزاد را برای گروه‌های مختلف شهروندی را تضییع نموده است. حجم وسیعی از این بی‌عدالتی در زمینه ایجاد بافت حاشیه‌ای، جدایی‌گزینی و عدم مشارکت شهروندی نمود یافته است. آن‌چنان که به تفکیک در مؤلفه‌های اجتماع‌گرایی بیان شد؛ در طرح مصوب فرحزاد نیز چالش‌های زیادی با محوریت «انسجام‌بخشی اجتماعی»، «امکان تبلور هنجارها و ارزش‌های اجتماعی گوناگون»، «مشارکت شهروندان» و «تعامل مشترک با ساکنین در تدوین طرح‌های نوسازی» وجود دارد. بعد توزیعی عدالت شهری در وضع موجود فرحزاد، نشان‌دهنده عدم توازن همگن در ارائه خدمات شهری و فقدان تعادل فضایی در تقسیم فرصت‌های توسعه می‌باشد. عینیت فضایی و کارکردی این وجهه عدالت شهری با ایجاد معضلاتی در زمینه تأمین نیازهای زیستی، اشتغال پایدار، تحقق ایمنی و امنیت شهری، بهسازی، نوسازی و توانمندسازی بافت بروز یافته است. بر مبنای یافته‌های پژوهش در مؤلفه قانون‌محوری، طرح مصوب فرحزاد، به موفقیت قابل توجهی در زمینه پاسخ‌گویی به نیازهای بافت در زمینه «تحقق نیازهای زیستی»، «بهبود ابعاد روانی و فیزیکی امنیت شهری»، «ارتقای ظرفیت‌های توسعه‌ی

درون‌زا» و «ایجاد زمینه نوسازی بافت فرسوده» دست یافته است. بعد ساختاری عدالت شهری در این محدوده، روایت‌گر یک فرآیند و سازوکار اجرایی معیوب در سیستم شهری است که در قالب «عدم شفافیت در برنامه‌ریزی»، «فقدان قابلیت اجرایی طرح‌های اقتصادی و رفاهی»، «نقض حقوق شهروندی» و «عدم پاسخ‌گویی مدیران شهری» نمودار شده است. این مسائل در ابعاد قانون‌محوری و اخلاق‌گرایی طرح مصوب فرحزاد در چهارچوب مؤلفه‌های «ارتقای بهره‌وری محیطی»، «ارتقای تحقق‌پذیری اجرای طرح‌های نوسازی»، «تحقق ارزش‌های انسانی و حقوق شهروندی» و «شفاف-سازی و پاسخ‌گویی مسئولین» پاسخ داده شده است.

در انتها، با علم بر این اصل که دگرگونی ذهنی و قوه تفکر یک جامعه منجر به بالندگی یا زوال یک مدنیت می‌شود؛ لزوم تغییر ذهنیت جامعه مدنی و حمایت نهادهای اجتماعی را در زمینه تحقق عدالت شهری یادآور می‌گردد. این نگرش، برقراری تعادل در زمینه تخصیص امکانات و منافع شهری را با ایجاد تعاملی فعال میان گروه‌های مختلف اجتماعی ساکن در فرحزاد پیوند خواهد داد. انتظار می‌رود؛ این بستر محیطی با اتخاذ ساختاری معقول و متقن در روند اجرایی طرح‌های توسعه شهری در فرحزاد، برابری عادلانه را جهت غلبه بر نابرابری‌های محیطی موجود به دنبال داشته باشد. این امر، وجود ارتباط مستقیم میان عدالت توزیعی و عدالت ساختاری را در زمینه تحقق پارادایم عدالت شهری نمایان می‌سازد. در واقع، گسترش مؤلفه‌های «برابری و تعادل» در تقسیم منابع و فرصت‌ها (برای عدالت شهری)، تأثیر مستقیم بر ارتقای عدالت توزیعی دارند. از این روی، کاربست دو مؤلفه «برابری و تعادل» در جامعه مدنی، از طریق دو اهرم «اجرا و کنترل» رخ می‌دهد. این اهرم‌های اجرایی، در بُعد صوری عدالت شهری و بر مبنای سیاست‌های تعاملی اتخاذ و پایش خواهند شد.

## References:

- اخوان کاظمی، بهرام (۱۳۹۷). *نگرش تطبیقی به مفهوم عدالت در فلسفه سیاسی افلاطون و ارسطو*. نشریه مطالعات حقوق، دوره ۱۰، شماره ۳.
- تقوایی، علی‌اکبر؛ بمانیان، محمدرضا؛ پورجعفر، محمدرضا؛ بهرام‌پور، مهدی (۱۳۹۴). *میزان‌سنجی عدالت فضایی در چارچوب نظریه شهر عدالت‌محور؛ موردپژوهی: مناطق بیست و دوگانه شهرداری تهران*. مدیریت شهری، شماره ۳۸.
- سن، آمارتیا (۲۰۰۹). *اندیشه عدالت*. ترجمه وحید محمودی و هرمز همایون‌پور، انتشارات کندوکاو، ۱۳۹۲.
- www.khamenei.ir. *سیاست‌های کلی برنامه‌های توسعه کشور*.
- شکوری، علی (۱۳۹۵). *کاوشی در مجادلات عدالت اجتماعی بین متفکران غربی و اسلامی*. فصلنامه علمی - پژوهشی نظریه‌های اجتماعی متفکران مسلمان، دوره ۶، شماره ۲.
- صابری‌فر، رستم (۱۳۹۷). *سنجش میزان موفقیت سیاست‌های عدالت‌گرا با تعیین سطح توسعه مناطق شهری بر اساس شاخص‌های توسعه پایدار (نمونه موردی شهر مشهد)*. جغرافیا و روابط انسانی، دوره ۱، شماره ۲.
- مارکوس، پیتر؛ کنولی، جیمز؛ نووی، جوهانز؛ اولیوو، اینگرید؛ پارتز، سوز؛ استیل، جاستین (۱۳۹۲). *در جستجوی شهر عدالت‌محور: بحث‌هایی در نظریه و تجربه شهری*. ترجمه هادی سعیدی رضوانی و محجوبه کشمیری. تهران: نشر شهر.
- مطهری، مرتضی (۱۳۷۱). *عدل الهی*. تهران: نشر صدرا.
- موسوی، میرنجف؛ مدیری، مهدی (۱۳۹۴). *اولویت‌سنجی شاخص‌های عدالت اسلامی - ایرانی، در تحقق آمایش سرزمین و توسعه متعادل در ایران*. اطلاعات جغرافیایی، دوره ۲۴، شماره ۹۵.

- Al-Hemyari, Z. A (2018). *Cochran's formula*. www.researchgate.net.
- Bhasin, H (2019). *DelphiMethod: Definition, Steps, and Importance of Delphi Method*. October 18, 2019. [www.marketing91.com](http://www.marketing91.com).
- Chappelow, j (2019). *Social Justice*. <https://www.investopedia.com/terms/s/social-justice.asp>. Nov 8, 2019.
- Cohen, A (2011). *Justice in the City, An Argument from the Sources of Rabbinic Judaism, New Perspectives in Post-Rabbinic Judaism*. Published by Academic Studies Press in 2011. [www.academicstudiespress.com](http://www.academicstudiespress.com).
- Feinstein, S (2013). *The just city*. International Journal of Urban Sciences, 2014.Vol.18, No.1, pp. 1- 18. <https://doi.org/10.1080/12265934.2013.834643>
- Fanton, M (2020). *Rawls's Point of View: A Systematic Reading of Justice as Fairness*. Bras. Political Sci. Rev. vol.14 no.2, São Paulo 2020 Epub Aug 03, 2020.<https://doi.org/10.1590/1981-3821202000020003>.
- GHaedrahmati, S., Khademalhoosini, A., Tahmasebi, F (2018). *Spatial analysis of social justice in city of Isfahan, Iran*. ANNALS OF GIS, 2018. Taylor & Francis GROUP. <https://doi.org/10.1080/19475683.2018.1424732>.
- Griffin, T.L., Cohen, A., Maddox, D (2015). *The Just City Essays, Visions for Urban Equity, Inclusivity and Opportunity*. (Volume 1 of The Just City Essays Series). Independent Publisher. Available from: [https:// www .thenatuareofcities.com/the-just-city-essays](https://www.thenatuareofcities.com/the-just-city-essays). (accessed March 2019).
- Hoye, J.M (2019). *Natural Justice, Law, and Virtue in Hobbes's Leviathan*. Vrije Universiteit Amsterdam, Online Publication Date: 04 Oct 2019, In: Volume\_32: Issue 2. Pp. 179–208. <https://doi.org/10.1163/18750257-03202004>.
- Jensen, A (2018). *Kant's Theory of Justice*. the University of Minnesota, December 17, 2018. <https://cla.umn.edu/philosophy/news-events/story/kant-s-theory-justice>.
- Kiersznowski, G (2020). *Rousseau and Rawls on Legitimacy and Justice*. <https://theclassicjournal.uga.edu/index.php/2020/05/04/rousseau-and-rawls-on-legitimacy-and-justice/>.
- Lawnik, M., Banasik, A (2020). *Delphi Method Supported by Forecasting Software*. www.mdpi.com/journal/information. Information 2020, 11, 65; [doi:10.3390/info11020065](https://doi.org/10.3390/info11020065).
- Mather, D. M., Jones, S.W., Moats, S (2017). *Improving upon Bogardus: Creating a More Sensitive and Dynamic Social Distance Scale*. <https://doi.org/10.29115/SP-2017-0026>.
- Miller, D (2017). *Justice*. Stanford Encyclopedia of Philosophy, <https://plato.stanford.edu/entries/justice>.
- Mock, B (2018). *In Search of the Just City*. [www.bloomberg.com](http://www.bloomberg.com). 2018-06-01.
- Moroni, S (2019). *The just city. Three background issues: Institutional justice and spatial justice, social justice and distributive justice, concept of justice and conceptions of justice*. Volume: 19 issue: 3, pp. 251-267. Article first published online: September 25, 2019. <https://doi.org/10.1177/1473095219877670>.

- Nussbaum, M (2011). *What Makes Life Good? Measurements of economic growth fail to capture many facets of well-being*. [www.hup.harvard.edu](http://www.hup.harvard.edu), April 13, 2011.
- Perulli, P (2020). *Collective action in the cities of the world. A perspective from the Souths*. FEEM “Souths of the World” School Background Paper (Milan, November 2020). <http://www.southsoftheworld.com/background-paper-2020/>.
- Shakall, N (2020). *Bogardus social distance scale*. <https://600001.ru/science/bogardus-social-distance-scale.php>.
- Steil, J., Connolly, J (2009). *Can the just city be built from below?*. Collected in Searching for the Just city book (2011).
- Torres, M., Axelbank, G (2018). *BRAC Seeks Innovators for Starlight Park Project*. May 15, 2018. <https://www.thisisthebronx.info/brac-seeks-innovators-for-starlight-park-project>.
- Yiftachel, O., Goldhaber, R., Nuriel, R (2009). *Urban justice and recognition, Affirmation and hostility in Beer Sheva*. Collected in Searching for the Just city book (2011).
- [www.bronxriver.org](http://www.bronxriver.org).
- [www.libguides.library.kent.edu/SPSS/OneSampletTest](http://www.libguides.library.kent.edu/SPSS/OneSampletTest).
- [www.statisticssolutions.com](http://www.statisticssolutions.com).