

Assessing the factors affecting the volatility of informal settlements based on the views of key stakeholders and stakeholders (Case study: marginalized communities in Yazd)

Hekmatnia, H^{a,1}

^a Associate Professor of Geography and Urban Planning, Payame Noor University

ABSTRACT

Objective: Today one of the most important challenges facing urban management is informal settlement. This phenomenon is one of the undesirable consequences of urbanization in the contemporary world, especially as a result of rapid industrialization and regional inequalities, and as a result of the deprivation and lack of informal settlements of urban lifestyle facilities in comparison with other urban areas, they are the focal point of acute problems Urban and anti-sustainable human development. Considering the importance of the above issue, the aim of this study was to investigate the factors affecting the unsustainability of informal settlements in Yazd city.

Method: The present study is descriptive-analytic in the research method and in terms of applied purpose. The statistical population of the study consists of experts and urban managers and households living in Hassanabad neighborhoods, housing and slaughterhouses. For the first society, in order to identify the effective indicators on unsustainable informal settlement as snowball and purposeful, 31 experts and managers of the city and for the second community 366 households were selected through random sampling method using Cochran formula to determine the effect of each indicator. In this research, qualitative findings (content analysis of interviews in MAXQUDA qualitative analysis software) and quantitative (T-test of single sample and exploratory factor analysis) were used to analyze the data.

Results: The results of this study showed that 44 indicators in the form of 5 factors in the study area affecting the instability of informal settlements. Among the loaded factors, the economic factor with 9 indicators and the special value of 11.757 and the 26.722 variance were the most important factors and the environmental health factor with 4 indicators and the special value of 5.843 and the variance of 13.280 was the least important factor affecting the instability of informal settlements.

Conclusion: This phenomenon is inevitable and growing and should be accepted as an undeniable fact, so from the point of view of organizing and empowering, which relies on the comprehensive participation of people in solving their problems and provides them with the possibility that according to priorities and Their needs to improve their situation are emphasized.

Keywords: Informal Settlement, Marginalization, Instability, Urban Poverty, Yazd City.

Received: April 17, 2019

Reviewed: May 29, 2019

Accepted: January 04, 2020

Published Online: March 20, 2020

Citation: Hekmatnia, H (2020). *Assessing the factors affecting the volatility of informal settlements based on the views of key stakeholders and stakeholders (Case study: marginalized communities in Yazd)*. Journal of Urban Social Geography, 7 (1), 151-165. (In Persian)

DOI: [10.22103/JUSG.2020.2009](https://doi.org/10.22103/JUSG.2020.2009)

¹ Corresponding author at: Payame Noor University, Yazd, Iran. P.C: 8916813339 Email: hekmatnia@pnu.ac.ir (Hekmatnia, H)



ارزیابی عوامل مؤثر بر ناپایداری سکونتگاه‌های غیر رسمی بر اساس نظر مطلعان و ذینفعان کلیدی (مطالعه موردی: محلات حاشیه‌نشین شهر یزد)

حسن حکمت‌نیا^a و^۱

^a دانشیار جغرافیا و برنامه‌ریزی شهری، دانشگاه پیام نور.

چکیده

تبیین موضوع: در حال حاضر یکی از مهمترین چالش‌های پیش‌روی مدیریت شهری، اسکان غیررسمی است. این پدیده از پیامدهای نامطلوب شهرنشینی در جهان معاصر است که به ویژه در نتیجه صنعتی‌شدن شتابان و نابرابری‌های منطقه‌ای شکل گرفته و به دلیل محرومیت و عدم برخورداری سکونتگاه‌های غیررسمی از تسهیلات زندگی شهری در قیاس با دیگر نواحی شهری، آنها را کانون مسائل و مشکلات حاد شهری و ضد توسعه پایدار انسانی نموده است. با توجه به اهمیت موضوع فوق؛ پژوهش حاضر با هدف کلی بررسی عوامل مؤثر بر ناپایداری اسکان غیررسمی در شهر یزد گردآوری گردیده است.

روش: پژوهش حاضر از نظر روش تحقیق توصیفی-تحلیلی و از نظر هدف کاربردی می‌باشد. جامعه‌آماری پژوهش را کارشناسان و مدیران شهری و خانوارهای ساکن در محلات حسن‌آباد، اسکان و کشتارگاه تشکیل می‌دهند که برای جامعه اول به منظور شناسایی نماگرهای مؤثر بر ناپایداری اسکان غیررسمی به صورت گلوله برفی و هدفمند ۳۱ نفر از کارشناسان و مدیران شهری و برای جامعه دوم به منظور بررسی میزان اثر هر نماگر ۳۶۶ خانوار از طریق روش نمونه‌گیری تصادفی و با استفاده از فرمول کوکران انتخاب گردیده است. در این پژوهش جهت تجزیه و تحلیل داده‌ها از یافته‌های کیفی (تحلیل محتوای مصاحبه‌ها در نرم‌افزار تحلیل کیفی مکس کیودا) و کمی (آزمون آماری T تک نمونه‌ای و تحلیل عاملی اکتشافی) استفاده گردیده است.

یافته‌ها: نتایج پژوهش نشان می‌دهد ۴۴ نماگر در قالب ۵ عامل در منطقه مورد مطالعه مؤثر بر ناپایداری سکونتگاه‌های غیررسمی بوده است. که از میان عامل‌های بارگذاری شده، عامل اقتصادی با ۹ نماگر و مقدار ویژه ۱۱،۷۵۷ و درصد واریانس ۲۶،۷۲۲ مهمترین عامل و عامل زیست‌محیطی-بهداشتی با ۴ نماگر و مقدار ویژه ۵،۸۴۳ و درصد واریانس ۱۳،۲۸۰ کم‌اهمیت‌ترین عامل مؤثر بر ناپایداری سکونتگاه‌های غیررسمی بوده است.

نتایج: این پدیده اجتناب‌ناپذیر و رو به رشد است و باید آن را به عنوان واقعیتی انکارناپذیر پذیرفت، لذا بر دیدگاه ساماندهی و توانمندسازی که به مشارکت همه‌جانبه مردم در رفع مسائل و مشکلاتشان تکیه می‌کند و این امکان را برای آنان فراهم می‌سازد که با توجه به اولویت‌ها و نیازهایشان به بهبود شرایطشان بپردازند، تأکید می‌گردد.

کلیدواژه‌ها: اسکان غیر رسمی، حاشیه‌نشین، ناپایداری، فقر شهری، شهر یزد.

انتشار آنلاین: ۱۳۹۹/۰۱/۰۱

پذیرش: ۱۳۹۸/۱۰/۱۴

بازنگری: ۱۳۹۸/۰۳/۰۸

دریافت: ۱۳۹۸/۳/۲۸

استناد: حکمت‌نیا، حسن (۱۳۹۹). *ارزیابی عوامل مؤثر بر ناپایداری سکونتگاه‌های غیر رسمی بر اساس نظر مطلعان و ذینفعان کلیدی (مطالعه موردی: محلات حاشیه‌نشین شهر یزد)*. دوفصلنامه جغرافیای اجتماعی شهری، ۷(۱)، ۱۶۵-۱۵۱.

DOI: [10.22103/JUSG.2020.2009](https://doi.org/10.22103/JUSG.2020.2009)

^۱ نویسنده مسئول: دانشگاه پیام نور، مرکز رضوان شهر صدوق، یزد، ایران، کدپستی: ۱۳۳۳۹-۸۹۱۶۸ رایانامه: hekmatnia@pnu.ac.ir (حسن حکمت‌نیا)

مقدمه

با آغاز انقلاب صنعتی در کشورهای اروپای غربی باز توزیع وسیع جمعیت نیز آغاز شد. در همه‌جا جمعیت از مناطق روستایی مهاجرت و در مناطق شهری اسکان می‌یافت. در این حرکت سریع جمعیت روستایی به شهرها که با فقر اقتصادی مهاجرین توأم بوده (عابدینی درکوش، ۱۳۸۶: ۱۴۸) همه مهاجران قادر به سکنی‌گزینی در محلات استاندارد شهر نبوده؛ لذا مکان‌گزینی را متناسب با درآمد خود انتخاب نمودند که دارای پایین‌ترین سطح استاندارد از لحاظ زندگی باشند. در چنین روندی شهرها به ویژه شهرهای میلیونی کشورهای در حال توسعه به شکل غم‌انگیزی مکان تمرکز فقر شده است (پیتر هال، ۲۰۰۰: ۱۴). پیامد چنین روندی شکل‌گیری اسکان غیررسمی و شرایط بد مسکنی است. به عبارتی اسکان غیررسمی به عنوان پدیده‌ای با ابعاد کالبدی، اجتماعی، اقتصادی و فضایی گسترده، معلول شهرنشینی مدرن و گفتمان پیشرفت در عصر روشنگری است که الگوی توسعه پایدار شهری را به چالش می‌کشد (پیری و همکاران، ۱۳۹۳: ۶۳). در واقع ظهور سکونتگاه‌های غیررسمی اجتناب‌ناپذیر و تقریباً بخشی از شهرنشینی است (Billah, 2012: 12). در این راستا در دوازدهمین اجلاس کمیسیون توسعه پایدار، گزارشی ارائه شد که طی آن اعلام گشت که حدود ۹۰۰ میلیون نفر از مردم جهان (حدود یک هفتم جمعیت جهان) در زاغه‌ها و نواحی نامناسب به صورت غیررسمی سکنی‌گزیده‌اند و علت آن نیز فقر اعلام شده است (حاتمی نژاد و همکاران، ۱۳۹۷: ۷۴).

در کشور ایران پدیده اسکان غیررسمی که عبارت از اشغال زمین‌های خالی به صورت غیرمجاز توسط افراد فقیر که هیچ‌گونه دسترسی به زمینی که متعلق به خودشان باشد ندارند (Sarma & Tiwari, 2016: 268)، به طور مشهود از دهه ۱۳۴۰ به بعد که رشد شهرنشینی در اوج خود بوده نمایان گردیده و شهرهای کشور را با مشکل جدی روبرو نموده است و همواره میزان آن در حال افزایش است (افتخاری راد، ۱۳۸۲: ۶۱). در این دهه بسط امکانات اشتغال و زندگی در برخی نقاط شهری بر اثر توسعه مناسبات سرمایه‌داری از یکسو، کاهش این امکانات در نقاط روستایی بر اثر مناسبات پیش سرمایه‌داری از سوی دیگر زمینه مهاجرت داخلی و شهرنشینی در ایران را فراهم آورده است. در این معنا شهرنشینی در ایران بیان فضایی یا انعکاس فضایی گذار از مناسبات پیش سرمایه‌داری به مناسبات سرمایه‌داری است. در این دهه سرعت گرفتن مهاجرت‌های داخلی و افزایش سریع جمعیت شهرهای بزرگ و متوسط عوارض متعددی را در پی داشت. فوق‌تمرکز شهری در منطقه تهران، پیدایش حاشیه‌نشینان در حومه شهرهای بزرگ و فقدان و کمبود تأسیسات و تجهیزات زیرساختی در شهرها، وخامت روزافزون ارتباطات و ترافیک شهری، کمبود مسکن و بورس‌بازی و خریدوفروش زمین برخی از این مشکلات هستند که از آن دهه شروع و امروزه تبدیل به یکی از بغرنج‌ترین مسائل شهری در کشور ایران گردیده است (حسامیان و همکاران، ۱۳۷۷: ۶۲). از این رو امروزه بررسی مناطق اسکان غیررسمی در شهرها، عوامل مؤثر بر شکل‌گیری و عوامل مؤثر بر ناپایداری این مناطق در جهت کاهش مسائل و مشکلات شهرهای دارای اسکان غیررسمی از اهمیت و ضرورت ویژه‌ای برخوردار است. در این راستا شهر یزد به عنوان یکی از شهرهای پرجمعیت کشور ایران که دارای مسئله اسکان غیررسمی با بیش از ۱۰۰۰ هکتار وسعت و جمعیتی بیش از ۲۰۰ هزار نفر می‌باشد (یزد رسا، ۱۳۹۵: کد خبری ۲۶۳۹۷۷۴۰)، از این قاعده مستثنی نمی‌باشد. بنابراین پژوهش حاضر با اهمیت این موضوع به بررسی اسکان غیررسمی شهر یزد و عوامل مؤثر بر ناپایداری مناطق غیررسمی در محلات حسن‌آباد، کشتارگاه و اسکان گردآوری گردیده است.

در خصوص موضوع سکونتگاه‌های غیررسمی و نحوه مواجهه با آنها، دیدگاه‌ها و نظریات عدیده‌ای مطرح گردیده است که می‌توان به دیدگاه‌های اکولوژی، اقتصاد سیاسی فضا و دیدگاه ساماندهی و توانمندسازی اشاره کرد. رویکرد توانمندسازی از دهه ۱۹۷۰ آغاز شد که سکونتگاه‌های فقیرنشین به عنوان یک پدیده ساختاری ماندگار پذیرفته شدند (UN-HABITAT, 2005: 130) در این دهه تأکید بر ارتقاء بخشی در قالب طرح‌های ارتقاء بخشی و طرح‌های توسعه یکپارچه بود (BURGESS et al, 1997: 114). رویکرد ارتقاء بخشی بر این اصل استوار است که وضعیت محلی، چهارچوب قانونی و مقررات هر جامعه با جامعه دیگر متفاوت است و رویکردهای پیشین در حل مشکل ناکام بوده‌اند. در این میان ایجاد اشتغال و درآمد در این طرح‌ها چه به صورت مستقیم و یا غیر مستقیم مورد توجه قرار می‌گیرد (Skinner, 1999: 4) در مجموع بهسازی محلات علاوه بر اینکه با ارزش همراه است (Pugh, 2000: 330) ساختار اجتماعی را

حفظ می‌کند، مشکلات و پیامدهای منفی تجدید اسکان را به همراه ندارد یا آن را به حداقل می‌رساند. (Aldrich & Ranvinder, 1995: 409) در مجموع ارتقاء بخشی در بسیاری از شهرهای فقیرزده جهان در حال توسعه اثرگذاری محدود داشته، زیرا که سرمایه‌گذاری‌ها برای جبران چند دهه غفلت کافی نبوده است (هادیزاده، ۱۳۸۲: ۳۷؛ Garaau, 2005: 122). توانمندسازی بر دیدگاه فقرزدایی استوار است و در توسعه پایدار انسانی محور با تکیه بر مشارکت شهروندان و شهر (مدیریت شهری) پیش می‌رود (خضرای، ۱۳۸۱: ۶۰). هدف از مشارکت یا توانمند ساز مدنی، افزایش احساس تعلق به محله و پاسخگویی مناسب اهالی به پرسش "سهام دولت، سهم مردم" در ساماندهی محله است (خاتم، ۱۳۸۱، ۴۰). آنچه در این راهبرد محوریت دارد، تأکید ویژه بر افزایش درآمد و فقرزدایی خانوار است که بدین منظور آموزش‌های حرفه‌ای و بالا بردن مهارت نیروی کار و کمک به آنان در دسترسی به منابع و ساماندهی و بازاریابی بهتر کسب و کارشان به ویژه با میانجی‌گری سازمان‌های غیردولتی و محلی بسیار با اهمیت است. مهم‌ترین اصول و ابعاد رهیافت توانمندسازی عبارت از: مشارکت مردمی و برنامه‌ریزی با همکاری مردم، تمرکززدایی در تصمیم‌گیری حکومت، ارتقای موقعیت زنان و برابری جنسیتی، به رسمیت شناختن گروه‌های سنی اجتماع و ظرفیت‌سازی مدیریت محلی می‌باشند (جعفری، ۱۳۸۲: ۵۳).

پیشینه عملی

از گذشته تا کنون مطالعات متعددی در داخل و خارج از کشور در ارتباط با اسکان غیر رسمی صورت گرفته است. اما با این وجود مطالعه‌ای که به شناسایی عوامل مؤثر بر ناپایداری سکونتگاه‌های غیررسمی پرداخته باشد، انگشت‌شمار می‌باشد و این پژوهش از این حیث دارای نوآوری می‌باشد.

برای نمونه ریگا (۲۰۱۲) در پژوهشی با عنوان «عوامل مؤثر بر رشد ناحیه‌های غیررسمی در کشور بنگلادش» با روش تحقیق توصیفی-تحلیلی به بررسی این موضوع در ناحیه چانگام ایالت مومباسا پرداخته و دریافته است که شهرک‌های غیررسمی محصول شهرنشینی سریع و صنعتی شدن شهرها بوده و بیشتر افرادی که در زاغه‌های این منطقه زندگی می‌کنند در بسیاری از کارخانه‌ها و صنایع اطراف این منطقه مشغول می‌باشند. نتایج این پژوهش همچنین نشان می‌دهد که عامل اقتصادی مهم‌ترین عامل در ایجاد زاغه‌نشینی و ناپایداری در منطقه می‌باشد و وجود فقر عامل سکنی‌گزینی شهروندان در این محلات می‌باشد.

آدجی منسا و همکاران (۲۰۱۶) در پژوهش خود با عنوان «تحلیل عوامل مؤثر بر رشد و ناپایداری سکونتگاه‌های غیررسمی» با روش تحقیق توصیفی-تحلیلی به بررسی این عوامل در سکونتگاه‌های غیررسمی کوماسی غنا پرداخته و دریافته است که ترکیبی از عوامل اجتماعی-اقتصادی، فرهنگی، نهادی، فیزیکی، سیاسی-تاریخی بر رشد شهرک‌های غیررسمی در کوماسی تأثیرگذار بوده است.

عابدینی (۱۳۹۴) در پژوهشی با عنوان «تحلیل تطبیقی شاخص‌های مسکن در سکونتگاه‌های غیررسمی» معتقد است که توجه به افزایش جمعیت شهری در کشورهای جهان سوم و عدم برنامه‌ریزی صحیح و تدارک زیرساخت‌های لازم برای شهرنشینان در سیستم مدیریت شهرها مشکلاتی به وجود می‌آورد که به شکل‌گیری سکونتگاه‌های غیررسمی منجر می‌شود. مسکن ساکنان سکونتگاه‌های غیررسمی نمودی از فقدان شاخص‌های مسکن مناسب است که شناسایی و تقویت برخی از این شاخص‌ها به افزایش کیفیت زندگی کمک خواهد کرد.

صفرآبادی و همکاران (۱۳۹۵) در پژوهشی با عنوان «رویکردهای توانمندسازی مناطق حاشیه‌ای شهری» با روش تحقیق توصیفی-تحلیلی به بررسی راهکارهای توانمندسازی محله حسن‌آباد شهر یزد پرداخته و دریافته‌اند که عامل زیست‌محیطی، اجتماعی، آموزشی، درمانی-ورزشی، مشارکتی، کالبدی، اقتصادی، زیرساختی و مهارت‌آموزی به ترتیب از عوامل مؤثر بر توانمندسازی محله مذکور بوده است. حاتمی نژاد و همکاران (۱۳۹۷) در پژوهشی با عنوان «بررسی علل شکل‌گیری اسکان غیررسمی در محله کوی زینبیه شهر پاکدشت» معتقدند که عامل اقتصادی و اجتماعی مهم‌ترین عوامل در شکل‌گیری محله مذکور بوده است. ایشان در پژوهش دریافته‌اند که تمامی اهالی ساکن در کوی زینبیه از مهاجرین روستایی بوده‌اند که به امید کسب درآمد و شغل به تهران نقل مکان نموده و اغلب مهاجران با یکدیگر پیوند قومی-قبیله‌ای داشته‌اند. اصلاح ساختارهای اقتصادی-اجتماعی مهم‌ترین راهکار اشاره شده در این پژوهش در جهت پایدارسازی محله زینبیه بوده است.

با عنایت به تحقیقات مذکور می‌توان گفت که هر کدام از تحقیقات انجام شده بنا بر موقعیت جغرافیایی مناطق مورد مطالعه، دلایل خاصی را برای اسکان غیررسمی معرفی کرده‌اند که از مهمترین آن‌ها عامل اقتصادی می‌باشد که در تمامی پژوهش‌ها به آن اشاره گردیده است. در این پژوهش نیز سعی گردیده است با استفاده از تلفیق روش‌های کیفی و کمی ضمن شناسایی عوامل مؤثر بر اسکان غیررسمی در مناطق مورد مطالعه بر حسب نظر متخصصین و کارشناسان؛ بر اساس نظر شهروندان ساکن این عوامل رتبه‌بندی و بر اساس آن پیشنهاداتی ارائه گردد.

داده‌ها و روش‌شناسی

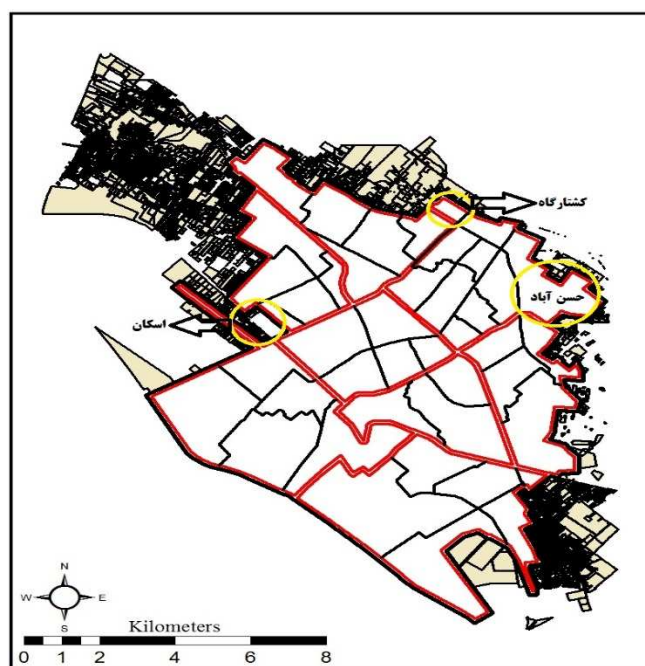
تحقیق حاضر از نظر هدف کاربردی، از نظر روش تحقیق آمیخته (کمی-کیفی)، از نظر ماهیت توصیفی-تحلیلی و از نظر ابزار مبتنی بر مشاهده، مصاحبه و پرسشنامه می‌باشد. جهت گردآوری داده‌ها در پژوهش حاضر از دو روش کتابخانه‌ای و پیمایشی استفاده شده است. جامعه آماری تحقیق حاضر را متخصصین و کارشناسان حوزه برنامه‌ریزی شهری و علوم اجتماعی شهر یزد و خانواده‌های ساکن در سه محله اسکان، حسن‌آباد و کشتارگاه تشکیل می‌دهند. در این پژوهش از شیوه نمونه‌گیری آمیخته، یعنی ترکیب هر دو شیوه نمونه‌گیری کمی و کیفی استفاده شده است که هدف نمونه‌گیری کمی، داشتن نمونه نمایا و معرف از جامعه آماری و هدف نمونه‌گیری کیفی، هدفمندی بوده است. بدین منظور برای تعیین نمونه‌های بخش کیفی از روش نمونه‌گیری هدفمند و گلوله برفی به منظور شناسایی شاخص‌های مؤثر بر ناپایداری سکونتگاه‌های غیررسمی استفاده گردیده و نمونه‌گیری و جمع‌آوری اطلاعات بر حسب اشباع در داده‌ها (یک‌سان گردیدن اطلاعات ارائه شده از سوی مصاحبه‌شوندگان) بوده است. در این مرحله پس از مصاحبه با ۳۱ نفر از کارشناسان، متخصصان و اساتید خبره در زمینه برنامه‌ریزی شهر و علوم اجتماعی در شهر یزد داده‌های یکسان و اشباع گردیده است. نمونه‌های بخش کمی پژوهش نیز از خانواده‌های ساکن در محلات مذکور (۳۶۶ خانوار بر حسب فرمول کوکران در سطح خطای ۰,۰۵ در صد از ۷۲۲۸ خانوار بر اساس اظهارات شهرداری شهر یزد، ۱۳۹۷) بوده‌اند که به تناسب جمعیت هر محله به صورت تصادفی ساده انتخاب گردیده‌اند. تجزیه و تحلیل اطلاعات در دو بخش کیفی و کمی صورت گرفته است. در بخش کیفی کدبندی مصاحبه‌ها در نرم‌افزار تحلیل کیفی مکس کیودا^۱ صورت گرفته است و بر اساس کدبندی صورت گرفته شاخص‌های اثرگذار شناسایی شده است. در بخش کمی پژوهش به منظور عامل بندی شاخص‌ها و تقلیل شاخص‌ها از تحلیل عامل اکتشافی استفاده گردیده است.

قلمرو پژوهش

شهر یزد در مشرق اصفهان و جنوب کویر لوت، با طول جغرافیایی ۵۴ درجه و ۲۴ دقیقه، و عرض جغرافیایی ۳۱ درجه و ۲۵ دقیقه، در مرکز ایران قرار گرفته است. این شهر ۱۱۰ کیلومتر مربع است و ارتفاع متوسط آن از سطح دریا ۱۲۳۰ متر می‌باشد. بر اساس آخرین سرشماری عمومی نفوس و مسکن (سال ۱۳۹۵) جمعیت این شهر بالغ بر ۶۳۷۴۷۳ نفر جمعیت بوده است. در منطقه شهری یزد ۱۵ محدوده اسکان غیررسمی شکل گرفته و شش محدوده نیز در حال شکل‌گیری است (مهندسین مشاور آمایشگران توسعه متوازن، ۱۳۸۸: ۲۹۸). از مهمترین محلات اسکان غیررسمی شهر یزد که در اسناد، مطالعات و اخبار از آن یاد می‌گردد و مطالعه موردی پژوهش حاضر را نیز تشکیل می‌دهد، حسن‌آباد، محله اسکان و کشتارگاه می‌باشد. در ارتباط با این محلات می‌توان گفت که محله حسن‌آباد سکونتگاه غیررسمی در شرق شهر یزد است که تا سال ۱۳۷۰ روستا بوده و در این سال به محدوده شهر یزد اضافه شده است. محله حسن‌آباد با ۱۰۸

۱. مکس کیودا (MAXQDA) نرم‌افزاری پیشرفته جهت تجزیه و تحلیل کیفی داده‌ها است که بسیار در حوزه‌های علوم اجتماعی و علوم انسانی کاربرد دارد. این نرم‌افزار برای تحقیقاتی که خواهان بکارگیری روش‌های تحقیق کیفی از جمله: نظریه زمینه‌ای یا داده بنیاد، تحلیل محتوای کیفی مصاحبه‌ها، تحلی کمی و کیفی اسناد و غیره هستند، بسیار کارگشا می‌باشد. با بهره‌گیری از این نرم‌افزار می‌توان پژوهش‌های کیفی را با زمان کمتر، دقت و سهولت بیشتر به انجام رساند (کمانرودی و مجیدی، ۱۳۹۶: ۶۷).

هکتار مساحت، ۹۸۷۰ نفر شامل ۲۱۰۰ خانوار را در خود جای داده است. قدمت حسن آباد حداقل به ۹۰۰ سال قبل باز می‌گردد. بیشتر آثار باقیمانده در این محله به دوره قاجار است (صفرآبادی، ۱۳۹۵: ۲۲۲). محله کشتارگاه به عنوان یکی از مطرح‌ترین محلات حاشیه‌نشین شهر یزد بین بلوار نواب صفوی، صابر، بهمن و ملائک قرار گرفته است. این محله از گذشته به دلیل این که محل ذبح دام و طیور بوده به کشتارگاه شناخته می‌شود. ساکنان این محله را بیشتر شهروندان یزدی و افراد مهاجر به ویژه اتباع افغانی تشکیل می‌دهد (احمدرش و عیدی، ۱۳۹۷: ۵۸). این محله دارای مساحتی بالغ بر ۳۲۹ هکتار و جمعیت ۵۳۲۸ نفر و ۱۱۸۴ خانوار می‌باشد که از نظر تقسیمات کالبدی در شهر یزد در منطقه دو شهر یزد قرار گرفته است (اسمعیل پور و همکاران، ۱۳۹۱: ۱۲۸). محله اسکان در بلوار آزادگان به سمت خیابان بارتکوب‌زاده و میدان صنعت واقع شده است. همچنین محله اسکان از شمال به بلوار آزادگان از جنوب به بلوار شهیدان بارتکوب‌زاده و از شرق به بلوار شهید دهقان و به جاده فرودگاه ختم می‌شود. جمعیت این محله بالغ بر ۲۰ هزار نفر در قالب ۴۴۴۴ خانوار می‌باشد که به دلیل قرارگیری در حاشیه شهر دارای مشکلات متعدد خدماتی برای شهروندان می‌باشد (شهرداری شهر یزد، ۱۳۹۷).



شکل ۱- محدوده محلات مورد مطالعه

یافته‌ها

همانگونه که اذعان گردید به منظور شناسایی نماگرها و شاخص‌های تأثیرگذار بر ناپایداری سکونتگاه‌های غیررسمی شهر یزد از مصاحبه نیمه ساختاریافته استفاده گردیده است. نمونه‌گیری به منظور مصاحبه از طریق روش گلوله برفی صورت گرفته و پس از مصاحبه با ۳۱ کارشناس اشباع در داده حاصل گردیده است. زمان تقریبی هر مصاحبه ۲۵ دقیقه بوده و از یادداشت‌برداری به همراه ضبط صدا برای گردآوری داده‌ها استفاده شده است. اطلاعات بر اساس تکنیک تحلیل خط به خط در نرم‌افزار مکس کیودا پردازش و کدگذاری گردیده است. بر اساس تحلیل صورت گرفته در نرم‌افزار کیفی مکس کیودا ۴۴ نماگر استخراج گردید (جدول ۱).

جدول ۱- نماگرهای اثرگذار بر ناپایداری سکونتگاه‌های غیررسمی شهر یزد

نماگر	تناوب تکرار	درصد تکرار	نماگر	تناوب تکرار	درصد تکرار
عدم ثبات نسبی درآمدها در مناطق اسکان	۲۸	۹۰,۳۲	پایین بودن سطح اعتماد به نفس در جامعه	۲۱	۶۷,۷۴
پایین بودن زمینه‌های کسب‌وکار در منطقه	۱۷	۵۴,۸۴	پایین بودن سطح امنیت اجتماعی در محلات	۲۰	۶۴,۵۲
پایین بودن ضریب جمعیت فعال	۱۴	۴۵,۱۶	عدم احساس تعلق به مکان در بین شهروندان	۲۸	۹۰,۳۲
کاذب بودن مشاغل در منطقه	۱۱	۳۵,۴۸	عدم پایداری سلامت روانی در بین خانوارهای	۱۵	۴۸,۳۹
پایین بودن سطح درآمدها	۲۵	۸۰,۶۵	عدم رضایت شغلی و روی‌آوری به مشاغل	۲۷	۸۷,۱۰
پایین بودن درصد باسوادی	۲۷	۸۷,۱۰	پایین بودن سطح تعهد اجتماعی در مناطق	۲۵	۸۰,۶۵
پایین بودن فرهنگ اشتغال‌پذیری بانوان	۱۹	۶۱,۲۹	مهاجرپذیر بودن به علت قیمت نازل زمین و	۳۰	۹۶,۷۷
بالا بودن بعد خانوار در مناطق اسکان غیررسمی	۱۴	۴۵,۱۶	پایین بودن سرانه خدمات رفاهی در مناطق	۱۳	۴۱,۹۴
عدم کیفیت مصالح ساختمانی از نظر استقامت	۲۱	۶۷,۷۴	عدم کارآمدی برنامه‌های مدیران شهری در	۱۷	۵۴,۸۴
بالا بودن درصد بیکاری در مناطق اسکان	۲۶	۸۳,۸۷	پایین بودن سطح سرمایه اجتماعی در مناطق	۲۳	۷۴,۱۹
دفع غیربهداشتی زباله‌ها در مناطق اسکان	۲۵	۸۰,۶۵	ضعف سازمان‌های مردم‌نهاد در مناطق	۲۰	۶۴,۵۲
پایین بودن سطح خدمات‌رسانی دولتی در	۱۹	۶۱,۲۹	بوروکراسی در ارائه پروانه‌های ساختمانی	۲۴	۷۷,۴۲
پایین بودن سطح بهداشت و ایمنی در مناطق	۱۱	۳۵,۴۸	حاکم بودن فقر نسبی در مناطق غیررسمی	۲۸	۹۰,۳۲
پایین بودن سطح دسترسی خانوارها به خدمات	۲۹	۹۳,۵۵	عدم امنیت غذایی در مناطق غیررسمی	۱۹	۶۱,۲۹
ضعف شبکه‌های دسترسی در مناطق اسکان	۹	۲۹,۰۳	بالا بودن تراکم نفر در واحدهای مسکونی	۱۶	۵۱,۶۱
ضعف نظارتی دستگاه‌های مسئول نظیر	۱۸	۵۸,۰۶	تبعیت از الگوهای زادگاه در ساخت مسکن	۱۳	۴۱,۹۴
ضعف فرهنگ آپارتمان‌نشینی در مناطق	۱۴	۴۵,۱۶	عدم تبعیت از آیین‌نامه‌ها و ضوابط شهرسازی	۲۲	۷۰,۹۷
استفاده از روش بنایی- کارگری در	۱۳	۴۱,۹۴	حاکمیت شخصیت ایلی و قومیتی	۱۰	۳۲,۲۶
عدم پوشش مناسب جاده‌های فرعی و کوچه‌ها	۲۴	۷۷,۴۲	بالا بودن نسبت جنسی در مناطق غیررسمی	۱۷	۵۴,۸۴
ضعف شبکه فاضلاب در مناطق غیررسمی	۲۱	۶۷,۷۴	ضعف نظام آموزشی و اطلاع‌رسانی در مناطق	۲۶	۸۳,۸۷
تلفیق دام و مسکن در مناطق غیررسمی	۱۵	۴۸,۳۹	بالا بودن سطح بزه و قاچاق در مناطق	۲۱	۶۷,۷۴
ضعف تخصص در نظام مدیریت شهری	۱۵	۴۸,۳۹	فقدان نظام جامع اطلاعاتی در زمینه اسکان	۱۷	۵۴,۸۴

(منبع: یافته‌های تحقیق، ۱۳۹۷)

تحلیل عاملی نماگرها و شاخص‌ها

به منظور شناسایی عامل‌های اثرگذار بر ناپایداری سکونتگاه‌های غیررسمی و میزان اثر هر عامل و یا به عبارتی تقلیل ۴۲ نماگر شناسایی شده در چند عامل همراه با میزان تأثیر از تحلیل عاملی اکتشافی با چرخش واریماکس استفاده گردیده است. در این راستا پس از استخراج نماگرها در مرحله قبل؛ نماگرها در قالب پرسشنامه‌های طراحی و توسط جامعه آماری کمی پژوهش (۳۶۶ خانوار) مورد ارزیابی قرار گرفته است. همچنین به منظور تشخیص مناسب بودن داده‌های مربوط به

مجموعه متغیرهای مورد تحلیل در خصوص تأثیرات نماگرها بر ناپایداری در سکونتگاه‌های غیررسمی، از آزمون بارتلت و شاخص KMO بهره گرفته شده است. معنی‌داری آزمون بارتلت در سطح اطمینان ۹۹ درصد و مقدار مناسب KMO حاکی از همبستگی و مناسبت متغیرهای مورد نظر برای انجام تحلیل عاملی است.

جدول ۲- آزمون بارتلت در سطح معناداری

مجموعه مورد تحلیل	مقدار KMO	مقدار بارتلت	سطح معنی‌داری
نماگرهای اثرگذار	۰,۷۲۷	۲۹۳۲,۴۲۶	۰,۰۰۰

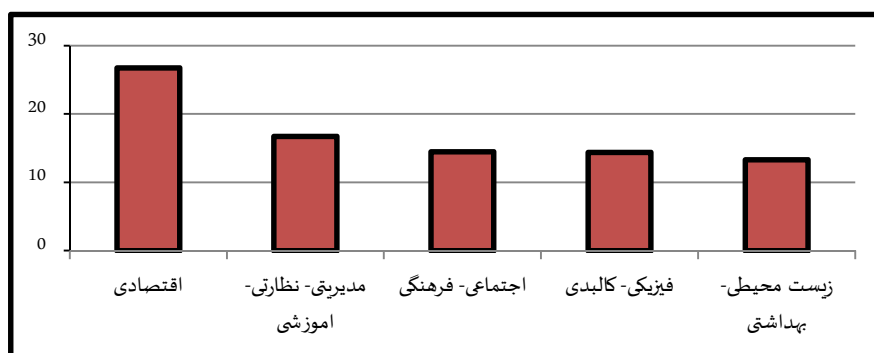
(منبع: یافته‌های تحقیق، ۱۳۹۷)

در ادامه مبحث نماگرهای شناسایی شده، شاخص بندی (بدین صورت که متغیرهای بارگذاری شده در هر شاخص که بالای ۰,۵ هستند یک شاخص را تشکیل می‌دهند و متغیرهایی که امکان تجمع با این‌ها را ندارند شاخص دیگری را تشکیل می‌دهند) گردید. نتیجه حاصل از تقلیل ۴۴ نماگر ۵ عامل بوده است که به تفکیک با درصد واریانس اثرگذار در جدول (۳) آورده شده است. بر اساس نتایج ۵ عامل شناسایی شده ۸۵,۵۳۲ درصد از واریانس کل عوامل اثرگذار بر ناپایداری در مناطق اسکان غیررسمی شهر یزد در محلات حسن‌آباد، اسکان و کشتارگاه را تشکیل می‌دهد. این امر اولاً نشان از جامعیت نماگرهای شناسایی شده توسط جامعه مصاحبه شونده و در ثانی نشان از تأکید جامعه آماری بر نماگرهای شناسایی شده به عنوان عوامل ناپایداری در منطقه اسکان غیررسمی دارد. چرا که بر اساس تحلیل صورت گرفته تنها ۱۴,۴۶۸ درصد از واریانس کل محاسبه نگردیده و حاصل از سایر عواملی بوده است که توسط جامعه آماری مصاحبه شونده شناسایی نگردیده است. بر حسب نتایج عامل اقتصادی با مقدار ویژه ۱۱,۷۵۷ و درصد واریانس ۲۶,۷۲۲ به عنوان مهمترین عامل مؤثر بر ناپایداری سکونتگاه‌های غیررسمی شهر یزد و عامل زیست‌محیطی - بهداشتی با مقدار ویژه ۵,۸۴۳ و درصد واریانس ۱۳,۲۸۰ به عنوان کم‌اهمیت‌ترین عامل شناسایی گردیده است.

جدول ۳- عامل‌های اثرگذار بر ناپایداری سکونتگاه‌های غیررسمی شهر یزد

عامل	مقدار ویژه	درصد واریانس	واریانس جمعی
اقتصادی	۱۱,۷۵۷	۲۶,۷۲۲	۲۶,۷۲۲
مدیریتی - نظارتی - آموزشی	۷,۳۵۱	۱۶,۷۰۸	۳۶,۷۵۰
اجتماعی - فرهنگی	۶,۳۶۰	۱۴,۴۵۴	۵۱,۲۰۵
فیزیکی - کالبدی	۶,۳۲۱	۱۴,۳۶۶	۶۵,۵۷۱
زیست‌محیطی - بهداشتی	۵,۸۴۳	۱۳,۲۸۰	۸۵,۵۳۲

(منبع: یافته‌های تحقیق، ۱۳۹۷)



شکل ۲- عامل‌های اثرگذار بر ناپایداری سکونتگاه‌های غیررسمی شهر یزد

تحلیل اثرگذاری عامل‌ها

در این قسمت عامل‌ها همراه با نماگرها و بارهای عاملی مرتبط با هر یک از آنها ارائه و تبیین می‌گردد:

عامل اقتصادی

مقدار ویژه این عامل ۱۱,۷۵۷ می‌باشد که به تنهایی قادر است ۲۶,۷۲۲ درصد واریانس از عوامل مؤثر بر ناپایداری سکونتگاه‌های غیررسمی شهر یزد محاسبه و توضیح دهد. در این عامل ۹ نماگر بارگذاری شده است که از میان این نماگرها، پایین بودن زمین‌های کسب‌وکار در منطقه با بار عاملی ۰,۸۰۲ بیشترین تأثیر را بر ناپایداری سکونتگاه‌های غیررسمی در منطقه غیررسمی شهر یزد داشته است. پایین بودن ضریب جمعیت فعال با بار عاملی ۰,۷۵۹، کاذب بودن مشاغل در مناطق غیررسمی با بار عاملی ۰,۷۴۴ و عدم ثبات نسبی درآمدها در مناطق اسکان غیررسمی با بار عاملی ۰,۷۳۱ به ترتیب از مهمترین نماگرهای اثرگذار این عامل بر ناپایداری سکونتگاه‌های غیررسمی در سن‌آباد، کشتارگاه و اسکان بوده‌اند (جدول ۴).

جدول ۴- متغیرهای بارگذاری شده در عامل اقتصادی

بار عاملی	نماگر
۰,۷۳۱	عدم ثبات نسبی درآمدها در مناطق اسکان غیررسمی
۰,۸۰۲	پایین بودن زمین‌های کسب‌وکار در منطقه
۰,۷۵۹	پایین بودن ضریب جمعیت فعال
۰,۷۴۴	کاذب بودن مشاغل در منطقه
۰,۷۰۹	پایین بودن سطح درآمدها
۰,۶۶۶	پایین بودن فرهنگ اشتغال پذیری بانوان
۰,۶۸۱	بالا بودن درصد بیکاری در مناطق اسکان غیررسمی
۰,۶۹۸	عدم امنیت غذایی در مناطق غیررسمی
۰,۷۴۵	حاکم بودن فقر نسبی در مناطق غیررسمی

(منبع: یافته‌های تحقیق، ۱۳۹۷)

عامل مدیریتی- نظارتی و آموزشی

در این عامل ۷ نماگر بارگذاری گردیده و جمعاً ۱۶,۷۰۸ درصد واریانس از مجموعه کل عوامل اثرگذار بر ناپایداری سکونتگاه‌های غیررسمی را محاسبه و توضیح می‌دهد. از مهمترین نماگرهای بارگذاری شده در این عامل به ترتیب می‌توان به عدم کارآمدی برنامه‌های مدیران شهری در ساماندهی با بار عاملی ۰,۷۸۸، پایین بودن سطح خدمات‌رسانی دولتی در مناطق با بار عاملی ۰,۷۸۶، ضعف تخصص در نظام مدیریت شهری با بار عاملی ۰,۷۵۴، بوروکراسی در ارائه پروانه‌های ساختمانی با بار عاملی ۰,۷۰۸ و ضعف نظام آموزشی و اطلاع‌رسانی در مناطق غیررسمی با بار عاملی ۰,۶۴۶ اشاره کرد (جدول ۵).

جدول ۵- متغیرهای بارگذاری شده در عاملی مدیریتی- نظارتی و آموزشی

بار عاملی	نماگر
۰,۷۸۸	عدم کارآمدی برنامه‌های مدیران شهری در ساماندهی

۰,۷۰۸	بوروکراسی در ارائه پروانه‌های ساختمانی
۰,۶۴۶	ضعف نظام آموزشی و اطلاع‌رسانی در مناطق غیررسمی
۰,۵۹۸	فقدان نظام جامع اطلاعاتی در زمینه اسکان غیررسمی
۰,۶۰۹	ضعف نظارتی دستگاه‌های مسئول نظیر شهرداری
۰,۷۵۴	ضعف تخصص در نظام مدیریت شهری
۰,۷۸۶	پایین بودن سطح خدمات‌رسانی دولتی در مناطق

(منبع: یافته‌های تحقیق، ۱۳۹۷)

عامل اجتماعی- فرهنگی

مقدار ویژه این عامل برابر با ۶,۳۶۰ و درصد واریانس تبیین شده در این عامل برابر با ۱۴,۴۵۴ می‌باشد. تعداد نماگرهای بارگذاری شده در این عامل بیشتر از سایر عوامل بوده است اما از نظر اثرگذاری در رتبه سوم عوامل اثرگذار و بعد از عامل اقتصادی و مدیریتی- نظارتی و آموزشی قرار دارد. ۱۶ نماگر در این عامل بارگذاری گردیده است و از مهمترین نماگرهای بارگذاری شده در این عامل به ترتیب می‌توان به پایین بودن سرانه خدمات رفاهی در مناطق غیررسمی با بار عاملی ۰,۷۱۴، ضعف سازمان‌های مردم‌نهاد در مناطق غیررسمی با بار عاملی ۰,۷۰۳، پایین بودن سطح تعهد اجتماعی در مناطق غیررسمی با بار عاملی ۰,۷۰۳، پایین بودن سطح اعتماد به نفس در جامعه غیررسمی با بار عاملی ۰,۶۹۶ و پایین بودن سطح سرمایه اجتماعی در مناطق غیررسمی با بار عاملی ۰,۶۷۵ اشاره کرد (جدول ۶).

جدول ۶- متغیرهای بارگذاری شده در عاملی اجتماعی- فرهنگی

بار	نماگر	بار عاملی	نماگر
۰,۶۷۵	پایین بودن سطح سرمایه اجتماعی در مناطق	۰,۶۹۶	پایین بودن سطح اعتماد به نفس در جامعه غیررسمی
۰,۷۰۳	ضعف سازمان‌های مردم‌نهاد در مناطق غیررسمی	۰,۶۶۶	پایین بودن سطح امنیت اجتماعی در محلات
۰,۶۵۳	حاکمیت شخصیت ایلی و قومیتی	۰,۶۳۳	عدم احساس تعلق به مکان در بین شهروندان ساکن
۰,۶۱۷	بالا بودن نسبت جنسی در مناطق غیررسمی	۰,۶۵۵	عدم پایداری سلامت روانی در بین خانوارهای ساکن
۰,۶۴۴	بالا بودن سطح بزه و قاچاق در مناطق غیررسمی	۰,۶۱۹	عدم رضایت شغلی و روی‌آوری به مشاغل کاذب
۰,۶۷۲	پایین بودن سطح دسترسی خانوارها به خدمات	۰,۷۰۳	پایین بودن سطح تعهد اجتماعی در مناطق غیررسمی
۰,۶۳۸	بالا بودن بعد خانوار در مناطق اسکان غیررسمی	۰,۶۴۸	مهاجرپذیر بودن به علت قیمت نازل زمین و مسکن
۰,۶۵۱	پایین بودن سرانه خدمات رفاهی در مناطق غیررسمی	۰,۷۱۴	پایین بودن سرانه خدمات رفاهی در مناطق غیررسمی

(منبع: یافته‌های تحقیق، ۱۳۹۷)

فیزیکی- کالبدی

در این عامل با مقدار ویژه ۶,۳۲۱ و درصد واریانس ۱۴,۳۶۶، هشت عامل بارگذاری گردیده است. عدم پوشش مناسب جاده‌های فرعی و کوچه‌ها با بار عاملی ۰,۶۹۰، مهمترین نماگر بارگذاری شده در این عامل می‌باشد. عدم کیفیت مصالح ساختمانی از نظر استقامت با بار عاملی ۰,۶۸۰، استفاده از روش بنایی- کارگری در ساختمان سازی با بار عاملی ۰,۶۷۷، عدم تبعیت از آئین‌نامه‌ها و ضوابط شهر سازی با بار عاملی ۰,۶۵۲ و بالا بودن تراکم نفر در واحدهای مسکونی مناطق غیررسمی با بار عاملی ۰,۶۳۹، از سایر نماگرها بارگذاری شده در این عامل با ارجحیت بار عاملی بوده است (جدول ۷).

جدول ۷- متغیرهای بارگذاری شده در عاملی فیزیکی - کالبدی

بار عاملی	نماگر
۰.۶۸۰	عدم کیفیت مصالح ساختمانی از نظر استقامت
۰.۵۷۰	ضعف شبکه‌های دسترسی در مناطق اسکان غیررسمی
۰.۵۶۷	ضعف فرهنگ آپارتمان‌نشینی در مناطق غیررسمی
۰.۶۷۷	استفاده از روش بنایی - کارگری در ساختمان‌سازی
۰.۶۹۰	عدم پوشش مناسب جاده‌های فرعی و کوچه‌ها
۰.۶۳۹	بالا بودن تراکم نفر در واحدهای مسکونی مناطق غیررسمی
۰.۵۳۸	تبعیت از الگوهای زادگاه در ساخت مسکن
۰.۶۵۲	عدم تبعیت از آئین‌نامه‌ها و ضوابط شهرسازی

(منبع: یافته‌های تحقیق، ۱۳۹۷)

عامل زیست‌محیطی - بهداشتی

مقدار ویژه این عامل ۵,۸۴۳ می‌باشد که به تنهایی قادر است ۱۳,۳۸۰ درصد واریانس از عوامل مؤثر بر ناپایداری سکونتگاه‌های غیررسمی شهر یزد محاسبه و توضیح دهد. در این عامل ۴ نماگر بارگذاری شده است که از میان نماگرهای بارگذاری شده دفع غیربهداشتی زباله‌ها در مناطق اسکان غیررسمی با بار عاملی ۰,۶۷۸ مهمترین نماگر اثرگذار بر ناپایداری سکونتگاه‌های غیررسمی شناسایی شده است (جدول ۸).

جدول ۸- متغیرهای بارگذاری شده در عاملی زیست‌محیطی - بهداشتی

بار عاملی	نماگر
۰,۶۷۸	دفع غیربهداشتی زباله‌ها در مناطق اسکان غیررسمی
۰,۶۱۶	پایین بودن سطح بهداشت و ایمنی در مناطق غیررسمی
۰,۶۴۷	ضعف شبکه فاضلاب در مناطق غیررسمی
۰,۵۳۱	تلفیق دام و مسکن در مناطق غیررسمی

(منبع: یافته‌های تحقیق، ۱۳۹۷)

تحلیل تأییدی معناداری اثرگذاری عامل‌ها بر ناپایداری

پس از استخراج عامل‌های اثرگذار بر ناپایداری سکونتگاه‌های غیررسمی بر اساس تلفیق نظر جامعه مصاحبه شونده و جامعه خانوارها، به منظور سنجش تأییدی معناداری اثرگذاری عامل‌ها بر ناپایداری سکونتگاه‌های غیررسمی از آزمون T تک نمونه‌ای استفاده گردید. نتایج این آزمون در سطح ۹۹ درصد اعتماد و با احتساب دامنه طیفی لیکرت و مطلوبیت عددی ۳ مورد آزمون از همین طیف نشان از تأیید معناداری اثرگذاری عامل‌ها بر ناپایداری سکونتگاه‌های غیررسمی دارد. بر حسب نتایج آزمون در سطح ۰,۰۱ درصد آماره، حد بالا و پایین ۵ عامل استخراج شده به صورت مثبت ارزیابی گردیده شده است که این امر بر اساس مفروضات آزمون فوق نشان از تأیید موضوع مورد بررسی و در این مطلب نشان از تأیید معناداری اثرگذاری عامل‌ها دارد (جدول ۹).

جدول ۹- تائید معناداری اثرگذاری عامل‌ها بر ناپایداری سکونتگاه‌های غیررسمی در شهر یزد

مطلوبیت عددی (۳)				آماره آزمون	سطح معناداری	سطح میانگین	فاصله اطمینان ۹۹٪		عامل‌ها
حد پایین		حد بالا							
۰,۶۲۹۶	۰,۴۲۵۱	۰,۵۲۷۳۲	۰,۰۰۰				۱۰,۱۴۱	اقتصادی	
۰,۴۵۰۸	۰,۲۵۹۶	۰,۳۵۵۱۹	۰,۰۰۰	۷,۳۰۵	مدیریتی - نظارتی - آموزشی				
۰,۴۱۳۱	۰,۲۲۰۸	۰,۳۱۶۹۴	۰,۰۰۰	۶,۴۸۳	اجتماعی - فرهنگی				
۰,۲۸۶۹	۰,۱۰۷۷	۰,۱۹۷۶	۰,۰۰۰	۴,۳۳۰	فیزیکی - کالبدی				
۰,۲۶۳۴	۰,۰۸۶۳	۰,۱۷۴۸۶	۰,۰۰۰	۳,۸۸۴	زیست‌محیطی - بهداشتی				

(منبع: یافته‌های تحقیق، ۱۳۹۷)

نتایج

پژوهش حاضر با هدف کلی ارزیابی عوامل مؤثر بر ناپایداری سکونتگاه‌های غیررسمی در شهر یزد در سه محله حسن‌آباد، اسکان و کشتارگاه به عنوان مهمترین مناطق غیررسمی شهر یزد گردآوری گردید. نتایج پژوهش در دو بخش کیفی و کمی ارائه گردید و نشان داد که در منطقه مورد مطالعه بر اساس نظر مطلعان و ذینفعان کلیدی ضعف درآمد، اشتغال، نبود زمینه کسب‌وکار، کاذب بودن مشاغل، پایین بودن فرهنگ اشتغال پذیری بانوان، بالا بودن در صد بیکاری در مناطق اسکان غیررسمی، عدم امنیت غذایی در مناطق غیررسمی و حاکم بودن فقر نسبی در مناطق غیررسمی، عدم کارآمدی برنامه‌های مدیران شهری در ساماندهی، بوروکراسی در ارائه پروانه‌های ساختمانی، ضعف نظام آموزشی و اطلاع‌رسانی در مناطق غیررسمی، فقدان نظام جامع اطلاعاتی در زمینه اسکان غیررسمی، ضعف نظارتی دستگاه‌های مسئول نظیر شهرداری، ضعف تخصص در نظام مدیریت شهری و پایین بودن سطح خدمات‌رسانی دولتی در مناطق بیش از عامل اجتماعی - فرهنگی، فیزیکی - کالبدی و زیست‌محیطی - بهداشتی مؤثر بر ناپایداری در سکونتگاه‌های غیررسمی بوده و بر اساس نظر ذینفعان کلیدی نشان از ضعف نظام مدیریتی شهر یزد در ساماندهی مناطق اسکان غیررسمی دارد. بر اساس نتایج پژوهش عامل اجتماعی - فرهنگی، فیزیکی - کالبدی و زیست‌محیطی - بهداشتی نیز به ترتیب در رتبه‌های بعدی اثرگذاری بر ناپایداری سکونتگاه‌های غیررسمی در شهر یزد قرار داشته است. در نهایت با توجه به اینکه اکثر ساکنان سکونتگاه‌های غیررسمی علت اصلی ناپایداری را عدم ثبات نسبی درآمدها در مناطق اسکان غیررسمی، پایین بودن زمینه‌های کسب‌وکار در منطقه، پایین بودن ضریب جمعیت فعال، کاذب بودن مشاغل در منطقه پایین بودن سطح درآمدها، پایین بودن فرهنگ اشتغال پذیری بانوان، بالا بودن در صد بیکاری در مناطق اسکان غیررسمی و عدم امنیت غذایی در مناطق غیررسمی ذکر کرده‌اند، دیدگاه اقتصاد سیاسی در مورد چگونگی شکل‌گیری این نوع اسکان پذیرفتنی است. از این نظر یافته‌های این پژوهش با پژوهش صفرآبادی و همکاران (۱۳۹۵)، حاتمی نژاد و همکاران (۱۳۹۷) و ریگا (۲۰۱۲) که عامل اقتصادی را مهمترین عامل ایجاد اسکان غیررسمی دانسته‌اند، همخوانی دارد. از آنجا که این پدیده اجتناب‌ناپذیر و رو به رشد است و باید آن را به عنوان واقعیتهای انکارناپذیر پذیرفت، بر دیدگاه ساماندهی و توانمندسازی که به مشارکت همه‌جانبه مردم در رفع مسائل و مشکلاتشان تکیه می‌کند و این امکان را برای آنان فراهم می‌سازد که با توجه به اولویت‌ها و نیازهایشان به بهبود شرایطشان بپردازند تأکید می‌گردد. در نحوه مواجهه با این سکونتگاه‌ها راه‌حل‌های مختلفی به کار گرفته شده است. راه‌حلهایی نظیر تخریب نه تنها به رفع مشکل سکونتگاه‌های غیررسمی نمی‌انجامد، بلکه آن را حادثه‌تر هم می‌کند. راه‌حل‌های موضعی همچون دادن خدمات و امکانات صرف از طرف دولت و

سایر نهادهای اجرایی نیز نه تنها مشکلی از این سکونتگاه‌ها حل نمی‌کند، بلکه موجب ترغیب ساکنان برای ماندن و جلب بیشتر دیگر افراد به این سکونتگاه‌ها می‌گردد. اما توانمندسازی یعنی پذیرفتن حقوق شهروندی این ساکنان و حرکت به سمت مشارکت مردمی و استفاده از نیروی آنها برای حل مشکلاتشان. ساماندهی با تکیه بر توانمندسازی و ایجاد تسهیلات و دادن امکانات از سوی دولت با نظارت دقیق و همه‌جانبه به منظور جلوگیری از گسترش این سکونتگاه‌ها و به کار بردن قوانین سخت اجرایی از سوی سازمان‌ها و نهادهای ذی‌ربط، بهترین راه حل ممکن در تقابل با این مسئله است.

پیشنهادها

- با توجه به اینکه ضعف اقتصادی (عدم ثبات نسبی درآمدها، پایین بودن زمینه کسب و کار، بالا بودن درصد بیکاری و غیره) از مهمترین علت ناپایداری محلات مورد مطالعه بوده است؛ بنابراین پیشنهاد می‌گردد در محلات مذکور ضمن برگزاری کلاس‌های آموزش اشتغال‌پذیری علی‌الخصوص برای بانوان با توجه به ضعف این مورد در محلات، طرح‌های اشتغالزایی همچون مشاغل خرد خانگی با اعطای اعتبارات صورت گیرد.
- با توجه به ضعف مدیریت در محلات نام برده از جمله بوروکراسی در ارائه پروانه‌های ساختمانی، ضعف نظام آموزشی و اطلاع‌رسانی در مناطق غیررسمی و فقدان نظام جامع اطلاعاتی در زمینه اسکان غیررسمی پیشنهاد می‌گردد از سوی نهادهای مسئول به ساختار محلات مذکور در پژوهش رسمیت داده شود. جهت عملیاتی شدن این استراتژی، ساختار مدیریتی ویژه‌ای برای محلات تدوین می‌شود که این ساختار بر مشارکت جمعی و هویت بخشی به محلات از جانب دستگاه‌های دولتی و عمومی است؛
- ایجاد تفاهم و همکاری نهادهای مسئول و مدیریتی شهر با نیروهای انتظامی شهر به منظور ایجاد امنیت و آرامش روحی و روانی برای محلات مذکور از طریق اجرای رزمایش‌های مقطعی برای جمع‌آوری بزه‌کاران در سطح محلات و ایجاد گشت‌های منظم علی‌الخصوص در مکان‌های عمومی محلات می‌تواند منجر به کاهش سطح بزه در این محلات گردد. نتایج پژوهش نشان می‌دهد پایین بودن سطح امنیت در این محلات از عوامل مؤثر بر ناپایداری سکونتگاه‌ها بوده است؛
- برنامه‌ریزی در جهت افزایش دسترسی شهروندان ساکن در محلات مذکور علی‌الخصوص به خدمات آموزشی با توجه به ضعف آن در مناطق غیررسمی شهر یزد و تأکید متخصصان و شهروندان محلات بر آن؛
- ایجاد نظام نظارتی مستمر بر ساخت و سازها در محلات مذکور بر اساس اصول ایمنی و ساختمان‌سازی از سوی نهادهای مسئول و مدیریتی شهر؛ نتایج پژوهش نشان از ضعف ساختمان‌سازی در محلات مذکور دارد. عدم کیفیت مصالح ساختمانی از نظر استقامت، ضعف شبکه‌های دسترسی در مناطق اسکان غیررسمی، تبعیت از الگوهای زادگاه در ساخت مسکن و عدم تبعیت از آئین‌نامه‌ها و ضوابط شهرسازی از عوامل ناپایداری در محلات مذکور بوده‌اند که حاصل از ضعف نظام نظارتی مسئولین و مدیران شهری در ساخت‌وسازهای این محلات بوده است؛
- برنامه‌ریزی در جهت بهبود کیفی زیرساخت‌های بهداشتی در محلات مذکور با توجه به تأکید هر دو جامعه آماری بر ضعف آن علی‌الخصوص در زمینه شبکه جمع‌آوری فاضلاب و نحوه دفع زباله‌ها بر حسب نتایج پژوهش.

References:

- ابراهیم‌زاده، عیسی؛ صیدی، مصطفی (۱۳۹۱). *تحلیلی بر اسکان غیررسمی و تعیین ضریب تأثیر عامل‌ها با استفاده از مدل تحلیل مسیر (مطالعه موردی: شاطر آباد کرمانشاه)*. مجله جغرافیا و برنامه‌ریزی، سال ۱۶، شماره ۱، صص ۲۲-۱.

احمدرش، رشید؛ عیدی، معصومه (۱۳۹۷). *زیستن در وضعیت پاندولی؛ مطالعه جامعه‌شناختی تجارب زیسته مهاجران افغان در ایران (مطالعه موردی: تجارب زیسته مهاجران افغان ساکن در محله کشتارگاه یزد)*. مجله مسائل اجتماعی ایران، دوره ۹، شماره ۱، صص ۶۸-۵۱.

اسماعیل پور، نجما؛ رحیمیان، محمدحسن؛ قربانی، سحر (۱۳۹۱). *بازآفرینی بافت‌های فرسوده شهری با تأکید بر بسیج اجتماعی (مطالعه موردی: محله کشتارگاه در شهر یزد)*. مطالعات و پژوهش‌های شهری و منطقه‌ای، سال ۱۴، شماره ۱۵، صص ۱۴۰-۱۲۳.

افتخاری راد، زهرا (۱۳۸۲). *چهره نمایی بافت‌های اسکان غیررسمی و عوامل مؤثر در شکل‌گیری آن؛ مجموعه مقالات حاشیه‌نشینی و اسکان غیررسمی*. جلد اول، تهران، دانشگاه علوم بهزیستی و توان‌بخشی.

بدین درکوش، سعید (۱۳۸۶). *درآمدی به اقتصاد شهری*. مرکز نشر دانشگاهی، تهران.

پیری، عیسی؛ رضاییان، مهدی (۱۳۹۳). *امکان‌سنجی توانمندسازی سکونتگاه‌های غیررسمی بر بنیان سیاست‌های دارایی مبنای توسعه اجتماعات محلی، مطالعه موردی: سکونتگاه‌های غیررسمی کلان‌شهر تبریز*. فصلنامه مطالعات شهری، سال ۳، شماره ۱۰، صص ۷۲-۶۳.

جعفری، اسماعیل (۱۳۸۲). *پدیده اسکان غیررسمی در منطقه شهری تهران (مورد باقرشهر)*. پایان‌نامه کارشناسی ارشد دانشگاه شهید بهشتی، دانشکده علوم زمین تهران.

حاتمی نژاد، حسین؛ موسوی، سید محمدحسن؛ زرافشان، محمدرضا؛ یوسفی، وحید (۱۳۹۷). *بررسی علل شکل‌گیری اسکان غیررسمی (مطالعه موردی: محله کوی زینبیه شهر پاکدشت)*. فصلنامه جغرافیا و مطالعات محیطی، سال ۷، شماره ۵۵، صص ۸۶-۷۳.

حسامیان، فرخ؛ اعتماد، گیتی؛ حائری، محمدرضا (۱۳۷۷). *شهرنشینی در ایران*. موسسه انتشارات آگاه، چاپ دوم، تهران.

خاتم، اعظم (۱۳۸۱). *سهام مردم سهم دولت در طرح‌های توانمندسازی و بهسازی محله*. نشریه هفت شهر، سال ۳، شماره ۹ و ۱۰، تهران، صص ۳۰.

خضرای، فرزین (۱۳۸۱). *توانمندسازی در اسکان غیررسمی - تجربه زاهدان*. نشریه هفت شهر، سال ۳، شماره ۸، تهران، صص ۶۰.

صفرآبادی، اعظم؛ مؤید فر، سعیده؛ وارثی، حمیدرضا؛ بلاغی، رسول (۱۳۹۵). *رویکردهای توانمندسازی مناطق حاشیه‌ای شهری (مطالعه موردی: سکونتگاه غیررسمی حسن‌آباد یزد)*. جغرافیا و آمایش شهری - منطقه‌ای، شماره ۱۹، صص ۲۱۷-۲۳۰.

عابدینی، اصغر (۱۳۹۴). *تحلیل تطبیقی شاخص‌های مسکن در سکونتگاه‌های غیررسمی (مطالعه موردی: محله اسلام‌آباد کشتارگاه ارومیه)*. فصلنامه مسکن و محیط روستا، شماره ۱۴۹، صص ۶۶-۵۱.

- کاظمیان، غلامرضا؛ شفیعا، سعید (۱۳۹۳). *بررسی رابطه سرمایه اجتماعی ساکنان با پایداری توسعه در محله غیررسمی شمیران نو*. دو فصلنامه علوم اجتماعی، سال ۱۱، شماره ۲، صص ۲۴-۱.
- کمانرودی، موسی؛ مجیدی، افسانه (۱۳۹۶). *آسیب شناسی طرح‌های هادی رو ستایی در جمع‌آوری و دفع آب‌های سطحی*. تحقیقات جغرافیایی، شماره ۱۲۵، صص ۶۷-۷۹.
- مهندسین مشاور آمایشگران توسعه متوازن (۱۳۸۸). *مطالعات ساماندهی سکونتگاه‌های غیررسمی و اقدامات توانمندسازی اجتماعات آنها با تاکید بر بهسازی شهری با دیدگاه شهرونگر شهر یزد*. شهرداری شهر یزد.
- هادیزاده بزاز، مریم (۱۳۸۲). *حاشیه‌نشینی و راهکارهای ساماندهی آن در جهان*. انتشارات شهرداری مشهد.
- یزدرسا (۱۳۹۵). *دویست هزار نفر جمعیت یزد حاشیه‌نشین هستند*. سایت خبری تحلیلی یزدرسا به نقل از مدیر کل راه و شهرسازی استان یزد، کد خبری ۲۶۳۹۷۷۴۰.
- Adjei Mensah, C (2014) *Urban Housing Crisis: Tracing the factors behind the growth of informal settlements in Kumasi, Ghana*. Journal of Human and Social Science Research, Vol.5, No.1, pp. 09-20.
- Aldrich Brian, C., Ranvinder, S. (1995). *Housing the Urban Poor: Policy- and practice in developing countries*. Zed books , London and New york.
- Billah, M (2009). *Rising slums and role of NGOs*. Chicago. University of Chicago Press.
- Burgess, R., Marisa, C., Theo, K (1997). *Contemporary Policies*.
- Garau, Pi (2005). *A Home in the City*. Elliott D. Sclar- Gabriellay, Carolina Eearthscan.
- Hall, P., Pfeiffer, U (2000). *Urban future 21: A global agenda for 21st century cities*. London.
- Khalifa, M (2015). *Evolution of informal settlements upgrading strategies in Egypt: From negligence to participatory development*. Ain Shams Engineering Journal, Vol.6, pp.1151-1159.
- Pino, A., Hormazabal, N (2016). *Informal settlements: Reinterpreting rural imaginary in urban areas: The case of Valparaiso's ravines*. Habitat International, Vol.53, pp.534-545.
- Pugh, Cedric (2005). *Squatter Settlements, Their Sustainability, Contributions, and Socio – Economic Roles*. Vol.17, No.5.
- Righa, E.M (2012). *Factors influencing growth of informal settlements: a case of Bangladeshi slum, Changamwe constituency*. Mombasa county, Kenya, Theses and Dissertations - College of Education and External Studies.
- Sarma Sadhu, S.L.N., Tiwari, G (2016). *An activity pattern – destination land use choice model of low income households of informal settlements – Case study of Delhi*. Transportation Research Part A: Policy and Practice, Vol.85, pp.265-275.
- Skinner, R.J (1999). *Shelter upgrading for urban poor*. Earthscan, london.
- UN-HABITAT (2003). *The Challenge of Slums*. Global report on human settlement.
- UN-Habitat (2005). *slums of the word, the face of urban poverty in the new millennium*.